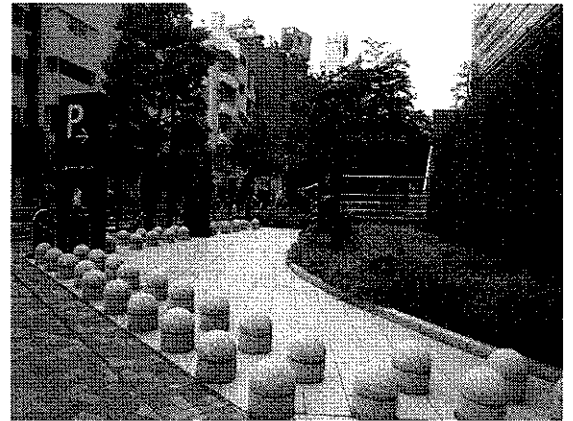


## 出國報告 (出國類別：考察)



# 99 年度台中市政府市政見習考察參訪 活動報告-

橫濱未來港區 (休閒度假產業)

長野善光寺 (商店街規劃)

新瀉市市役所 (交流座談)

副都心台場 (海濱休閒度假、

國際會議中心造城見學)

服務機關：台中市政府

姓名職稱：林敏棋科長等 30 名

派赴國家：日本

出國期間：99 年 6 月 18 日~6 月 24 日

報告日期：99 年 8 月 24 日

## 參訪摘要

對於日本大都會區之交通建設、經濟發展、文化藝術、人文等發展，一直為開發中國家或已開發中國家競相參訪取經之國家，而在99年底大台中升格為直轄市後，未來直轄市施政作為及建設需有寬闊之視野與魄力，期能善用別人長處、優點，擬訂短、中程及長程之目標，運用大台中市府團隊之力量妥為規劃處理因應，並進一步達到『超高、趕北』國際化之城市。未來大台中都會區應有指標性建設或地域性特殊景觀來吸引顧客，有明顯目標就可增加國際都會之能見度，期待透過本次參訪考察能對大台中都會區未來發展有極大助益。

本次日本行沿途造訪許多觀光名勝特色景點，亦參訪長野市役所及新潟市役所，透過與當地官員及地方人士簡短的交流，在在令人獲益良多，其中印象深刻的幾個行程，首推第一天的橫濱21世紀未來港區及最後一天安排至東京台場地區，2者均屬濱海(河)而立的都市，亦同是都會商業重鎮，隨處可見繁榮的大型商廈及矗立其中的各項現代化設施及會議中心，更使其成為流行時尚中心與休閒的好去處。

第二是長野縣輕井澤地區，輕井澤名列日本有名的避暑勝地之一，除了可以利用腳踏車悠遊當地自然及名勝風光與各式的洋風建築，其著名的舊銀座通大道上短短數百公尺更聚集當地有名的特色名產商店，推銷著自家生產販售的果醬、蜂蜜等(部分特產屬於當地限定)，十分引人入勝，更讓人流連忘返，街上還設置觀光案內所服務當地遊客，深具觀光潛力。

第三是新潟縣佐渡島，佐渡是新潟縣的離島，卻擁有先天的好條件，拜島上特有的文化資產之故，近年更是積極推展觀光事業，小木盆舟、金山礦坑等文化遺產所帶來的觀光人潮都為這個歷史悠久的小島重新注入生機及活力。

最後就是東京六本木中城(Tokyo Midtown)，集合商務、酒店、公寓、購物、餐飲、娛樂、美術館、綠地於一體的現代複合型商務中心，更是未來都市造鎮及都市更新的完美典範。



## 目 錄

壹、參訪考察目的.....	1
貳、參訪考察計畫.....	2
參、參訪行程概要.....	6
肆、參訪考察心得.....	16
伍、參訪考察結論及建議.....	24



## 壹、參訪考察目的

本次考察對於日本大都會區之交通建設、經濟發展、文化藝術、人文等交流均有深度之了解，在 99 年底大台中升格為直轄市後，未來府內人員需有寬闊之視野與魄力，善用別人長處、優點，擬訂短程、中程及長程之目標，善用大台中市府團隊之力量妥為規劃處理。未來大台中都會區應有指標性建設或地域性特殊景觀來吸引顧客，有明顯目標就可增加國際都會之能見度，期待能對大台中都會區未來發展有極大助益。

此次參訪除安排與台中市發展相近的日本二線城市，如長野市、新潟市等城市拜會外，更搭汽輪遠赴新潟外海的佐渡島，了解當地較屬島嶼型鄉村民俗風情之生活，更進一步回到繁榮之東京-如六本木、表參道及台場新副都心等都市發展較具規模之景點，一方面了解新都市商圈規劃發展及利用海濱造鎮等計畫成功之背景資料。另基於會議展覽服務業具產值大、創造就業機會大、產業關聯大等產業特性，正值本市積極推動水湳經貿園區開發之發展需要，能學習國外發展會議展覽產業之經驗，本次考察行程更前往東京地區參訪有明展館(Tokyo Big Sight)會議展覽設施，其透過各產業需要及展覽會產品交易，達到世界國際交流匯集地，除可了解參展各國展館及日本企業館展出內容的設計創意，會展型態與規劃重點，更可做為未來大台中吸取國際化及多元化的參考，及未來水湳經貿園區開發及台中港特定區規劃發展借鏡，期許本市推動以觀光旅遊為主之會展服務業能持續邁進一大步。另就日本都市治理的角度仍有多方面值得我們去學習，在縣市合併為大台中市、邁向國際之際，國外都市進步的發展與體制，都值得我們觀摩與改進。



## 貳、參訪考察計畫

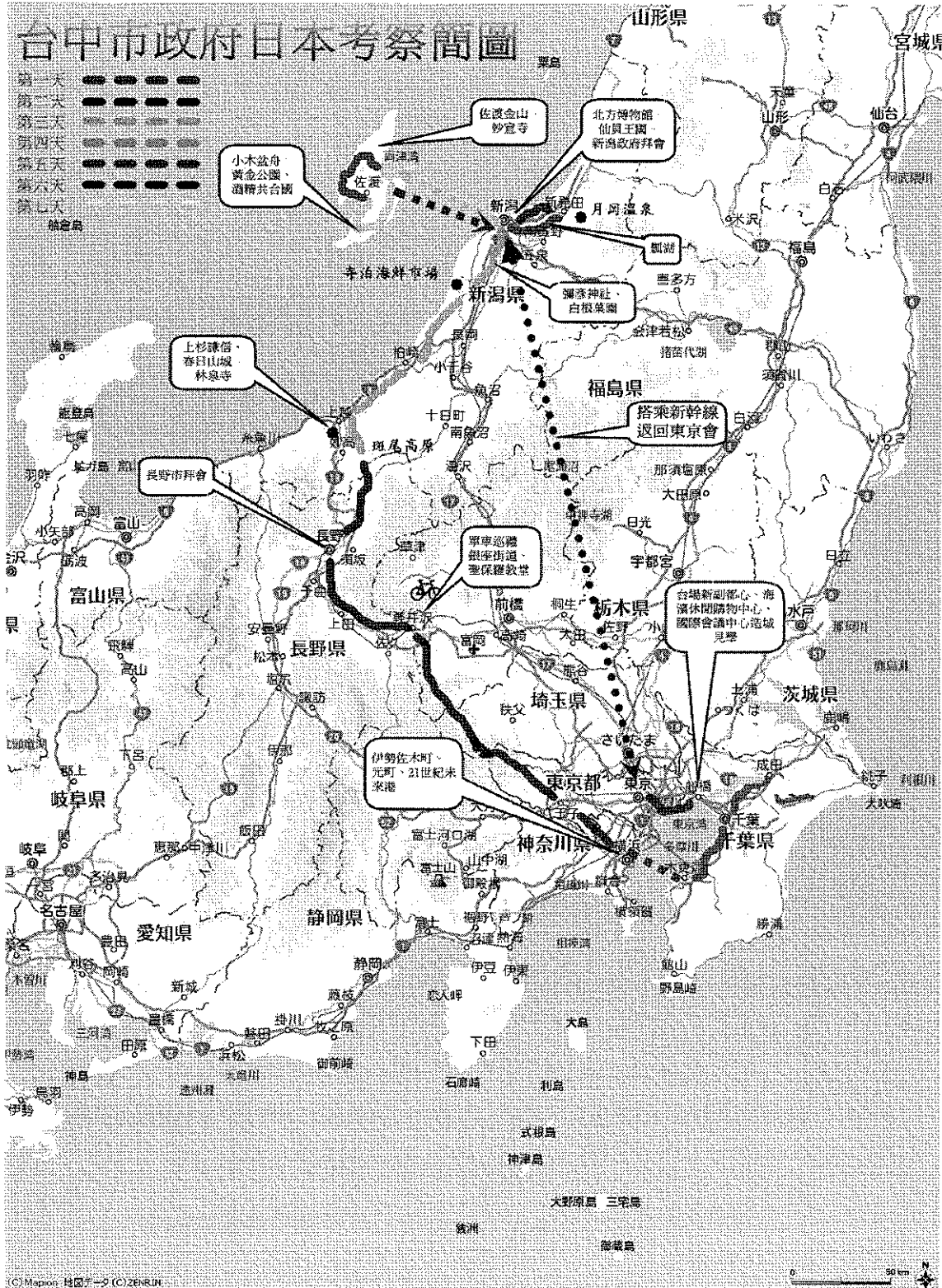
### 一、參訪考察行程

本次參訪期間為99年6月18日(星期五)至99年6月24日(星期四)，共計七日。行程及參訪地點位置(詳附圖)如下：

日次	月 / 日	星期	行 程 內 容
1	6月18日	五	• 搭機至東京成田機場 • 參訪伊勢佐木町-人車分流 • 橫濱未來港建設參訪
2	6月19日	六	• 輕井澤-商店街區與自行車道規劃 • 善光寺、長野市役所
3	6月20日	日	• 春日山城、彌彥神社 • 寺泊海鮮觀光市場參觀 • 白根觀光果園見學
4	6月21日	一	• 新潟~佐渡島 • 佐渡島-宿根木、小木港 • 佐渡島-酒藏真野鶴、妙宣寺
5	6月22日	二	• 佐渡島-金山舊礦坑 • 佐渡島~新潟 • 阿賀野市-瓢湖候鳥保護區
6	6月22日	三	• 拜會新潟市役所聽取簡報及交流座談 • 新潟~東京 (JR-上越新幹線) • 參觀六本木之丘建築及景觀、美術館建築物 • 參觀表參道街道景觀-原宿商店街區 • 參觀明治神宮、東京都廳、新宿街區
7	6月22日	四	• 參訪副都心-台場海濱公園、有明國際會展中心 • 搭機返台



本次參訪行程地點位置簡圖：





## 二、考察成員

本次考察團由台中市政府經濟發展處林敏棋科長率領本府相關人員赴日參訪，成員共計30人(詳照片一、二)，人員、單位及職稱如下表：

編號	單位	官職等	職稱	姓名	備註
1	台中市政府經濟發展處	薦任八等	科長	林敏棋	
2	台中市政府經濟發展處	薦任七等	管理員	鄭錫禧	
3	台中市政府經濟發展處	薦任七等	科員	洪存旭	
4	台中市政府教育處	薦任八等	科長	賴麗香	
5	台中市政府教育處	薦任七等	科員	陳惠珍	
6	台中市政府教育處	委任二等	書記	廖銘惠	
7	台中市政府建設處	薦任八等	科長	陳建權	
8	台中市政府建設處	薦任七等	技士	簡志昌	
9	台中市政府建設處	薦任七等	技士	黃治中	
10	台中市政府建設處	薦任七等	技士	林殷璋	
11	台中市政府交通處	約僱五等	停管員	鐘英菊	
12	台中市政府交通處	約僱五等	停管員	徐素琴	
13	台中市政府交通處	薦任六等	技士	黃怡靜	
14	台中市政府都市發展處	薦任八等	技正	陳全成	
15	台中市政府都市發展處	薦任八等	科長	鄭慶賢	
16	台中市政府都市發展處	薦任八等	科長	許由興	
17	台中市政府都市發展處	薦任七等	技士	葉宗衡	
18	台中市政府都市發展處	薦任七等	技士	吳信儀	
19	台中市政府都市發展處	薦任七等	技士	林隆安	
20	台中市政府勞工處	薦任八等	科長	黃麗芬	
21	台中市政府勞工處	委任五等	科員	姚以文	
22	台中市政府地政處	薦任八等	科長	林秀麗	
23	台中市政府地政處	薦任八等	科長	林至真	
24	台中市政府地政處	薦任八等	科長	蕭萬禧	
25	台中市政府行政處	薦任八等	科長	張元慶	
26	台中市政府政風處	薦任七等	科員	吳婷真	
27	台中市政府人事處	薦任八等	科長	莊琦銘	
28	台中市政府人事處	薦任八等	科長	劉台榮	
29	台中市文化局	薦任八等	科長	許智順	

30	台中市警察局	薦任八等	主任	朱亞萍
----	--------	------	----	-----



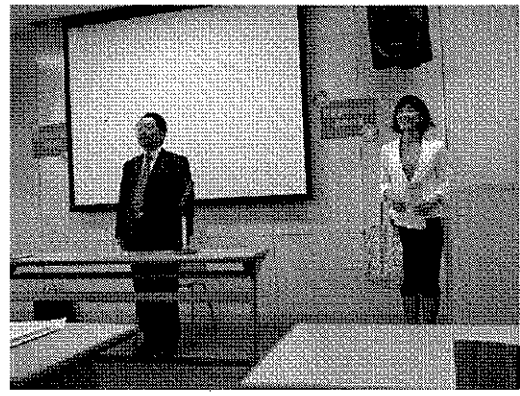
照片一 長野市役所合照



照片二 新潟市役所合照



照片三 新潟市觀光協會交流座談



照片四 新潟市觀光協會交流座談

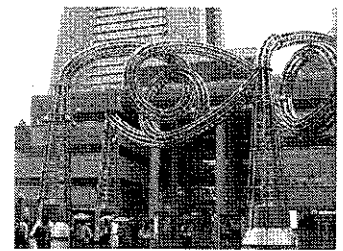


## 參、參訪行程概要

### 一、 第一天6月18日-台北／成田／伊勢佐木町(人車分流參觀)／橫濱21世紀未來港見學

伊勢佐木町位於神奈川縣橫濱市中區的商店街。伊勢佐木町從1丁目到7丁目，沿著伊勢佐木町通由東北到西南共1.2公里。以吉田橋交叉點為起點，從伊勢佐木町1丁目至7丁目的伊勢崎商業街是伊勢佐木町的中心地區。商業街兩側大約有500家店鋪聚集於此。從東北端的吉田橋通過馬車道，地下是地下街，馬車道與關內車站相接，西南端則是橫濱的南區。現在1丁目和2丁目的是「伊勢佐木購物中心」（全面步行者天國-人車分道）、3丁目~7丁目的是「伊勢佐木町商店街」。商業街道路兩旁的電線桿全面地下化，街道樹茂盛如茵，環境優雅，非常適合散步和購物。從明治時代開始就有商店聚集的緣故，至今仍存有許多自明治大正創業的老字號店舖。橫濱車站周邊有元町商店街，更有新興的橫濱21世紀未來港。其為在日本最初實施行人專用道、設置自動給水器、鋪設彩色磁磚、設置人行道長椅、歡迎門的更新等，代表著橫濱商店街的伊勢佐木町仍努力經營吸引客人上門。

橫濱21世紀未來港橫跨神奈川縣橫濱市西區與中區並與太平洋相接。簡稱「MM21」。面積為1.86平方公里。橫濱21世紀未來港位於橫濱車站周邊，在關內及伊勢佐木町的橫濱雙都心的中間，是以橫濱都心部的再生為目標而開發的海岸都市。1980年代當地是三菱重工橫濱造船所、國鐵鐵高島線的高島練車場、東橫濱車站（貨物站）、高島埠頭。橫濱21世紀未來港的核心是高296公尺的橫濱地標塔。地標塔旁的「碼頭庭園」、在造船所時期實際上作為碼頭使用，於1997年（平成9年）12月指定為國家的重要文化財。

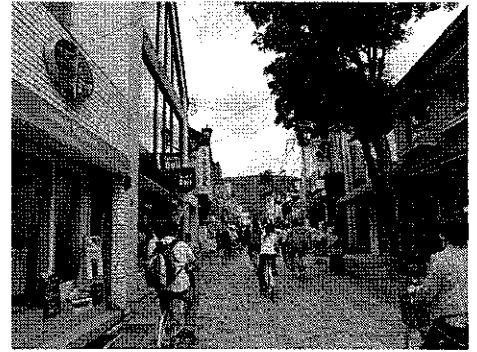


橫濱21世紀未來港一開始即以符合21世紀的未來型都市為目標而開發。電線、電話線（光纖）與上下水道等一起埋設，並導入地域冷暖房設備管線，也考慮到節能的配置。所有的道路皆種植街道樹，為維持地方統一性，新建的建築物也都以白色為基調。飯店、會議中心、購物中心、遊樂園等現代化商業設施聚集，塑造出代表橫濱的新開發區。

### 二、 第二天6月19日-橫濱／輕井澤單車巡禮／聖保羅教堂／善光寺／拜會長野市役所／斑尾高原

### (一) 輕井澤：

西元 1886 年，加拿大籍英國傳教師「亞歷山大·克羅夫多·蕭」來到輕井澤旅行，深深的被這裡的綠色森林與清新涼爽的氣候所吸引，因而在此建造了第一所別墅，也將輕井澤作為避暑勝地推廣至全世界。至此以來，世界各地的名人紛紛來訪，建造自己的渡假別墅，輕井澤因此成為世界有名的避暑勝地。



聖保羅天主教大教堂為輕井澤的地標之一，是由對於日本近代建築有莫大貢獻的美國建築家「安東尼雷蒙特」所設計の木造建築。三角形的屋頂是此建築物的特徵，日本文學家「堀辰雄」曾在小說「木頭的十字架」裡提到，「在聖保羅天主堂結婚的人們都會非常幸福」，所以有許多日本的明星都是在此舉行婚禮。

### (二) 善光寺：

山號定額山，是佔地 6 萬平方米規模大的寺院，每年來此參拜的旅客更是絡繹不絕。經過仁王門後，映入眼簾的是古味十足的表參道，街道林立各式各樣的小店，讓您感受寺前的熱鬧氣氛。特別的是，寺中供奉的善光寺阿彌陀三尊是日本文化史上重要的絕對密佛之一，也是目前日本發現最早期的靈佛！讓您進入此地，就能接觸到不一樣的宗教文化以及在身心上感受相當的滿足感。行經【野尻湖】，這裡是長野縣第二大湖，周圍為妙高、黑姬、斑尾等山脈所環抱，倒映於湖面上的山影楚楚動人，吸引許多遊客來湖周圍散步，湖光山色的美景，美不勝收，令人流連忘返。

### (三) 拜會長野市役所

本次參訪團於長野受到當地市役所、縣政府及觀光協會的重視，他們從穿著與做事認真程度，於短暫會晤時，表現他們細膩接待方式，均可作為公僕的我們學習之處，市政建設進步應從自身細節著手，讓我深刻體會日本人會成功之石，應是做事態度吧！

## 三、 第三天 6 月 20 日-斑尾／上杉謙信～春日山城／寺泊海鮮觀光市場 參觀／彌彥神社／白根觀光菓園見學／新潟

### (一) 春日山城：

春日山在新潟縣西部的高田市的西北丘陵地。16世紀中期的武將上杉謙信在此處修築了春日山城，並以此處為據點，統一了被稱為越後的新潟整個地區的大部分。山城規



模宏大，山上的堡壘和外城牆的遺址仍保留著。基本上完整地保存著的春日山城舊迹，現在成了市民休憩的廣場。

該城地點位於春日山山頂，為一座易守難攻的城堡，在室町時代後期，當時大名長尾為景對此城進行大幅修改。後來上杉謙信以及上杉景勝成為了城主。在1598年上杉景勝被移封到會津，由堀秀治成為城主。可是堀氏決定在附近築起新城，名為福島城。完成年份為1607年當時秀治已經病死，由他的長子堀忠俊繼續，同年，春日山城被完全拆除，現時只剩下重建的遺跡。

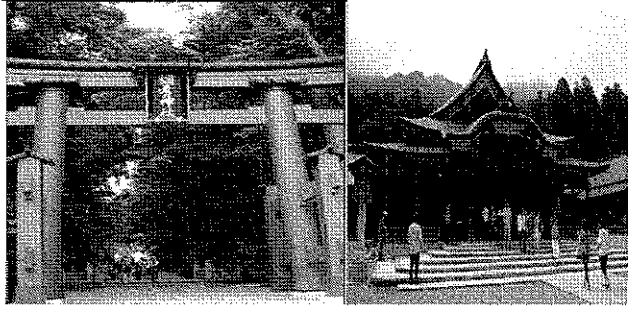
## (二) 寺泊海鮮觀光市場

位於新潟的寺泊北國海鮮市場被稱為魚之百貨商店街，是日本最有名的海鮮市場之一。整條街上是日本有名的海鮮市場，販賣著新鮮魚貨，除了像我們遠到而來的觀光客外，也有許多來自東京的人，以日本物價來講，這裡的海鮮真是便宜極了，很多人都是一箱箱的打包扛回家去，可能東西便宜很多吧。



## (三) 彌彥神社：

彌彥山東邊山麓的彌彥神社，自古以來就是日本人的敬奉之地。20世紀初重新修建的社殿背靠神山彌彥山。這座坐落在鬱鬱蒼蒼的森林裏的神社，也被稱為越後第一神社。神社裏有特殊日本雞飼養場，飼養著一種長鳴雞——蜀雞，對外開放可以參觀。有日本國內最大山門，每年11月菊花祭有展出美麗稀有品種的菊花展，寺廟前是彌彥溫泉街，若有時間可去逛一逛。



- (四) 白根果園體驗~配合季節體驗採收當季最新鮮之水果，並特別贈送品嚐冰淇淋。參訪當時為草莓盛產季節，除了園區草莓吃到飽外，還有各式口味冰淇淋品嚐。



- (五) 新潟市是位於中部地方北部的新潟縣的行政和經濟的中心城市，市內流淌著信濃川，西北部有遼闊的日本海，是一個美麗的水城。人口大約 50 萬的新潟市，從 19 世紀開始作為與外國的貿易港而發展了起來市區分為信濃川南側新潟車站一帶的新城區和北側的政府大樓所在的舊城區 2 部分。兩城區間有萬代橋相連。新城區有將新潟市一覽無餘的高 100 米的萬代城市彩虹塔和展示著眾多近代日本美術傑作的敦井美術館。

#### 四、 第四天 6 月 21 日-新潟港~佐渡兩津港/宿根木港邊歷史村莊/小木港盆舟體驗/酒精共和國/妙宣寺參觀

##### (一) 佐渡島：

一早用完餐即趕至新潟港，搭乘專程行駛於新潟—佐渡的汽輪。佐渡島位於日本中部地區北部，新潟外海的佐渡島，方圓227公里，面積約857平方公里，是日本最大的離島，由兩座平行的金北山脈和國見山脈，以及兩座山脈之間的國仲平原組成，屬佐渡彌彥國定公園。在中世紀時曾是流放權勢之爭中敗陣的貴族、文人等重要政治犯、思想犯的地方，諸如：鎌倉幕府時期討滅幕府失敗的順德上皇、開創日蓮宗的鼻祖日蓮聖人，以及室町時代的天才能劇大師世阿彌等人，都因被處流刑而發放到偏遠的佐渡島。佐渡島的代表物是朱鷺，日文叫做Toki。佐渡島曾是日本朱鷺最後的棲息地，島上處處可見朱鷺的圖





案、玩具、紀念品與土產包裝，可見朱鷺在佐渡人心中的重要。在島民致力文化保護的努力下，佐渡呈現出古色古香的島嶼鄉村風情。

#### (二) 宿根本港邊歷史村莊：

宿根本是一個日本政府指定的「重要傳統建築物群保存地區」的集落，此地為1661年到1678年日本江戶寬文期所發展的「千石船與船大工(船工人)」的故鄉，因密集的房屋座落於狹小河口，在建築上有獨特的屋壁與岩石小路，有著200、300年歷史的民宅仍然很有秩序存在著，當時民家的內部狀況與生活情景，目前還可以在這裡找到。在參訪的第四天，來到位於日本海上的佐渡島，探訪一處非旅遊主流的歷史聚落-宿根本。該村落於13世紀時是一個海港小鎮，在17世紀時往來日本海的船集變得更為頻繁，村落亦隨之發展快速。

西元1661~1678年日本江戶寬文期所發展的「千石船與船大工」的故鄉，由於聚落的街景、建築都保存得相當完好，村落的每一處都留下了許多歷史遺跡，而被日本政府指定為「重要傳統建築物群保存地區」。

#### (三) 小木港盆舟：

佐渡島在過去為流放犯人之地，當地居民生活環境多困苦，當時的女性為了貼補家用，會乘坐由釀酒木桶所改造的盆舟，到海中捕捉鮑魚、龍蝦、貝類...等海鮮。演變至今，已成為當地的特殊活動，著傳統服裝的島娘，手持獨槳曼妙搖晃著盆舟，載著三五遊人緩緩而行，遊客亦可親自體驗駕馭盆舟的樂趣！若技術夠好，還有機會獲頒優秀划船手的獎狀做紀念。

#### (四) 酒精共和國：

在新潟，造酒的水可是來自於天然的雪水，屬於軟水，由於雪水滲透過層層的山脈，不但水質格外純淨，更有特殊的新氣；越光米則是新潟的酒勝出的另項重要元素。由新潟當地幾家釀酒業者聯手組成的酒精共和國，除了可購買到各式各樣的土產酒，酒廠還提供釀酒過程簡介影片，更過癮的是現場不但可以免費試飲到滿足，還有各式當地酒款任遊客購買挑選，其中以我們前往的「大吟釀真野鶴之舞」最有名氣。

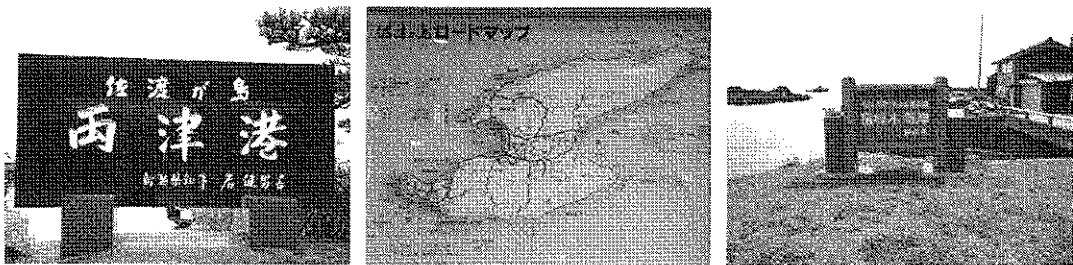
#### (五) 妙宣寺：

妙宣寺是日本歷史中、日蓮上人被流放到佐渡時、當時佐渡島居民遠藤為盛為了表

示和妻子一起歸順日蓮時所建立的寺院。而其中的妙宣寺五重塔建於日本歷史的江戶時代後期文政八年(1825年)，順德上皇的武士父子因出家仿建日本東照宮五重塔模而建造，花費長達30年完成，至今被指定為日本重要文化財產，甚至還有當時被流放到佐渡的日蓮上人留下的真跡。

#### (六) 秋津溫泉：

這一天住宿的地點山喜屋溫泉飯店位居秋津溫泉的高臺地，居高臨下可眺望加茂湖以及日本海，最能感受身處離島的旅情，尤其滿天星斗的夜晚，加茂湖上閃爍點點漁火，與遠方的群山倩影，宛如顯現一個夢幻世界。溫泉含有硼酸、又名明目湯，的確是有益眼睛的泉質。因也含有胡蘿蔔酸，是日本屈指可數的美膚、明目溫泉。



### 五、 第五天 6月22日-佐渡金山舊曠參觀／兩津港～新潟港／瓢湖候鳥保護區／月岡溫泉

#### (一) 佐渡金山：

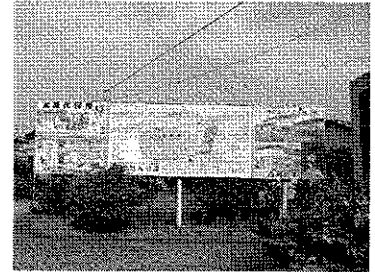
關原之戰隔年(慶長6年)，約370年前被發掘之後三十年之間為全盛時期，一年採收金礦約440公斤，銀礦40噸。江戶時期採收的金銀礦被送至首都，是支持德川權勢的主要來源。佐渡金山館內模擬當時採礦，以蠟像重現當時礦坑中場景，當時的金銀挖掘作業的方法通過機器人的表演得以再現，



資料館中展示簡要說明，由金礦原石製成當時銀兩的工程於1601年被發現，擁有當時世界上最大的採金量。德川幕府300年的財政就是靠佐渡金山支援。所挖掘的坑道，總長達400公里。在「宗大夫坑」和「金山展示資料館」，以電動蠟像重現當時採掘金礦的模樣，並展示當時挖掘所用的工具、古代文書、精密圖型非常有趣。在此您可觀摩當時開採金礦時的部分坑道，及昔日採礦艱辛過程的情景。

## (二) 瓢湖候鳥保護區：

新潟縣阿賀野市的瓢湖候鳥保護區，雖然我們造訪時正值炎炎夏日，候鳥所剩無幾，但是保護區內另外培植了大片花海供遊客賞玩，除了賞心悅目，更令人驚嘆當地對於自然保育的重視及用心，仔細觀察還可發現四周佇立著造型路燈，上面書寫的應該是贊助商家的名稱，使人不得不佩服日本人的創意巧思，對於這樣一個四季都能賞花的大型公園除了提供市民假日休閒的好去處，更能帶動當地的觀光人潮。

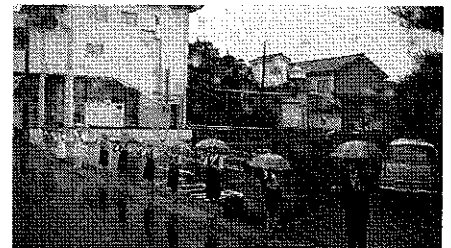


## (三) 月岡溫泉：

月岡溫泉位於新潟市區不遠的田園地帶。最早始於 1916 年進行石油開採時湧出溫泉，進而建造公共浴場。具有透明感的綠色溫泉水，據說是可以長生不老賦予美貌的的溫泉。新潟月岡溫泉的泉慶華鳳飯店，最難得的是舒適的設備之外，還有體貼入微的服務，兩位女將(老闆娘)，橋本代野子、飯田美紀子都說，希望遊客不只對硬體設備的舒適感到滿意，更能夠感受她們的真心誠意，因為從飯店開幕以來，每一位客人都被當成最重要的人親自來接待。姊姊橋本代野子經營泉慶、妹妹飯田美紀子經營華鳳，兩人個性不同，橋本代野子就如鄰家的歐巴桑，真誠親切，飯田美紀子個性豪爽，但都將飯店經營成相當舒服的空間，從踏入飯店的那一刻，就能感受到其貼心服務。在大廳等待辦理入住手續時，服務人員會先引導至沙發區等候，接著穿著和服的人員會端著抹茶與和菓子過來，請客人舒緩趕路的緊張，先喝個茶休息一下再進入房間。

## 六、 第六天 6 月 23 日-新潟市役所拜會／新潟~東京／六本木之丘、美術館建築物／表參道街道景觀-原宿商店街參觀、東京都廳、新宿街區

上午 8 時 30 分離開日本百選第四名的月岡泉慶溫泉飯店，當日離開時雖下著雨，但注重禮節的日本人仍然由溫泉飯店的老闆娘帶頭，一整排數十人在雨中撐傘揮手致意目送每輛車的離去，而且是要揮到看不到車子為止。



### (一) 新潟市役所拜會：

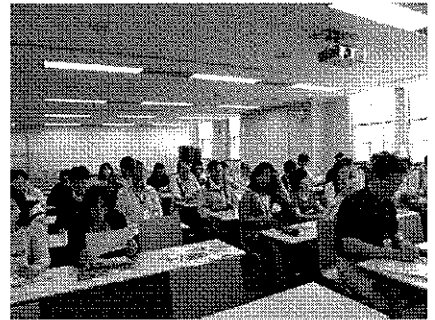
離開後我們便驅車前往新潟市役所拜會參訪，市役所內辦公環境明亮，十分舒適，在戶政機構部分還特別設置嬰幼兒區方便洽公民眾安置小朋友可供學習參考，之後我們一行被安排到新潟市





歷史博物館聽取簡報及交流座談，透過新潟市役所人員的介紹並實地參觀博物館，讓大家更加瞭解新潟的各種風貌及港都的歷史與文化。市役所一樓的便是與區民直接相關的健康福祉課、區民生活課，辦理的業務類似台灣的區公所及戶政事務所之業務，例如健康福祉課主責業務有地域福祉、身心障礙福祉、高齡介護、兒童福祉、健康增進，區民生活課主責戶籍、給付、保險、生活環境等。入口處則以新潟有名的人物為主角來歡迎。

新潟市的簡報中有令人印象深刻的台語發音簡介，細節的留意讓來自他鄉的旅客有親切的感受。新潟市位於日本第一大河「信濃川」出口處，自古以來以港都的型態而繁榮發展，現在人口超越 81 萬人，是日本本州領土靠日本海側最大的都市，是經日本政府於 2007 年 4 月指定的。有「田園交響城市」之稱，離東京約 300 公里。



### (二) 新潟~東京 (JR-上越新幹線)

離開新潟到東京則是搭乘 12 時 11 分的上越新幹線，在 14 時 20 分抵達，搭乘時間 129 分鐘。

短短 2 小時的車程，就將我們從新潟小都市、佐渡離島的生活，帶回到繁榮的東京。東京車站地下有 8 層，各種線路都有，是個極為複雜，像蜘蛛網綿密的交通要站。



### (三) 參觀六本木之丘建築及景觀、美術館建築物

一下新幹線，馬不停蹄的到六本木，六本木一帶原是酒吧、夜總會、迪斯可舞廳林立，2003 年大型再開發複合都市地帶六本木新城完成，讓六本木呈現新的風貌，演變成爲辦公室及高級消費廠所林立的地區。2007 年初，國立新美術館和東京中城相繼於六本木完工啓用，使六本木躍升成爲東京重要的中心商務區之一。六本木是日本刻意製造出來的一個地方，但日本造鎮沒有忘記造綠地，整個六本木-中城區塊，即使身在繁華都市商圈，徒步漫走也很舒服。



東京六本木中城(Tokyo Midtown)是日本費時數年,耗資數百億台幣打造出來的一個複合型商務中心，集合商務、酒店、公寓、購物、餐飲、娛樂、美術館、綠地於一體的現代綜合商圈，商圈內綠意盎然，在繁忙的都市中實在難得一見，走在綠地間則是令人無



比放鬆，彷彿徜徉於自然般自在，鄰近的新國立美術館更是當地地標，由知名日本建築師黑川紀章設計，波浪狀的玻璃帷幕極其壯觀，可供本市市政規劃及都市計劃之參考。



#### (四) 參觀表參道街道景觀-原宿商店街區

接著來到知名建築師齊聚一堂的原宿表參道一帶，短短的數百公尺道路間 2 側特色建築爭奇鬥艷，無數高級精品名店進駐於此，吸引購物消費人潮，其中最有名的地標當屬於前身「同潤會青山公寓」原地改建之複合建築設施—表參道之丘(Omotetsando Hills)，由日本建築大師安藤忠雄操刀設計改造，由於表參道本身就是個「傾斜」的腹地，故是依地勢而建築，與環境滲透結合，將表參道之丘設計與路邊兩旁樹木等高，佔地面積 34,061 平方米，斜道 3 度，總長 700 米，地上 3 層地下 3 層，共有 6 層的挑高建築，只要沿著螺旋迴轉步道行走，便可以一次逛完所有精品商店，除了令人驚艷的建築設計，更充分體現文明與環境的結合，同時亦帶給我們無限的可能性。

#### (五) 參觀明治神宮、東京都廳、新宿街區

利用些許剩餘時間前往位於表參道盡頭的「明治神宮」參觀，明治神宮占地極廣，主要是供奉日本供奉明治天皇及昭憲皇后，對日本民眾而言有其特殊地位，而在表參道上不可避免又看到了貼心的觀光地圖立牌，不得不說日本人在此方面真的做的很好，回想起參訪途中看到許多類似的設施除了讓人感到政府的用心，都會令人不禁感嘆，台灣在觀光發展上還有學習的空間。

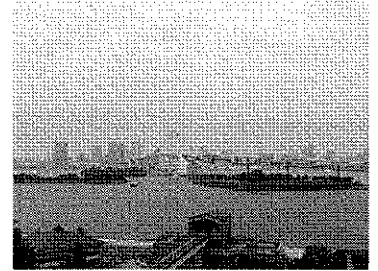
夜晚下榻新宿地區的飯店，終於有機會可以好好遊覽一下東京新宿街區繁華的榮景，不得不說新宿「不夜城」的名號真是名符其實。

東京都廳舍由第一、第二本廳舍及都議會議事堂三座組成，地面 48 層、地下 3 層，建築外觀是一大特色，同時設置展望台免費提供民眾眺望東京都景，除了是東京都的行政中心外，更是知名地標。

## 七、第七天6月24日-參訪副都心-台場海濱公園／有明國際會展中心／成田機場回台

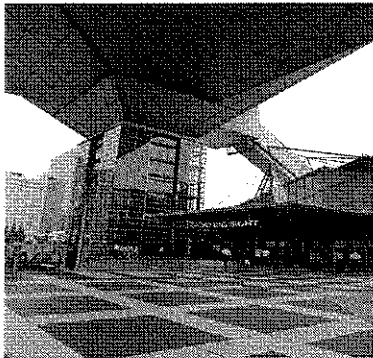
### (一) 副都心-台場海濱公園：

經過填海開拓後的空曠場地已脫胎換骨，轉變成擁有著娛樂、展覽等極為現代化的設施，這些條件已使臨海副都心東京灣開發區變成了一個為大眾所喜歡的休閒勝地。臨海副都心包括3個主區，台場位於北海岸，擁有人工沙灘。青海為西部和南部海岸所組成。而有明則延伸於東部一帶。另有始於JR新橋站汐留口附近的“百合鷗”鐵路沿臨海副都心海岸運行，可到達臨海副都心東京灣開發區。這台全自動無人駕駛的有軌電車穿過彩虹大橋，使遊客們能盡情地觀賞風景美麗的東京海岸及超現代化的建築。



### (二) 有明國際會展中心：

一早約10時來到東京灣-有明大型會議及展覽中心，親閱各種不同公共交通運輸系統集結於一身之會展中心，並來自各地之參展廠商、觀展人士已陸續搭乘便利之捷運系統，進入規劃完善之會展中心，該會展中心擁有開放式公共及服務性設施，提供完



整之場地供展覽使用，由於會議展覽在全球化產業變化趨勢下，其需求量逐年增加並受到各國的矚目與重視，主因在於所帶來的經濟效益遠大於會議展覽主題本身，並可帶動周邊產業的發展，如交通運輸、餐飲、旅遊觀光、住宿、購物等等相關產業產值增加，經濟效益提升，故全球城市無不希望成為此一重要網絡之主樞紐。

## 肆、參訪考察心得

參訪團著雀躍的心情，踏上日本這個魅力萬千的國度。離開成田機場後，隨即搭乘遊覽車進入便捷的高速公路體系。日本的收費站與台灣最大的差異，在於日本的收費站是設在交流道處，依據行駛里程不同來計價，因此每個人使用了多少路程，就付多少過路費，確實符合使用者付費的最大效益。由於日本的高速公路已民營化，為因應高齡化社會的來臨，人工收費站大多聘僱退休的高齡者來收費，踐行活化老化的觀念，提升高齡者自我價值。

日本的休息站既乾淨又衛生，分別販售別具風味的地方特產。特別是廁所的貼心設計，讓人倍感窩心。如果是媽媽單獨帶著小嬰兒，媽媽可以將小寶寶放在廁所的嬰兒座上，不僅可以讓媽媽安心地如廁，更可以確保嬰兒安全。在觀察了數個休息站後發現，即使不是所有的女廁都有這樣的設計，在部分女廁的外面仍然貼有備有嬰兒座的標識。

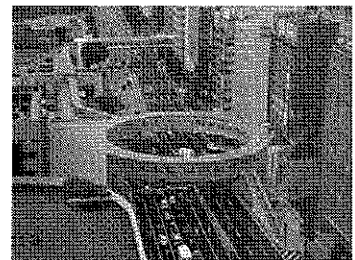
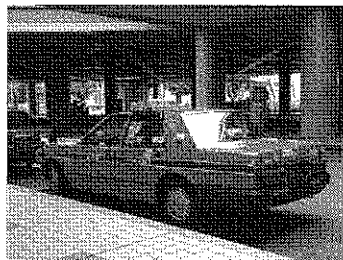
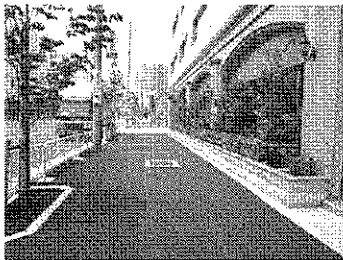
看了伊勢佐木町、MM21、善光寺等建設，可以發現日本的商店街相當團結，應該是了解到惟有團結才有生機。為了塑造商店街的人性空間，會以約定或協定來約束商店街的成員統一建築物外觀等，如伊勢佐木町造街協定，橫濱港灣未來廿一世紀造街基本協定，善光寺周邊地區街道環境整備專案計畫等。為了繁榮具歷史價值的商店街，促進地方發展，創造安全、親切、有魅力的購物環境，地方政府(官方)與民間商店街簽定了造街協定，從必須融入街道的看板，引起遊客興趣的指引介紹，空調設備隱藏，以及為了確保陽光照射到街道而限制建築物的高度，利用街道的牆面後退使遊客在日照強或雨天時可以安心行走等措施，諸多細膩體貼的設計，讓人不禁佩服政策制定者的用心。完成簽定協議的住居民，必須一一修正自己住家或店舖的建築，如果要改建，必需經過造街委員會的同意。倘沒有共榮共生的意識與決心，此項協定恐無法長久遵行。

橫濱港區與本市台中港區具備相同的歷史背景及任務，橫濱為東京的外港，而台中港為大台中對外的國際港灣。橫濱被日本人稱為連接日本史與世界史的港都，原本只是貧窮的小村落，開港後卻一躍成為引領日本走向近代化的重鎮，「港」幾乎代表著橫濱的城市意象。為了提昇港區營運，採取多角化的經營方式，「橫濱 21 世紀未來港」之港埠建設結合都市發展，利用舊港區土地再造及填海造陸方式開闢副都心，並增加商業、休閒等設施，可謂是舊港更新的成功範例。日本第一條鐵道始於橫濱，一直以來並未隨著都市更新被無情拆除，反而完美融合在新的都市規劃中。由此可見，建設不等於拆除，而應引進創意理念，賦予舊有歷史新的生命力，重塑在地風華。

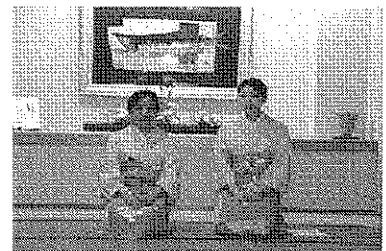
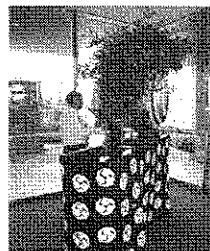
橫濱港邊有海天一色的景觀，碼頭上停泊具歷史意義的日本丸帆船，歡迎遊客蒞臨參觀。濃濃歐風建築的橫濱開港資料館，其實是小而美的歷史文物館，靜靜訴說古往今來的斑駁歲月。昔日忙碌的碼頭倉庫，如今化身為充滿藝術氣息的美術館，不管是散步或騎車，都可以深切感受到文化瀾漫的氣氛。推動觀光產業的發展，確實需要投入龐大的硬體投資，但常駐人心永存不朽的魅力，往往是金錢無法換取的歷史與文化的傳承，幾天參訪心得綜整如下：

#### 一、民情風俗習慣方面：

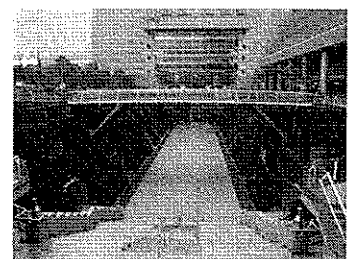
- (一) 守法的國家：一踏入日本這個國家，就感受到人民的守法。無論大都市或小鄉鎮的街道都保持整潔的狀況；高速公路雖屬民營，全線無設置測速器，駕駛依規定速限，不超車、不隨意按喇叭，縱使交通流量依然互相禮讓，駕駛人並以車輛清潔為榮譽，每輛車都維持光鮮亮麗，就算貨櫃車、工程車、計程車依然；而馬路上警力也是少之又少，除了有交通事故才見警察處理。



- (二) 服務的熱誠與親切：日本是個多禮的國家，往往給外國人美好的印象，尤其是飯店的經營更是重視。旅客一到，常可見到經營者以傳統服飾或傳統技藝表演門口迎接，接待人員的服務態度亦嚴格要求，讓旅客賓至如歸，在離開時更是列隊歡送揮手，直到遊覽車消失視線為止，完全以顧客至上的親切態度接待。

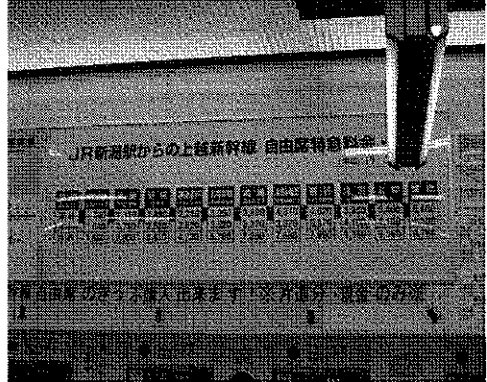


- (三) 文化的保留與傳承：每個都市也都有她的發展歷程，古文化、古遺址都是前人經驗的傳承，如橫濱的船塢原為造船的地方，封閉之後整建為歷史記憶，並作為露天藝術表演及休憩的場所，佐渡島上的宿根木港邊歷史古村莊翻新設計、小木港盆舟及金山舊礦坑翻新等，均是充



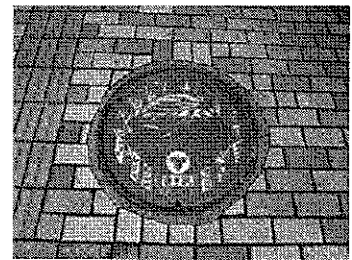
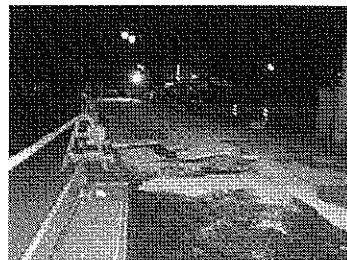
分與觀光產業結合的實際案例，也是相當美好的遊憩體驗。

## 二、交通建設規劃方面：

- 〈一〉 四通八達的大眾運輸系統：在日本，公車系統普遍營運於各都市中，無論程式規模之大小、營運車輛之型式，公車系統所提供近乎及戶之服務，為民眾帶來最基本的通行便利性。軌道系統方面，都市中的捷運系統、城際間的新幹線服務，除作為日本民眾商務、休閒旅行之交通工具外，淺顯易懂的旅遊資訊及多國語言服務，亦為大都市旁的衛星及特色都市，帶來源源不絕的國際旅客，使得旅遊發展更加蓬勃。
- 
- 〈二〉 便利的轉乘系統：大眾運輸系統除各系統的獨立完整設置外，更需倚賴其間便利的轉乘系統建置，使得軌道系統的點對點服務，得藉由公車系統擴張其服務範圍至面對面。日本捷運系統疏運之龐大人潮，除藉由民眾步行到達車站周邊500~1,000公尺的步行範圍內外，車站前的公車轉乘站、停車轉乘設施、腳踏車架等，使得其服務範圍得更加額外擴張至2,000公尺外，間接降低軌道系統之需求、減少其建置成本。
- 〈三〉 人車分離設施：日本都市中之道路路幅寬度遠不如台灣的8至15米道路寬，社區內的道路更常常僅有6米寬，無論是都市、社區或郊區內，其於道路兩旁皆設有人行道，以確保行人由足夠、安全的通行空間。東京都廳更是將人車分離做到極致，公車系統除停靠於都廳兩側之公車站牌外，都廳地下一樓更提供公車轉乘、私人運具停車空間，使得民眾於平面道路步行時，減少與車輛之交織，亦同時減少車輛對行人所帶來之直接空氣污染。
- 〈四〉 舒適的步行環境：日本人行道街道傢俱由各都市分別依照其地方人文、景觀特色規劃設置，將可融入當地景觀中，其即為簡化之設計，除避免鋼鐵系統給人帶來冰冷、硬梆梆的意象外，更可進行資源回收再生利用，減少能源消耗。
- 〈五〉 道路之規劃設計：在道路狹小然車輛密度極高下，日本在有限的道路空間中藉由縮小車道空間以間接降低行車速率，故民眾對於車輛之選購喜好亦偏好較為小型之車輛，以便利通行。在道路寬度狹小下，日本並無劃設路邊停車格位，

改採設置路外停車場，以將道路空間還給民眾及車輛通行。然而，都市內快速道路因匝道眾多，常有車輛上、下匝道車輛交織之情形，雖已實施道路收費制度，然因其通行之便利性，仍使得民眾願意多花點錢，以減少行車時間。

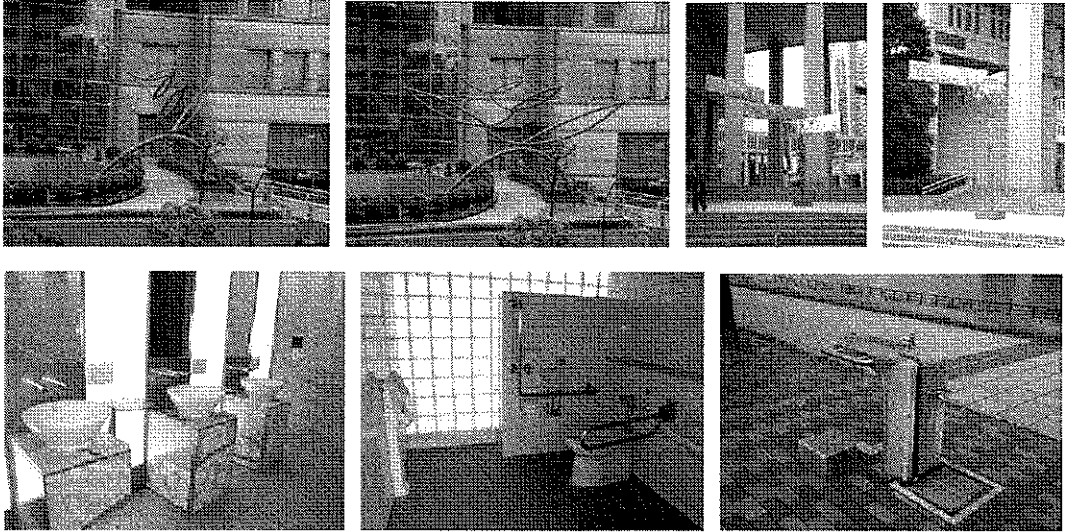
- 〈六〉 清楚的指示標誌系統：日本高速公路、城際間主要幹道之指示標誌系統皆以放大尺寸或圖形化之指標設置，使得民眾得更為清楚地辨識，圖形化之指示標誌系統除簡化資訊、活化視覺效果外，亦可間接預告道路之型式、轉彎方向，使得車輛得預先進行車道變化，減少民眾之焦躁感及交叉點之車流交織。
- 〈七〉 公共建設回饋於民：日本東京都廳除提供公務人員上班、民眾陳情之空間外，其頂樓景觀台更是免費開放給民眾自由參觀，此回饋於民的服務值得本市借鏡。公共建設支用納稅人龐大資金進行建置，然常以管制為名下，政府單位不對外開放，使得該些設施於下班後成為空蕩蕩之設施，若仍適當地開放給民眾參觀使用，將進而拉近政府與民眾間之距離，並使所有設施得以充分運用，減少資源浪費。
- 〈八〉 工程技術的確實與精良：日本的工程設計技術在工程界是出名的確實與精良，在考察的旅途中，隨時可見大小型工程進行，道路均是整平、夯實，較少看到補丁塊，或施工品質不好的區域，加上施工時一定備齊小型又可愛的圍籬以及警示燈光，重視品質也重視安全。若是小區域的維修，亦能與周遭整平接合，較無落差現象；各式人孔蓋的設計亦結合地區發展特色與都市意象，作為城市的代表與區劃，可作為本市道路管線修補整平方案參考。



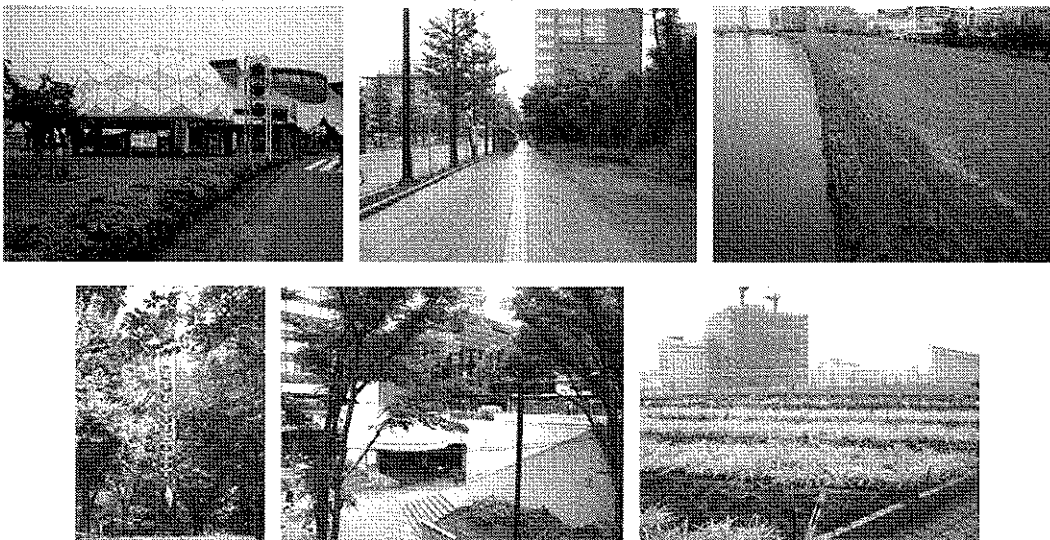
### 三、服務性空間方面

- （一）創意的設計：在日本的街道上隨時可見各種街道家具的創意設計，讓街道更活潑、更親切，除了各種新奇雕塑配合，更設計出「活」的地景地標；公共廁所亦有體貼的搭配，自動感應的洗手皂、置物臺、置物掛勾等，以及無障礙設施亦充滿人性化的設計，更有不分男女廁所均有嬰兒座椅供使用；由於日本自來水皆可生飲，在公園內的飲水設備多有考慮各類需求，如小孩、殘障者、洗手洗腳等，水龍頭

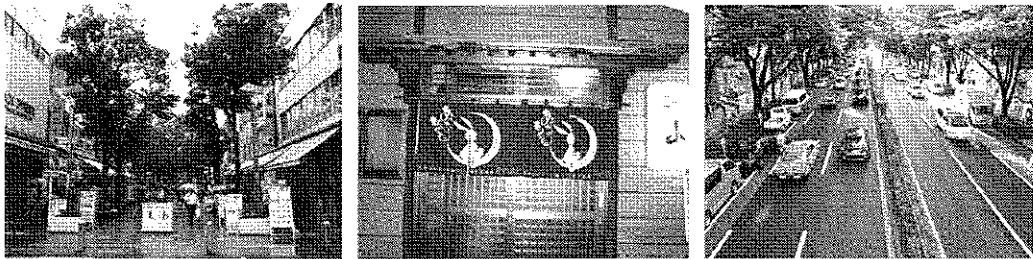
還可因應各方向迴轉等。



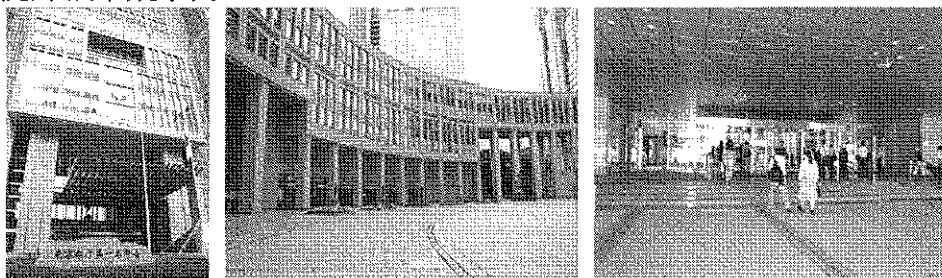
(二) 綠的景觀空間規劃：日本地處緯度較高，冬季寒冷多雪，街道樹種與臺灣地區迥異，然而，綠化卻是每個城市皆具備的特色。無論是在道路、公園、廣場、河川高灘地、甚或大樓建築空地等均充滿綠意，都市更新或新開發地區對綠化的要求亦相對重視，而如東京般的大都市，大樓林立，玻璃帷幕牆觸目可及，植栽樹種如銀杏的高大直挺樹形以及屋頂充分綠美化即為都市帶來低碳減碳之抗溫室效應，也為大都市創造綠意盎然的氣息。



(三) 形象商圈的塑造：日本的神社、寺廟多，歷史上就形塑了很多的「表參道」，隨著人潮的來臨，也就聚集產生了各式各樣的形象商圈。在重視安全的考量下，除了嚴格執行人車分道的交通管制，商圈形象的建立亦多獲商家的支持與配合，建立地區的城市意象，共同宣傳推銷。



(四) 行政辦公空間規劃與制度：以東京都廳為例，都廳與議事堂相對應，中央及地下樓層保留了人民廣場，作為民眾陳情抗議場所；上班時間未到不開啓大門，門禁及簽到退以感應磁卡，以都廳一辦及二辦之大樓量體而言，行政效率及民眾洽公均能有條不紊；室內及室外的廣場都充以雕塑品供民眾休憩賞景；人民廣場的植栽造景並由各學校認養照顧，一則撙節政府公帑，一則各校為名譽競爭，照顧完善，景觀優美。服務是藏在細節中，細節的掌握，是政府致勝的關鍵。日本新瀉市市役所的辦公室標示、指示牌及其他小地方小細節的掌握，均可看到他們用心，也可看到非常人性化及聞到文化氣息，深具著城市競爭力，更可貴的是他們藏著很貼心、窩心優質服務，讓洽公民眾有著賓至如歸的感覺，見微知著，新瀉市市役所辦公環境足堪借鏡。反觀我們台灣街道電線桿或建築物外牆，總是貼著「天國近了」、「大刺刺清涼廣告」不堪入目有礙市容觀瞻，辦公處服務櫃台擺著文宣，部分是過期的，非常不貼切也不實際，更不符合民眾的需求。是以有關辦公環境或街道廣告標語製作，市容美化，細節的掌握，是政府致勝的關鍵。建議效仿新瀉市市役所辦公環境的用心，讓我們的城市看到文化，民眾有貼心、窩心的感動，以提升城市競爭力。



(四) 觀光果園發展：不同季節有不同的水果，除水果外也發展副產品-冰淇淋，日本的水果產季大致是1-6月為草莓、7-8月水蜜桃、9-10月葡萄、10-11月梨子、11-12月柿子、12-1月橘子，參觀的白根觀光果園就是一個整年營業的果園，種有整年都有產值的多種水果。本次行程在6月中下旬，已是草莓產季的季末。日本的草莓不像台灣是種在地上，而是架高在站立時首平放即可方便摘取的位置。種在地上的缺點是下雨時很容易草莓就爛了，長成後也容易因日照而顏色不均。且果園種有一年不同季節生產的水果，分區管理，亦可整



年分區營業，此外並有冰淇淋作為副產品，像現在是草莓季，草莓冰淇淋口味則將新鮮草莓放入壓碎，因此品嚐冰淇淋時還可吃到新鮮草莓的果粒。不論是種植方式，及整個果園分區營業及經營方式是值得學習的。

- (五) 發展經濟不忘為地球盡一份力：六本木的大型複合再開發案，在造鎮同時沒有忘記造綠地，所以即便在繁華的商圈，仍處處可見綠地及樹木成蔭，不僅在繁忙的工作中可紓緩壓力，另一方面也為地球暖化現象盡一份力。



## 二、其他事項

- (一) 社會問題：以社會學理論而言，當一個社會發展到一定的程度的時候，自然會衍生出某種程度的社會問題，在都會城市尤甚。東京這個大城市所衍生的社會疏離現象更為具體，在車站、在公園、在廣場、或在大樓角落，處處可見遊民，尤其在夜晚時分，獨不見政府部門相關因應措施，或許是每個國家的問題吧！



- (二) 特殊規定與做法：日本也是貫徹拒抽二手煙執行力卓著的國家，不論大都市或小鄉鎮皆然。在人行道上會有禁煙標示，甚至以區域性全面禁煙及設置喫煙區，在室內空間（如車站、機場、辦公室、百貨公司等公共空間）則設置隔離的密閉區間，重點是，每個抽煙的人都謹遵力行，很少見到邊走邊抽煙或隨地抽煙者。



- (三) 文化在地化，文化產業化：日本是一個地域性很強的國家，不同的地區有不同的歷史背景及文化傳承，相同地域的人民有共同的情感與共同的目標。日本把自身



地域的特色充分的產業化、商品化，遊客到不同的地區就會見識到不同的文化及不同的文化商品，因此遊客到每一個地區都會有不同的體驗、不同的文化感受，也使遊客對日本各地都充滿了新鮮感，想到日本的每個地區都去走走看看，也促進了日本觀光產業的發展。例如關東、關西、京都、新潟都有自己的文化特色，自己的文化產業及觀光產業。

## 伍、參訪考察結論及建議

日本是可以一去再去的的地方，日本之所以吸引國人前往的原因，除了地緣關係外，美食、美景、購物、溫泉，最重要的無非是其在觀光旅遊業上提供觀光客正確有用的各項資訊、便利的交通網路及貼心的服務，當然還有其精心保存的文化資源，讓各國觀光客可以細細體會，本次參訪考察深獲下列結論及建議：

- 一、 日本精心保存著許多歷史建築物，即使都市計畫使得城市風貌一再改變，而這些融入現代的古老建築仍舊吸引著來自世界各國的觀光客前來。我們可以看到在很多歷史建築物就像是穿越時空般，有現代化的公車、跑車及打扮時髦的青少年及好奇的觀光客往來其中，這種傳統與現代並存方式卻毫不突兀且相當有魅力，值得本市重大公共工程建設規劃，及發展文化城市時可供作追尋與仿效。
- 二、 為使行人有一個安全、舒適的步行空間，道路之規劃應以「人」為先、「車」為次之人本交通環境為出發點，設計出適合人們活動的環境。台灣與日本都市發展極為類似，其道路空間狹小、人口極為稠密，每一分土地皆被充分運用，然日本在促進經濟發展的思維下，仍能兼顧「人本」的設計概念，除推行大眾運輸系統、設置完善的公共設施、都市綠帶外，處處可見的行人徒步區或商店街設置，將道路完整的還給購物及步行的民眾。在國外，徒步區的設置不外乎是希望可以振興經濟、恢復市中心人潮、提升行人安全、紓解市中心道路擁擠狀況、提升大眾運輸使用、保護歷史中心等。然反觀本市繼光街行人徒步區、精明一街等，採時段限制或完全禁止車輛通行外，其他各夜市、老街等觀光景點，仍未有達成區域強烈共識管制措施或設施，使得於管制時段內仍常見有車輛駛入，對民眾步行之安全帶來極大之衝擊。另外國內過短、不連續的行人徒步區規劃，週遭缺乏完善的大眾運輸系統等缺失，使得徒步區周圍常可見到私人運具大排長龍等待停車的景象，加上徒步區間大量的行人穿越需求，對周邊道路往來車輛帶來另一波之衝擊。
- 三、 行政效率的提昇以及人民守法的基礎教育應為首要，整體都市發展的印象直接建立在這兩方面，都市是否能進步？是否具競爭力？是為首要改善的地方。其次，警察治安的人力應妥為運用與安排，取締違規的方式應具創見與人性管理。再者，因應整體氣候的變遷，減碳與低碳的都市發展為世界潮流與趨勢，無論是都市計畫層面或是建築設計層面均應先予深思熟慮，學習與環境和大自然共生，倡導綠化的美麗城市，為都市的未來發展建立願景，以塑造宜居城市、樂



活城市為目標，讓人民以居住在這個都市為榮。日本給人的整體感覺就很乾淨舒服，回想與台灣的不同應該就是日本的街道以及公共廁所都保持非常乾淨，開車不會爭先恐後，沒有橫衝直撞的機車、汽車，沒有動不動就鳴喇叭的不耐煩駕駛，這些都應該從最基本的教育著手做起，台灣才有進步的改善空間。

- 四、日本國境內始終強調「日本第一」的企圖心，對於各項設施或設備或多或少都會模仿他國的設計，卻能加以改良，以使功能、機能比原設計更好、更適合都市的需求與發展。這次參訪的日本城市（長野市、新潟市）雖屬二線城市，惟都市治理的角度仍有多方面值得我們去學習，在縣市合併、邁向國際之際，國外都市進步的發展與體制，都值得我們觀摩與改進，相信日本能，我們也能。
- 五、台中市跟新潟市同樣位於西海岸，未來縣市合併升格後，台中市也具有海、陸、空發展的條件。新潟市抓住國際觀光客外，其觀光簡介還分別標示與鄰近國內、外主要城市的航線或新幹線所需時間，例如台北至新潟市包機航線210分可到達、海參崴90分、首爾120分、上海160分、哈爾濱130分等，國內新幹線到東京100分、到名古屋國內航線60分、大阪70分、福岡100分、沖繩島170分等，都是2-3個小時就可到達，清楚標示讓人不需憑空想像路途是否遙遠，這是發展國際觀光都市可以學習的。如今，新潟市是日本海沿海國際商貿和文化樞紐，新潟與韓國的首爾、中國的哈爾濱、上海，以及俄羅斯的哈巴羅夫斯克之間開通了空中和海上客運定期航班，來自這些城市的許多遊客經常會利用週末到新潟來購物和享用美食，大台中未來亦應利用海空等優勢朝此目標發展。
- 六、交通是影響產業發展的重要因素，各種產業皆需要便捷的交通網絡來促進產業發展，未來大台中地區的台中港及清泉崗國際機場等海、空、陸運設施更新，以及對外、對內等交通網絡的整合，都應有妥善的規劃，在提供便捷的交通網絡前提下，才能發展各項產業。
- 七、本次參訪著實令大家獲益良多，對於市政規劃上建議未來水湳經貿園區開發，可借重日本東京台場地區打造國際會議中心及濱海休閒產業的經驗，規劃專區積極招商吸引國際知名指標性廠商進駐，打造大台中地區的「大公園、大學城及大經貿園」複合式園區，並兼顧自然保育公園綠地等，成為一年四時都能供民眾平常假日休閒的好去處，並帶動當地的觀光人潮。
- 八、整治市容，培養公德心，打造台中成為乾淨都市市容是讓人感覺的第一印象，



無論外來觀光客或市民對於市容是直接、強烈且深刻的，本市的市容大體上還不錯，但總是感覺缺少一份吸引人的魅力，例如路樹長年未修，道路違規停車嚴重，市民總是缺乏公德心，到處亂丟垃圾，與日本幾個大都市比起來真是差距太大，日本的街道很少看到違規停車或垃圾亂丟的情形，顯見其國民守法及深具公德心，因此本市也應積極加強市民守法的培育及公德心的建立，才能有效改正市容。

- 九、 每人從日常生活中培養起良好的習慣，培養守法與公德心，常保居家環境整潔，家家戶戶美化自己家園，使每個小孩自幼耳濡目染，養成垃圾分類好習慣，使用公共環境後應維持整潔，倡導自己垃圾自己收，並且帶回家，留給下一個人方便使用的好觀念，未來應加強市政、教育宣導及行銷，促使每位市民有共同參與意願及高度向心力。

此次參訪單位相關人員皆給予相當多的寶貴意見與經驗，特別是實地參訪橫濱未來港建設、新瀉市役所、長野市役所、佐渡島歷史文化、表參道都市景觀、六本木之丘、台場副都心展覽場地等活動及相關設施，更能深刻地體會各項計畫主題訂定的決策過程、規劃設計的考量、組織設計、城市景觀綠化、再利用計畫等皆取得重要的資訊，亦具有極高的參考價值，因此，我們將借鏡日本各項規劃開發成功的經驗，作為塑造未來水滸經貿園區、台中港自由貿易港區及港市合一施政之參考，進一步朝提升城市競爭力、發揮地方文化特色、創新商圈品質形象、健全各項基礎設施建設及加強市民基礎品德教育等。

台中市是有名的文化城，但是文化商品化的卻不多。所以應該要學習日本觀光在地化、文化產業化的精神，讓遊客明顯感受到台中市的不同，台中市的獨特性，藉以推動台中市的觀光產業。在大台中合併之際，儼然的「台中都」概已成形，公私部門均要思考如何提高服務品質與創新作為，前述的參訪心得僅見一斑，我們都需要更宏觀、更具遠景的創見，成為「亞太精鑰門戶」是可以做得到的。

