

創意文化城
—以臺中市西屯區公所推動一區
一特色計畫為例

研究機關：臺中市西屯區公所

單位：人文課

研究人員：廖文雀、邱郁萍

研究期間：102年4月1日至102年8月31日

中華民國102年8月24日

目錄

第壹章 研究源起與目的	1
第貳章 研究問題之背景與現況	2
第參章 研究方法與內容	6
第肆章 研究發現與結論	12
第伍章 建議事項	15
第陸章 參考文獻	16

緒論

大臺中都會區在自獲民國 99 年 12 月 25 日縣市合併升格為直轄市後，其行政區域劃分為 29 區，人口數截至 7 月底已達 2,695,353 人；為建設大臺中為國際化城市，臺中市一直以『世界的大臺中』來接軌國際，積極建設智慧城市，今(2013)年並榮獲智慧城市論壇(ICF)國際組織肯定，在連續 2 年入圍全球智慧頂尖城市後，一舉拿下年度首獎。

依據 ICF 官網所公佈之臺中市今年主要獲得首獎 4 大原因中指稱，在過去十年來胡市長的政治遠見與縝密的規劃，以及團隊的合作無間下，除了在科技創新的運用外，更重要是在「文化」上的投入，讓整個社會經濟動能向上提升，讓臺中市成為經濟文化面的偉大城市及 21 世紀智慧城市發展典範。

另嚴長壽先生亦在充滿創意和冒險性的城市乙文中提及，這幾年臺中市政府在胡市長的擘劃下，將台中拉到另一個高度，更具有國際化的水準與格局，台中是一個可以讓很多人在此逐夢、做夢的地方。

為建設大臺中為國際化城市，如何提升藝文水準為一重要課題，因此希望藉由本研究計畫對創意文化相關策略之探討，可作為台中市成為國際級文化藝術之都原因之一，並希望藉由此基層執行計畫之成果，結合觀光局、內政部營建署及民間社團組織多年推動文化、藝術、生態教育及都會人文生活之經驗與優勢，以達成胡市長的「低碳、無憂、幸福智慧城」政策目標。

第壹章 研究源起與目的

第一節 研究源起

臺中縣市合併後，因市、議政大樓皆座落在西屯都會地區，因此西屯區成為直轄市市政中心集匯點；依主計處於 102 年所公布人口普查資料可見，西屯區在各項市政公共建設規劃及商業蓬勃發展都是 29 區之最，因此西屯地區半都會型之社區也面臨都市不斷發展及更新之壓力。

而西屯區自清治時期初步開墾，歷經日治時代及農業社會，至今邁入工商都會社會，累積二百多年人文粹煉。由於近年都市快速發展，原有人文資源不斷流失，新移入人口不斷增加，區內歷史建築碩果僅存，舊有人文資源保存及新興都會人文特質發展遂成為重要課題之一。

有鑑於此，故本研究針對西屯區公所執行文化局補助辦理之一區一特色計畫，從西屯區全境現有古蹟、遺址、藝術建築、生態公園、都會商圈等區域特色，展現現有民間人文活動，輔以本區國民小學人文教育參訪活動，推動都會生活休閒遊憩方式，擘劃出西屯都會區特有人文、藝術、生活風貌所製作之導覽圖，及後續大家藝起來辦理繪畫及攝影製作桌曆活動之成果作為探討創意文話城主題。

第二節 研究目的

每個地方所累積的文化風情迥異，如一提到巴西一定會聯想到嘉年華，因此開發臺中市本有之特色，並將其發揚光大成為臺中市亮點，進一步推展至國際舞台，亦是必要之手段，故本文嘗試更進一步，以臺中市西屯區辦理一區一特色計畫為研究對象，探討一區一特色與創意文化之創意文化城之間的關聯性根據研究結果，提出具體建議供主管機關參考。主要內容可歸納為以下幾點：一、探討一區一特色與產業文化關聯性。二、探討區公所處理計畫之相關作法。三、根據所得研究結果，提出具體建議供主管機關參考。

第貳章 研究問題之背景與現況

第一節 背景說明

臺灣經濟發展在 60、70 年代快速發展，至今多數國民經濟能力已經不只追求生活基本需求，而是追求更高層次的精神物質需求，這種情形衝擊台灣各個面向，如經濟面、文化面以及藝術面等等，舉例來說，目前生活日常用品，往往都要夠吸引人，才會激起國民購物慾，以迪斯尼樂園所創造的卡通人物為例，其所製造出的各種日常活用品，不論是食品到科技用品都經常充斥迪士尼卡通人物，零瑯滿目，過了幾十年依舊帶領風潮，這便是文化創意的一個成功案例。

而臺中市近年來的政策積極於文化藝術上，例如文化局每年定期舉辦的爵士音樂節、逍遙音樂町等，在近 10 年來已經打響知名度，並帶動周圍文化光觀光產業；近年臺中市建設，如國家歌劇院、秋紅谷等，亦是為提升台中文化藝術以及休閒觀光發展而努力，如何進化發展文化創意產業，帶動台中在這一領域上的進步，是當今重要的課題。

文化局自 101 年即以補助方式由各區公所承辦一區一特色活動，臺中市西屯區公所為滿足當地民眾文化藝術需求，並推動都會生活休閒遊憩方式，責由人文課執行該計畫，從西屯區當地歷史、古蹟、藝術、生態教育及都會社區特色生活發掘與傳承出發，凝聚居民共識及培養社區自主能力為目標，社區團體共同學習、調適和成長，讓居民重新認識、關心自己的社區為手段，進而對土地產生感情、採取合理社區發展行動。希望能擘劃出西屯都會區特有人文、藝術、生活風貌之導覽圖。

第二節 臺中市西屯區現況簡介

西屯區位於台中市心臟地帶，北與大雅區之橫山里為鄰，西以大肚山台地與沙鹿區、龍井區、大肚區接壤，東、南二面與本市北屯區、北區、西區、南屯區為界，面積 39.8411 平方公里，佔臺中市總面積的百分之 1.8，人口數近 21 萬人，僅次於北屯區，佔臺中市總人口的百分之 7.86。本區橫跨大肚山台地與台中盆地，以筏子溪為界，西半部為大肚山台地東側緩坡，稱「溪西」；東半部為台中盆地西側斜面，稱「溪

東」。溪西地區包括林厝、永安、福安、福雅、福林、福瑞、福聯、福和、福中、福恩、協和等 11 里；溪東地區包括何南、何成、何明、何厝、何安、何福、何德、何仁、何源、惠來、大福、大鵬、大河、大石、鵬程、逢福、逢甲、上德、上安、上石、潮洋、龍潭、至善、西安、西平、西墩、港尾、廣福等 28 里。合計 39 里。

第三節 西屯區資源說明

一、農業資源：本區地處大肚山台地及台中盆地之間，產業多元化，其中有畜牧、農耕及休閒農業等多項物產。畜牧：乳牛、乳羊、肉豬、鴨、鵝等；農產：稻米、地瓜、芝麻、花卉（小玫瑰、文心蘭、蝴蝶蘭、非洲菊）、香蕉、芒果、荔枝、文旦、蕃石榴等；休閒農業：乘坐牛車、焗窯、地瓜特餐等。

二、著名商圈：逢甲商圈逢甲大學、僑光技術學院及西屯老街範圍內西屯路、逢甲路、福星路及文華路等商圈自然成形，物美價廉，帶動地方繁榮。

（一）臺中世貿易中心位於福和里天保街六十號，配合民間企業團體各項活動資訊展覽、表演，提供優質休閒服務。

（二）臺中都會公園管理站，位處台中縣市交界大肚山麓，眺望臺中縣市全貌暨休閒最佳景點。

（三）東海商圈是建築大師貝聿銘經典名作，遠近馳名，結合東海牧場休閒，是旅遊觀光景點。

（四）新光三越百貨公司位於本區七期重劃區內、台中港路旁，民國八十九年十月開館，提供中部地區民眾購物及娛樂等多元化休閒活動場所。

（五）老虎城購物中心由野美國際斥資 35 億元興建的 Tiger City 購物中心，位於七期河南路、市政北六路上，區內除了擁有完整的公設資源與綠地規劃，未來世貿二館、國家音樂廳、巨蛋棒球場、捷運轉運站將逐一落成啟用。

第四節 古蹟、文物

- 一、惠來遺址：西屯區隨時代變遷，地名歷經多次演變，人文特徵豐富，有發現最早文化遺址-「惠來遺址」。該遺址最早的文化層可推到史前繩紋時代，最晚的文化層為清代晚年的漢人文化層，涵括將近四千年的時間範圍，初步估計的分布範圍至少在15萬平方公尺以上。
- 二、張家祖廟古蹟：第三級古蹟台中張家祖廟為清同治九年（西年一八七〇年）早期來台張姓墾民奉祀入閩開基祖張文通公之宗祠，現址乃明治三十七年（一九〇四年，清光緒三十年）遷建，翌年竣工，屬雙進雙護龍格局。
- 三、張廖家廟古蹟：張廖家廟，又名承祐堂，於光緒12年籌建，在光緒13年（1887年）起建，歷經張廖家族30年的持續建築，在大正5年（1916年）終於全部完工，其格局類似客家建築。
- 四、日據時代-八角形倉庫：西屯區-八角形倉庫，民國56年興建的稻種倉庫，於2009年公告為歷史建築，穀倉群位於西屯農會之後，整個穀倉群成為西屯區昔日農業發展之見證。
- 五、東海大學-路思義教堂：路思義教堂是一座位於台灣台中市西屯區東海大學的基督教禮拜堂，為東海大學的校園象徵，為著名美國華裔建築師貝聿銘與台灣建築師陳其寬之作，建於1962年9月至1963年11月。貝聿銘提出磚砌的圓拱造型構想。
- 六、台中都會公園：台中都會公園位於台中縣市交界的大肚山台地，面積八十八公頃，是具有休閒遊憩、環境保育及環境教育等多功能的大型都市森林公園。
- 七、二戰碉堡-「東海古堡」：歷史建築-「東海古堡」的大型碉堡，是由日據時期，日人徵兵興建的防禦建築體，其錯落在大片的山間，增添了幾分古意和神秘感，由於據傳碉堡下方的通道錯綜複雜，加上許多坊間神奇鬼怪的傳言，使得此地更富傳奇色彩。

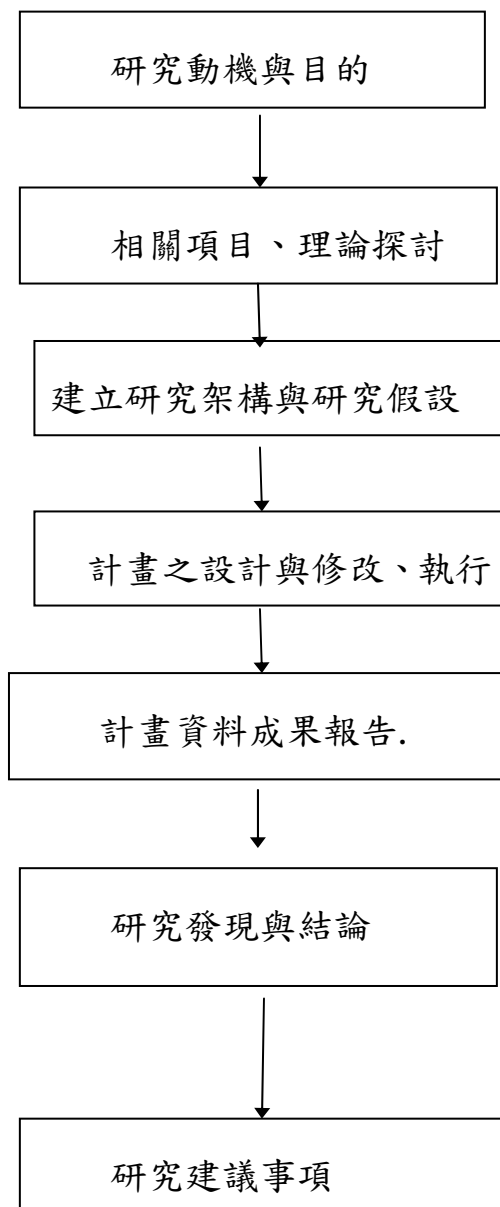
第五節 未來資源

- 一、臺中歌劇院：臺中市政府將興建一符合國際水準之歌劇院，期能吸引國際水準之表演團體至此從事表演，及文化活動交流，提供臺中地區民眾高水準之欣賞表演空間，提升臺中地區之藝文水準，並以戲劇饗宴之方式行銷臺中至全世界，未來希望歌劇院設立與臺中市周邊商圈結合，蓬勃經濟繁榮發展與增加就業機會，並成為臺中市一處最佳文化景點。
- 二、台灣塔：台灣塔所象徵的是一個具有未來性但同時具有本地特色的城市綠洲。以台灣榕樹靈感所啟發出的樹狀結構將會包圍著整個基地，創造出一個舒適的半戶外開放空間。在城市中，一個 300 米高的高空屋頂景觀庭園將形成一個特別”綠洲”空間，同時它也代表台灣-福爾摩沙-的自然之美。21 世紀綠洲是台灣精神的最佳寫照。

第參章 研究方法與內容

第一節 研究流程

本研究之流程共分為五章，第一章為緒論；第二章研究源起與目的；第三章研究背景與現況；第四章研究方法與內容、敘明研究流程、範圍與限制及文辭解釋，蒐集定義與衡量方式；第五章為研究發現與結論；第六章建議事項，根據資料分析結果提出本研究之結論，並對後續研究提出建議。



第二節 研究方法

本次研究計畫將以質性研究為研究方法；質性研究在研究方法上多用於處理技術上特殊情境，所研究的變項比能擷取到的資料點還多，因此需要運用多方面的資料來進行資料蒐集，以下為研究方法作說明：

一、觀察

對質性研究而言，研究者關心的在於如何深入了解觀察現場生活中的各種的現象、事件或行為模式，而觀察被視為是了解這些社會現象的最基本的方法(潘淑滿，2003)，現場觀察不僅可以展握情況，而且可以注意特殊氛圍和情境。

二、訪談

研究者直接與參與西屯區一區一特色專家學者、主辦單位、並可將與委員進行訪談之資料作成紀錄，由於這些人係直接參與西屯區一區一特色計畫，可以清楚了解各變項，以交談的方式，進而瞭解受訪者觀點、想法、意見以及價值判斷等等，其研究正確度並可從他們參與臺中市一區一特色的經驗得到研究相關結論。

三、文辭定義及解釋

(一)創意文化

創意文化產業包羅萬象，包括八大產業類型，電影業、出版業、文化傳播業、娛樂業、文化藝術從業者、文化旅遊業、文化藝術培訓業、為文化產業服務行業。

(二)一區一特色

台中市各區活動、著名景點皆有其特色，如每年舉辦的大甲媽祖遶行，東勢區新丁版節，西區風華再現、經國大道、南區萬興宮，或著名景點及廟宇等等，其活動足以代表該區，故已在該區流傳已久之文化傳承、人文資源及執行較具代表性之活動，即屬一區一特色範疇。

(三)專業文化創意經理人：

文化創意產業經理人職責有：1、文化訊息的蒐集、處理及傳遞；2、提高組織化及效能；擴大市場及增加客戶知名度；3、合法化文化活動，明確化權利義務，特色化服務活動等，(汪京，2006，20-23)。

第三節 研究限制與研究範圍

一、研究限制

- (一)就對象而言，本文之研究範圍為台中市西屯區公所執行之計畫為主，僅能作為研究參考，並不能代表其他區。
- (二)就原規劃之計畫問卷調查而言，因涉及太廣，礙於人力，故改以台中市西屯區公所執行之計畫進行期程所獲之成效取代問卷調查。
- (三)就研究架構而言，本研究僅探討台中市西屯區所執行之計畫，不做其他因素探討。

二、研究範圍

以西屯區為研究範圍，以 101 年度執行一區一特色為主軸，102 年度尚在執行當中，其成效不在本研究範圍。

第四節 一區一特色執行注意事項

台中市政府文化局為更貼近民意，在 101 開始補助各區辦理一區一特色。根據其函示內容一區一特色期許目標有下列七項：

- 一、區域特色主題資源調查與運用：各區可針對區域內人文故事或特色主題資源如工藝、民俗、物產、人文歷史、地景、街區、表演藝術……等先作深入調查與規劃，作為後續形塑地方特色亮點，發揮創意、整合加值，打造區域品牌之資料庫；並可針對調查成果作成各類平面或影音紀錄出版品。
- 二、一區一故事：結合在地學校或社團組織，規劃相關引動策略與參與性活動，發掘在地故事，透過悠久歷史或具社區代表性之人、事、

- 物，並針對調查成果運用、展現。
- 三、特色文化藝術活動：結合區域文化特色資源、創意及地方團體，配合區內整體發展需要，規劃辦理具在地文化特色之藝術活動，以行銷各區特色。
 - 四、文化產業或文化創意商品開發：結合在地人文故事元素與相關專業協力，推動在地特色文化產業、伴手禮或其他特色文創商品之開發、包裝設計。
 - 五、街區活化再生：延續本市文化保存之創意及活力，區公所可針對轄內具潛力與文化魅力之舊建築或老街注入新活力，透過多方合作，並可規劃各類藝文展演、藝術介入空間或節慶活動，促進居民投入參與的意願，促進其活化再生提升街區生活品質，建立在地自主經營管理觀念。
 - 六、跨域整合與成果展現：以區公所作為資源整合平台，結合轄區內藝術人才、歷史文化空間、文化地景、文史導覽人才、藝文團體、在地產業等資源，規劃辦理如區公所層級深度文化旅遊行程、人才培育或其他可展現區域跨域整合之特色活動。
 - 七、綠色生活／城鄉交流：因應全球氣候變化及縣市合併，各區可以區域生活文化特色與居民生活型態差異作為推動城鄉資源互補之思考，以「綠色」、「減碳」、「城鄉交流」等議題，推動如：城鄉結盟、產地直銷、共同購買、綠色消費、綠色旅遊或工作假期等行動計畫，讓都市支持鄉村、鄉村支持都市，從城鄉交流的綠色生活行動，促進城鄉雙贏。

這七大項目標因涵蓋各創意文化，礙於人力與經費，因此各區公所就七大項目標，選擇其適合該區之計畫範疇，逐年提出計畫辦理之。

第五節 研究內容

- 一、臺中市西屯區公所自101年由文化局補助下，選擇區域特色主題資源調查與運用項目開始推動一區一特色，為都會社區文化特色呈現再提升之先導行動；然而都會人文發展每個階段所呈現景象，都是人與土地或環境互動結果，亦即是經濟生產、生活方式、環境觀與

價值觀…等具體呈現，因此，有關都會社區文化特色發展與再生之關鍵，便會牽涉到在地居民對於發展之認知、意願，共生發展之想像力與能量。因此公所在101年所推動的一區一特色計畫中，其進行方式如下：

- (一)關鍵都會社區特色調查分析：社區人文特色所強調之「居民參與」目標，往往需透過「社區組織」來凝結共識並完成參與的行動。惟實際操作計畫時，區域之關鍵性組織發展與主要發展目的，是否符合計畫之都會地區人文特色及居民之期待？值得深入調查與分析。此外社區組織領導者亦與社區特色發展關係密切，如何活化組織、整合社區資源、解決社區及組織內部人力與人才培育問題…等，都是影響社區特色發展之重要課題，期望藉由都會社區特色調查分析了解區內現有人文特色資源，協助發展及共同參與。
- (二)建構都會人文特色活動網絡：藉由邀請古蹟歷史、生態遊憩、運動休閒、活動資源規劃方面專家及志願興趣者，為特色活動之規劃、增進內容豐富性及人文活動創新性，提供社區組織及民間團體之知識教育及意見交流。這項過程除了能夠增益人文特色活動參與規劃人員之專業技術能力外，也可做為計畫下一階段活動進行及成果保存之知識與理論的基礎。建構都會人文特色活動網絡，除提供地區人文特色計畫在地發展之經驗模式外，更進而強化社區居民參與人文特色發展之共識。
- (三)完成西屯區人文特色風貌導覽圖報告書：針對西屯區人文特色各項的議題，分別邀請活動辦理團體、標的管理團體及文化熱衷人士，進行各項人文特色及活動資料建構。資料建構主要以議題規劃者及參與居民共同描述為主，透過這些參與者的資料整理，將人文特色實質內容豐富化，而這些社區特色內容將成為本所規劃西屯區人文特色風貌導覽圖之題材及呈現其人文特色活動之具體行動方案。

二、102年延續一區一特色風貌導覽圖之規劃其具體措施如下：1. 成立西屯區社區營造推動小組。2. 辦理西大墩景點主題專業攝影以及攝

影實地踏查培訓課程。3. 辦理西大墩故事與攝影徵稿活動。4. 彙整西大墩景點主題專業攝影、彩繪資料5. 印製西大墩各景點攝影景點月曆。其進行方式如下：

- (一)社區人文特色推廣：「一區一特色西大墩文化資源調查與特色導覽地圖製作計畫」已對社區相關人文特色為調查與分析，並以文化特色導覽地圖呈現，因此年度之計畫執行善用去年度所累積之人文特色為基礎，召集更多個社區相關專業人才與組織協助發展，以觀光主題式作相關人文特色之推廣，以期社區之特色能夠更加突顯。
- (二)建構人文特色活動網絡：藉由邀請文史工作、生態遊憩、社區營造、活動資源規劃等方面專家及學者，組成一區一特色社區營造推動小組作為特色活動之規劃、增進內容豐富性及人文活動創新性提供社區組織及民間團體之知識教育及意見交流。
- (三)完成主題式攝影彩繪月曆以及相關文創商品：針對本區人文特色各項的議題，分別邀請西屯區內各大專院校生、西屯區居民及對社區營造工作有興趣之人士，進行各項去年度累積之人文特色及活動資源調查成果。透過這些參與者的資料整理，呈現本區人文特色活動之多元風貌，使屬於本區人文特色成為亮點。
- (四)區域人文活動、社區團體與人文特色形成共構關係：，達到活化地區人文資源及特色豐富化、深度化之成果。計畫不強調專業術語與技術操作，而是訴諸於常民本質之日常、生活性運作過程，視社區組織整合議題發展狀況，適度延伸至西屯區內相關社區，作為計畫之主要空間與社群發展核心。
- (五)實現低碳與生態保護：近日環保意識增高，低碳成為大臺中城市達成目標之一，低碳觀念可與本次計畫作連結，藉由人文藝文活動之舉辦注入節能低碳之概念，以期深入社區居民，達成本區低碳目標。該執行計畫研究期程截至 10 月 30 日始全部完成。

第肆章 研究發現與結論

第一節 研究發現

(一) 計畫執行應朝文化創意產業跨域合作發展：

文化創意產業雖可用公部門主動領導方式進行推動，但還是得由創意文化產業之私部門以及第三部門一同配合，或者是跨部門以及跨縣市之合作，甚至是跨國際的合作為宜。

以西屯區公所為例，西屯區位於臺中市政府所在地，不論在經濟、交通或商圈上有很高的發展，因此追求精神滿足有非常大的需求，因此發展文化創意成為重要的課題。而西屯區公所近年來配合臺中市政府，在臺中市政府指導下，辦理許多有關文化藝術上的活動，例如臺中市逍遙音樂町、秋紅谷開幕式演唱會等等，這些西屯區公所努力推動文化藝術上的活動，除滿足民眾心靈上的需求，亦造成周邊許多效應。但因公部門業務員額限制由公部門執行確有困難，應可朝產業跨域合作發展，更可顯彰功效。

(二) 開發臺中市獨有文化特色並發揚：

每個地方所累積的文化風情迥異，如一提到巴西一定會聯想到嘉年華，因此開發臺中本有之特色，並將其發揚光大成為臺中市之亮點，進一步推展至國際舞台，亦是必要之手段。

根據參與過臺中市西屯區一區一特色相關人員所作之分析改進方法及未來的趨勢，以期臺中市西屯區在文化創意上有更大的進步，而創造出成功案例。而都會地區人文生活是在居民參與的操作前題下，以歷史、古蹟、藝術、生態教育及都會社區特色生活發掘與傳承出發，凝聚居民共識及培養社區自主能力為目標，與社區團體共同學習、調適和成長，讓居民重新認識、關心自己的社區，進而對土地產生感情、採取合理社區發展行動。方能延續社區之發展脈絡、重點特色與人力資源，讓社區人文價值重新獲得定位，進而再塑都會社區特有之生活文化與價值。

- (三) 補助、投資、獎勵創意文化產業企業或人才：創意文化產業包羅萬象，包括八大產業類型，電影業、出版業、文化傳播業、娛樂業、文化藝術從業者、文化旅遊業、文化藝術培訓業、為文化產業服務行業，產業就涉及經濟與市場，因此要讓業者得到利益才有發展之動力，如何讓這些類型業者努力推廣相關文化特色與產品，政府之主動推動與補助金之提供為必要之手段。

以南韓為例，偶像戲劇中的拍攝景點，常成為熱門觀光景點，政府與產業者合作之下，不斷灌輸亞洲國家其韓式文化，帶領南韓獨特之韓流。在電影拍攝場景加入當地景點特色便給予業者一定之補助金額，以推進當地之文化旅遊人潮。

由研究發現公所是基層單位，其預算有限，文化局計畫無法將獎勵品編入，因此失掉主動推動與補助金之提供手段。以本次102年尚在辦理之攝影比賽為例，即因受限不得編列獎品，繪畫及攝影比賽無法吸引人潮，投稿作品減少並影響投件品質。

- (四) 舉辦國際性規模文化創意活動：

要讓臺中市成為國際性文化藝術之都，對於文化創意目光必須放眼國際，在政府舉辦相關之文化活動時，規模也必須有國際性之規格，以將文化訊息傳達全世界。

研究發現由一級機關舉辦相關文化活動，規模有國際性之規格，可將文化訊息傳達全世界；而由規模小之區公所執行一區一特色亦可收社區常民日常、生活性運作過程，展開人文特色資源與常民經驗之直接對話、分享話題功效，由小話題培養國際性之大規格，亦可將文化訊息傳達全世界。

- (五) 傳統文化結合現代創意：

臺灣擁有許多獨特之傳統文化，但順應現代趨勢已經逐漸沒落，例如傳統之戲曲已經不復從前熱絡，因此傳統文化必須結合現代創意以順從現代流行文化趨勢，如黃俊雄布袋戲結合現代電

影文化元素名揚國際，明華園水淹金山寺結合科技，吸引眾多民眾參與觀賞，都是傳統文化結合現代創意之成功案例。

研究發現「西大墩人文特色景點文創產品製作計畫」成果特色導覽圖報告分三大主軸：第一主軸是時尚小吃類；第二主軸是文化宗教類；第三主軸是親子體驗類。讓居住在西屯區的民眾更進一步瞭解在地人文、宗教、觀光旅遊特色外，也讓從外地來台中旅遊之民眾能藉由導覽圖之引導，從白天到晚上看到不一樣風貌之西屯，展現西屯一片祥和安樂景象，是最適合居住絕佳環境。印証了嚴長壽先生所說的，台中是一個可以讓很多人在此逐夢、做夢的地方，後續藉由發行該區主題景點攝影彩繪月曆及相關文創商品規劃，整合行政機關與民間社團資源共同舉辦地區特色人文活動傳統文化結合現代創意有很多種面向，只要用心規畫也可收異曲同工之效。

第二節 結論

(一) 可依據台中市西屯區辦理一區一特色的發展經驗，作為後續研究計畫之基礎：

台中市政府文化局透過「行政社造化」模式，鼓勵本市各區公所整合各面向資源與人才，共同協力營造區域魅力，結合在地組織，以在地具特色之人、文、地、景、產等相關資源，配合公所未來區域發展願景，作為計畫規劃與執行之重點，以推廣各區在地特色生活文化，達到文化薪傳永續經營的目標。

(二) 結合各區一區一特色相關計畫成果，促使台中市晉身為國際文化藝術之都：

大臺中都會區在縣市合併後，幅員遼闊，為建設大臺中為國際化城市，提升藝文水準甚為重要，藉由計畫之執行，對創意文化做相關策略之探討，並以台中市西屯區公所辦理文化創意活動為例，藉以參考，使台中市晉身成為國際級文化藝術之都。

(三) 一區一特色計畫推動有助民眾對文化创意產業之認知：

本論題所涉及的相關研究中，乃以「文化创意產業」之範疇為焦點，藉區內里辦公處、社區發展協會、學校機關團體等以社區民眾互動方式，凝聚共識，讓民眾重新認識、關心自己的社區，進而產生感情、並主動推展社區發展行動。能延續本區之發展脈絡、重點特色與人力資源，進而型塑西屯都會區特有生活文化與價值。整個計畫推動過程確有助於民眾對西屯地區之相關文化创意產業認知。

第五章 建議事項

- 一、建請文化局補助經費寬列預算，併一次撥足補助款，以有效執行計畫；如有辦理賽程之必要，可編列獎品或禮品，以吸引獎勵創意文化產業人才投件，獎勵創意文化人員。
- 二、文化创意經理人所具備的專業能力，必須有瞭解文化市場、對文化現象之觀察與分析、洞視文化趨勢潮流、了解目標消費對象、特性與文化特色，並且整合所有文創產業領域之能力。該人員並非任何人皆可勝任，須配合要學校教育、或者職場上之培訓來培養具有這樣專業之人才，才足以領導臺中市成為國際性文化藝術之都。為有效推廣創意文化，建請文化局有計畫的培植文史人員，俾永續經營創意文化。
- 三、考量區公所人文課業務及員額編制，建請公所可運用文化局補助款委請文化创意經理人執行計畫，或以補助款方式增置臨時人員，俾妥善計畫之執行與核銷。
- 四、建請臺中市政府文化局將委託各區公所辦理之一區一特色成果報告書建置於網站，並彙整成冊委請專家學者評估，以開發臺中市各區獨有文化特色，發揚光大成為大臺中亮點。

第陸章 參考文獻

- 一、彭以惠(2010)。台灣創意文化園區發展經驗—以高雄市駁二藝術特區為例。
- 二、廖世璋著，「創意文化產業」，巨流圖書公司出版。
- 三、臺中市西屯區101年度一區一特色「西大墩人文資源調查與特色導覽摺頁製作」推動計畫計畫書。
- 四、臺中市政府文化局101年度台中市一區一特色實施計畫書。
- 五、臺中市西屯區102年度一區一特色—臺中市西屯區一區一特色「捕捉西屯美景-大家藝起來」推動計畫計畫書。
- 六、臺中市西屯區公所網站：<http://www.xitun.taichung.gov.tw/>。
- 七、臺中市政府網站：<http://www.taichung.gov.tw/>