

臺中市政府 95 年度市政建設研究論文

臺中市社區大學與勞工大學學員學習動機與
學習滿意度比較之研究

研究生：鄭 隆 為 撰

指導教授：莊 智 鋒 博士

中 華 民 國 九 十 五 年 一 月

摘 要

本研究旨在探討臺中市六所社區大學與臺中市勞工大學學員在學習動機及學習滿意度之現況，並比較其差異情形。研究方法是以探討不同背景變項之臺中市社區大學與勞工大學學員學習動機與學習滿意度。最後根據研究發現提出具體建議，做為相關單位參考依據。

本研究採問卷調查法，以臺中市六所社區大學及臺中市勞工大學九十四年度第一期學員為對象，有效樣本合計592人，研究工具為研究者自編之「臺中市社區大學、勞工大學學員學習動機、學習滿意度問卷」。

依據本研究分析發現，歸納結論如下：

- 一、臺中市社區大學及勞工大學學員對學習動機取向呈現高認同度，且以「求知興趣」取向為最強。
- 二、臺中市社區大學與勞工大學學員對於學習滿意度評價頗高，其中以「教師教學」為最高。
- 三、學習動機取向會因背景變項不同而呈現差異。
- 四、學習滿意度會因背景變項不同而呈現差異。
- 五、臺中市社區大學與勞工大學學習動機與滿意度在不同層面呈現顯著差異。
- 六、臺中市社區大學與勞工大學學員學習動機取向愈高，則學習滿意度愈高。

依據研究結論，提出建議如下：

對臺中市社區大學行政主管機關與社區大學的建議：

- 一、社區大學終身學習活動應繼續推廣與紮根。
- 二、鼓勵設置成人教學所需的教室設備與場地。
- 三、規劃更適合學員所需要的課程，吸引更多社區居民參與，以提升市政的滿意程度。

對勞工大學行政主管機關與臺中市勞工大學的建議：

- 一、增加鄰近學員的授課地點，並提供停車場地。
- 二、提供升學、就業或在職的行政支援與輔導。
- 三、社會服務觀念有待紮根。

關鍵字：社區大學、勞工大學、學習動機、學習滿意度

The Learner Motivation and Satisfaction toward Community College and Labor University in Taichung City

Abstract

The purposes of this study were to investigate the learner motivation and satisfaction toward six community colleges and Labor University in Taichung city and compare their differences. The study was to explore the variables of different learners' backgrounds in these schools. A number of pedagogical implications were addressed at the end of the study.

The subjects of the study were 592 learners of 6 community colleges and Labor University in Taichung in the first semester in academic year 2005. The researcher employed a questionnaire method with data collection and analysis on learner motivation and learner satisfaction toward Taichung Community Colleges and Labor University.

The findings of this study were as follows:

1. Learners of the Community College and Labor University have a high regard for learner motivations. Among all of them, the motivation of acquiring knowledge is the strongest.
2. Learners of the Community College and Labor University have high satisfactions toward learning. Among all of them, the teacher's instruction is the highest.

3. Different background of variables will lead to different learner motivation.
4. Different background of variables will lead to different learner satisfaction.
5. Learner motivation and satisfaction toward Community Colleges and Labor University show significant relationship in various levels.
6. The higher learner motivation of subjects, the higher learner satisfaction.

Based upon the findings, some pedagogical suggestions were provided. To the administration of the Community Colleges: (1) The lifelong learning activities should continue to promote and take root; (2) The establishment of new classrooms and facilities to fulfill adult teaching needs should be encouraged; and (3) Curricula which suit student needs and attract more participation should be enhanced to promote the satisfaction towards municipal administration.

To the administration of the Labor University: (1) The adjacent learning facilities, parking spaces should be expanded; (2) Provide more administrative supports and counseling for entering higher level of education, employment, or job-related counseling; and (3) Social service concept needs to be pressed forward.

Keywords: community college, labor university, learner motivation, learner satisfaction

目次

圖次	VIII
表次	IX
第一章 緒論	1
第一節 研究背景與動機	1
第二節 研究目的	3
第三節 待答問題	3
第四節 研究方法與步驟	4
第五節 研究範圍與限制	6
第六節 名詞解釋	8
第二章 文獻探討	11
第一節 學習動機的相關理論	11
第二節 學習滿意度的相關理論	23
第三節 臺中市社區大學與勞工大學的探討	32
第三章 研究設計與實施	49
第一節 研究架構	49
第二節 研究工具	53
第三節 研究樣本	56
第四節 資料處理	58
第四章 研究結果與討論	61

第一節	學員樣本基本分析.....	61
第二節	學員學習動機各層面得分之分析.....	64
第三節	學員學習滿意度各層面得分之分析.....	66
第四節	不同成員背景變項學習動機之差異情形分析.....	67
第五節	不同成員背景變項學習滿意度之差異情形分析.....	79
第六節	臺中市社區大學學員學習動機與學習滿意度 之相關分析.....	88
第七節	臺中市勞工大學學員學習動機與學習滿意度 之相關分析.....	89
第八節	臺中市社區大學與勞工大學學員學習動機對 學習滿意度之多元逐步迴歸分析.....	89
第九節	社區大學與勞工大學學員學習動機與學習滿 意度之差異分析.....	102
第十節	綜合討論.....	113
第五章	結論與建議.....	127
第一節	結論.....	127
第二節	建議.....	131
參考書目	137
一、	中文部分.....	137
二、	西文部分.....	142
附錄一	專家學者名單.....	147

附錄二	臺中市社區大學與勞工大學學員學習動機與學習滿意度 調查問卷（專家學者審查問卷）	148
附錄三	臺中市社區大學學員學習動機與學習滿意度調查問卷	155

圖 次

圖1-1 研究步驟流程圖	6
圖2-1 成人參與繼續教育活動模式	14
圖2-2 成人終身學習－進修教育體系圖	46
圖2-3 成人終身學習－非正規教育體系圖	47
圖3-1 研究架構圖	50

表次

表 2-1	四種動機取向之觀點比較表	12
表 2-2	七種動機理論之觀點比較表	13
表 2-3	成人參與教育活動動機取向相關研究摘要表	22
表 2-4	學習滿意度層面分析表	31
表 3-1	各量表之信度分析	57
表 3-2	社區大學與勞工大學正式施測情形	58
表 4-1	不同背景變項人數統計表	62
表 4-2	社區大學與勞工大學學員學習動機各層面之得分情形摘要表 ..	65
表 4-3	社區大學與勞工大學學員學習滿意度各層面之得分情形 摘要表.....	66
表 4-4	不同性別社區大學與勞工大學學員學習動機 t 考驗結果 摘要表.....	68
表 4-5	不同婚姻別社區大學與勞工大學學員學習動機 t 考驗結 果摘要表	69
表 4-6	不同年齡學員學習動機之單因子變異數分析摘要表	70
表 4-7	不同年齡的社區大學學員對於學習動機之事後比較摘要表	71
表 4-8	不同年齡的勞工大學學員對於學習動機之事後比較摘要表	72
表 4-9	不同工作經驗的學員學習動機之單因子變異數分析摘要表	76
表 4-10	不同工作經驗的社區大學學員對於學習動機之事後比較 摘要表.....	77

表 4-11 不同工作經驗的勞工大學學員對於學習動機之事後比較	
摘要表.....	78
表 4-12 不同性別社區大學與勞工大學學員學習滿意 t 考驗結果	
摘要表.....	79
表 4-13 不同婚姻別社區大學與勞工大學學員學習滿意 t 考驗結果摘要表 ..	81
表 4-14 不同年齡學員學習滿意度之單因子變異數分析摘要表	82
表 4-15 不同年齡的社區大學學員對於學習滿意度之事後比較摘要表 ..	83
表 4-16 不同年齡的勞工大學學員對於學習滿意度之事後比較摘要表 ..	84
表 4-17 不同教育程度的社區大學學員對於學習滿意之事後比較	
摘要表.....	85
表 4-18 不同教育程度的勞工大學學員對於學習滿意度事後比較	
摘要表.....	86
表 4-19 臺中市社區大學學員學習動機與學習滿意度之相關係數表	88
表 4-20 臺中市勞工大學學員學習動機與學習滿意度之相關係數表	89
表 4-21 社區大學學員學習動機對學習環境的迴歸分析	90
表 4-22 社區大學學員學習動機對行政支援的迴歸分析	91
表 4-23 社區大學學員學習動機對教師教學的迴歸分析	92
表 4-24 社區大學學員學習動機對課程內容的迴歸分析	92
表 4-25 社區大學學員學習動機對學習成果知覺的迴歸分析	93
表 4-26 社區大學學員學習動機對人際關係的迴歸分析	94
表 4-27 社區大學學員學習動機對學習滿意度整體性的迴歸分析	95
表 4-28 勞工大學學員學習動機對學習環境的迴歸分析	96

表 4-29 勞工大學學員學習動機對行政支援的迴歸分析	96
表 4-30 勞工大學學員學習動機對教師教學的迴歸分析	97
表 4-31 勞工大學學員學習動機對課程內容的迴歸分析	98
表 4-32 勞工大學學員學習動機對學習成果知覺的迴歸分析	98
表 4-33 勞工大學學員學習動機對人際關係的迴歸分析	99
表 4-34 勞工大學學員學習動機對學習滿意度整體性的迴歸分析	100
表 4-35 社區大學及勞工大學學員學習動機對學習滿意度之多元 逐步迴歸綜合表	101
表 4-36 社區大學與勞工大學不同性別在求知興趣變異數分析摘要表	103
表 4-37 社區大學與勞工大學不同性別在職業進展變異數分析摘要表	104
表 4-38 社區大學與勞工大學已婚未婚在職業進展變異數分析摘要表	105
表 4-39 社區大學與勞工大學不同性別在逃避與刺激變異數分析 摘要表.....	105
表 4-40 社區大學與勞工大學不同婚姻別在社會服務變異數 分析摘要表	107
表 4-41 不同成員背景變項對臺中市社區大學勞工大學學員 學習動機差異彙整歸納表	116
表 4-42 不同成員背景變項對臺中市社區大學勞工大學學員學習 滿意度差異彙整歸納表	119
表 4-43 臺中市社區大學與勞工大學學員學習動機差異彙整歸納表	122
表 4-44 臺中市社區大學與勞工大學學員學習滿意度差異彙整歸納表	123

第一章 緒論

第一節 研究背景與動機

我國社會在邁向開發國家的過程中，無論是社會和個人均面臨了相當多的挑戰，也產生了很多亟待解決的社會問題。面對這些問題，個人應具有何種能力及知識，始能應付挑戰，已為全民所關注。證之已開發國家的做法，「推展終身教育，建立學習社會」已成為共同的趨勢（教育部，1998）。

國內近年來所主要推動的終身教育方案內容包括有：辦理成人基本教育、辦理社區家庭教育、推動全民外語（英語）及全民上網學習活動、城鄉接軌—人人同步發展學習列車及推動成立社區大學...等方案（教育部，1999）。一九四四年十月七日公布之「補習及進修教育法」提供我國終身學習基本需求之法源。該法第一條明訂其立法主要『以補充國民生活知識，提高教育程度，傳授實用技藝，培健全公民，促進社會進步為目的。』。因此提供早年失學或中途輟學民眾基本教育及進修教育機會為其主要任務而設置了國民中小學附設補習學校，高職、專科學校等技職教育及大學、研究所等高等教育亦皆有適當的進修管道，但因入學門檻的限制及教育資源供需不平衡的情形下，高等

教育的進修仍被視為知識的高牆，讓一般民眾無法便利習得。

一九九八年九月二十八日臺北市文山社區大學開辦以來，透過社區經營型態，提供十八歲以上民眾選讀學術性、生活藝能及社區關懷性社團等各項課程，讓民眾可以就近接觸、充實現代社會公民知識（臺北市政府教育局，1999）。以短短不到五年的時間，掀起全國終身學習的新衝擊及新浪潮，截至二〇〇四年三月全國已開辦六十二所社區大學，參加學習之學員人數達到六、七萬人。

臺中市政府為了推動終身學習，便分別由教育局及勞工局分別開辦六所社區大學及一所勞工大學，社區大學以學術性課程、生活藝能課程及社團活動等三大類為主，勞工大學在課程規劃上除了考量就業工作技能的提昇外，並開設語言、電腦及人文藝術等與社區大學所開辦的學術性及生活藝能課程相近似。社區居民與在職人員在選擇、參與這些終身學習活動的動機是否有異同之處，此為研究動機之一。

另外，因為社區大學以社區所在之國中小為主要上課地點，勞工大學則以三所大學校院提供之推廣教育中心為上課地點，參與學員與教師來源背景亦不完全相同，學員參與學習後所獲得的滿意度是否也有不同，此為研究動機之二。

而社區大學或勞工大學辦理的現況，是否值得延續辦理下去，有沒有可以再改進的措施或配套，希望透過本研究來瞭解，並提供主管教育行政機關研議規劃未來委託辦理終身學習方案的參考，此為研究動機之三。

第二節 研究目的

根據上述研究動機，本研究之目的在於探討臺中市社區大學及勞工大學學員，其參與學習活動之學習動機、學習滿意度，擬以研究結果提供臺中市社區大學及勞工大學業務推動之參考依據，也期望將研究結果提供教育部或其他推動終身學習業務單位之參考。具體而言，本研究目的如下：

- 一、瞭解臺中市社區大學學員的學習動機及滿意度。
- 二、瞭解臺中市勞工大學學員的學習動機及滿意度。
- 三、臺中市社區大學及勞工大學學員學習動機及滿意度差異的比較。

第三節 待答問題

根據上述研究目的，本研究擬定之待答問題如下：

- 一、從不同背景變項（包含性別、年齡、教育程度、職業、婚姻狀況、工作經驗）探討下列問題：
 - （一）社區大學學員學習動機是否有顯著差異？
 - （二）社區大學學員學習滿意度是否有顯著差異？

(三) 勞工大學學員學習動機是否有顯著差異？

(四) 勞工大學學員學習滿意度是否有顯著差異？

二、社區大學學員與勞工大學學員之學習動機是否有顯著差異？

三、社區大學學員與勞工大學學員學習滿意度是否有顯著差異？

四、社區大學學員學習動機與學習滿意度之間是否有顯著相關？

五、勞工大學學員學習動機與學習滿意度之間是否有顯著相關？

第四節 研究方法與步驟

為達上述研究目的，本研究主要採問卷調查法以進行研究，以下就研究方法與研究步驟說明之。

一、研究方法

本研究主要採問卷調查法，以搜集所需要的資料。首先蒐集國內外有關學習動機與學習滿意度的相關文獻，包括學習動機及學習滿意度的意義、學習動機與學習滿意度內涵的探討、學習滿意度相關因素的探討，再以臺中市社區大學及勞工大學辦理現況、特色及存在問題，做為本研究之立論依據。

其次，參酌國內外相關問卷，以修訂成適合本研究之

調查工具「臺中市社區大學與勞工大學學員學習動機與學習滿意度調查問卷」，問卷內容包括基本資料、學習動機及學習滿意度量表等三個部份。在基本資料包括性別、年齡、教育程度、職業、婚姻狀況及工作年資等六項；學習滿意度量表參考魏銀河、王全德、黃玉湘等研究者對成人學習、社區大學學員之學習動機與學習滿意度所建構之量表，並考量本研究之目的，編修為適合本研究之量表。

最後，再根據文獻探討所編製的問卷，經指導教授及學者專家效度審查與預試分析信度、效度的修正後，發展成正式問卷，並隨即進行調查。最後，根據研究對象所填答的問卷內容進行統計分析，以瞭解臺中市社區大學與勞工大學學員的學習動機與學習滿意情況。

二、研究步驟

本研究之過程階段依下列步驟實施，如圖 1-1 所示：

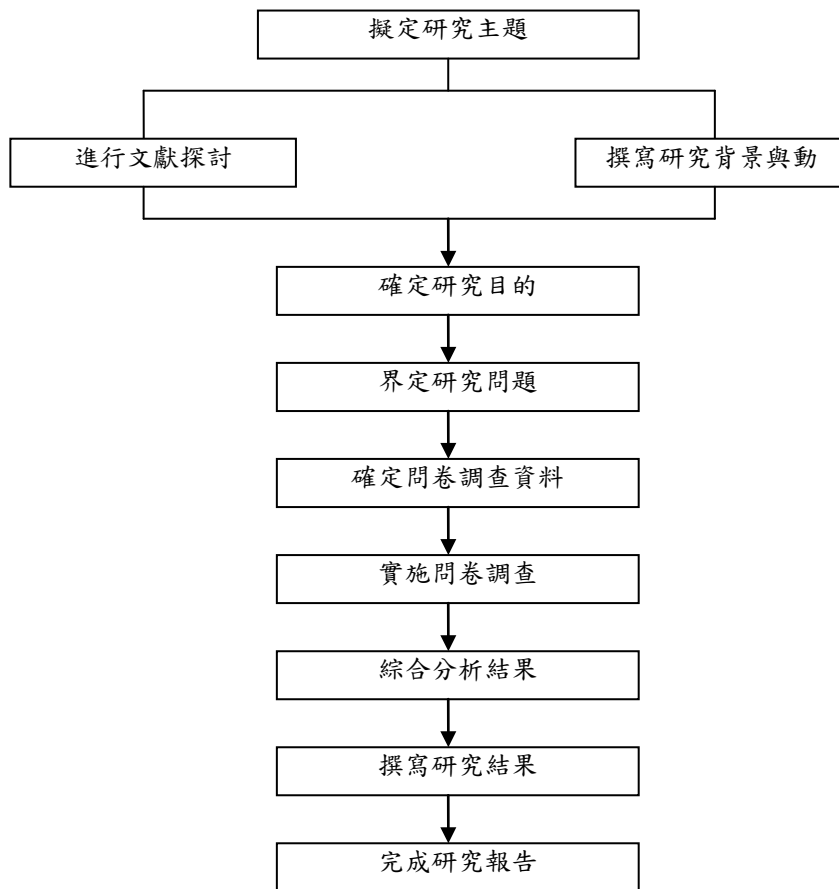


圖 1-1 研究步驟流程圖

第五節 研究範圍與限制

以下就研究對象、研究變項、研究方法等三方面，說明本研究之範圍。

一、就研究對象而言

本研究以參與臺中市社區大學及勞工大學二〇〇五年度上半年進修的全體學員為研究對象，包括男女學員合計8,109人。

二、就研究變項而言

本研究的自變項為個人背景變項，依變項則為學習動機與學習滿意度，包括求知興趣、職業進展、外界期望、逃避或刺激、社交關係、社會服務、課程內容、學習環境、學習成果知覺、教師教學、行政支援、人際關係等十二個層面。

三、就研究方法而言

本研究採用研究者自編的「臺中市社區大學與勞工大學學員學習動機與學習滿意度調查問卷」，請臺中市社區大學及勞工大學學員填答問卷，做為蒐集資料之工具。

四、研究限制

本研究因囿於人力、財力、時間及客觀條件等因素而有下列之限制。

(一) 取樣之限制

本研究以臺中市六所社區大學及勞工大學二〇〇五年上半年學員為對象，對於非本年度之課程學員不予施測，且學員配合受測意願影響了部分問卷之回收率。

(二) 研究工具限制

本研究採問卷調查法進行研究，研究工具採自陳式量表，期望藉由填答者客觀的作答，做為資料分析之依據，但因為社區大學學員入學沒有學歷、

年齡等嚴格的限制，因此，學員素質參差不齊，藉由問卷所蒐集到的資料，可能會受到少數填答者的語文認知能力及填答態度之影響，而產生測量之誤差，進而產生研究工具上之限制。

(三) 研究結果推論之限制

本研究對象為臺中市六所社區大學及勞工大學上課之學員，目前台灣七十多所社區大學之間，因為經營條件之不同，其學員學習滿意度將有相對影響，而臺中市勞工大學自二〇〇四年九月開辦以來，至二〇〇五年六月為止學員總人數只有392人次，而二〇〇五年上半年註冊的學員僅237人次，因此本研究之推論對其他社區大學及其他縣市勞工大學並不能完全適用。

第六節 名詞解釋

一、社區大學

依據二〇〇二年六月二十六日公發布之「終身學習法」第三條第五款規定：「社區大學：指在正規教育體制外，由直轄市、縣（市）主管機關自行或委託辦理，提供社區居民終身學習活動之教育機構。」。

本研究之定義為臺中市政府以委託辦理方式，透過採購法最有利標評選方式，委託民間公益財團或社團法人提

供社區居民之終身學習活動之教育機構。

二、勞工大學

縣市政府為了提供勞動者終身學習課程，提升其經濟、社會及文化領域的知識並增進其專業知能，以建構和諧的勞資關係、擴展勞工的經驗世界、豐富其生活內涵、培育優質的社會公民為目標，自行或委託辦理之終身學習活動教育機構（臺北縣政府，2004）。

本研究之定義為臺中市政府以提供勞動者終身學習課程，委託大學校院聯合辦理勞工大學之推廣教育課程。

三、動機

本研究採Kidd（1976）認為動機是「個體驅使自己作某些行為或追求某些標的一種狀態」，並以求知興趣、職業進展、外界期望、逃避或刺激、社交關係、社會服務等六項為學習動機之量表項目。

四、學習滿意度

本研究認為學習滿意度係指學習者參與學習活動之後，達成原先需求與期望，且未減低將來繼續參與學習之欲求程度。並分課程內容、學習環境、學習成果知覺、教師教學、行政支援及人際關係等六個層面為量表項目。

第二章 文獻探討

本章將就成人學習動機、學習滿意度、我國終身學習政策、推廣教育、臺中市社區大學及勞工大學辦理情形等理論及相關情形，先作探討。

第一節 學習動機的相關理論

一、動機的概念

動機是引發、引導和維持行為的一種內在狀態，他常和特質產生交互作用後影響一個人的行為。動機不僅是一種認知系統的現象，也是一個統整的心理現象（葉玉珠，2003）。

張春興（1994）則認為動機是引起個體活動，維持已引起的活動，並導引該活動朝向某一目標進行的一種內在心裡歷程。

Kidd（1976）認為動機是個體驅使自己作某些行為或追求某些標的一種狀態。

OECD（1977）定義情境或指協助個體選擇目標並使其行為朝向此目標的引發動力。

Woolfolk（1995）認為有關動機的理論主要有行為取向、人文取向、認知取向和社會學習取向等四種取向；前述行為取向摘要比較如表2-1，可以發現兩個相似之處，第一

，動機與人希望滿足的欲求有關，是引發人經過思考後採取行為的動力；第二，動機提供個體行動的指引。亦即，「動機」是一種個人行為的內在因素，是由其內在需求而引發，並達成需求滿足的行為能力；是故，動機可說是個體行為的原型，而行為則是動機的外在表現。

表 2-1 五種動機取向之觀點比較表

項目	動機來源	重要影響因素	主要理論家
動機取向			
行為取向	外在增強	增強、獎勵、誘因、處罰	Burrhus Skinner
生活轉換取向	外在增強	生活中所遭逢的重大改變	Aslanian Bricknell
人文取向	內在增強	自尊、自我實現、自我抉擇的需求	Abraham Maslow Deci
認知取向	內在增強	信念、對成功和失敗的歸因、期望	Bernard Weiner Martin Covington
社會學習取向	外在和內在增強	目標的價值、達成目標的期望	Bandura

資料來源：主要參考自葉玉珠等人（2003）。**教育心理學**，317。台北：心理。

二、動機理論

有關動機的理論，葉玉珠（2003）從心理分析論、驅力論、場地論、成就動機論、社會學習論、Weiner 的歸因動機論及人本論的動機論等七種理論來探討，茲整理比較表如下：

表 2-2 七種動機理論之觀點比較表

學派觀點	主要理論家	理論主張	理論主張
心理分析論	Freud	均衡論 (homeostasis) 唯樂論 (hedonism)	動機行為大多屬於潛力意識的 行為，為大的需求及於動潛意識的 行，生。為需求及於動潛意識的 動機來自。行為，為大的需求及於動潛意識的
行為學派	Hull	驅力論	人類行為的動機，是為了滿足刺激，主要來減由對等。 人自輕增目的，為快用追作環境的中需張獲的物人。狀態。會影現失需致。個人差成就 目因素交互理環境的中需張獲的物人。狀態。會影現失需致。個人差成就
完形心理學	Lewin	場地論	個人價值觀環境的某些時和後動。個人差成就 觀人價值觀環境的某些時和後動。個人差成就
行為學派	Murray McClelland Atkinson	動機論	成就動機及受不同。個人差成就 成行求，動機及受不同。個人差成就
行為學派	Bandura Rotter	社會學習論	行為的發生與增強作用有的 關，但也強受人類行為的 發，仍受認知因素一即 個知覺及期待、價值觀 的影響。
認知取向	Weiner	歸因動機論	個人過去的成敗經驗、個 人成就需求等，影響到未 來個人對成敗的期望、對 工作的努力歷程及情緒反 應，而個人對成敗的期望 ，也會影響個人行為的表 現及選擇。
認知取向	Rogers Maslow	人本論	動機為一種需求，為追求 需求滿足，或創造滿足需 求機會的動力

資料來源：葉玉珠等人（2003）。教育心理學，317。台北：心理。

綜合上述各項理論主張可以發現，學習動機行為會因為個人知覺及期待、價值觀、個人累積過去的成敗經驗、

個人成就需求等因素影響，個人行為的表現及選擇。

三、國內外對於成人學習動機相關之研究

黃富順（1982）結合Maslow 的需求層次論、Boshier 的一致模式、Rubenson 的期待價量模式、Cross 的連鎖反應模式及相關研究，提出成人參與繼續教育活動模式。由圖2-1 可見，個體可能在匱乏動機或生長動機的驅使之下，受到外在環境變項和內在心理變項的影響後，經過抉擇的反應，個體會選擇參與某種教育活動作為達成目標的工具，並產生參與的動機。

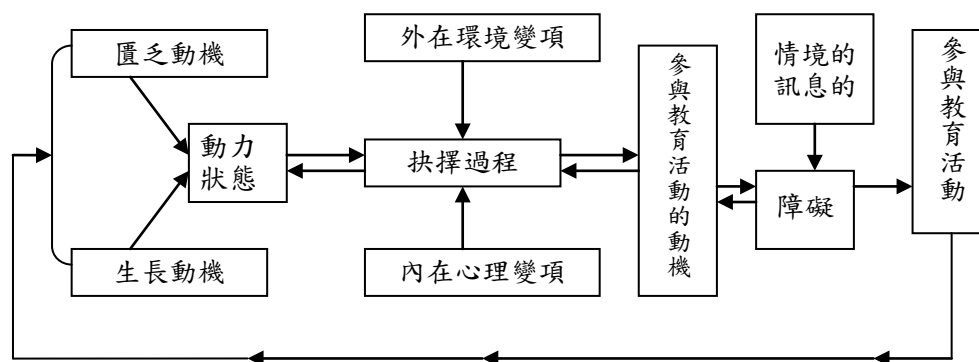


圖 2-1 成人參與繼續教育活動模式

資料來源：黃富順（1982）。成人的學習動機，119。高雄：復文。

此外，個體在參與活動完成後，又會再重新回到起點，開始另一次的參與行為，這種現象顯示有參與教育活動經驗的成人，易於再有參與行為的發生。強調此次的參與會對下一次的參與行為產生影響，並提出動力狀態的觀念。

在參與動機的相關研究中，大多數採用量化研究方式，並以動機量表的統計分析（statistical analysis of

motivational testing) 方式為主，歷來與動機有關的研究其學習動機取向分述如下：

一、Houle (1961) 之三分類型論 (three-way typology)

最早提出學習動機取向雛型者係Houle (1961) 之三分類型論。Houle (1961) 對住在芝加哥地區的二十二位參與繼續教育課程的積極學習者，進行深度的訪談，以瞭解他們的參與動機。根據訪談結果，Houle 將學習者分成三種動機類型：

(一) 目標取向 (goal-oriented) 者

係指利用學習作為達成某種目標的手段，此項目標在學習者的意識中，是相當明確而具體的。

(二) 活動取向 (activity-oriented) 者

係指參與學習活動主要在於活動過程所具的意義，與學習活動預定之目的或教學內容無關。

(三) 學習取向 (learning-oriented) 者

係指以追求知識本身作為參與學習的主要理由。

Houle (1961) 並發現沒有哪一個人可以清楚的歸類學習動機屬於哪一個單獨而唯一的類型，如同三個重疊的圓，但仍可清楚地看出其主要屬性。

Houle (1961) 之研究結果導致參與教育理由的研究轉向於動機取向的探討。

在Houle後續研究中以Sheffield (1964)、Boshier (1971) 及

Burgess (1971) 三人發展的三種評量工具；他們針對不同的團體施測，再利用因素分析的統計方法，各自獲得不同的動機取向。且往後有許多研究者採用這三種研究工具進行動機取向的研究，故其影響是相當深遠的。

二、Sheffield (1964) 的「繼續學習取向指數」(Continuing Learning Orientation Index, 簡稱CLOI)

Sheffield (1964) 係第一個對Houle (1961) 約三分類型論作較有系統面廣泛性探討的學者，他根據Houle 的動機概念為基礎，經由學者、專家及文獻探討後，設計出一份成人參與教育活動的理由量表－「繼續學習取向指數」(CLOI)，並將所得資料利用因素分析萃取出下列五個因素，名為「取向」(orientation)：

(一) 學習取向 (learning orientation)

為求知而求知，即學習的目的在於追求知識。

(二) 活動意願取向 (desired-activity orientation)

追求社交接觸，即基於學習環境中的人際關係或社交接觸而參與，和活動的內容或目的無關。

(三) 個人目標取向 (personal goal orientation)

參加教育活動旨在達成特殊的個人目標，如求得工作升遷或取得資格、文憑等。

(四) 社會目標取向 (social goal orientation)

參加教育活動，在於為社會或社區提供服務或

貢獻心力。

(五) 活動需求取向 (need activity orientation)

參與教育活動是基於活動中個人自省或內觀的意義 (introspective or intra-personal meaning)，即為參加而參加，與學習內容或活動目標無關。

Sheffield (1964) 並認為該項發現證明 Houle (1961) 的「學習取向」存在，但 Houle (1961) 的「目標取向」被分成社會和個人兩個領域，「活動取向」則細分為社交接觸和活動需要兩個領域；且 Sheffield (1964) 與 Houle (1961) 的分類概念有基本的差異，前者依據理由架構分類，後者則依個人特質分類。

三、Boshier (1971) 的「教育參與量表」 (Educational Participation Scale ; EPS)

Boshier (1971) 檢驗 Houle (1961) 之三分類型論與審查 Sheffield 的繼續學習取向指數後，組成「教育參與量表」，並將之實施於 12,191 位受試者，經因素分析後得到六個二級動機取向如下：

- (一) 社交接觸。
- (二) 社會刺激。
- (三) 職業進展。
- (四) 社會服務。
- (五) 外界期望。

(六) 認知興趣。

四、Burgess (1971) 的「教育參與理由」(Reasons for Educational Participation; REP)

Burgess (1971) 為進一步探討 Houle (1961) 的三分類型論動機取向概念架構，也特別設計一套測量工具進行研究。他首先從300位成人教育者與1,000位成人學習者的建議及文獻閱覽中搜集5,772個參與理由，經成人學習者和兩組專家的判斷而歸納為70個理由，編製成「教育參與理由」七點量表。

Burgess (1971) 以住在聖路易 (St. Louis) 地區的1,046位成人學習者為研究對象；進行施測。所得資料經因素分析，抽取下列七組參與理由，共可解釋63.1%的總變異量：

- (一) 求知意願 (the desire to know)；解釋12.4%的總變異量。
- (二) 達成個人目標的意願 (the desire to reach a personal goal)；解釋15%的總變異量。
- (三) 達成社會目標的意願 (the desire to reach a social goal)；解釋10.5%的總變異量。
- (四) 達成宗教目標的意願 (the desire to reach a religious goal)；解釋3.4%的總變異量。
- (五) 參與社會活動的意願 (the desire to take part in activity)；解釋3.5%的總變異量。

(六) 逃避的意願 (the desire to escape) ; 解釋11.7%的純變異量

(七) 順從外界要求的意願 (the desire to comply with format requirements) ; 解釋6.6%的總變異量。

五、黃富順的「成人參與繼續教育動機量表」

黃富順 (1985) 認為上述研究，其所使用的工具，大體均以 Houle (1961) 的三分類型論概念為基礎，並且都採用相同的研究設計和統計方法，所得結果也都包括了 Houle (1961) 的學習取向、活動取向和目標取向三個基本的動機類型在內。

總體來說，成人學習者的動機取向，大致可分為「職業晉升」、「認知興趣」、「社交接觸」、「社會服務」、「逃避或刺激」及「外界期望」等六種。研究結果顯示：我國成人學生的主要動機以「求知興趣」最為普遍，其次為「職業進展」、「社會服務」、「社交關係」，而以「逃避或刺激」及「外界期望」取向最少。

六、施玉娟設計「成人參與社區大學之學習動機量表」

施玉娟 (2001) 以1,000位成人參與社區大學學員為對象，研究工具參考 Boshier (1971) 的教育參與量表 (EPS) 修正發展，其量表包括：增進溝通、社交接觸、教育準備、職業進展、家庭親密度、社會刺激、認知興趣等七項。

七、周希炯（2003）採用1974年Morstain 和Smart 利用EPS

研究648位成人學生，得到六個動機取向，並分述如下：

（一）社交關係（Social Relationships）

參與教育活動的動機在於發展或改進個人的社交關係。

（二）外界期望（External Expectation）

參與教育活動的目的在於迎合他人的期望。

（三）社會服務（Social Welfare）

參與的動機旨在服務社會或人類作準備。

（四）職業進程（Professional Advancement）

反映參與者追求個人職業進展的慾望。

（五）逃避或刺激（Escape or Stimulation）

反映參與者追求刺激的需要，或逃避厭煩、無聊的環境。

（六）求知興趣（Cognitive Interest）

反映基本的求知動機。

八、Knowles針對在職人士回流教育誘因之研究

Knowles（1970）以私立大學商管學院之在職進修碩士專班（EMBA）為研究對象，從187份有效樣本中發現，藉由學習，學生可以增加工作的能力、發展職業進程、拓展人際關係、滿足外界期望甚或逃避刺激空虛無趣的生活，這些都是誘導在職人士回流教育的誘因，無論其強弱或因

人格特質而有差異。

綜合上述國內外學者所提出之學習動機量表，彙整如表2-3，可發現學習動機量表大多以「認知興趣」及「職業進展」為成人學習者主要參與學習之動機。因此本研究綜合上述文獻發展出「社區大學與勞工大學學員參與成人學習活動之學習動機量表」，並以：求知興趣、職業進展、外界期望、逃避或刺激、社交關係、社會服務等六項為學習動機之量表項目。

表 2-3 成人參與教育活動動機取向相關研究摘要表

研究者	研究工具	動機取向								
		目標導向	活動導向	學習導向	社交接觸	刺激逃避	職業進展	社會服務	外界期望	認知興趣
Houle (1961)	三分類型論	✓	✓	✓						
Sheffield (1964)	繼續學習取向量表 (CLOI)	✓	✓	✓		✓		✓		
Boshier (1978)	修訂教育參與量表				✓	✓	✓	✓	✓	✓
Burgess (1971)	教育參與理由量表 (REP)	✓			✓	✓		✓	✓	✓
黃富順 (1985)	成人參與繼續教育動機量表				✓	✓	✓	✓	✓	✓
黃玉湘 (2002)	成人參與社區大學之學習動機量表				✓	✓	✓			✓
周希炯 (2003)	在職進修者學習動機量表				✓	✓	✓	✓	✓	✓
顏金郎 (2004)	嘉義縣山區原住民成人參與教育活動之學習動機量表				✓	✓	✓	✓	✓	✓

資料來源：研究者自行整理

第二節 學習滿意度的相關理論

李麗美（2002）指出成人教育通常是採「自由的意願」，也就是以自由參加為原則。這種「自由參加」方式，就是在避免「社會強迫」，而不讓接受教育的人產生負擔。因此，使成人參與學習的主要原因是活動具有吸引力，滿足成人之期望與需求。本節首先探討學習滿意度之相關概念研究，分析影響學習滿意度之因素及研究學習滿意度包括之層面，最後再探究學習動機與學習滿意度之關係。

一、學習滿意度的意義

在成人教育活動中，獲得學習的滿足與樂趣，提高學習滿意度，是促使學習者持續學習的動力。「滿意」一詞據辭源的解釋為：意願得到滿足。國語日報新編辭典的解釋為：願望達到，沒有缺憾。滿足則謂：完滿充足。達到願望，無所貪求。

Knowles（1970）和Tough（1982）皆認為「學習滿意度」是指學習者對學習的感覺或態度，高興的感覺或積極的態度是「滿意」，不高興的感覺或消極的態度是「不滿意」。

Long（1985）指成人學員對學習活動的愉快感受或態度。

Fujita Starck 和Thompson（1994）指出成人學習者參

與學習時多為主動而非被動，成人學習者對於即將參與的學習需求時，會對學習感到滿足；當學習的經驗與期待不符合時，學習者會感到不滿意。

馬芳婷（1988）認為學習滿意度是一種對學習活動的感覺或態度，這種感覺或態度的形成是因為學習者喜歡該學習活動或在學習過程中，其願望、需求獲得滿足，並指出學生學習滿意度包括以下三個層面：1.教師教學：學生對教師之教學及課程的滿意程度；2.學習成果：學生就學習內容對其個人貢獻的滿意程度；3.人際關係：學生對學習過程中，與同學及機構其他人員關係的滿意程度。

吳婉如（1993）認為每個人在不同的人生週期有不同的學習需求和願望，而滿意是指這些需求或願望的達成，成人教育要辦好，必先了解成人的需求和願望。

蕭安成（1998）認為學習滿意度是指學習者進行學習活動之後達成原先的需求和期望，甚至獲得不預期的成果，產生飽足的愉悅感和積極的態度。

鄧欣怡（2000）認為學習滿意度係指學習者對整體學習活動的喜歡程度，或指學習者透過學習滿足其需求及達成願望的程度。

黃益松（2001）認為學習滿意度是指對學習活動的一種感覺或態度，這種感覺或態度來自於學習的結果是否滿足學習者的需求或願望，以及學習經驗是否令學習者感到

愉快。

李麗美（2002）認為學習滿意度係指學習者在整個學習過程的學習經驗，對於學習整體的感覺與滿足，此種感覺是來自於學習過程中是否能讓學習者感到愉快，以及學習成果是否能讓學習者感到滿足其需求的主觀感受。

施玉娟（2001）認為學習滿意度係學習者在參與學習活動後，能達到學習前所預期的目標，學習需求獲得滿足；在心理上產生愉悅的感覺，並對學習活動有更積極的態度。

黃玉湘（2002）認為學習滿意度係指學習者進行學習活動之後達成原先需求和期望，產生飽足的愉悅感和積極的態度。

綜合以上國內外研究者所提出學習滿意度的意義，本研究認為，學習滿意度係指學習者參與學習活動之後，達成原先需求與期望，且未減低將來繼續參與學習之欲求程度。

二、學習滿意度之理論

（一）需求層次理論

Maslow（1943）之需求層次理論，認為人類的需求是有層次之分的，可按其性質由低而高分為七個層次，各層次需求的名稱及對個體行為所發生的促動作用分別為（引自：張春興，1997）：

1. 生理需求 (physical need)

指維持生存及延續種族的需求；諸如求食、求飲、睡眠、性慾等屬之。

2. 安全需求 (safety need)

指希求受保護與免於遭威脅從而獲得安全感之需求；諸如困難求人幫助、危險求人保護、職業希求保障、病痛希求醫治等屬之。

3. 隸屬與愛需求 (belongingness and love need)

指受人接納、愛護、關注、鼓勵及支持等需求屬之。

4. 自尊需求 (self-esteem need)

指獲取並維護個人自尊心的一切需求；諸如被人認可、讚許、關愛等均屬之。

5. 知的需求 (need to know)

指個體對己對人對事物變化中所不理解者希望理解的需求；諸如探索、操弄、試驗、閱讀、詢問等屬之。

6. 美的需求 (aesthetic need)

指對美好事物欣賞的需求；諸如希望事物有秩序、有結構、順自然、循真理等心理的需求屬之。

7. 自我實現需求 (self-actualization need)

指在精神上臻於真善美合一至高人生境界的需

求；意即個人所有理想全部實現的需求。

Maslow 指出教學活動應該要和學生的需求配合，以提升其動機層次，亦即當低層次的需求獲得滿足後，才可激勵高層次需求的產生，雖然人類的需求很少能完全滿足，但可不斷加以改善，盡量使學生在需求上獲得滿足（朱敬先，2001）。

（二）雙因子理論

雙因子理論為Herzberg等人（1957）所提出有關工作滿意之理論，認為個人和工作的關係及其工作態度對工作的績效影響很大。當人們感覺工作特別愉快時，多與工作內容和工作經驗有關；當感覺不滿意時，多與工作環境有關。於是形成了兩組因素：工作內容與工作環境。赫氏將工作內容這組因素，即令人們感覺滿意的因素，稱為激勵因子（motivators）；將工作環境那組，即令人們感到不滿意的因素，稱為保健因子（hygiene factor）。

Domer等（1983）將雙因子理論運用於學生學習滿意度上說明，發現影響學生學習滿意度的激勵因素是學生本身內在的因素，例如學習之成就感、教師與學生的認可及學習本身的經驗等，而影響學生學習不滿意的外在保健因素主要是外在的學習環境，例如學習之環境、人際關係及機構之行政措施等

。因此，激勵因素若存在，會使學生感到滿意，反之；激勵因素若不存在也不會感到不滿意。保健因素不存在，會使學生感到不滿意，反之，保健因素若是存在；也不會感到滿意（馬芳婷，1989；林博文，1999；林佩怡，1999）。由此可知，學生學習滿意度多與學生本身內在的因素、外在學習環境有關。

（三）差異理論

差異理論亦稱為「期望差異理論」，是心理學上用來解釋工作滿意的一種理論。

Domer等（1983）利用心理學的差異理論應用在學生學習滿意度方面，認為個人的「期望水準」與「實際所得的結果」相較後的差異程度會影響學生學習的滿意度。「期望水準」與「實際所得的結果」之間的差距越小，則學生感到越滿意；差距越大，則感到越不滿意。

（四）投入—產出理論

蓋浙生（1979）根據Samuel Bowles 提出「教育投入與產出群因互動圖」。投入—產出（input-output theory）的理論，是以教育經濟學為基礎的角度來談，將教育或學校生產過程的投入因素與產出間的關係設定為教育生產函數，此一生產函

數主要是在探討各種影響學生學習及成就的因素是什麼；在投入的因素中，學生的時間、教師的時間、及設備使用的時間均影響學生的學習及成就。其中影響學校生產過程的投入因素可分為以下三大類：

1. 學校環境，包括學校教學的環境、設備、師資素質等。
2. 家庭環境與背景，包括父母親的教育程度、職業、所得收入等。
3. 學生因素，包括學生本身的學習動機、學習能力等。

三、國內外相關研究

Mangano & Corrado (1979) 在六所二年制大學成人學習滿意度之研究共有四項構面，分別為學習環境、人際關係、學業成就、個人適應等。

McVatta (1981) 在研究影響學生的情意、滿意度和行為傾向時，分為課程內容、教學方法、教材、師生互動與教學者特質五個層面。

Behuniak & Gable (1982) 研究學生學習滿意度時發現有四個影響滿意度的層面，分為教師能力與知識、社交生活、工作能力之發展及知識的成長四個構面。

Fujita-Starck & Thompson (1994) 對成人學習者參與學習活動滿意度之研究，其問卷內容層面包括：課程品質、氣氛、師生關係、同儕關係、支持系統、物理環境設備

六個層面。

Ridley 等（1995）將成人學習者學習滿意度問卷分為課程內容與教材、教師教學、學力提昇三個面向。

馬芳婷（1989）在社教機構短期研習班教師行為與學生學習滿意度之研究中，以教師教學、學習成果及人際關係等三項構面，來瞭解社教機構短期研習班學生的學習滿意度。

吳婉如（1992）在台灣地區長青學苑教師教學型態與學員學習滿意度之研究中，所探討的學生學習滿意度之構面包含課程教材、教師教學及人際關係等三項構面。

黃玉湘（2002）研究我國社區大學學員學習動機與學習滿意度時，將學習滿意度分為學習環境、學校行政、教師教學、課程內容、學習成果及人際關係六個構面。

王全得（2003）研究成人教育的學習型態、動機和滿意度相關性研究時，推廣教育活動課程學習滿意度內容分為學習課程、教師教學、學習環境及學習成果等四個層面。

魏銀河（2003）台南市社區大學學員學習滿意度及其相關因素之研究，將學習滿意度量表定為教師教學、課程內容、學習環境與行政服務等四個層面。

顏金郎（2004）研究嘉義縣山區原住民參與成人教育活動的學習動機與滿意度時，將學習滿意度分為七個層面，分別是學習環境、行政支援、師資、活動方式、課程內

容、學習成果、人際關係。

黃明玉（2004）研究成人學習者自我導向學習傾向、班級學習氣氛與學習滿意度時，將學習滿意度分為自我成長、人際關係、教材內容、學習成就等四個層面。

表 2-4 學習滿意度層面分析表

研究者（年代）	學習滿意度層面							
	學習課程	學習環境	學習成果	教師教學	行政支援	人際關係	個人適應	教材
Mangano & Corrado (1979)		✓	✓			✓	✓	
McVatta (1981)	✓			✓		✓		✓
Behuniak & Gable (1982)			✓	✓		✓		
Fujita-Starck & Thompson (1994)	✓	✓			✓	✓		✓
Ridley等 (1995)	✓		✓	✓				
馬芳婷 (1989)			✓	✓		✓		
吳婉如 (1992)	✓			✓		✓		
黃玉湘 (2002)	✓	✓	✓	✓	✓	✓		
王全得 (2003)	✓	✓	✓	✓				
魏銀河 (2003)	✓	✓		✓	✓			
顏金郎 (2004)	✓	✓	✓	✓	✓	✓		
黃明玉 (2004)	✓		✓	✓		✓		

（研究者自行整理）

綜合上述國內外學者相關研究中，影響學生學習滿意度的層面因研究對象的不同，而有所不同，其主要的層面為學習課程內容、學習環境、學習成果、教師教學、行政支援、人際關係、個人適應及教材等數項。本研究根據文獻的探討，將社區大學及勞工大學學員學習滿意度的調查層面分為課程內容、學習環境、學習成果知覺、教師教學

、行政支援及人際關係等六個層面。

第三節 臺中市社區大學與勞工大學的探討

一、社區大學興起的背景

陳茂祥（2003）指出我國大學對社會大眾進行推廣教育工作早在民國初年即已開始，也在抗戰前後發揮了推廣教育宣傳政令與改善國民教育水準的功能。但屬於大學推廣教育業務之推行直到一九六二年才開始，然而當時的推廣教育一直都只有實際的教育工作，而沒有明確的法規可依循，且多是以夜間進修部的業務為主。

一九八九年「大學校院辦理推廣教育共同規定」及一九九一年「大學夜間部」的界線漸漸地澄清，最後於一九九七年頒布「大學推廣教育實施辦法」，大學推廣教育才有比較完整的執行依據。直到一九九四年因大學法修正，規定各公立大學亦需要自籌校務基金後，大學推廣教育單位被視為學校開闢財源的重要管道之一，才逐漸的被重視。

由於「萬般皆下品，唯有讀書高」學歷至上的觀念，台灣社會大眾對高等教育一直存在著強烈需求；然而我國成人高等教育的發展受到傳統大學的擴展教育發展型態所限制，在內容及方式上皆難以跳脫傳統大學教育的色彩，實難滿足目前民眾多元化的學習需求（黃富順，1999）。

儘管近年來我國在高等教育政策的改變下，入學名額

大量增加，高等教育入學管道也日趨多元化，但對於成年人、中老年人等教育弱勢族群而言，離學習社會中強調的社會正義，保障民眾個人受教權，仍有段漫長的距離，因此對於成人學習者而言，進入一般的高等教育機構就讀，仍然受到極大的限制，並且面臨許多的障礙待克服。因此，為滿足多元、均等、彈性、社區化的成人學習者需求，台灣社會需要新型態的成人高等教育機構（黃富順，1999；林清江，1996；胡夢鯨，1994；楊國賜，1992）。

一九九四年熱心教育改革人士及民間組織「四一〇教育改造聯盟」發起教育改革大遊行，和平而理性的表達對教育現狀的不滿，展現出豐沛的民意力量，提出四大訴求：落實小班小校、廣設高中大學、推動教育現代化、制定教育基本法等，開啟台灣教育改革的大門。中央為回應民間訴求，教育部召開第七次全國教育會議，同年九月成立行政院教育改革審議委員會，社會民間力量逐漸對公領域的政策產生影響力。我國行政院教育改革審議委員會於八十五年十二月提出「教育改革總諮議報告書」，將建立終身學習社會列為建議事項之一。建立終身學習社會的建議，激發了國人終身學習的需求，所以獲得國人熱烈的迴響。為協助國民學習、成長，促進教育發展，提升國家競爭力，教育部特將一九九八年訂為「終身學習年」，並發表邁向學習社會白皮書，規劃了十四項建立學習社會的具體

途徑，並訂定各項行動方案，持續推展（施玉娟，2001）。

由於教育改革人士大力的鼓吹與強力的要求，反映民眾強烈的學習需求，臺北市遂於一九九八年七月正式推動成立社區大學方案。委請財團法人人本教育文教基金會，進行「台北市設置社區大學規劃研究暨試辦計畫」，以委託研究併同試辦之模式，假臺北市立木柵國中試辦全國第一所社區大學，為期一年（臺北市政府教育局，2001）。

由於此次試辦成效良好，受到民眾熱烈的歡迎，所以一年後，臺北市政府教育局以公辦民營方式，委託民間團體正式進行社區大學之試辦。這是台灣社區大學的濫觴。經過年多的發展，在二〇〇四年十一月全國的社區大學已經快速成長到七十五所之多，尚不包括二十所社區大學分校及十一所原住民部落大學，總共一〇六所社區大學在全國各個角落栽下終身學習的種籽，打破了高等教育的高牆，真正落實了把知識送到社區生活環境中，儼然成為台灣終身學習的主流。

二、臺中市社區大學辦理的歷程

（一）規劃期

一九九九年國內社區大學推動運動風起雲湧之際，臺灣各地方政府均強烈感受到社區大學時代意義及民間對終身學習的熱切需求，各縣市紛紛設立屬於該縣市的「社區大學」，臺中市政府也體會到

這個趨勢，於二〇〇〇年五月間由時任社會局局長陳大鈞先生召集多位關心臺中市教育的學者專家、相關局處（教育局、文化局）及市議會多位議員的大力支持下，二〇〇〇年一月委託東海大學地方自治行政中心進行「臺中市設置社區大學規劃研究暨試辦計畫」，並建議於臺中市立光明國中初期試辦第一所社區大學。

其入學條件無學歷限制，講師只要具有專業知能，亦不必拘泥於博碩士學位資格。並且希望學員之職業層能廣及社會各階層，從計程車司機、家庭主婦、公司總經理、公務員、甚至學校的老師，都能再度成為社區大學的學員，實踐終身學習之目標；希望臺中市社區大學能是一所平易近人，新形態的成人學校（東海大學地方自治行政中心，2000）。

依據二〇〇〇年十一月二十八日「臺中市設置社區大學規劃研究暨試辦計畫」規劃書第一次審查會議決議，社區大學設立工作移交教育局辦理，二〇〇一年社會局編列「委託學術機構等開辦本市社區大學」、二〇〇二年九月教育局自行編列社區大學開辦費用均因市政府財源籌措困難而遭財主單位及民意機關反對而刪除（臺中市政府，2004）。

(二) 開辦期

1. 成立終身學習推展委員會

為了建構「學習型都市」的願景，且在民間不斷要求政府提供更多終身學習管道的聲音下，臺中市政府在二〇〇二年二月訂定「臺中市終身學習推展委員會設置要點」，聘請學者張鎮南教授等組成「臺中市終身學習推展委員會」積極催生臺中市社區大學的開辦。

2. 訂定行政法規

在二〇〇二年四月經由委員會審議、訂定「臺中市政府辦理社區大學實施要點」暨實施計畫。

3. 遴選委辦單位

二〇〇二年四月依政府採購法規定以零預算方式辦理公開招標徵求承辦社區大學之非營利民間團體，臺中市政府在不補助經費，除了得向學員收取學分費之外，由受託（承辦）單位自行籌措社區大學開辦及運作維持經費，並由受託單位自負盈虧。

二〇〇二年五月經過委員會依採購法辦理最有利標審查結果，臺中市自二〇〇二年七月起至二〇〇三年十二月止，計一年半期間，由二所私立大學（朝陽科技大學、中臺醫護技術學院）及二個民間公益團體（財團法人臺中世貿中心、社團法人臺中

市基督教青年會)各自就其所提經營企劃書開辦四所社區大學，上課地點涵蓋全市八個行政區，上課地點達二十餘個，希望增加社區民眾終身學習的機會。

三、臺中市社區大學教育定位及辦理方式

(一) 定位

在正規教育體制外，由臺中市政府自行或委託辦理，以推展市民終身學習，提升民眾生活知能及人文素養，培育現代社會公民之教育機構。

(二) 辦理方式

依據「臺中市政府辦理社區大學實施要點」之規定，臺中市之社區大學得採自行辦理或委託辦理二種方式辦理社區大學，但因自二〇〇一年起連續二年之取預算未果，故而借重民間力量，以零預算並分資格審查與經營方案審查二階段公開評選的方式，委託依法登記財團法人或公益社團法人之民間團體辦理。

對受託者每校每年酌予經費補助，要求每所社區大學最低開課數，課程規劃則以學術性、社團活動及生活藝能等三大類課程為主軸，均衡配置，以符應社區大學設立之宗旨。

二〇〇四年則再以新台幣一〇〇萬元之預算經公開評選，平均分配、委託開辦六所社區大學—除原

先辦理之「臺中市文山社區大學」、「臺中市大坑社區大學」、「臺中市大墩社區大學」及「臺中市五權社區大學」等四所社區大學外，再增加開辦「臺中市光大社區大學」及「臺中市犁頭店社區大學」等二所社區大學，契約委託期限二年，契約期滿如經評鑑辦理成效良好者，均得再續約一次。

(三) 辦理經費

臺中市社區大學辦理經費主要來源為教育部補助、臺中市政府獎補助或委辦經費及向學員收取之學分費。

1、臺中市政府獎（補）助經費

二〇〇三年臺中市政府編列了社區大學評鑑獎勵金新台幣一〇〇萬元整，經由終身學習推展委員會評鑑辦理成效，分別發給二十八萬或二十二萬元不等之獎勵金。二〇〇四年起編列新台幣一〇〇萬元整之委託辦理經費，則平均分配予六所社區大學承辦單位。

2、學分費收入

臺中市政府同意社區大學可向學員收取學分費，支應教師鐘點費及各項校務行政支出。每學分（以十八小時為原則）收取一千元，一個課程一至三學分皆有，報名費一百五十元，學員修習一個課

程一般收費二千一百五十百元正，與其他縣市收費標準不相上下。

3、教育部補助

教育部為推動社區大學，自九十年度起編列預算補助全國各社區大學，均依「教育部補助社區大學及其相關團體要點」辦理補助。以九十一年度為例，教育部編列補助社區大學經費為一億二千萬元。每所社區大學一年所獲之補助大約為二至三百萬。惟教育部所補助的經費強調係補足性而非替代性，因此，社區大學經費的主要來源仍有賴學費收入及地方教育主管機關的補助（教育部，2002）。

二〇〇二年臺中市四所社區大學獲得教育部補助二百五十七萬餘元，二〇〇三年亦獲得二百二十萬元整之獎補助款。

（四）辦理場地

臺中市政府基於校園社區化，並提高社區居民終身學習可及性的理念，要求市屬機關學校配合提供軟、硬體空間及設施辦理社區大學，兩者共用現有之校舍與資源。除共用部分外，例如臺中市政府公務人員訓練中心出租一個樓層供文山社區大學作為上課教室及辦公室、四育國中亦提供部分閒置教室做為五權社區大學專屬辦公室。目前除了市府提

供辦理社區大學之學校校舍外，六所社區大學也會自行尋找合適地點在消防安檢合格之前提下，作為開課的地點。

(五) 招生對象

凡年滿十八歲以上民眾，無需入學考試，更無學歷限制，皆可報名參加。社大所招收之學員，以臺中市市民為主要對象，但以中部地區都會生活形態而言，亦不排除外縣市民眾參加之限制，九十三年度六所社區大學招收學員數共計一萬七千二百六十九人次。

四、臺中市勞工大學

(一) 勞工大學設立宗旨

臺中市政府（2005）指出為了鼓勵勞工學習各類新知，以適應新的社會潮流，並培養第二專長的能力與落實終身學習，成為有準備的勞動力，提昇勞動力品質增進產業競爭能力，促進社會安定經濟繁榮。臺中市政府於二〇〇四年採勞務委外契約，以四年為契約期限，開辦全國第一所公辦民營的勞工大學，亦是引進民間資源、藉重民間專業人力，以完成公共服務之任務與功能，希能提昇服務品質與績效，並藉此降低行政成本，避免行政僵化。

勞工大學公共組織設計的原則主要在使管理者

適應環境，從公共利益、經濟與管理層面思考公共組織的設計，走向將逐漸朝向一種企業型一小而有效率的組織型態，以達到催化，鼓勵、服務與分權的功能。

(二) 勞工大學的教育定位

臺中市勞工大學有大學推廣教育的學分認證，且市政府為了達到勞工教育的目的，只要選修勞工教育學程者皆補助所有學費百分之五十，在規劃上，考量工作技能的提昇外，可以說是進修、教育、證照三合一的終身教育機構。

(三) 勞工大學課程內容

臺中市勞工大學提供五個學程，分別是勞工教育學程、語言學程、電腦學程、基礎管理學程、人文藝術學程等，供學員修習，學員可依自身需求及興趣，選擇跨學程或單一學程修課，總修習學分數未設上限，學員修習課程，經各該課程成績考核通過，由承辦學校發給各該課程學分證明，性質上屬於大學推廣教育學分，透過中部地區各大專院校之教育資源，將各校之特色予以整合，再藉由臺中市三大總工會－總工會、產業總工會、職業總工會之社會資本效益，建構一教育平台網絡系統。各學程說明如下：

1. 勞工教育學程

朝陽科技大學承辦，包含基礎學科、人力發展、

勞動市場、勞動政策、勞工安全及專題研究等領域課程，修得本學程30學分及一門法律課程，由臺中市政府核發本學程之修課證明。

2. 基礎管理學程

朝陽科技大學承辦，包含基礎學科、法律、經營管理、行銷管理、人力資源、生產管理及財務管理等領域課程，修得本學程四十學分及勞工教育學程十八學分，由臺中市政府核發本學程之修課證明。

3. 語言學程

僑光技術學院承辦，包含：

(1) 英文部份，初級英文、中級英文、高級英文、英文新聞閱讀等課程，將以會話練習為主，目的在培養學員英文的會話能力，修得本學程三十學分及勞工教育學程十八學分，由臺中市政府核發本學程之修課證明。

(2) 日文部份，初級日文、中級日文、高級日文、日劇對白賞析等課程，將以會話練習為主，目的在培養學員日文的會話能力，修得本學程三十學分及勞工教育學程十八學分，由臺中市政府核發本學程之修課證明。

4. 電腦學程

東海大學承辦包含基礎課程、進階課程及應用課

程三部份。基礎課程旨在介紹電腦軟體基本概念，並透過上機實作，逐步培養學員電腦操作之基本能力；進階課程則提供中文文書處理、Office套裝系列軟體、電腦繪圖、影像處理及網際網路等系列課程，以培養學員運用電腦處理日常生活事務及網路運用之能力。

應用課程則進一步規劃多媒體運用等課程，培養學員電腦專業素養認證考試之能力。修得本學程四十學分及勞工教育學程十八學分，由臺中市政府核發本學程之修課證明。

5. 人文藝術學程

東海大學承辦包含藝術賞析、生活攝影、易經與老子人生哲學、音樂賞欣、詩選及習作、台灣文學作品選讀、台灣小說等課程，以使學員能享受生活的情趣之美，修得本學程十五學分及勞工教育學程九學分，由臺中市政府核發本學程之修課證明。

而以上各項課程除了由臺中市政府核發修課證明外，因為承辦單位皆為大學校院，所以學員於結業時也都會同時再取得這些大學校院開立的推廣教育學分修業證明，將來可做為大學學分抵免之用，故臺中市勞工大學本質上亦較接近於大學推廣教育，只是行銷上結合了市府及工會團體的合作。

(四) 招生對象

年滿十八歲，高中職以上畢業，設籍臺中市或工作地點在臺中市之勞工（有投保勞保證明文件—勞保卡、薪資單...等）。但教育程度未達高中職畢業者，不發給學分證明。開放外縣市勞工選讀，但不提供學費減免。

(五) 收費標準

臺中市勞工大學可向學員收取學分費，支應教師鐘點費及各項校務行政支出，每人每學期註冊費新臺幣二、六〇〇元，學分費則每學分新台幣一千元。

五、社區大學在終身學習中扮演的角色

許慧卿（2004）指出二〇〇二年六月二十六日公布「終身學習法」，其內容要點如下：

- (一) 各級主管機關應整體規劃終身學習政策、計畫及活動。
- (二) 協調、統整終身學習資源，並優先提供弱勢族群終身學習機會及資源。
- (三) 各級主管機關應設立終身學習推展委員會，以推動終身學習。
- (四) 直轄市、縣（市）主管機關為推動終身學習，得依規定設置或委託辦理社區大學。
- (五) 終身學習管道多元化，得委託非營利之機構團體

辦理之，且電視、廣播等各相關媒體積極提供頻道，播放有關終身學習之節目，政府應予獎勵。

(六) 中央主管機關對參加終身學習活動，應建立學習成就認證制度；積極推動員工帶薪學習制度；補助身心障礙及低收入戶參與非正規教育課程；並寬列預算，以均衡區域終身學習之發展。

(七) 各級主管機關對終身學習機構之監督、評鑑及獎勵。

綜合前述，而目前我國國內終身學習環境中，成人終身學習—進修教育體系如圖2-2所示，從識字班、國小補校、國中補校，高中進修學校至大學進修部等歷程，有一定的入學資格限制、修業課程內容及師資規範等。

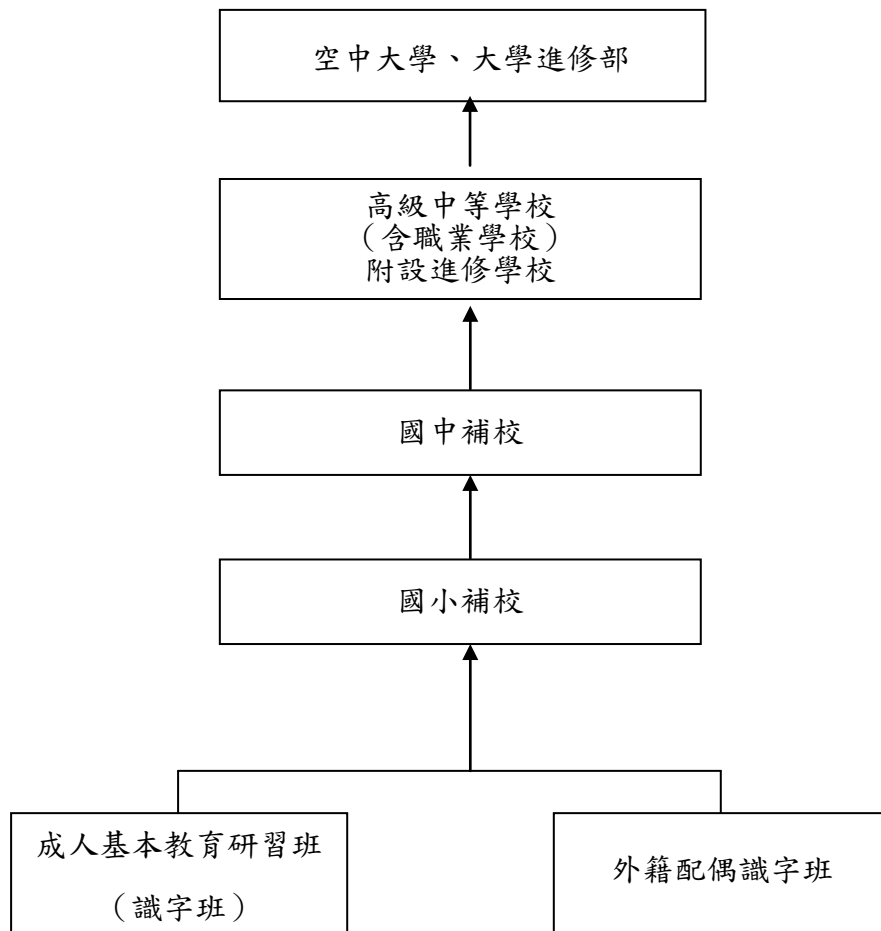


圖 2-2 成人終身學習－進修教育體系圖

(研究者自行整理)

非正規學習機構如圖 2-3 所示，從年滿十八歲、具有高中學歷者始能參加的大學推廣教育、或從零歲開始即可參加，但國外以填鴨式教育學校 (cram school) 稱謂，以短期進修、即學即用、強調功能導向為主的補習班之外，新增闢了另一個沒有學歷限制，真正走入社區民眾生活環境、以增加現代社會公民知識、喚醒社會公民意識、凝聚社

區活力的非正規學習機構－社區大學，已然成為非正規學習體系中的第三種學習區塊。

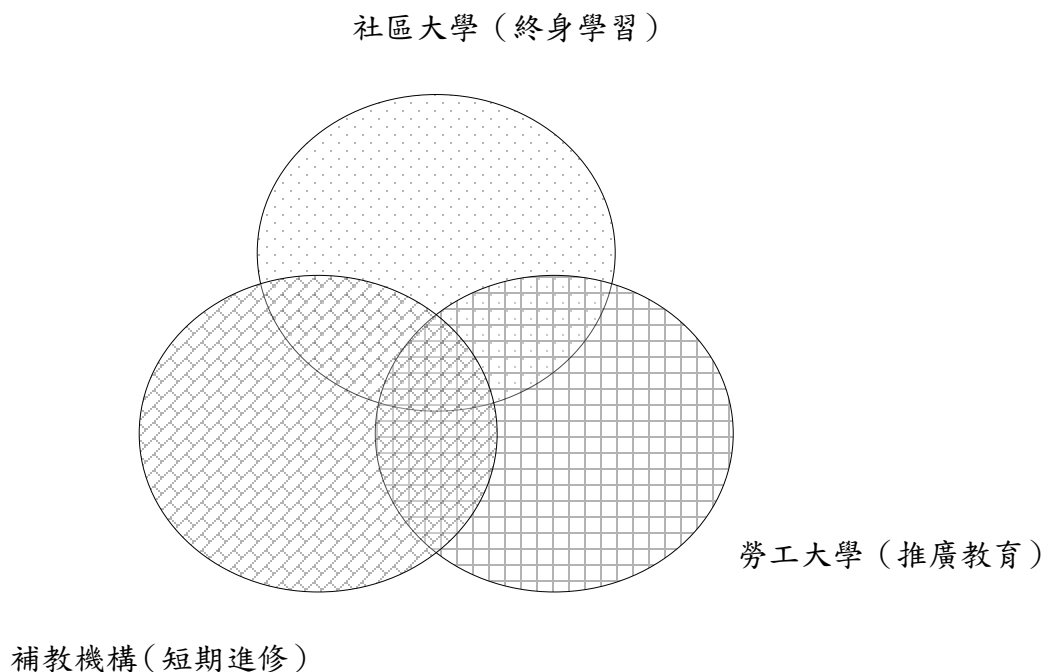


圖 2-3 成人終身學習－非正規教育體系圖
（研究者自行整理）

五、小結

根據以上文獻探討由於社區大學與勞工大學的發展異質性，又受到學員學習動機的影響，是故本研究將從社區大學與勞工大學學員求知興趣、職業進展、外界期望、逃避或刺激、社交關係、社會服務、課程內容、學習環境、學習成果知覺、教師教學、行政支援、人際關係等面向作為學習動機與學習滿意度的調查層面，設計研究方法做為瞭解社區大學與勞工大學學員間之比較。

第三章 研究設計與實施

本研究在探討臺中市社區大學與勞工大學學員學習動機與學習滿意度，透過文獻分析、問卷調查、統計，將社區大學與勞工大學學員背景變項與學習動機、學習滿意度等各層面間之差異分析比較。

本章主要內容共分為四節，第一節、研究架構；第二節、研究工具；第三節研究樣本；第四節、資料處理。茲說明如下：

第一節 研究架構

依據文獻探討綜合相關研究，發展出如圖3-1 所示之研究架構，其內容自變項包括社區大學與勞工大學學員個人背景變項（性別、年齡、教育程度、職業、婚姻、工作經驗），而依變項包括學習動機（求知興趣、職業進展、外界期望、逃避或刺激、社交關係、社會服務）等與學習滿意度（課程內容、學習環境、學習成果知覺、教師教學、行政支援、人際關係）等。

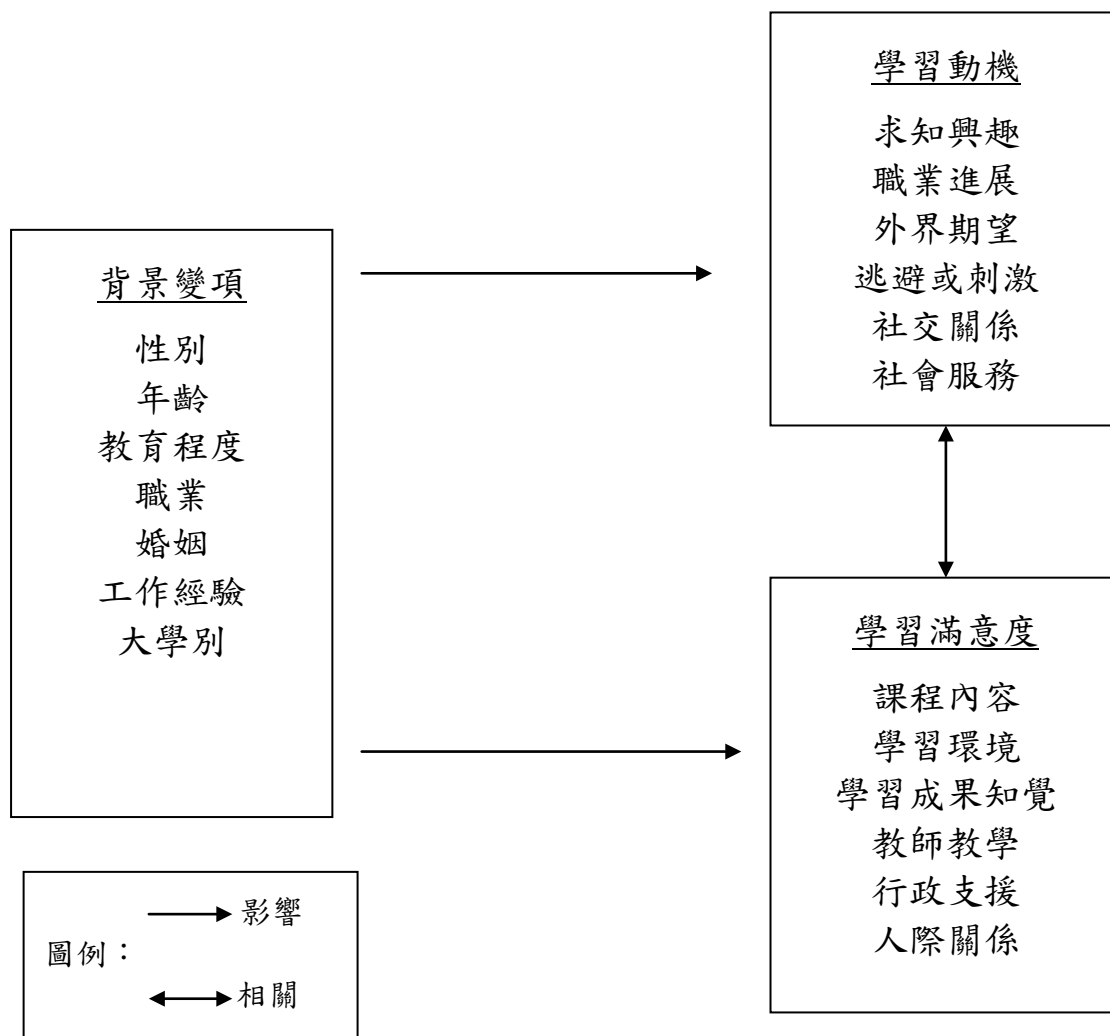


圖 3-1 研究架構圖

茲將本研究架構說明如下：

一、自變項

(一) 社區大學成員個人屬性變項

1. 性別：分為(1)男性、(2)女性。
2. 年齡：分為(1)30歲(含)以下、(2) 31-40歲、(3)41-50歲、(4)51歲以上。
3. 教育程度：分為(1)國中(含)以下、(2)高中職、(3)專科、(4)大學以上。

4.職業:(1)無、(2)商、(3)工、(4)公、(5)教、(6)自由業、
(7)服務業、(8)其他。

5.婚姻:(1)未婚、(2)已婚。

6.工作經驗:(1)未滿3年、(2)4-6年、(3)7-9年、(4)10-12
年、(5)13-15年、(6)16年以上。

二、依變項

(一) 學習動機

1、求知興趣

學習者主要為求知而求知，即學習的目的在於追求知識，以滿足求知慾、獲取新知。

2、職業進展

基於職位升遷或加薪上需要獲取文憑或資格，以求得職業發展等理由而參與學習。

3、外界期望

參加教育活動旨在迎合他人的期望而參與進修。

4、逃避或刺激

反映參與者追求刺激的需要，或逃避厭煩、無聊的環境，而參與學習。

5、社交關係

參與教育活動旨在發展或改進個人的社交關係。

6、社會服務

學習者參與教育活動，在於為社會或社區提供服務

或貢獻心力，故參與學習以儲備及增進自己服務社會人群的能力。

(二) 學習滿意度

1、課程內容

指學習者對於課程內容能否滿足個人預期所欲達到效果、課程內容是否深淺適中等滿意程度的看法。

2、學習環境

指學習者對學習環境的地點、空間、軟硬體設施，以及整體學習環境氣氛等滿意程度的看法。

3、學習成果知覺

指學習者對於參與學習活動後是否能有效應用於工作或生活上、知能上的提升等滿意程度的看法。

4、教師教學

指學習者對教師的學識或專業技能、教師講授內容難易度與清晰度、教學態度及技巧等滿意程度的看法。

5、行政支援

指學習者對行政人員服務態度與學員意見反應能力等整體服務滿意程度的看法。

6、人際關係

指學習者在學習過程中或學習後與同學、師長的相處情形、或因此結識志同道合的朋友等滿意程度上的看法。

第二節 研究工具

本研究以自編「臺中市社區大學、勞工大學學員學習動機、學習滿意度問卷」進行問卷調查，以針對學員個人在參與社區大學、勞工大學學習活動上有關於學習動機與學習滿意度上的意向進行探討；本問卷依編製過程，共可分為預試問卷與正式問卷，其詳細分別說明如下：

一、預試問卷

本研究預試問卷的編製過程，包含問卷架構、問卷內容來源、建立專家學者效度、預試問卷的實施與分析等步驟，茲詳述如下：

（一）問卷架構

本研究分為1、學習動機；2、學習滿意度兩部份

1、學習動機

以文獻探討分析結果，社區大學學員學習動機分為（1）求知興趣；（2）職業進展；（3）外界期望；（4）逃避或刺激；（5）社交關係；（6）社會服務等六大項目為測驗層面。

2、學習滿意度

綜合文獻分析，學習滿意度主要以（1）課程內容；（2）學習環境；（3）學習成果知覺；（4）教師教學；（5）行政支援；（6）人際關係等六大項目為測驗

層面。

(二) 預試問卷內容

1、學習動機

有關學習動機之題目參考黃玉湘(2002)發展「臺中市社區大學與勞工大學學員學習動機與學習滿意度調查問卷」之問卷，內容包括(1)求知興趣五題、(2)職業進展五題、(3)逃避或刺激五題、(4)社會服務四題、(5)外界期望三題、(6)社交關係三題共計二十五題等形成學習動機研究問卷初稿如附錄二所示。

2、學習滿意度

有關社區大學學員學習滿意度之題目內容包括(1)學習環境四題、(2)行政支援五題、(3)教師教學六題、(4)課程內容五題、(5)學習成果六題、(6)人際關係四題，共計三十題等形成學習滿意度研究問卷初稿如附錄二所示。

(三) 專家學者內容效度

為確定本問卷的代表性與適當性，將編製的問卷(如附錄二)延請趙志揚教授、陳茂祥助理教授、社區大學及勞工大學臺中市政府相關業務張美雲課長、林偉專課長及社區大學與勞工大學行政實務主管及承辦人員王芬雅組長、孫本禎組長、林秋月組長及其他承辦人員指正(如附錄一)，提供修正意見並協助補充不足領域

，藉以了解所統整層面是否符合研究題目、各個題目是否適合於該層面下及問卷內容是否足以涵蓋研究範圍等。

依各專家學者所表示之意見，並做適當的層面調整，留下學員學習動機部分十八題，而學習滿意度部分則修改至二十七題做為預試問卷，詳細如附錄三所示。

（四）預試問卷的實施與分析

預試問卷的實施與分析，共包括預試問卷的填答與計分、預試的樣本、信度分析等。茲分別敘述如下：

1、預試問卷填答與計分

預試問卷以總和評定量表（summated rating scales）為評量工具，其基本假定每一項目（item）具有同等的量值。依據受試者的反應給予分數，以所有項目分數之和，表示受試者在量表上的位置，此即代表受試者在量表上感受的程度。其計分方式採李克特式（Likert Scales）五點量表計分法。

根據受試者的意見學習動機分為非常同意、同意、無意見、不同意、非常不同意等五個等級。學習滿意度分為非常滿意、滿意、無意見、不滿意、非常不滿意等五個等級。得分依序為5、4、3、2、1分，將受試者所填答之所得分數統計。其分數越高者，表示其認同學習動機與學習滿意度等各層面的

成份越大。

第三節 研究樣本

一、預試對象

本研究以臺中市文山、大墩、大坑、五權、犁頭店、光大等六所社區大學二〇〇五年第一期7,872名學員暨臺中市勞工社區大學二〇〇五年度第一期237名學員為研究母群體。

並因朝陽科技大學同時為臺中市五權社區大學暨臺中市勞工大學行政作業平台承辦學校，故委由該校推廣教育中心負責承辦組長，以分層隨機取樣方式，於五權社區大學暨勞工大學學員各發出預試問卷三十份。

經回收五權社區大學28份問卷，回收率93.33%，其中有效預試問卷26份；勞工大學收回18份，回收率60.00%，有效預試問卷16份，預試問卷總回收率76.67%，全部有效預試問卷計42份，並以有效預試問卷進行信度考驗。

二、信度考驗

信度分析主要在了解問題一致性考驗，即在於顯示不論在什麼時候測量，所得結果前後的一致性程度。測驗的信度係數愈高，測驗誤差便會被減到最低

程度(王文科, 2003)。最常使用的方法是Cronbach α 係數, 本研究信度 α 係數以.70以上為可接受的信度值(簡茂發等人, 1993)。表3-1 為本研究整理之各量表構面及量表信度係數。

表 3-1 各量表之信度分析

量表	構面	構面信度	量表信度
學習動機	求知興趣	.6641	.8840
	職業進展	.7590	
	逃避或刺激	.5604	
	社會服務	.8973	
	外界期望	.8433	
	社交關係	.8859	
學習滿意度	學習環境	.8265	.9236
	行政支援	.7182	
	教師教學	.9310	
	課程內容	.7822	
	學習成果	.8137	
	人際關係	.8827	

各量表進行信度分析之後發現, 除學習動機之「求知興趣」與「逃避或刺激」的信度 α 值稍低之外, 其餘各量表之構面信度均達0.7以上, 且「學習動機」及「學習滿意度」總量表信度 α 值亦達0.85

以上，故為求問卷完整及研究需要，仍保留「求知興趣」與「逃避或刺激」構面。

二、正式施測對象

經預試回收問卷進行信度考驗確認後，本研究即將正式問卷以郵寄或親自送達的方式，送達全臺中市六所社區大學及勞工大學承辦單位負責人，並委由各校負責人以分層隨機方式，交由各班班代分送受測學員填答，各校學員數及施測問卷數彙整如表 3-2：

表 3-2 社區大學與勞工大學正式施測情形

學校名稱	學員數	受測學員數	回收問卷數	回收率	有效樣本數
大墩社大	2,368	150	149	99.33%	146
五權社大	712	45	41	91.11%	39
大坑社大	662	43	40	93.02%	39
犁頭店	510	32	32	100%	32
文山社大	2,257	143	135	94.41%	126
光大社大	1,363	87	87	100%	83
小計	7,872	500	484	96.8%	465
勞工大學	237	150	140	93.33%	127

第四節 資料處理

本研究在資料處理方面，運用 SPSS 統計套裝軟體進行統計分析，下面就資料處理的方法說明如下：

以平均數、標準差分析社區大學及勞工大學成員對學習動機、學習滿意度等各層面之得分情形。

以社區大學及勞工大學學員背景變項（性別、年齡、教育程度、職業、婚姻、工作年資）為自變項，社區大學學員學習動機與學習滿意度各層面為依變項，進行 t 考驗（t-test）、單因子變異數分析（ANOVA）或雙因子變異數分析（two-way ANOVA），如年齡、最高學歷、職業、婚姻、工作年資等，若結果亦達顯著水準，則再進行雪費法（Scheffé method）事後比較，用以考驗彼此各項之顯著差異。以積差相關的顯著性考驗，分析社區大學學員及勞工大學學習動機與學習滿意度相關之大小，並以逐步多元迴歸分析考驗社區大學及勞工大學學員學習動機與學習滿意度是否具有預測力。各使用之統計分析方法說明如下：

一、次數、百分比統計法及描述統計分析

以回收之「臺中市社區大學、勞工大學學員學習動機、學習滿意度問卷」進行描述統計分析，並以次數分配、平均數及百分比法，分析有效問卷在各名義（次數）變項分配分布情形。

二、t 考驗

社區大學、勞工大學學員各自有關性別、年齡、教育程度、職業、婚姻、工作經驗不同對學習動機、學習滿意度各個變項是否有顯著差異。

三、單因子變異數分析及雪費法

社區大學、勞工大學學員各自對於性別、年齡、教育程度、職業、婚姻、工作經驗不同對學習動機、學習滿意度各個變項是否有顯著差異。若分析結果有顯著差異，再以雪費法進行事後多重比較，以檢定差異之來源。

四、雙因子變異數分析

社區大學與勞工大學學員之間對學習動機、學習滿意度各個變項的看法是否有顯著差異。若分析結果有顯著差異，再以雪費法進行事後多重比較，以檢定差異之來源。

五、顯著水準

本研究各項考驗之顯著水準(α 值)皆訂為.05。

第四章 研究結果與討論

本章旨在說明本研究資料經由統計分析後，呈現所得之結果並加以討論。本章共分十節陳述研究結果與討論，茲分述如下：

第一節 學員樣本基本分析

本節根據臺中市社區大學及勞工大學學員在社區大學學員學習動機、學習滿意度調查問卷就學員背景變項之統計分析如下：

根據所蒐集的592份資料做人口變項上的分析之後，大致可以了解本研究樣本在學員背景變項上的整體情形，研究者以次數分配(Frequency)的統計方法得出結果，下表分別呈現出性別、年齡、最高學歷、職業、婚姻、工作經驗的樣本分布情形。

從表4-1所示，就性別人數比例而言，臺中市社區大學學員女性明顯多於男性，此現象與Hendry(1983)、黃富順(1987)、吳婉如(1992)、黃玉湘(2002)之研究所顯示樣本，女性學習者較男性比例為高結果相符。即女性在學習需求與動機上明顯高於男性。而勞工大學的男性學員比例則比社區大學的男性參與學習比例為高。

表 4-1 不同背景變項人數統計表

學校別	社區大學		勞工大學		
	人數	百分比	人數	百分比	
性別	男性	112	24.09%	51	40.16%
	女性	353	75.91%	76	59.84%
年齡	30歲(含)以下	150	32.3%	34	26.8%
	31-40歲	140	30.1%	46	36.2%
	41-50歲	104	22.4%	31	24.4%
	51歲以上	71	15.3%	16	12.6%
學歷	國中(含)以下	46	9.9%	9	7.1%
	高中職	112	24.1%	44	34.6%
	專科	133	28.6%	51	40.2%
	大學以上	174	37.4%	23	18.1%
職業	無	71	15.3%	2	1.6%
	商	91	19.6%	33	26.0%
	工	64	13.8%	38	29.9%
	公	38	8.2%	9	7.1%
	教	40	8.6%	2	1.6%
	自由業	35	7.5%	14	11.0%
	服務業	97	20.9%	23	18.1%
	其他	29	6.2%	6	4.7%
婚姻	未婚	201	43.2%	48	37.8%
	已婚	264	56.8%	79	62.2%
工作經驗	3年(含)以下	93	20.0%	9	7.1%
	4-6年	76	16.3%	16	12.6%
	7-9年	52	11.2%	16	12.6%
	10-12年	65	14.0%	11	8.7%
	13-15年	59	12.7%	30	23.6%
	16年以上	120	25.8%	45	35.4%

(社區大學 N=465 勞工大學 N=127)

其次是年齡的樣本分配情形，就年齡人數比例而言，社區大學以30歲以下階段的學員最多，有150人，其次31-40歲為階段，有140人，接著是41-50歲，有104人，最

少的是51歲以上，有71人次。而勞工大學的部分則以31-40歲階段的學員最多，有46人，佔36.2%，其次為30歲以下階段，有34人，佔26.8%，接著是41-50歲，有31人，佔24.4%，最少的是51歲以上，僅16人次，佔12.6%。整體而言，社區大學與勞工大學學員大多集中於18-40歲之間，分別佔62.4%、63.0%，二校學員的年齡結構比例，並無明顯差異。

就教育程度人數比例而言，社區大學以大學以上者分布最多，佔37.4%，其次為專科28.6%，接著依次為高中職、國中（含）以下最少。勞工大學以專科者分布最多，佔40.2%，其次為高中職34.6%，接著依次為大學、國中（含）以下最少。由此可見，社區大學對於大學以上畢業者，較具吸引力，而勞工大學則以高中職及專科學歷者較具吸引力。

就職業而言，社區大學學員從事服務業者佔20.9%為最多，其次為商業者19.6%，再依次為無業者15.3%、工業13.8%、教育8.6%、自由業7.5%，整體而言，多集中在商業與服務業者，再其次為無業（或退休人員）。而勞工大學學員從事工業者佔29.9%最多，其次為商業26.0%，其他依次為服務業18.1%、自由業11.0%、公務機關7.1%，最少的為教育1.6%。

就婚姻狀況人數比例而言，不論社區大學或勞工大學

已婚者均佔大多數，分別為56.8%、62.2%。

就工作經驗人數比例而言，社區大學以16年以上者為最多，佔25.8%，其次為3年以下者為20.0%，再接著4-6年者，佔16.3%，10-12年者，為14.0%，最少者則為7-9年者。勞工大學亦以16年以上者為最多，佔35.4%，其次為13-15年者為23.6%，再接著4-6年及7-9年者，同樣佔12.6%，10-12年者，為8.7%，最少者則為3年以下者。整體而言，二所學校均以就業超過16年以上者，參與人數最多。

第二節 學員學習動機各層面得分之分析

本節旨在了解臺中市社區大學與勞工大學學員參與學習活動學習動機得分的差異。資料的分析係以受試者在臺中市社區大學及勞工大學學員在社區大學學員學習動機、學習滿意度調查問卷的實際作答，經統計其各層面及整體之得分後，將平均數與標準差之得分結果整理如表4-2所示。

依據表4-2得知，就學員學習動機各層面而言，社區大學以求知興趣的平均數最高，其次依序是社交關係、社會服務、職業進展、外界期望、逃避或刺激。

而勞工大學也以求知興趣的平均數最高，其次依序是職業進展、社交關係、社會服務、外界期望、逃避或刺激，顯示學習動機的六個層面在臺中市社區大學與勞工大學

學員的認同程度偏高，其中以求知興趣的認同程度最高，這部分的結果與黃富順（1985）、黃玉湘（2002）、顏金郎（2004）是相同的，而學員對於逃避或刺激的認同程度二所學校均為最低，這部分與黃玉湘（2002）的研究結果不同；但是與顏金郎（2004）的研究結果相同。

表 4-2 社區大學與勞工大學學員學習動機各層面之得分情形摘要表

層面別	社區大學		勞工大學	
	平均數	標準差	平均數	標準差
求知興趣	4.21	.536	4.33	.531
職業進展	3.27	.841	3.64	.626
逃避與刺激	2.99	.871	2.81	.848
社會服務	3.52	.730	3.46	.857
外界期望	3.16	.823	3.25	.863
社交關係	3.72	.757	3.50	.808
整體性	3.48	.528	3.50	.530

（社區大學 N=465 勞工大學 N=127）

另外，臺中市社區大學與勞工大學學員為滿足求知興趣的動機取向是最強的，而勞工大學學員尋求職業進展的動機取向相較於社區大學以社交關係取向為第二認同動機，再以勞工大學學員以專科及高中職畢業者為多來看，二所學校的學習動機取向有所不同。

第三節 學員學習滿意度各層面得分之分析

經統計臺中市社區大學及勞工大學學員在社區大學學員學習動機、學習滿意度調查問卷各層面及整體之得分後，將平均數與標準差之得分結果整理如表4-3所示。

表 4-3 社區大學與勞工大學學員學習滿意度各層面之得分情形摘要表

層面別	社區大學		勞工大學	
	平均數	標準差	平均數	標準差
學習環境	3.61	.657	3.78	.563
行政支援	3.89	.588	3.89	.491
教師教學	4.10	.562	4.26	.614
課程內容	3.93	.489	4.04	.556
學習成果知覺	3.84	.493	3.94	.477
人際關係	3.88	.569	3.92	.552
整體性	3.88	.425	3.99	.399

(社區大學 N=465 勞工大學 N=127)

依據表4-3得知，就學員學習動機各層面而言，社區大學以教師教學的平均數最高，其次依序是課程內容、行政支援、人際關係、學習成果知覺、學習環境。

而勞工大學也以教師教學的滿意度最高，其次依序是課程內容、學習成果知覺、人際關係、行政支援、學習環

境，顯示學習滿意度的六個層面在臺中市社區大學與勞工大學學員的認同程度偏高，並以教師教學的認同程度最高，這部分的結果與黃玉湘（2002）、顏金郎（2004）皆不相同，而學員對於學習環境的認同程度二所學校均為最低，這部分與黃玉湘（2002）的研究結果不同，是臺中市終身學習推動結果與其他研究經驗比較不同之處，但也仍然獲得頗高的認同。

而學習環境認同程度最低的原因，依據學員開放式意見結果，可歸因於臺中市社區大學沒有自己專屬校區、教室，交通、停車不易，以國小教室課桌椅充當成人教室課桌椅等原因所造成，而勞工大學則因為受託單位除了朝陽科技大學推廣中心較接近市區外，東海大學及僑光技術學院均位處臺中市屯區地區，學員的課程選擇性、上課地點可及性不足所影響。

第四節 不同成員背景變項學習動機之差異情形分析

本節為瞭解臺中市社區大學不同學員背景變項對學習動機之差異情形，首先以 t 考驗來探討臺中市社區大學學員的性別、婚姻在學習動機差異情形，再以單因子變異數分析來討論臺中市社區大學與勞工大學學員的年齡、學歷、職業、工作經驗在學習動機差異情形，若達顯著差異則再以雪費法進行事後考驗比較。

一、不同性別的學員對於學習動機的差異情形

本研究經 t 考驗分析結果發現，臺中市社區大學不同性別成員在整體學習動機方面，未達到顯著差異如表 4-4 所示。由此可知，不論男女，只要參與了社區大學的學習活動，對於學習動機中每一取向認同度均高。

表 4-4 不同性別社區大學與勞工大學學員學習動機 t 考驗結果摘要表

層面	性別	社區大學			勞工大學		
		人數	平均數	t 值	人數	平均數	t 值
求知興趣	男	112	4.16	-1.071	51	4.26	-1.160
	女	353	4.22		76	4.37	
職業進展	男	112	3.37	1.354	51	3.60	-.537
	女	353	3.24		76	3.66	
逃避與刺激	男	112	3.10	1.533	51	2.98	1.832
	女	353	2.96		76	2.70	
社會服務	男	112	3.54	.436	51	3.56	1.009
	女	353	3.51		76	3.40	
外界期望	男	112	3.26	1.513	51	3.47	2.442*
	女	353	3.13		76	3.10	
社交關係	男	112	3.78	.939	51	3.65	1.632
	女	353	3.70		76	3.40	
整體性	男	112	3.53	1.310	51	3.59	1.557
	女	353	3.46		76	3.44	

* $p < .05$

而參加臺中市勞工大學不同性別成員在學習整體動機雖然與社區大學一樣沒有顯著差異，但在外界期望層面中，則出現了男性學員動機大於女性學員學習動機的顯著差異（ $t = 2.442, p < .05$ ）。

二、不同婚姻別的學員對於學習動機的差異情形

經 t 考驗分析結果發現，臺中市社區大學成員已婚或未婚者在整體學習動機方面，未達到顯著差異如表 4-5 所示。但是在社會服務的層面中，不論臺中市社區大學或勞工大學學員，已婚者的的認同度均較未婚者為高，均達到顯著差異。

表 4-5 不同婚姻別社區大學與勞工大學學員學習動機 t 考驗結果摘要表

層面	婚姻	社區大學			勞工大學		
		人數	平均數	t 值	人數	平均數	t 值
求知興趣	未婚	201	4.16	-1.728	48	4.26	-1.178
	已婚	264	4.24		79	4.37	
職業進展	未婚	201	3.25	-.529	48	3.46	-2.575*
	已婚	264	3.29		79	3.75	
逃避與刺激	未婚	201	3.01	.365	48	2.67	-1.531
	已婚	264	2.98		79	2.90	
社會服務	未婚	201	3.36	-4.006**	48	3.08	-4.122**
	已婚	264	3.63		79	3.69	
外界期望	未婚	201	3.11	-1.300	48	3.02	-2.340*
	已婚	264	3.21		79	3.38	
社交關係	未婚	201	3.70	-.582	48	3.31	-2.340*
	已婚	264	3.74		79	3.62	
整體性	未婚	201	3.43	-1.722	48	3.30	-3.427**
	已婚	264	3.51		79	3.62	

* $p < .05$ ** $p < .01$

另外，參加臺中市勞工大學未婚學員與已婚學員相較結果，在學習整體動機達到顯著差異（已婚 > 未婚， $t = -3.427, p < .01$ ），並且在職業進展、社會服務、外界期望、社交關係等層面均有顯著差異，也顯示勞工大學已婚

學員的學習動機更大於未婚學員的學習動機。

三、不同年齡的學員對於學習動機的差異情形

本研究經單因子變異數分析結果發現，不同年齡學員學習動機不論是臺中市社區大學或臺中市勞工大學均有很高的整體認同程度，但不同年齡層學員總體學習動機認同程度則未達到顯著差異。

表 4-6 不同年齡學員學習動機之單因子變異數分析摘要表

層面		社區大學				勞工大學			
		離均差平方和	自由度	均方	F值	離均差平方和	自由度	均方	F值
求知興趣	組間	.58	3	.19	.666	1.77	3	.59	2.147
	組內	132.77	461	.29		33.78	123	.28	
職業進展	組間	2.62	3	.88	1.238	.31	3	.11	.263
	組內	325.54	461	.71		49.02	123	.40	
逃避與刺激	組間	3.22	3	1.07	1.419	1.46	3	.49	.671
	組內	348.97	461	.76		89.13	123	.73	
社會服務	組間	10.31	3	3.44	6.677**	12.30	3	4.10	6.294**
	組內	237.17	461	.51		80.15	123	.65	
外界期望	組間	.36	3	.12	.914	5.59	3	1.86	2.597
	組內	313.88	461	.68		88.24	123	.72	
社交關係	組間	2.34	3	.78	.253	1.77	3	.59	.900
	組內	263.54	461	.57		80.43	123	.65	
整體性	組間	.51	3	.17	.605	2.01	3	.67	2.464
	組內	129.05	461	.28		33.39	123	.27	

** $P < .01$

但是，個別層面認同程度方面，則均在社會服務層面達到顯著差異存在，如表4-6所示。因此，須進一步以雪費法進行事後考驗比較，比較結果如表4-7所示。

表 4-7 不同年齡的社區大學學員對於學習動機之事後比較摘要表

層面	年齡	社區大學			F值 Scheffé 法
		人數	平均數	標準差	
求知興趣	1.30歲（含）以下	150	4.18	.494	.666
	2.31-40歲	140	4.20	.507	
	3.41-50歲	104	4.27	.517	
	4.51歲以上 □	71	4.17	.687	
職業進展	1.30歲（含）以下	150	3.30	.807	1.238
	2.31-40歲	140	3.36	.877	
	3.41-50歲	104	3.18	.760	
	4.51歲以上 □	71	3.18	.943	
逃避與刺激	1.30歲（含）以下	150	3.07	.810	1.419
	2.31-40歲	140	2.99	.973	
	3.41-50歲	104	2.85	.818	
	4.51歲以上 □	71	3.05	.851	
社會服務	1.30歲（含）以下	150	3.35	.734	6.677** (4) > (1) (4) > (2)
	2.31-40歲	140	3.51	.767	
	3.41-50歲	104	3.55	.640	
	4.51歲以上 □	71	3.81	.685	
外界期望	1.30歲（含）以下	150	3.19	.823	.174
	2.31-40歲	140	3.14	.920	
	3.41-50歲	104	3.13	.673	
	4.51歲以上 □	71	3.18	.833	
社交關係	1.30歲（含）以下	150	3.73	.800	1.363
	2.31-40歲	140	3.73	.828	
	3.41-50歲	104	3.61	.657	
	4.51歲以上 □	71	3.84	.637	
整體性	1.30歲（含）以下	150	3.47	.519	.605
	2.31-40歲	140	3.49	.592	
	3.41-50歲	104	3.43	.469	
	4.51歲以上 □	71	3.54	.500	

** $p < .01$

在社會服務方面臺中市社區大學學員30歲（含）以下、31-40歲組低於51歲（含）以上組。而臺中市勞工大學則僅有41-50歲學員高於30歲（含）以下者，比較結果如表4-8。

表 4-8 不同年齡的勞工大學學員對於學習動機之事後比較摘要表

層面	年齡	勞工大學			F值 Scheffé法
		人數	平均數	標準差	
求知興趣	1.30歲（含）以下	34	4.33	.620	2.147
	2.31-40歲	46	4.25	.488	
	3.41-50歲	31	4.52	.429	
	4.51歲以上 □	16	4.17	.571	
職業進展	1.30歲（含）以下	34	3.63	.928	.263
	2.31-40歲	46	3.63	.473	
	3.41-50歲	31	3.71	.500	
	4.51歲以上 □	16	3.54	.453	
逃避與 刺激	1.30歲（含）以下	34	2.71	.920	.671
	2.31-40歲	46	2.76	.860	
	3.41-50歲	31	2.90	.817	
	4.51歲以上 □	16	3.02	.725	
社會服務	1.30歲（含）以下	34	3.03	1.026	6.294** (3) > (1)
	2.31-40歲	46	3.43	.806	
	3.41-50歲	31	3.86	.607	
	4.51歲以上 □	16	3.71	.582	
外界期望	1.30歲（含）以下	34	3.13	.929	2.597
	2.31-40歲	46	3.07	.877	
	3.41-50歲	31	3.45	.810	
	4.51歲以上 □	16	3.63	.607	
社交關係	1.30歲（含）以下	34	3.33	.950	.900
	2.31-40歲	46	3.50	.813	
	3.41-50歲	31	3.59	.687	
	4.51歲以上 □	16	3.69	.672	
整體性	1.30歲（含）以下	34	3.36	.661	2.464
	2.31-40歲	46	3.44	.520	
	3.41-50歲	31	3.67	.387	
	4.51歲以上 □	16	3.63	.392	

** $p < .01$

四、不同教育程度的學員對於學習動機的差異情形

本研究經單因子變異數分析結果發現，臺中市社區大學學員不同教育程度學員在整體學習動機方面，達到顯著水準（ $F = 12.235, p < .01$ ）呈現有差異存在，而勞工大學的學習動機整體性則未有顯著差異存在。

茲將臺中市社區大學不同教育程度學員學習動機達到顯著差異的各層面，經由雪費法進行事後比較結果說明如下：

(一) 求知興趣層面

國中（含小學以下）組低於高中職、專科、大學以上各組。

(二) 職業進展層面

大學以上組低於高中職、專科組。

(三) 逃避與刺激層面

大學組低於高中職、國中（含）以下組。

(四) 社會服務層面

大學組低於專科、高中職、國中（含）以下組。

(五) 外界期望層面

大學組低於高中職組。

(六) 社交關係層面

大學組低於高中職組。

(七) 學習動機整體性

大學組低於專科、高中職、國中（含）以下組。

臺中市勞工大學不同教育程度學員學習動機達到顯著差異的各層面，經由雪費法進行事後比較結果說明如

下：

(一) 外界期望層面

高中職(含)以下組高於專科組。

(二) 社交關係層面

高中職(含)以下組高於大學以上組。

(三) 動機整體性

達到顯著水準 ($F = 3.666, p < .05$) 呈現有差異存在，經雪費法事後比較後發現不同教育程度的受試者彼此間的差異並未達顯著水準。

五、不同職業別的學員對於學習動機的差異情形

本研究經單因子變異數分析結果發現，不論是臺中市社區大學或勞工大學學員，不同職業別學員在整體學習動機方面均未有顯著差異存在，但是二所學校不同職業別的學員在不同層面僅有社區大學學員職業進展層面有顯著差異存在，經由雪費法進行事後比較結果分述如下：

(一) 職業進展層面

臺中市社區大學從事服務業學員組高於無職業組。

(二) 逃避與刺激層面

經雪費法事後比較後發現不同職業別的受試者彼此間的差異並未達顯著水準。

(三) 社交關係層面

經雪費法事後比較後發現不同職業別的受試者彼此間的差異並未達顯著水準。

六、不同工作經驗的學員對於學習動機的差異情形

本研究經單因子變異數分析結果發現，不同工作經驗的成員在整體學習動機方面，臺中市社區大學 ($F=2.841, p<.05$) 及臺中市勞工大學 ($F=2.562, p<.05$) 均有顯著差異存在。而各個學習動機層面之單因子變異數分析結果彙整如表 4-9 所示。

因此，須進一步以雪費法進行事後考驗比較，臺中市社區大學不同工作經驗學員比較結果如表 4-10 所示，茲將比較結果分述如下：

表 4-9 不同工作經驗的學員學習動機之單因子變異數分析摘要表

層面		社區大學			F 值	勞工大學			F 值
		離均差平方和	自由度	均方		離均差平方和	自由度	均方	
求知興趣	組間	3.11	5	.62	2.192	1.32	5	.26	.932
	組內	130.23	459	.46		34.23	121	.28	
職業進展	組間	12.97	5	2.59	3.778**	2.35	5	.47	1.208
	組內	315.19	459	.69		46.99	121	.39	
逃避與刺激	組間	5.57	5	1.11	1.476	12.12	5	2.42	.004**
	組內	346.61	459	.76		78.48	121	.65	
社會服務	組間	7.74	5	1.55	2.965*	14.29	5	2.86	4.422**
	組內	237.17	461	.51		78.17	121	.65	
外界期望	組間	6.75	5	1.35	2.015	10.90	5	2.18	3.181*
	組內	307.49	459	.67		88.24	121	.72	
社交關係	組間	7.14	5	1.43	2.533*	8.56	5	1.71	2.815*
	組內	258.73	459	.56		73.63	121	.61	
整體性	組間	3.89	5	.78	2.841*	3.39	5	.68	2.562*
	組內	125.67	459	.27		32.01	121	.27	

* $p < .05$ ** $p < .01$

- (一) 職業進展層面臺中市社區大學學員工作經驗達7至9年者其職業進展的認同度，高於工作經驗達16年以上者。
- (二) 社會服務層面、社交關係層面與總體動機層面的受試者，經雪費法事後比較後發現彼此間的差異並未達顯著水準。

表 4-10 不同工作經驗的社區大學學員對於學習動機之事後比較

摘要表

層面	工作經驗	人數	平均數	標準差	F值 Scheffé法
求知興趣	1.3年(含)以下	93	4.01	.486	2.192
	2.4-6年	76	4.20	.531	
	3.7-9年	52	4.20	.459	
	4.10-12年 □	65	4.29	.488	
	5.13-15年	59	4.11	.505	
	6.16年以上	120	4.29	.627	
職業進展	1.3年(含)以下	93	3.15	.820	3.778** (3) > (6)
	2.4-6年	76	3.43	.742	
	3.7-9年	52	3.62	.697	
	4.10-12年 □	65	3.13	.964	
	5.13-15年	59	3.36	.735	
	6.16年以上	120	3.16	.900	
逃避與刺激	1.3年(含)以下	93	2.95	.713	1.476
	2.4-6年	76	3.11	.962	
	3.7-9年	52	3.21	.868	
	4.10-12年 □	65	2.85	.958	
	5.13-15年	59	2.99	.840	
	6.16年以上	120	2.93	.881	
社會服務	1.3年(含)以下	93	3.38	.679	2.965*
	2.4-6年	76	3.48	.717	
	3.7-9年	52	3.60	.759	
	4.10-12年 □	65	3.33	.853	
	5.13-15年	59	3.59	.608	
	6.16年以上	120	3.67	.719	
外界期望	1.3年(含)以下	93	3.13	.768	2.015
	2.4-6年	76	3.11	.863	
	3.7-9年	52	3.44	.832	
	4.10-12年 □	65	3.02	.898	
	5.13-15年	59	3.07	.753	
	6.16年以上	120	3.22	.808	
社交關係	1.3年(含)以下	93	3.62	.806	2.533*
	2.4-6年	76	3.72	.787	
	3.7-9年	52	3.98	.614	
	4.10-12年 □	65	3.56	.897	
	5.13-15年	59	3.64	.665	
	6.16年以上	120	3.80	.687	
整體性	1.3年(含)以下	93	3.39	.450	.015*
	2.4-6年	76	3.51	.529	
	3.7-9年	52	3.68	.492	
	4.10-12年 □	65	3.36	.653	
	5.13-15年	59	3.46	.463	
	6.16年以上	120	3.51	.534	

* $p < .05$ ** $p < .01$

臺中市勞工大學不同工作經驗學員經由雪費法事後

比較結果如表4-11 所示，茲將比較結果說明如下：

(一) 社交關係層面，勞工大學學員工作經驗16年以上者的認同度高於6年(含)以下者。

(二) 在社會服務與外界期望的勞工大學受試者，經雪費法事後比較後發現彼此間的差異亦未達顯著水準。

表 4-11 不同工作經驗的勞工大學學員對於學習動機之事後比較摘要表

層面	工作經驗	人數	平均數	標準差	F值 Scheffé 法
求知興趣	1.6年(含)以下	25	4.31	.526	.259
	2.7-12年	27	4.38	.537	
	3.13-15年	30	4.27	.583	
	4.16年以上	45	4.35	.507	
職業進展	1.6年(含)以下	25	3.75	.595	.884
	2.7-12年	27	3.69	.679	
	3.13-15年	30	3.49	.791	
	4.16年以上	45	3.64	.468	
逃避與刺激	1.6年(含)以下	25	2.95	.931	2.089
	2.7-12年	27	2.47	.747	
	3.13-15年	30	2.97	.940	
	4.16年以上	45	2.84	.758	
社會服務	1.6年(含)以下	25	3.17	1.206	2.776*
	2.7-12年	27	3.31	.660	
	3.13-15年	30	3.44	.799	
	4.16年以上	45	3.73	.705	
外界期望	1.6年(含)以下	25	3.49	.817	4.163**
	2.7-12年	27	3.00	.751	
	3.13-15年	30	2.92	.981	
	4.16年以上	45	3.47	.777	
社交關係	1.6年(含)以下	25	3.15	.928	3.100*
	2.7-12年	27	3.53	.878	
	3.13-15年	30	3.42	.732	
	4.16年以上	45	3.73	.676	
整體性	1.6年(含)以下	25	3.14	.516	1.502
	2.7-12年	27	3.65	.513	
	3.13-15年	30	3.52	.593	
	4.16年以上	45	3.21	.306	

* $p < .05$ ** $p < .01$

第五節 不同成員背景變項學習滿意度之差異情形分析

本節為瞭解臺中市社區大學不同學員背景變項對學習滿意度之差異情形，仍以t考驗、單因子變異數分析來討論學員學習滿意度差異情形，若達顯著差異則再以雪費法進行事後考驗比較。

一、不同性別的學員對於學習滿意度的差異情形

本研究經t考驗分析結果發現，臺中市社區大學與臺中市勞工大學不同性別學員在整體學習滿意度方面，未達到顯著差異如表4-12所示。

表 4-12 不同性別社區大學與勞工大學學員學習滿意 t 考驗結果摘要表

層面	性別	社區大學			勞工大學		
		人數	平均數	t 值	人數	平均數	t 值
學習環境	男	112	3.71	1.863	51	3.86	.125
	女	353	3.58		76	3.72	
行政支援	男	112	3.89	-.119	51	3.90	.063
	女	353	3.89		76	3.89	
教師教學	男	112	4.09	-.229	51	4.11	-2.176*
	女	353	4.11		76	4.36	
課程內容	男	112	4.00	1.738	51	3.96	-1.457
	女	353	3.91		76	4.10	
學習成果知覺	男	112	3.83	-.317	51	3.89	-.841
	女	353	3.84		76	3.97	
人際關係	男	112	3.91	.679	51	3.86	-1.025
	女	353	3.87		76	3.96	
整體性	男	112	3.91	.770	51	3.94	-1.011
	女	353	3.87		76	4.02	

* $p < .05$

這個結果與 Binner (1994)、李麗美 (2002)、黃玉

湘（2002）、顏金郎（2004）等人的研究結果，是相符的。由此可知，不論男女，只要參與了臺中市社區大學或臺中市勞工大學的學習活動，對於學習滿意度中每一層面滿意度均高。

另外，在臺中市勞工大學教師教學滿意度的層面上，出現了女性學員滿意度更高於男性學員學習滿意程度的顯著差異（ $t = -2.17, p < .05$ ）。

二、不同婚姻別的學員對於學習滿意度的差異情形

經 t 考驗分析結果發現，臺中市社區大學成員已婚在學習滿意整體性方面顯著高於未婚者（ $t = -3.347, p < .01$ ）如表 4-13 所示。而且在學習環境、行政支援、教師教學、課程內容及人際關係的層面中，臺中市社區大學已婚學員的滿意程度均較未婚者為高。

另外，參加臺中市勞工大學未婚學員與已婚學員相較結果，在學習整體滿意度並未達到顯著差異，但是在行政支援、課程內容、學習成果知覺、人際關係等層面均有顯著差異，也顯示勞工大學已婚學員的學習滿意度高於未婚學員的學習滿意度。

表 4-13 不同婚姻別社區大學與勞工大學學員學習滿意 t 考驗結果摘要表

層面	婚姻	社區大學			勞工大學		
		人數	平均數	t 值	人數	平均數	t 值
學習環境	未婚	201	3.50	-3.377**	48	3.59	-1.178
	已婚	264	3.70		79	3.89	
行政支援	未婚	201	3.79	-3.138**	48	3.83	-2.575*
	已婚	264	3.97		79	3.93	
教師教學	未婚	201	4.03	-2.255*	48	4.20	-1.531
	已婚	264	4.15		79	4.30	
課程內容	未婚	201	3.87	-2.117*	48	3.96	-4.122**
	已婚	264	3.97		79	4.10	
學習成果知覺	未婚	201	3.80	-1.448	48	3.89	-2.340*
	已婚	264	3.8		79	3.97	
人際關係	未婚	201	3.80	-2.581*	48	4.03	-2.340*
	已婚	264	3.93		79	3.85	
整體性	未婚	201	3.81	-3.347**	48	3.92	-1.468
	已婚	264	3.94		79	4.03	

* $p < .05$ ** $p < .01$

三、不同年齡的學員對於學習滿意度的差異情形

本研究經單因子變異數分析結果發現，不同年齡學員學習滿意度在臺中市社區大學除了有很高的整體認同程度外，不同年齡層學員總體學習滿意認同程度也達到顯著差異。

個別層面認同程度方面，則臺中市社區大學不同年齡學員在學習環境及人際關係等二個層面達到顯著差異存在，如表 4-14 所示。因此，須進一步以雪費法進行事後考驗比較，比較結果如表 4-15 所示。

表 4-14 不同年齡學員學習滿意度之單因子變異數分析摘要表

層面		社區大學			F值	勞工大學			F值
		離均差平方和	自由度	均方		離均差平方和	自由度	均方	
學習環境	組間	7.78	3	2.59	6.215**	2.44	3	.81	2.667
	組內	192.24	461	.42		37.50	123	.31	
行政支援	組間	2.39	3	.80	2.324	2.48	3	.83	3.648*
	組內	158.12	461	.34		27.84	123	.23	
教師教學	組間	1.05	3	.35	1.111	2.43	3	.81	2.213
	組內	145.50	461	.32		45.05	123	.37	
課程內容	組間	1.21	3	.40	1.687	1.84	3	.61	2.028
	組內	109.76	461	.24		37.17	123	.30	
學習成果知覺	組間	.39	3	.40	.535	.70	3	.23	1.029
	組內	112.14	461	.24		27.92	123	.22	
人際關係	組間	2.78	3	.93	2.899*	1.97	3	.66	2.220
	組內	147.54	461	.32		36.41	123	.30	
整體性	組間	1.58	3	.53	2.954*	.81	3	.27	1.723
	組內	82.38	461	.18		19.22	123	.16	

* $p < .05$ ** $p < .01$

在學習環境滿意度方面臺中市社區大學學員30歲（含）以下組低於51歲（含）以上組。人際關係暨整體滿意度等二個層面，經雪費法事後比較後發現彼此間的差異未達顯著水準。

表 4-15 不同年齡的社區大學學員對於學習滿意度之事後比較摘要表

層面	年齡	社區大學			F值 Scheffé 法
		人數	平均數	標準差	
學習環境	1.30歲（含）以下	150	3.45	.683	6.215**
	2.31-40歲	140	3.65	.700	
	3.41-50歲	104	3.64	.526	
	4.51歲以上 □	71	3.83	.613	
行政支援	1.30歲（含）以下	150	3.81	.637	2.324
	2.31-40歲	140	3.93	.609	
	3.41-50歲	104	3.88	.471	
	4.51歲以上 □	71	4.02	.575	
教師教學	1.30歲（含）以下	150	4.05	.647	1.111
	2.31-40歲	140	4.17	.489	
	3.41-50歲	104	4.10	.486	
	4.51歲以上 □	71	4.08	.604	
課程內容	1.30歲（含）以下	150	3.87	.530	1.687
	2.31-40歲	140	3.96	.476	
	3.41-50歲	104	3.90	.456	
	4.51歲以上 □	71	4.01	.464	
學習成果 知覺	1.30歲（含）以下	150	3.83	.533	.535
	2.31-40歲	140	3.84	.497	
	3.41-50歲	104	3.80	.412	
	4.51歲以上 □	71	3.90	.508	
人際關係	1.30歲（含）以下	150	3.82	.575	2.899*
	2.31-40歲	140	3.89	.587	
	3.41-50歲	104	3.82	.523	
	4.51歲以上 □	71	4.04	.563	
整體性	1.30歲（含）以下	150	3.81	.451	2.954*
	2.31-40歲	140	3.92	.417	
	3.41-50歲	104	3.87	.366	
	4.51歲以上 □	71	3.98	.448	

* $p < .05$ ** $p < .01$

而臺中市勞工大學不同年齡層學員學習滿意整體性也達到很高的認同程度（表4-16），各年齡層之間的整體滿意程度則未達到顯著差異；僅有行政支援層面30歲（含）以下組小於41-50歲組。

表 4-16 不同年齡的勞工大學學員對於學習滿意度之事後比較摘要表

層面	年齡	勞工大學			F值 Scheffé 法
		人數	平均數	標準差	
學習環境	1.30歲(含)以下	34	3.58	.655	2.667
	2.31-40歲	46	3.78	.558	
	3.41-50歲	31	3.90	.476	
	4.51歲以上□	16	3.98	.412	
行政支援	1.30歲(含)以下	34	3.70	.451	3.648* (3) > (1)
	2.31-40歲	46	3.93	.485	
	3.41-50歲	31	4.08	.522	
	4.51歲以上□	16	3.84	.397	
教師教學	1.30歲(含)以下	34	4.26	.607	2.213
	2.31-40歲	46	4.18	.625	
	3.41-50歲	31	4.47	.579	
	4.51歲以上□	16	4.04	.592	
課程內容	1.30歲(含)以下	34	4.01	.589	2.028
	2.31-40歲	46	4.02	.584	
	3.41-50歲	31	4.23	.435	
	4.51歲以上□	16	3.83	.561	
學習成果 知覺	1.30歲(含)以下	34	4.00	.487	1.029
	2.31-40歲	46	3.86	.488	
	3.41-50歲	31	4.02	.377	
	4.51歲以上□	16	3.86	.583	
人際關係	1.30歲(含)以下	34	4.04	.567	2.220
	2.31-40歲	46	3.77	.471	
	3.41-50歲	31	3.92	.569	
	4.51歲以上□	16	4.08	.638	
整體性	1.30歲(含)以下	34	3.94	.385	1.723
	2.31-40歲	46	3.94	.390	
	3.41-50歲	31	4.13	.381	
	4.51歲以上□	16	3.94	.457	

* $p < .05$

四、不同教育程度學員對於學習滿意度的差異情形

本研究經單因子變異數分析結果發現，臺中市社區大學與勞工大學不同教育程度學員在整體學習動機方面，均達到顯著水準，呈現有差異存在。

表 4-17 不同教育程度的社區大學學員對於學習滿意之事後比較

摘要表

層面	學歷	人數	勞工大學		F值 Scheffé法
			平均數	標準差	
學習環境	1. 國中(含小學以下)	46	3.72	.576	4.291** (2) > (4)
	2. 高中職	112	3.75	.619	
	3. 專科	133	3.63	.649	
	4. 大學以上 □	174	3.48	.687	
行政支援	1. 國中(含小學以下)	46	3.84	.631	2.917* (2) > (4)
	2. 高中職	112	4.01	.589	
	3. 專科	133	3.92	.554	
	4. 大學以上 □	174	3.81	.592	
教師教學	1. 國中(含小學以下)	46	3.91	.511	1.997
	2. 高中職	112	4.13	.541	
	3. 專科	133	4.13	.504	
	4. 大學以上 □	174	4.11	.622	
課程內容	1. 國中(含小學以下)	46	3.77	.512	2.306
	2. 高中職	112	3.99	.479	
	3. 專科	133	3.95	.472	
	4. 大學以上 □	174	3.92	.496	
學習成果 知覺	1. 國中(含小學以下)	46	3.74	.531	5.183** (2) > 1 (2) > 4
	2. 高中職	112	3.99	.514	
	3. 專科	133	3.82	.477	
	4. 大學以上 □	174	3.78	.461	
人際關係	1. 國中(含小學以下)	46	3.82	.607	4.734** (2) > (4)
	2. 高中職	112	4.04	.572	
	3. 專科	133	3.86	.535	
	4. 大學以上 □	174	3.79	.565	
整體性	1. 國中(含小學以下)	46	3.80	.457	3.873** (2) > (4)
	2. 高中職	112	3.98	.438	
	3. 專科	133	3.89	.402	
	4. 大學以上 □	174	3.82	.416	

* $p < .05$ ** $p < .01$

臺中市社區大學不同學歷別達到顯著差異的各層面經由雪費法進行事後比較結果如表4-17，並說明如下：

(一) 學習環境層面，高中職組滿意程度高於大學以上組。

(二) 行政支援層面，高中職組滿意程度高於大學以上組。

(三) 學習成果知覺層面，高中職組滿意程度高於國中(含小學以下)及大學以上等二組。

(四) 人際關係層面，高中職組滿意程度高於大學以上組。

(五) 整體滿意性，高中職組滿意程度高於大學以上組。

臺中市勞工大學不同學歷別達到顯著差異的各層面經由雪費法進行事後比較結果如表4-18，並說明如下：

表 4-18 不同教育程度的勞工大學學員對於學習滿意度事後比較摘要表

層面	學歷	勞工大學			F值 Scheffé法
		人數	平均數	標準差	
學習環境	1. 高中職(含)以下	53	3.91	.450	4.696* (1) > (3)
	2. 專科	51	3.78	.523	
	3. 大學以上 □	23	3.49	.767	
行政支援	1. 高中職(含)以下	53	3.93	.529	3.621* (2) > (3)
	2. 專科	51	3.97	.450	
	3. 大學以上 □	23	3.65	.425	
教師教學	1. 高中職(含)以下	53	4.27	.614	11.996** (1,2) > (3)
	2. 專科	51	4.46	.498	
	3. 大學以上 □	23	3.77	.594	
課程內容	1. 高中職(含)以下	53	4.17	.514	9.384** (1,2) > (3)
	2. 專科	51	4.11	.503	
	3. 大學以上 □	23	3.62	.583	
學習成果知覺	1. 高中職(含)以下	53	3.97	.418	2.753
	2. 專科	51	4.00	.531	
	3. 大學以上 □	23	3.73	.437	
人際關係	1. 高中職(含)以下	53	4.03	.554	3.841* (1) > (3)
	2. 專科	51	3.93	.482	
	3. 大學以上 □	23	3.65	.623	
整體性	1. 高中職(含)以下	53	4.05	.368	11.127** (1,2) > (3)
	2. 專科	51	4.06	.367	
	3. 大學以上 □	23	3.66	.382	

* $p < .05$ ** $p < .01$

(一) 學習環境及人際關係層面，高中職組滿意程度均高

於大學以上組。

(二) 行政支援層面，專科組滿意程度高於大學組以上。

(三) 教師教學、課程內容層面及整體滿意性，高中職(含)

以下及專科組滿意程度高於大學以上組。

五、不同職業別學員對於學習滿意度的差異情形

本研究經單因子變異數分析結果發現，臺中市社區大學不同職業別學員在整體或個別層面學習滿意度方面均未有顯著差異存在，而臺中市勞工大學不同職業別的學員在學習環境、教師教學、課程內容、人際關係層面及整體性均有顯著差異存在，經由雪費法進行事後比較結果分述如下：

(一) 學習環境、教師教學、整體性滿意層面，不同職業別的受試者彼此間的差異並未達顯著水準。

(二) 課程內容層面，服務業滿意程度顯著高於從事公職或其他類組。

(三) 人際關係層面，服務業滿意程度顯著高於從事公職類組。

六、不同工作經驗學員對於學習滿意度的差異情形

本研究經單因子變異數分析結果發現，不同工作經驗的成員在整體學習滿意度方面，臺中市社區大學($F=2.912$, $p<.05$)有顯著差異存在，但經過雪費法事後考驗比較結果，不同工作經驗別的受試者彼此間的差異，並未達顯著

水準。

臺中市勞工大學學員的總體學習滿意認同程度則未有顯著差異。至於各個學習滿意度層面之單因子變異數分析結果僅在學習環境層面出現顯著差異，進行雪費法事後考驗比較結果工作經驗7-9年組滿意程度顯著高於6年（含）以下組。

第六節 臺中市社區大學學員學習動機與學習滿意度之相關分析

就學習動機的六個構面而言表，各構面與學習滿意度的六個構面及整體性除了逃避與刺激、外界期望對教師教學未達顯著相關外，如表4-19，餘皆呈顯著相關（ $r = .489 \sim .121$ ），亦即學員在學習動機得分越高與學習滿意度之得分也相對提高。

表 4-19 臺中市社區大學學員學習動機與學習滿意度之相關係數表

層面	學習滿意度						
	學習環境	行政支援	教師教學	課程內容	學習成果 知覺	人際關係	整體滿意
求知興趣	.186**	.234**	.379**	.364**	.301**	.199**	.368**
職業進展	.190**	.170**	.131**	.225**	.266**	.210**	.254**
逃避與刺激	.232**	.254**	.082	.165**	.183**	.246**	.246**
社會服務	.369**	.419**	.209**	.300**	.339**	.415**	.438**
外界期望	.277**	.249**	.048	.202**	.293**	.308**	.287**
社交關係	.324**	.366**	.121**	.294**	.372**	.489**	.406**
動機整體	.380**	.403**	.211**	.358**	.415**	.449**	.470**

** $p < .01$

第七節 臺中市勞工大學學員學習動機與學習滿意度之相關分析

就學習動機的六個構面而言，各構面與學習滿意度的六個構面及整體性除了職業進展對教師教學；逃避與刺激對行政支援、教師教學、課程內容、學習成果知覺；社會服務對教師教學；外界期望對行政支援、教師教學；整體動機對教師教學未達顯著相關外，餘皆呈顯著相關

($r = .610 \sim .177$)，如表 4-20，亦即學員在學習動機得分越高與學習滿意度之得分也相對提高。

表 4-20 臺中市勞工大學學員學習動機與學習滿意度之相關係數表

層面	學習滿意度						
	學習環境	行政支援	教師教學	課程內容	學習成果知覺	人際關係	整體滿意
求知興趣	.336**	.434**	.445**	.473**	.469**	.375**	.578**
職業進展	.327**	.300**	.152	.520**	.610**	.366**	.491**
逃避與刺激	.216*	.081	.041	.142	.144	.235**	.183*
社會服務	.545**	.343**	.076	.328**	.384**	.209*	.416**
外界期望	.364**	.103	-.130	.219*	.449**	.267**	.255**
社交關係	.504**	.376**	.177*	.488**	.362**	.431**	.508**
動機整體	.522**	.369**	.145	.491**	.554**	.435**	.552**

* $p < .05$ ** $p < .01$

第八節 臺中市社區大學與勞工大學學員學習動機對學習滿意度之多元逐步迴歸分析

本節說明臺中市社區大學學員學習動機對學習滿意度之多元逐步迴歸分析。以學習動機之求知興趣、職業進

展、外界期望、逃避或刺激、社交關係、社會服務等六個層面為預測變項，並以學習滿意度之課程內容、學習環境、學習成果知覺、教師教學、行政支援及人際關係等六個層面為效標變項，進行多元逐步迴歸分析。其詳細結果分別說明及討論如下：

一、社區大學學員學習動機對學習環境的迴歸分析

表4-21 是以社區大學學員學習動機各層面為預測變項，學員學習滿意度之學習環境為效標變項，進行多元逐步迴歸分析，由表4-21 可以發現：

- 1、投入的六個變項中有三項達到顯著水準，依序為社會服務、社交關係、及求知興趣。
- 2、上述三個變項能使迴歸模式達非常顯著水準（ $F=7.012$, $p<.01$ ），合計三個變項可解釋學習環境總變異量之17.1%，其中社會服務之 β 值最大（ $\beta=25.6\%$ ），顯示其對學習環境有較大的預測力。

表 4-21 社區大學學員學習動機對學習環境的迴歸分析

效標變項	預測變項	相關係數R	決定係數R ²	增加量R ²	原始分數迴歸係數 β	標準化分數迴歸係數 β	t 值	F 值
學習環境	社會服務	.369(a)	.136	.134	.230	.256	5.070***	72.880***
	社交關係	.399(b)	.159	.155	.149	.172	3.433**	12.544***
	求知興趣	.414(c)	.171	.166	.140	.114	2.648**	7.012**

** $p<.01$ *** $p<.001$

二、社區大學學員學習動機對行政支援的迴歸分析

表4-22 是以社區大學學員學習動機各層面為預測變項，學員學習滿意度之行政支援為效標變項，進行多元逐步迴歸分析，由表4-22 可以發現：

- 1、投入的六個變項中有三項達到顯著水準，依序為社會服務、社交關係及求知興趣。
- 2、上述三個變項能使迴歸模式達非常顯著水準（ $F = 13.628$, $p < .001$ ），合計三個變項可解釋行政支援總變異量之22.7%，其中社會服務之 β 值最大（ $\beta = 28.9\%$ ），顯示其對行政支援有較大的預測力。

表 4-22 社區大學學員學習動機對行政支援的迴歸分析

效標變項	預測變項	相關係數R	決定係數R ²	增加量R ²	原始分數迴歸係數 β	標準化分數迴歸係數 β	t 值	F 值
學習環境	社會服務	.419(a)	.176	.174	.233	.289	5935***	98.762***
	社交關係	.452(b)	.204	.201	.148	.190	3932***	16.481***
	求知興趣	.476(c)	.227	.222	.169	.154	3.692***	13.628***

*** $p < .001$

三、社區大學學員學習動機對教師教學的迴歸分析

表4-23 是以社區大學學員學習動機各層面為預測變項，學員學習滿意度之教師教學為效標變項，進行多元逐步迴歸分析，由表4-23 可以發現：

- 1、投入的六個變項中有二項達到顯著水準，依序為求知興趣及社會服務。

2、上述二個變項能使迴歸模式達非常顯著水準（ $F=45.146$ ， $p<.001$ ），合計二個變項可解釋教師教學總變異量之16.3%，其中求知興趣之 β 值最大（ $\beta=35.2\%$ ），顯示其對教師教學有較大的預測力。

表 4-23 社區大學學員學習動機對教師教學的迴歸分析

效標變項	預測變項	相關係數R	決定係數R ²	增加量R ²	原始分數回歸係數B	標準化分數回歸係數B	t 值	F 值
學習環境	求知興趣	.379(a)	.144	.142	.369	.352	8.131***	77.627***
	社會服務	.404(b)	.163	.160	.110	.144	3.315**	45.146***

** $p<.01$ *** $p<.001$

四、社區大學學員學習動機各層面對課程內容的迴歸分析

表 4-24 是以社區大學學員學習動機各層面為預測變項，學員學習滿意度之課程內容為效標變項，進行多元逐步迴歸分析，由表 4-24 可以發現：

表 4-24 社區大學學員學習動機對課程內容的迴歸分析

效標變項	預測變項	相關係數R	決定係數R ²	增加量R ²	原始分數回歸係數B	標準化分數回歸係數B	t 值	F 值
課程內容	求知興趣	.364(a)	.133	.131	.285	.312	7.395***	70.745***
	社交關係	.439(b)	.193	.189	.110	.170	3.468**	55.204***
	社會服務	.457(c)	.209	.204	.102	.152	3.080**	40.640***

** $p<.01$ *** $p<.001$

1、投入的六個變項中有三項達到顯著水準，依序為求知興趣、社交關係及社會服務。

2、上述三個變項能使迴歸模式達非常顯著水準（ $F=40.640$ ，

$p < .001$)，合計三個變項可解釋課程內容總變異量之 20.9%，其中求知興趣之 β 值最大 ($\beta = 31.2\%$)，顯示其對課程內容有較大的預測力。

五、社區大學學員學習動機對學習成果知覺的迴歸分析

表 4-25 是以社區大學學員學習動機各層面為預測變項，學員學習滿意度之學習成果知覺為效標變項，進行多元逐步迴歸分析，由表 4-25 可以發現：

1、投入的六個變項中有三項達到顯著水準，依序為社交關係、求知興趣及社會服務。

2、上述三個變項能使迴歸模式達非常顯著水準 ($F = 43.309$, $p < .001$)，合計三個變項可解釋學習成果知覺總變異量之 22.0%，其中求知興趣之 β 值最大 ($\beta = 25.5\%$)，顯示其對學習成果知覺有較大的預測力。

表 4-25 社區大學學員學習動機對學習成果知覺的迴歸分析

效標變項	預測變項	相關係數R	決定係數R ²	增加量R ²	原始分數迴歸係數B	標準化分數迴歸係數B	t 值	F 值
學習成果知覺	社交關係	.372(a)	.139	.137	.166	.255	5.246***	74.575***
	求知興趣	.449(b)	.202	.199	.217	.236	5.623***	58.470***
	社會服務	.469(c)	.220	.215	.107	.159	3.251**	43.309***

** $p < .01$ *** $p < .001$

六、社區大學學員學習動機對人際關係的迴歸分析

表 4-26 是以社區大學學員學習動機各層面為預測變項，學員學習滿意度之人際關係為效標變項，進行多元逐

步迴歸分析，由表4-26 可以發現：

- 1、投入的六個變項中有三項達到顯著水準，依序為社交關係、社會服務及求知興趣。
- 2、上述三個變項能使迴歸模式達非常顯著水準（ $F=61.127$, $p<.001$ ），合計三個變項可解釋人際關係總變異量之28.5%，其中求知興趣之 β 值最大（ $\beta=36.8\%$ ），顯示其對人際關係有較大的預測力。

表 4-26 社區大學學員學習動機對人際關係的迴歸分析

效標變項	預測變項	相關係數R	決定係數R ²	增加量R ²	原始分數回歸係數B	標準化分數回歸係數B	t 值	F 值
人際關係	社交關係	.489(a)	.239	.238	.277	.368	7.900***	145.556***
	求知興趣	.522(b)	.273	.270	.155	.199	4.250***	86.693***
	社會服務	.533(c)	.285	.280	.117	.110	2.746**	61.127***

** $p<.01$ *** $p<.001$

七、社區大學學員學習動機對學習滿意度整體性的迴歸分析

表4-27 是以社區大學學員學習動機各層面為預測變項，學員學習滿意度之學習滿意度整體性為效標變項，進行多元逐步迴歸分析，由表4-27 可以發現：

表 4-27 社區大學學員學習動機對學習滿意度整體性的迴歸分析

效標變項	預測變項	相關係數R	決定係數R ²	增加量R ²	原始分數回歸係數β	標準化分數回歸係數β	t 值	F 值
學習滿意度整體性	社會服務	.438(a)	.192	.190	.154	.265	5.770***	110.58***
	求知興趣	.527(b)	.277	.274	.228	.288	7.318***	88.618***
	社交關係	.560(c)	.313	.309	.126	.225	4.925***	70.136***

*** $p < .001$

1、投入的六個變項中有三項達到顯著水準，依序為社會服務、求知興趣及社交關係。

2、上述三個變項能使迴歸模式達非常顯著水準($F = 70.136$, $p < .001$)，合計三個變項可解釋學習滿意度整體性總變異量之31.3%，其中求知興趣之 β 值最大($\beta = 28.8\%$)，顯示其對學習滿意度整體性有較大的預測力。

八、勞工大學學員學習動機對學習環境的迴歸分析

表4-28 是以勞工大學學員學習動機各層面為預測變項，學員學習滿意度之學習環境為效標變項，進行多元逐步迴歸分析，由表4-28 可以發現：

1、投入的六個變項中有三項達到顯著水準，依序為社會服務、社交關係、及求知興趣。

2、上述三個變項能使迴歸模式達非常顯著水準($F = 25.056$, $p < .001$)，合計三個變項可解釋學習環境總變異量之37.9%，其中社會服務之 β 值最大($\beta = 36.8\%$)，顯示

其對學習環境有較大的預測力。

表 4-28 勞工大學學員學習動機對學習環境的迴歸分析

效標變項	預測變項	相關係數R	決定係數R ²	增加量R ²	原始分數回歸係數β	標準化分數回歸係數β	t 值	F 值
學習環境	社會服務	.545(a)	.297	.291	.242	.368	4.219***	52.707***
	社交關係	.592(b)	.350	.340	.164	.236	2.638**	33.435***
	求知興趣	.616(c)	.379	.364	.190	.179	2.396*	25.056***

* $p < .05$ ** $p < .01$ *** $p < .001$

九、勞工大學學員學習動機對行政支援的迴歸分析

表 4-29 是以勞工大學學員學習動機各層面為預測變項，學員學習滿意度之行政支援為效標變項，進行多元逐步迴歸分析，由表 4-29 可以發現：

表 4-29 勞工大學學員學習動機對行政支援的迴歸分析

效標變項	預測變項	相關係數R	決定係數R ²	增加量R ²	原始分數回歸係數β	標準化分數回歸係數β	t 值	F 值
行政支援	求知興趣	.434(a)	.189	.182	.325	.352	4.307***	29.082***
	社交關係	.503(b)	.253	.241	.162	.267	3.268**	21.008***

** $p < .01$ *** $p < .001$

1、投入的六個變項中有二項達到顯著水準，依序為求知興趣及社交關係。

2、上述二個變項能使迴歸模式達非常顯著水準（ $F = 21.008$, $p < .001$ ），合計二個變項可解釋行政支援總變異量之 25.3%，其中求知興趣之 β 值最大（ $\beta = 35.2\%$ ），顯示其對行政支援有較大的預測力。

十、勞工大學學員學習動機對教師教學的迴歸分析

表4-30 是以勞工大學學員學習動機各層面為預測變項，學員學習滿意度之教師教學為效標變項，進行多元逐步迴歸分析，由表4-30 可以發現：

- 1、投入的六個變項中有三項達到顯著水準，依序為求知興趣、外界期望及社交關係。
- 2、上述三個變項能使迴歸模式達非常顯著水準($F=14.430$, $p<.001$)，合計三個變項可解釋教師教學總變異量之26.0%，其中求知興趣之 β 值最大($\beta=42.6\%$)，顯示其對教師教學有較大的預測力。

表 4-30 勞工大學學員學習動機對教師教學的迴歸分析

效標變項	預測變項	相關係數R	決定係數R ²	增加量R ²	原始分數迴歸係數B	標準化分數迴歸係數B	t 值	F 值
教師教學	求知興趣	.445(a)	.198	.192	.492	.426	5.217***	30.864***
	外界期望	.485(b)	.236	.223	-.204	-.287	-3.176**	19.100***
	社交關係	.510(c)	.260	.242	.145	.191	2.032*	14.430***

* $p<.05$ ** $p<.01$ *** $p<.001$

十一、勞工大學學員學習動機對課程內容的迴歸分析

表4-31 是以勞工大學學員學習動機各層面為預測變項，學員學習滿意度之課程內容為效標變項，進行多元逐步迴歸分析，由表4-31 可以發現：

- 1、投入的六個變項中有四項達到顯著水準，依序為職業進展、求知興趣、社交關係及外界期望。

2、上述四個變項能使迴歸模式達非常顯著水準（ $F=21.877$ ， $p<.001$ ），合計四個變項可解釋課程內容總變異量之41.8%，其中職業進展之 β 值最大（ $\beta=35.1\%$ ），顯示其對課程內容有較大的預測力。

表 4-31 勞工大學學員學習動機對課程內容的迴歸分析

效標變項	預測變項	相關係數R	決定係數R ²	增加量R ²	原始分數回歸係數B	標準化分數回歸係數B	t 值	F 值
課程內容	職業進展	.520(a)	.271	.265	.312	.351	3.664***	46.393***
	求知興趣	.585(b)	.342	.331	.248	.237	2.975**	32.233***
	社交關係	.631(c)	.398	.383	.230	.334	3.915**	27.118***
	外界期望	.646(d)	.418	.399	-.118	-.183	-2.025*	21.877***

* $p<.05$ ** $p<.01$ *** $p<.001$

十二、勞工大學學員學習動機對學習成果知覺的迴歸分析

表 4-32 是以勞工大學學員學習動機各層面為預測變項，學員學習滿意度之學習成果知覺為效標變項，進行多元逐步迴歸分析，由表 4-32 可以發現：

表 4-32 勞工大學學員學習動機對學習成果知覺的迴歸分析

效標變項	預測變項	相關係數R	決定係數R ²	增加量R ²	原始分數回歸係數B	標準化分數回歸係數B	t 值	F 值
學習成果知覺	職業進展	.610(a)	.372	.366	.285	.374	4.100***	73.888***
	求知興趣	.647(b)	.419	.410	.244	.273	3.579***	44.693***
	外界期望	.667(c)	.445	.432	.110	.200	2.425*	32.930***

* $p<.05$ *** $p<.001$

1、投入的六個變項中有三項達到顯著水準，依序為職業

進展、求知興趣及外界期望。

2、上述三個變項能使迴歸模式達非常顯著水準($F=32.930$, $p<.001$)，合計三個變項可解釋學習成果知覺總變異量之44.5%，其中職業進展之 β 值最大($\beta=37.4\%$)，顯示其對學習成果知覺有較大的預測力。

十三、勞工大學學員學習動機對人際關係的迴歸分析

表4-33 是以勞工大學學員學習動機各層面為預測變項，學員學習滿意度之人際關係為效標變項，進行多元逐步迴歸分析，由表4-33 可以發現：

1、投入的六個變項中有二項達到顯著水準，依序為社交關係及求知興趣。

2、上述二個變項能使迴歸模式達非常顯著水準($F=20.617$, $p<.001$)，合計二個變項可解釋人際關係總變異量之25.0%，其中社交關係之 β 值最大($\beta=34.8\%$)，顯示其對人際關係有較大的預測力。

表 4-33 勞工大學學員學習動機對人際關係的迴歸分析

效標變項	預測變項	相關係數R	決定係數R ²	增加量R ²	原始分數迴歸係數B	標準化分數迴歸係數B	t 值	F 值
人際關係	社交關係	.431(a)	.185	.179	.238	.348	4.249***	28.437***
	求知興趣	.500(b)	.250	.237	.277	.267	3.257**	20.617***

** $p<.01$ *** $p<.001$

十四、勞工大學學員學習動機對學習滿意度整體性的迴歸分析

表 4-34 是以勞工大學學員學習動機各層面為預測變項，學員學習滿意度之學習滿意度整體性為效標變項，進行多元逐步迴歸分析，由表 4-34 可以發現：

- 1、投入的六個變項中有二項達到顯著水準，依序為求知興趣及社交關係。
- 2、上述二個變項能使迴歸模式達非常顯著水準（ $F = 51.551$, $p < .001$ ），合計二個變項可解釋學習滿意度整體性總變異量之 45.4%，其中求知興趣之 β 值最大（ $\beta = 46.6\%$ ），顯示其對學習滿意度整體性有較大的預測力。

表 4-34 勞工大學學員學習動機對學習滿意度整體性的迴歸分析

效標變項	預測變項	相關係數R	決定係數R ²	增加量R ²	原始分數回歸係數B	標準化分數回歸係數B	t 值	F 值
學習滿意度整體性	求知興趣	.578(a)	.335	.329	.349	.466	6.670***	62.850***
	社交關係	.674(b)	.454	.445	.179	.364	5.208***	51.551***

*** $p < .001$

十五、本節小結

從各預測變項對社區大學及勞工大學學員學習滿意度各層面得分及總分的迴歸預測中，可以歸納如表 4-35 臺中市社區大學及勞工大學學員學習動機對學習滿意度之多元逐步迴歸綜合表。

表 4-35 社區大學及勞工大學學員學習動機對學習滿意度之多元逐步迴歸綜合表

效標變項 預測變項	學習滿意度													
	學習環境		行政支援		教師教學		課程內容		學習成果知覺		人際關係		整體滿意	
	社區 大學	勞工 大學	社區 大學	勞工 大學	社區 大學	勞工 大學	社區 大學	勞工 大學	社區 大學	勞工 大學	社區 大學	勞工 大學	社區 大學	勞工 大學
求知興趣	3	3	3	1	1	1	1	2	2	2	2	2	2	1
職業進展	-	-	-	-	-	-	-	1	-	1	-	-	-	-
學習動機 逃避與 刺激	-	-	-	-	-	-	-	-	-	-	-	-	-	-
社會服務	1	1	1	-	2	-	3	-	3	-	3	-	1	-
外界期望	-	-	-	-	-	2	-	-	-	3	-	-	-	-
社交關係	2	2	2	2	-	3	2	3	1	-	1	1	3	2
動機整體	-	-	-	-	-	-	-	-	-	-	-	-	-	-

1 代表預測力最大；2 次之，依此類推。

如表 4-35 所示，臺中市社區大學與勞工大學學員學習動機各層面及整體變項對學習滿意度之預測作用，隨著不同的效標變項而有不同的預測力，其中學習動機中求知興趣、社會服務及社交關係等三個層面，對學習滿意度之各個層面，有主要預測力。

另外在勞工大學部份，職業進展層面對於課程內容及學習成果知覺等學習滿意度的層面有主要預測力。

第九節 社區大學與勞工大學學員學習動機與學習滿意度之差異分析

本節旨在透過雙因子變異數分析探討不同學校學員在「臺中市社區大學、勞工大學學員學習動機、學習滿意度問卷」上之得分是否有顯著差異？

一、求知興趣

將受測樣本的平均分數進行雙因子變異數分析，分析表如下：

(一) 不同性別

經分析結果可以得知在不同學校別的求知興趣達顯著的水準 ($F = 5.165, p < .05$)，如表4-36，但是在性別主要效果 ($F = 2.368, p > .05$) 與學校別對性別交互效果方面並未達到顯著水準 ($F = .189, p > .05$)，顯示出受測樣本對於求知興趣，在性別方面男性學員的平均分數與女性學員平均分數並沒有顯著差異存在；在學校別方面社區大學與勞工大學有顯著差異，社區大學求知興趣低於勞工大學；學校別與性別方面：因為交互效果並不顯著，顯示出不同學校與性別對於求知興趣概念並沒有顯著的關聯存在。

表 4-36 社區大學與勞工大學不同性別在求知興趣變異數分析摘要表

變異來源	<i>SS</i>	<i>df</i>	<i>MS</i>	<i>F</i>	<i>p</i>
組間					
大學別	1.477	1	1.477	5.165*	.023
性別	.677	1	.677	2.368	.124
大學別×性別	.054	1	.054	.189	.664
組內 (誤差)	168.188	588			
全體	10770.111	592			

* $p < .05$

(二) 不同婚姻別

經分析結果可以得知在不同學校別的求知興趣達顯著的水準 ($F = 4.389, p < .05$)，但是在婚姻別主要效果與學校別對婚姻別交互效果方面並未達到顯著水準，顯示出受測樣本對於求知興趣，在婚姻別方面已婚學員的平均分數與未婚學員平均分數並沒有顯著差異存在，顯示出不同學校與婚姻別對於求知興趣概念並沒有顯著的關聯存在。

二、職業進展

將受測樣本的平均分數進行雙因子變異數分析如下所示：

(一) 不同性別

經分析結果如表 4-37 可以得知在不同學校別的職業進展達顯著的水準 ($F = 15.056, p < .01$)，但是在性別主要效果與學校別對性別交互效果方面並未達到顯著水準，顯示出受測樣本對於職業進展，在性別方面男性學員的平均

分數與女性學員平均分數並沒有顯著差異存在；在學校別方面社區大學與勞工大學有顯著差異，社區大學學員職業進展概念低於勞工大學；學校別與性別方面：因為交互效果並不顯著，顯示出不同學校與性別對於職業進展概念並沒有顯著的關聯存在。

表 4-37 社區大學與勞工大學不同性別在職業進展變異數分析摘要表

變異來源	<i>SS</i>	<i>df</i>	<i>MS</i>	<i>F</i>	<i>p</i>
組間					
大學別	9.630	1	9.630	15.056**	.000
性別	.087	1	.087	.137	.712
大學別×性別	.763	1	.763	1.193	.275
組內（誤差）	376.093	588			
全體	7037.667	592			

** $p < .01$

（二）不同婚姻別

經分析結果可以得知在婚姻別主要效果上已婚者的職業進展動機顯著高於未婚者（ $F = 4.047, p < .05$ ），但是在學校別對不同婚姻別交互效果方面則未達到顯著水準如表 4-38，顯示出受測樣本對於職業進展，在不同學校與婚姻別對於職業進展概念並沒有顯著的關聯存在。

表 4-38 社區大學與勞工大學已婚未婚在職業進展變異數分析摘要表

變異來源	SS	df	MS	F	p
組間					
大學別	10.498	1	10.498	16.468**	.023
婚姻別	2.580	1	2.580	4.047*	.124
大學別×婚姻別	1.442	1	1.442	2.262	.664
組內（誤差）	374.818	588			
全體	7037.667	592			

* $p < .05$ ** $p < .01$

三、逃避與刺激

將受測樣本的平均分數進行雙因子變異數分析如下所示：

（一）不同性別

表 4-39 社區大學與勞工大學不同性別在逃避與刺激變異數分析摘要表

變異來源	SS	df	MS	F	p
組間					
大學別	3.168	1	3.168	4.247*	.040
性別	4.023	1	4.023	5.394*	.021
大學別×性別	.403	1	.403	.541	.462
組內（誤差）	438.630	588			
全體	5609.222	592			

* $p < .05$

經分析結果如表 4-39 可以得知在不同學校別與不同性別的學習動機在逃避與刺激均達到顯著的水準，但是在性別主要效果與學校別對性別交互效果方面並未達到顯著水準，顯示出受測樣本對於逃避與刺激，在性別方面男性學員的平均分數高於女性學員；且社區大學學員逃避與刺激動機高於勞工大學學員；不同學校與性別對於逃避與

刺激概念並沒有顯著的關聯存在。

（二）不同婚姻別

經分析結果在婚姻別主要效果上已婚與未婚者、不同學校別與婚姻別之交互效果方面均未達到顯著水準，顯示出受測樣本對於逃避與刺激層面，在不同學校與婚姻別對於職業進展概念並沒有顯著的關聯存在。

四、社會服務

將受測樣本有關社會服務層面的平均分數進行雙因子變異數分析如下所示：

（一）不同性別

經分析結果發現在不同學校別、不同性別及在學校別對性別交互效果等三方面，均未達到顯著水準，顯示出受測樣本對於社會服務層面在不同學校與性別並沒有顯著的關聯存在。

（二）不同婚姻別

經分析結果在不同學校別學員的認同程度，在社會服務層面雖然未達顯著水準，但在婚姻別主要效果上已婚者社會服務層面的動機高於未婚者，而在不同學校別與不同婚姻別之交互作用亦達顯著水準，顯示出受測樣本對於逃避與刺激層面，在不同學校與不同婚姻別對於社會服務概念有顯著的關聯存在，但因為婚姻組別少於三組，故未執行事後檢定。

表 4-40 社區大學與勞工大學不同婚姻別在社會服務變異數分析摘要表

變異來源	SS	df	MS	F	p
組間					
大學別	1.133	1	1.133	2.078	.150
婚姻別	18.315	1	18.315	33.602**	.000
大學別×婚姻別	2.697	1	2.697	4.949	.026
組內（誤差）	320.483	588			
全體	7608.556	592			

** $p < .01$

五、外界期望

將受測樣本有關外界期望層面的平均分數進行雙因子變異數分析如下所示：

（一）不同性別

經分析結果發現在不同學校別及在不同學校別對性別交互效果等二方面，均未達到顯著水準，而在性別部分則顯現出男性的外界期望認同程度高於女性的結果。

（ $F = 8.425, p < .01$ ）

（二）不同婚姻別

在不同學校別、不同學校別與不同婚姻別之交互作用均未達顯著水準，亦即受測樣本對於外界期望層面，在不同學校與不同婚姻別對於外界期望概念沒有顯著的關聯存在。

但在婚姻別主要效果上，已婚者外界期望層面的動機高於未婚者（ $F = 7.409, p < .01$ ）。

六、社交關係

將受測樣本有關社交關係層面的平均分數進行雙因子變異數分析如下所示：

(一) 不同性別

經分析結果發現在不同學校別部分，社區大學學員在社交關係層面的認同程度高於勞工大學 ($F = 6.929$, $p < .01$)。另外在不同性別的部分亦顯現男性的認同程度高於女性的認同程度 ($F = 3.926$, $p < .05$)。

在不同學校別與性別之交互作用則未達顯著水準，亦即受測樣本對於社交關係層面，在不同學校與性別對於社交關係概念沒有顯著的關聯存在。

(二) 不同婚姻別

依前項結果除了不同學校別學員對於社交關係的認同程度達到顯著差異之外，在婚姻別主要效果上，已婚者的動機也高於未婚者 ($F = 4.793$, $p < .05$)。

而不同學校別與不同婚姻別之交互作用則未達顯著水準，亦即受測樣本在不同學校與不同婚姻別對於社交關係概念沒有顯著的關聯存在。

七、學習動機整體性

將受測樣本有關學習動機整體性層面的平均分數進行雙因子變異數分析如下所示：

（一）不同性別

經分析結果發現在性別部分，男性的認同程度高於女性的認同程度（ $F = 3.963, p < .05$ ）。

在不同學校別、不同學校別與性別之交互作用等二方面則未達顯著水準。

（二）不同婚姻別

經統計分析結果，在婚姻別主要效果上，已婚者的學習動機整體性的認同程度高於未婚者（ $F = 14.115, p < .01$ ）。另外在不同學校別與不同婚姻別之交互作用亦達顯著水準，顯示出受測樣本對於層面，在不同學校與不同婚姻別對於學習動機整體性有顯著的關聯存在，但因為婚姻組別少於三組，故未執行事後檢定。

八、學習環境

將受測樣本有關學習環境層面的平均分數進行雙因子變異數分析如下所示：

（一）不同性別

經分析結果發現在學校別部分，社區大學學員在學習環境層面的滿意程度低於勞工大學（ $F = 4.706, p < .05$ ），而在性別的部分，男性的認同程度高於女性的認同程度（ $F = 4.169, p < .05$ ）。

在不同學校別與性別之交互作用則未達顯著水準。

（二）不同婚姻別

經分析結果發現已婚者對於學習環境的滿意程度高於未婚者（ $F = 15.664, p < .01$ ）。

在不同學校別與婚姻別之交互作用則未達顯著水準。

九、行政支援

將受測樣本有關行政支援層面的平均分數進行雙因子變異數分析如下所示：

（一）不同性別

經分析結果發現在學校別、性別以及不同學校別與性別之交互作用等三方面均未達顯著差異水準。

（二）不同婚姻別

經分析結果發現已婚者對於行政支援的滿意程度高於未婚者（ $F = 5.346, p < .05$ ）。

在不同學校別與婚姻別之交互作用則未達顯著水準。

十、教師教學

將受測樣本有關教師教學層面的平均分數進行雙因子變異數分析如下所示：

（一）不同性別

經分析結果發現在學校別部分，社區大學學員在教師教學層面的滿意程度低於勞工大學（ $F = 5.050, p < .05$ ），而在性別的部分，男性的認同程度低於女性的滿意程度（ $F = 4.461, p < .05$ ）。

在不同學校別與性別之交互作用則未達顯著水準。

(二) 不同婚姻別

經分析結果發現不同婚姻別、不同學校別與婚姻別之交互作用等二項，對於教師教學的滿意程度均未達顯著水準。

十一、課程內容

將受測樣本有關課程內容層面的平均分數進行雙因子變異數分析如下所示：

(一) 不同性別

經分析結果發現在學校別或性別，其滿意程度均未達顯著差異。只有在不同學校別與性別之交互作用達到顯著差異水準 ($F = 5.036, p < .05$)，但因為學校及性別組別少於三組，故未執行事後檢定。

(二) 不同婚姻別

經分析結果發現在學校別之間或婚姻別之間，其滿意程度均達到顯著差異。亦即在課程內容層面的滿意程度中，社區大學學員低於勞工大學 ($F = 4.154, p < .05$)；已婚者高於未婚者 ($F = 5.100, p < .05$)，但是在不同學校別與性別之交互作用則未達到顯著差異水準。

十二、學習成果知覺

將受測樣本有關學習成果知覺層面的平均分數進行雙因子變異數分析結果發現在學校別、性別、婚姻別、不同

學校別與性別之交互作用或不同學校別與婚姻別之交互作用等，其滿意程度均未達顯著差異。

十三、人際關係

將受測樣本有關人際關係層面的平均分數進行雙因子變異數分析如下所示：

(一) 不同性別

經分析結果發現在學校別、性別或在不同學校別與性別之交互作用等項在人際關係層面的滿意程度均未達到顯著差異水準。

(二) 不同婚姻別

經分析結果發現在學校別之間或婚姻別之間，其滿意程度均未達到顯著差異。不同學校別與婚姻別之交互作用則達到顯著差異 ($F = 7.839, p < .01$)，但因為學校及性別組別少於三組，故未執行事後檢定。

十四、滿意程度整體性

將受測樣本有關滿意程度整體性層面的平均分數進行雙因子變異數分析如下所示：

(一) 不同性別

經分析結果發現在不同學校別之滿意程度達到顯著差異 ($F = 4.076, p < .05$)。顯示社區大學學員在滿意程度整體性低於勞工大學學員的滿意程度。

而性別、不同學校別與性別之交互作用等二項則未達

到顯著差異水準。

(二) 不同婚姻別

經分析結果發現除了不同學校別有顯著差異外，不同婚姻別的學員其滿意程度也達到顯著差異 ($F = 7.805$, $p < .01$)。亦即在滿意程度整體性，社區大學學員低於勞工大學 ($F = 5.665$, $p < .01$)；已婚者高於未婚者 ($F = 7.805$, $p < .01$)，但是在不同學校別與性別之交互作用則未達到顯著差異水準。

第十節 綜合討論

一、學習動機取向

首先就臺中市社區大學學員學習動機各層面之得分，依據表4-2得知，以求知興趣的認同程度最高，逃避與刺激的平均數最低，其他層面由低至高的順序分別是外界期望、職業進展、社會服務、社交關係，顯示學習動機的六個層面在臺中市社區大學學員的認同程度偏高，換言之，臺中市社區大學學員為滿足求知興趣的動機取向是最強的，而逃避與刺激的動機取向為最弱。

在臺中市勞工大學部份，勞工大學也以求知興趣的平均數最高，其次依序是職業進展、社交關係、社會服務、外界期望、逃避或刺激。

由此可見不論是社區大學或勞工大學學員對求知興

趣的動機慾望都屬最為強烈的，由此也可以發現，臺中市社會生活環境的轉變，成人學習者日常生活中對於交際應酬的機會似乎已經略微減少，因應時代推進的潮流；世界資訊傳遞的快速及科技的演變，瞬息萬變的現在，從電腦、網路資訊科技的革新，我國加強推展成人終身學習；提昇國人國際觀及英語等語言的使用能力等刺激，讓成人多能體認到這種潮流趨勢，追求新知的學習動機便明顯呈現，此結果與黃富順（1985）、黃玉湘（2002）、顏金郎（2004）之研究結果相符。

其次在不同背景變項的社區大學學員對於學習動機之差異情形分析如表4-41所示。在性別上，社區大學不同性別成員在整體學習動機方面，未達到顯著差異。而從勞工大學男性學員在外界期望上高於女性學員來看，因勞工大學授與結業學員擁有大學推廣教育學分，給予男性學員在上司、親友的期望下，有更強烈的學習動機，社區大學則因無大學學分認證機制，學習動機則較無法達到明顯差異。

在年齡上，不同年齡臺中市社區大學學員在社會服務層面：30歲以下、31-40歲組低於51歲（含）以上組。勞工大學學員在社會服務層面：30歲以下組低於41-50歲組。由研究數據中顯示，年齡在30歲（含）以下這一組均為最低。

表 4-41 不同成員背景變項對臺中市社區大學勞工大學學員學習動機差異彙整歸納表

層面	性別		年齡		教育程度		職業		婚姻		工作經驗	
	社大	勞大	社大	勞大	社大	勞大	社大	勞大	社大	勞大	社大	勞大
求知興趣	-	-	-	-	√	-	-	-	-	-	-	-
職業進展	-	-	-	-	√	-	√	-	-	√	√	-
逃避與刺激	-	-	-	-	√	-	-	-	-	-	-	-
社會服務	-	-	√	√	√	-	-	-	√	√	-	√
外界期望	-	√	-	-	√	√	-	-	-	√	-	-
社交關係	-	-	-	-	√	√	-	-	-	√	-	-
整體性	-	-	-	-	-	-	-	-	-	√	-	-

√ 有顯著差異

相對於社區大學以51歲（含）以上這一組最高；勞工大學以41-50歲組為最高的結果可以推論，中年人在經過社會經濟面的努力過後，事業或家庭皆呈現穩定發展狀態後，在近年社會志工理念不斷推展下中年人對於社會服務的學習考量更為強烈。

在教育程度方面，求知興趣層面：國中（含小學以下）組低於高中職、專科、大學以上各組。職業進展層面：大學以上組低於高中職、專科組。逃避與刺激層面：大學組低於高中職、國中（含）以下組。社會服務層面：大學組低於專科、高中職、國中（含）以下組。外界期望層面：大學組低於高中職組。社交關係層面：大學組低於高中職

組。

由以上分析，發現學歷愈高者在學習動機任何一個層面的動機取向均較學歷低者來得弱，換言之，即學歷愈低者在學習動機任何一個層面的動機取向均高於學歷高者。這顯示出學歷較低者，特別是高中職組會較期望藉著社區大學的學習來彌補、補充學識上的不足，同時也期望藉以拓展個人的人際關係。

勞工大學的部分，外界期望層面，專科組低於高中職以下組。社交關係層面：大學以上組低於高中職以下組。勞工大學不同教育程度學員的學習動機，亦以高中職組學員受到上司、家人的鼓勵與刺激，有較強的學習動機及人際關係提升的欲求。

在職業別部分，僅有社區大學服務業組學員在職業進展層面的學習動機高於無業組，似可推論服務業者較之其他職業類組更需要積極的吸取新知識、建立新觀念的思維，藉以拓展個人的服務品質與績效，因此有較強的動機來參與社區大學的學習。

在婚姻狀況上，不論是社區大學或勞工大學，其學員在社會服務層面已婚組高於未婚組。而在社會服務方面，已婚組明顯高於未婚組，並對照不同年齡組之學習動機分析結果，更驗證了推論已婚者在經過社會經濟面的努力過後，事業或家庭在呈現穩定發展狀態後，可能已婚者較之

未婚者有較強烈的動機與參與社區事務，投入發揚志工行列的發展，進一步來為社會服務。

而臺中市勞工大學已婚的學員在職業進展、外界期望、社交關係及整體性等動機層面均較未婚者高的結果可以推論，大多數已婚者較未婚者更在意家人或其他重要他人的期望與看法，也認為透過勞工大學的學習有助於個人職業生涯的進展及社交生活的進展與提升。

在工作經驗上，職業進展層面：社區大學學員工作經驗達7至9年者的認同度高於工作經驗達16年以上者。社會服務層面：由此推論，工作年資7至9年者，希望藉由學習新知，來尋求職業生涯突破的可能，較工作狀態已經穩定的工作經驗達16年以上的資深從業者，學習動機較為強烈。而工作年資較長者，其工作職務與環境已較為穩定，所以對於回饋社會或社交關係提升的動機較工作年資短者為強。

二、學習滿意度

首先就臺中市社區大學學員學習滿意度各層面之得分，依據表4-3得知，就學員學習滿意度各層面而言，學習環境的平均數最低，其次依序是學習成果知覺、人際關係、行政支援、課程內容、教師教學，顯示學習動機的六個層面在臺中市社區大學學員的認同程度偏高，其中以教師教學的認同程度最高。在臺中市勞工大學部份，勞工大

學也以學習環境的滿意程度最低，其次依序是行政支援、人際關係、學習成果知覺、課程內容、教師教學。

換言之，臺中市社區大學及勞工大學學員對於教師聘任以實務專長專業為考量，輔以與學員互動良好之情形下，獲得滿意程度是最強的，而學習環境則因為社區大學多借用國小教室，以小學生課桌椅充當成人學習設備、交通、停車；勞工大學承辦單位上課地點位處舊市區、西屯區離市中心較遠之大專校院地理交通便捷程度不足等問題未能符合學員需求，造成滿意程度較低。其中又以「教師教學」層面的滿意度最高，而「學習環境」層面的滿意度相對較低。由此也可以發現，社區大學與勞工大學教師在教學過程中，與成人學習者互動良好，但在於社區大學與勞工大學所提供的學習環境均認為有可以提供更好學習環境的空間。

其中社區大學以10、「您對於教師的教學態度感到..」得分最高。而以3、「對社區大學的硬體設備感到（例如教學媒體、課桌椅、停車場..等）」之得分較低。勞工大學則以11、「您對於教師的專業知識感到....」得分最高。而以8、「您對於收費標準與其所提供的服務感到...」之得分較低。

其次在不同背景變項的社區大學學員對於學習滿意度之差異情形分析如表4-42 所示：

表 4-42 不同成員背景變項對臺中市社區大學勞工大學學員學習滿意度差異彙整歸納表

層面	性別		年齡		教育程度		職業		婚姻		工作經驗	
	社大	勞大	社大	勞大	社大	勞大	社大	勞大	社大	勞大	社大	勞大
學習環境	-	-	-	-	√	√	-	-	√	-	-	-
行政支援	-	-	-	√	√	-	-	-	√	√	-	-
教師教學	-	√	-	-	-	√	-	-	√	-	-	-
課程內容	-	-	-	-	-	√	-	√	√	√	-	-
學習成果知覺	-	-	-	-	√	-	-	-	-	√	√	-
人際關係	-	-	-	-	√	√	-	√	√	√	-	-
整體性	-	-	-	-	√	√	-	-	√	-	-	-

√ 有顯著差異

在性別上，臺中市社區大學與臺中市勞工大學不同性別學員在整體學習滿意度方面，未達到顯著差異這個結果與 Binner (1994)、李麗美 (2002)、黃玉湘 (2002)、顏金郎 (2004) 等人的研究結果是相符的。另外，在臺中市勞工大學學員在教師教學滿意度的層面上，出現了女性學員滿意度更高於男性學員學習滿意程度的顯著差異。

在年齡上，臺中市勞工大學學員在行政支援層面的滿意程度，30歲（含）以下組低於41-50歲組，可以瞭解，青年族群對於服務品質的認知與期望較年長者為高，對於行政支援的即時與內容是可以多予注意的。

在教育程度上，臺中市社區大學學習環境層面：高中職組滿意程度高於大學以上組；行政支援層面：高中職組

滿意程度高於大學以上組；學習成果知覺層面：高中職組滿意程度高於國中（含小學以下）及大學以上等二組；人際關係層面：高中職組滿意程度高於大學以上組；整體滿意性：高中職組滿意程度高於大學以上組。此結果與黃玉湘（2002）的研究發現在教育程度上無顯著差異並不相符。

臺中市勞工大學方面，學習環境及人際關係層面高中職組滿意程度均高於大學以上組；教師教學層面：國中（含小學以下）及大學以上組滿意程度低於高中職及專科等二組；課程內容層面：高中職及專科組滿意程度高於大學以上組；整體滿意性：高中職及專科等二組滿意程度高於大學以上組。

在職業別上，不同職業的成員在整體學習滿意度及個別層面方面，不同職業的學員對於臺中市社區大學的學習滿意度皆未有顯著差異。由此得知，無論何種職業對於學習滿意度的評價同樣沒有太大差異，此結果與黃玉湘（2002）的研究發現在全國社區大學學員在教育程度上無顯著差異是相符的。

臺中市勞工大學學員在課程內容層面：服務業組滿意程度高於從事公職或其他類組；人際關係層面：服務業組滿意程度高於從事公職組。

在婚姻別上，臺中市社區大學成員已婚在學習滿意整體性方面高於未婚者；在學習環境、行政支援、教師教學、

課程內容及人際關係的層面中，已婚學員的滿意程度均較未婚者為高，均達到顯著差異，此結果與黃玉湘（2002）的研究結果是相符的。

另外，臺中市勞工大學已婚學員在行政支援、課程內容、學習成果知覺、人際關係等層面均高於未婚學員的學習滿意度。

在工作經驗上，不同服務年資的學員在整體學習滿意度及個別層面方面，對於臺中市社區大學的學習滿意度皆未有顯著差異。此結果與黃玉湘（2002）的研究發現在全國社區大學學員工作經驗愈久者在學習滿意度上無論哪一個構面都較未曾工作過組要來得高的結果是不相同的。

而臺中市勞工大學學員在學習環境層面工作經驗7-9年組滿意程度顯著高於4-6年組及3年（含）以下組。

三、臺中市社區大學與勞工大學學員學習滿意度因不同成員背景變項而有所不同

經由雙因子變異數分析結果，臺中市社區大學與勞工大學學員對於學習動機之比較結果如表4-43所示，社區大學學員在求知興趣、職業進展低於勞工大學，而在逃避與刺激、社交關係層面社區大學學員高於勞工大學學員。從這個結果顯示勞工大學結業後授與大學推廣教育學分，較為吸引在追求較高學位或職業專長發展的成人學習者，而社區大學學員比較重視人際關係的建立與追求。

表 4-43 臺中市社區大學與勞工大學學員學習動機差異彙整歸納表

層面	學校別	性別	婚姻別
求知興趣	社大 < 勞大	N.S.	N.S.
職業進展	社大 < 勞大	N.S.	已婚 > 未婚
逃避與刺激	社大 > 勞大	男性 > 女性	N.S.
社會服務	N.S.	N.S.	已婚 > 未婚
外界期望	N.S.	男性 > 女性	已婚 > 未婚
社交關係	社大 > 勞大	男性 > 女性	已婚 > 未婚
動機整體性	N.S.	男性 > 女性	已婚 > 未婚

N.S. 無顯著差異

在逃避與刺激、外界期望、社交關係及動機整體性等層面，整體參加社區大學與勞工大學的學員，男性學員的平均分數高於女性學員。

已婚者的職業進展、社會服務、外界期望、社交關係及學習動機整體性層面高於未婚者，這個結果也顯示出，已婚者在家庭關係建立、穩定發展後，參與終身學習的動機較為強烈。

經由雙因子變異數分析結果，臺中市社區大學與勞工大學學員對於學習動機之比較結果如表 4-44 所示，社區大學學員在學習環境、教師教學、課程內容及學習滿意整體性等層面的滿意程度均低於勞工大學，由此結果可以發現，勞工大學學員人數與社區大學學員人數相比雖然差距很大，但是勞工大學卻也以成人在職業進展的學習需求中，與社區大學成功的進行市場區隔，並以大學講師、教室等較嚴格的師資、環境條件，來獲得較高的滿意程度。

表 4-44 臺中市社區大學與勞工大學學員學習滿意度差異彙整歸納表

層面	學校別	性別	婚姻別
學習環境	社大<勞大	男性>女性	已婚>未婚
行政支援	N.S.	N.S.	已婚>未婚
教師教學	社大<勞大	男性<女性	N.S.
課程內容	社大<勞大	N.S.	已婚>未婚
學習成果知覺	N.S.	N.S.	N.S.
人際關係	N.S.	N.S.	N.S.
整體性	社大<勞大	N.S.	已婚>未婚

N.S.無顯著差異

而在性別的部分，男性學員在學習環境層面的滿意程度高於女性學員，但是在教師教學滿意成度則出現了男性低於女性。

在婚姻別上，已婚者在學習環境、行政支援、課程內容及學習滿意整體性層面均高於未婚者，這個結果也顯示出，已婚者除了參與終身學習的動機較為強烈，對於臺中市社區大學及勞工大學所提供的終身學習機會，也給予高度的肯定。

四、臺中市社區大學與勞工大學學員學習動機取向愈高則學習滿意度愈高

就學習動機的六個取向而言，臺中市社區大學學員各取向與學習滿意度的六個層面及整體性除了「逃避與刺激」、「外界期望」對「教師教學」未達顯著相關外，其餘皆呈顯著相關，亦即學員在學習動機認同程度愈高；學習滿意度之得分也相對提高。

在臺中市勞工大學的部分，學員各取向與學習滿意度的六個層面及整體性除了「逃避與刺激」、「外界期望」對「行政支援」；「職業進展」、「逃避與刺激」、「社會服務」、「外界期望」、「動機整體性」對「教師教學」；「逃避與刺激」對「課程內容」；「逃避與刺激」對「學習成果知覺」等未達顯著相關外，其餘也呈顯著相關，顯示學員在學習動機認同程度愈高；學習滿意度之得分也相對提高。

五、臺中市社區大學學員學習動機對學習滿意度有預測力

臺中市社區大學學員學習動機各層面及整體變項對學習滿意度之預測作用，隨著不同的效標變項而有不同的預測力，其中學習動機中「求知興趣」與「社會服務」層面，對學習滿意度之「學習環境」、「行政支援」、「教師教學」、「課程內容」、「學習成果知覺」、「人際關係」、「整體滿意」等七個層面，均有主要預測力。

臺中市勞工大學學員學習動機各層面及整體變項對學習滿意度之預測作用，則以學習動機中「求知興趣」與「社交關係」層面，對學習滿意度之「學習環境」、「行政支援」、「教師教學」、「課程內容」、「人際關係」、「整體滿意」等六個層面，均有主要預測力。

另外勞工大學學員在「職業進展」對「課程內容」、「學習成果知覺」及「外界期望」對「教師教學」、「學

習成果知覺」等層面也出現了程度不等的預測力，是勞工大學與社區大學比較不同的研究結果。

第五章 結論與建議

本研究旨在探討臺中市社區大學與勞工大學學員學習動機與學習滿意度並比較二所學校之差異；同時針對不同成員背景變項對學習動機與學習滿意度進行分析，依自編「臺中市社區大學、勞工大學學員學習動機、學習滿意度問卷」為研究工具，對臺中市六所社區大學及臺中市勞工社區大學共六百五十位學員為研究對象，經統計與資料處理以獲得研究結果，在分析與討論之後，就此研究結果做一綜合性結論，並提出具體建議。

本章共分成二節，第一節結論；第二節建議。

第一節 結論

綜合上述研究發現，所得結論如下：

一、臺中市社區大學及勞工大學學員對學習動機取向呈現高認同度，並且以「求知興趣」取向為最強

根據研究指出臺中市社區大學學員學習動機於學習動機取向各項觀點認同度均頗高。

就學員學習動機各層面而言，求知興趣的平均數最高，其次依序是逃避或刺激、社交關係、社會服務、外界期望、職業進展。因此，可以說社區大學學員為「滿足求知興趣」的動機取向是最強的，而「逃避應酬或不愉快的

事情」的動機取向相對為最弱。

臺中市勞工大學亦呈現相同的學習動機傾向，但比較特別的是，在「追求職業進展」的學習動機為勞工大學學員第二高認同程度，與社區大學以社交關係為第二高認同程度的結果不同。

二、臺中市社區大學與勞工大學學員對於學習滿意度評價頗高，其中以「教師教學」為最高

臺中市社區大學學員學習滿意度之整體得分，顯示臺中市社區大學學員大部分都認為滿意。

就學員學習滿意度各而言，以教師教學的平均數最高，其次依序是課程內容、行政支援、人際關係、學習成果知覺、學習環境。顯示學員對於「教師教學」所感受到的滿意程度最高，而「學習環境」的滿意程度雖然相對較低，但仍獲得中性偏高的滿意度。

臺中市勞工大學學員學習滿意度之整體得分，也顯示臺中市勞工大學學員學習滿意度普遍頗高。顯示受試者對於臺中市勞工大學學員學習滿意度各項觀點，大部分都認為滿意。

就學員學習滿意度各而言，以教師教學的平均數最高，其次依序是課程內容、學習成果知覺、人際關係、行政支援、學習環境。顯示學員對於「教師教學」的認同程度最高，而「學習環境」的認同程度相對較低。

三、學習動機取向會因背景變項不同而呈現差異

臺中市社區大學與勞工大學學員學習動機會因成員不同背景（如性別、年齡、教育程度、職業、婚姻、工作經驗）而有所差異。

- （一）在性別方面，臺中市社區大學學員學習動機取向並無顯著性差異；勞工大學男性學員在外界期望上高於女性學員。
- （二）在年齡方面，臺中市社區大學與勞工大學學員均在社會服務層面有顯著性差異。
- （三）在教育程度方面，臺中市社區大學學員在求知興趣、職業進展、逃避或刺激、社會服務、外界期望、社交關係等層面有顯著差異；臺中市勞工大學則在外界期望、社交關係等層面有顯著差異。
- （四）在職業方面，臺中市社區大學學員在職業進展及整體性等層面有顯著性差異；臺中市勞工大學在各個動機層面則未出現顯著差異。
- （五）在婚姻方面，臺中市社區大學學員在社會服務方面有顯著性差異；臺中市勞工大學學員在職業進展、外界期望、社交關係及整體性等動機層面呈現顯著差異。
- （六）在工作經驗方面，臺中市社區大學學員學習動機在職業進展層面有顯著差異；臺中市勞工大學學員則

在社會服務層面的學習動機有顯著性差異。

四、學習滿意度會因背景變項不同而呈現差異

臺中市社區大學與勞工大學學員學習滿意程度會因成員不同背景（如性別、年齡、教育程度、職業、婚姻、工作經驗）而有所差異。

（一）在性別方面，臺中市社區大學與勞工大學學員學習滿意度均無顯著性差異。

（二）在年齡方面，臺中市社區大學不同年齡層之學員學習滿意度未有顯著性差異。臺中市勞工大學學員在行政支援層面的滿意程度有顯著性差異。

（三）在教育程度方面，臺中市社區大學學員在學習環境、行政支援、學習成果知覺、人際關係、整體滿意性等層面有顯著差異；臺中市勞工大學則在學習環境、人際關係、教師教學、課程內容、整體滿意性等層面有顯著差異。

（四）在職業方面，臺中市社區大學不同職業別學員學員在學習滿意程度各層面上，無顯著性差異；臺中市勞工大學則在課程內容及人際關係等層面出現顯著差異。

（五）在婚姻方面，臺中市社區大學學員在滿意整體性、學習環境、行政支援、教師教學、課程內容及人際關係方面有顯著性差異；臺中市勞工大學學員在職

業進展、外界期望、社交關係及整體性等動機層面呈現顯著差異；臺中市勞工大學已婚學員在行政支援、課程內容、學習成果知覺、人際關係等層面。

(六) 在工作經驗方面，臺中市社區大學不同工作年資學員學習滿意度均未有顯著差異；臺中市勞工大學學員在學習環境層面有顯著性差異。

五、臺中市社區大學與勞工大學學習動機與滿意度在不同層面呈現顯著差異

經本研究分析結果，臺中市社區大學學員與臺中市勞工大學學員在求知興趣、職業進展、逃避與刺激、社交關係等學習動機層面有顯著差異。

臺中市社區大學學員與臺中市勞工大學學員在學習環境、教師教學、課程內容及學習滿意整體性等層面的滿意程度，呈現顯著差異。

六、臺中市社區大學與勞工大學學員學習動機取向愈高，則學習滿意度愈高

就學習動機的六個取向互相比較，則可看出其均與學習滿意度整體之係數皆達到顯著相關，顯示兩者之間具有正相關存在。亦即學習動機分數越高，則學習滿意度越高。

第二節 建議

根據本研究發現與結論，針對臺中市社區大學與臺中

市各社區大學、勞工大學行政主管機關與臺中市勞工大學及未來研究等三方面提出建議。

一、對臺中市社區大學行政主管機關與各社區大學的建議如下：

(一) 社區大學終身學習活動應繼續推廣與紮根

從研究中顯示出社區大學學員對於學習參與普遍存在高學習動機，學習滿意度也有接近滿意的評價，如何維持學習者學習的動機不輟、持續保有學習的熱情與肯定，建議主管行政機關與辦理單位能繼續以社區為根基，繼續紮根與深耕，以推展社區終身學習的理念，並養成居民現代公民意識。

(二) 鼓勵設置成人教學所需的教室設備與場地

臺中市社區大學大部分均未有專屬的成人教室、校區，均以臺中市所屬國中、國小低樓層教室為教學場地，而國小低樓層教室更屬多數，形成大人穿小鞋的窘境，建議善用、釋出學校現有空間教室，並鼓勵設置成人教學所需的教室設備與場地，以獲得更高的滿意程度。

(三) 規劃更適合學員所需要的課程，吸引更多社區居民參與，以提升市政的滿意程度

民眾對於吸取現代活新知，適應生活需求，藉以豐富生活，達成個人發展目標。已逐漸培養出終

身學習觀念，希望能藉此充實生活內涵，提昇生活品質。因此，社區大學承辦單位可以針對求知興趣、社會服務及社交關係等三項具有主要預測力之學習動機，規劃更適合學員所需要的課程，吸引更多社區居民參與，以提升市政的滿意程度。

二、對臺中市勞工大學行政主管機關的建議

（一）增加鄰近學員的授課地點，並提供停車場地

臺中市勞工大學雖然採取與大學推廣中心合作開班的策略來克服教室設備的問題，但是因為合作學校所處地理位置或停車問題，造成學習滿意程度的影響，應可以考量如何改善，以貼近學員學習時所期望的環境需求。

（二）提供升學、就業或在職的行政支援與輔導

勞工大學學習參與者以高中職、專科學歷居多，並以求職興趣及職業進展為主，因此應可針對學員職業生涯發展，規劃所需持續學習之課程，並提供升學、就業或在職期間的輔導，來提升行政支援的滿意程度。

（三）社會服務觀念有待紮根

志願服務工作是近年來政府積極推展的政策之一，且投入志願服務工作更是個人自我實現、獲得自我及他人肯定的達成指標之一。如何透過終身

學習課程的參與，激發學員參與社會服務的動機與實踐，並藉助這種力量，達到淨化社會風氣、達成公民社會的目標，是可以努力的。

三、對後續研究者的建議

(一) 研究對象方面

本研究係以參與終身學習者為施測對象，進行調查、分析臺中市社區大學與勞工大學學員學習動機與滿意度比較之研究，惟學校除了學習者以外，亦包含教師及校務行政人員，因此建議往後可針對教師及校務行政系統對於終身學習相關的認知與實施情形，進行相關研究。

另外，因為目前勞工大學學員人數僅三百餘位，與臺中市社區大學每年超過一萬五千名的參與人數相較，造成樣本數產生的困難，因而在不同背景變項（例如年齡、職業、年資等）之個別樣本數不足，無法進行雙因子變異數分析。

因此未來勞工大學學員如可順利持續增加，建議可以進一步瞭解、分析社區大學與勞工大學各層面與變項間之差異情形。

(二) 研究方法方面

本研究採調查研究法進行，所調查的結果代表的是整體趨向，無法針對六所社區大學及三所勞工

大學承辦單位個別辦理情形分別進行分析討論，未來研究方法可嘗試利用觀察研究、深度訪談、實驗設計研究（比較社區大學與勞工大學學員參與學習的差異）等方法蒐集資料，藉以深入地瞭解各個社區大學與勞工大學影響學習動機與學習滿意度的主要因素及差異原因。

（三）研究變項方面

從各預測變項對社區大學與勞工大學學員學習滿意度各層面得分及總分的迴歸預測中發現，學習動機六個層面案中，大多以「求知興趣」、「社會服務」及「社交關係」等三個層面具有預測力，且亦難達到很高的解釋變異量，因此是否有影響成人學習更多的動機層面，是未來研究者可以再行深入探討的。

參考書目

一、中文部分

王文科（2003）。教育研究法。台北：五南。

王全得（2003）。成人教育的學習型態、動機和滿意度相關性研究--以國立高雄餐旅學院推廣教育技藝班為例。義守大學管理研究所碩士論文，未出版，高雄。

朱敬先（2001）。教育心理學，台北：五南。

吳婉如（1993）。臺灣地區長青學苑教師教學型態與學員學習滿意度之研究。國立台灣師範大學社會教育研究所碩士論文，未出版，台北市。

李麗美（2002）。松年大學學員自我導向學習傾向與學習滿意度關係之研究。國立中正大學成人及繼續教育研究所碩士論文，未出版，嘉義。

周希炯（2003）。學習動機、人格特質與學習滿意間關係之研究---以私立大學商管學程碩士在職專班為例。淡江大學商管學院高階主管管理碩士論文，未出版，台北。

林生傳（1994）。教育心理學。台北：五南。

林佩怡（1998）。二專餐飲管理科學生學習滿意度之研究。中國文化大學生活應用科學研究所碩士論文，未出

- 版，台北市。
- 林清江（1996）。學習社會的高等教育型態。成人教育雙月刊，30，2-4。
- 林博文（1999）。綜合高中學生對工業類科職業學程學習滿意度研究。南港高工學報，17，217-240。
- 施玉娟（2001）。成人參與社區大學學習動機之研究。國立中正大學/成人及繼續教育研究所碩士論文，未出版，嘉義。
- 胡夢鯨（1994）。台灣地區成人教育現代化進程中的困境與出路。成人教育雙月刊，22，10-18。
- 馬芳婷（1988）。社教機構短期研習班教師教學行為與學生學習滿意度之研究。國立台灣師範大學社會教育研究所碩士論文，未出版，台北市。
- 國語日報出版中心（2004）。新編國語日報辭典。台北：國語日報社。
- 張春興（1975）。心理學。台北：東華。
- 張春興（1994）。現代心理學。台北：東華。
- 張春興、林清山（1989）。教育心理學。台北：東華。
- 教育部（1998）。邁向學習社會。台北：教育部。
- 教育部（1998）。邁向學習社會白皮書。台北：教育部。
- 教育部（1999）。立法院教育委員會第四屆第一會期報告。台北。

教育部（2002）。九十一年下半年補助社區大學及其相關團體經費總表。台北。

教育部（2002）。九十一年上半年補助社區大學及其相關團體經費總表。台北。

教育部（2003）。立法院教育委員會第五屆第四會期報告。台北。

終身學習法（2002）。

許慧卿（2004，4月）。我國終身教育政策的法制化。論文發表於教育部主辦之「教育部93年度終身教育推動研習會」，屏東。

陳李綢、郭妙雪（1998）。教育心理學。台北市：五南。

陳茂祥（2003）。大學推廣教育理論與實踐。台北：師大書苑。

陳陽德、簡子濤（2000）。臺中市設置社區大學規劃研究暨試辦計畫。臺中：東海大學自治研究中心（臺中市政府委託研究）。

黃玉湘（2002）。我國社區大學學員學習動機與學習滿意度之研究。國立中正大學成人及繼續教育學系碩士論文，未出版，嘉義。

黃明玉（2004）。成人學習者自我導向學習傾向、班級學習氣氛與學習滿意度之研究。國立高雄師範大學成人教育研究所碩士論文，未出版，高雄。

- 黃益松（2001）。技職校院在職進修部學生學習動機、學習滿意度與學習後行為關係之研究-以嶺東技術學院為例。中華大學工業工程與管理研究所碩士論文，未出版，新竹。
- 黃富順（1999）。從大學推廣教育談社區大學的設立。成人教育雙月刊，52，39-45。
- 黃富順（1982）。成人的學習動機。高雄：復文。
- 黃富順（2004，4月）。社會變遷中終身學習典範的形塑。論文發表於教育部主辦之「教育部93年度終身教育推動研習會」，屏東。
- 黃贊瑾（2003）。臺北市社區大學與協辦學校互動問題之研究。臺北市立師範學院國民教育研究所，未出版，臺北市。
- 楊國賜（1992）。我國成人教育的發展動向。中央月刊，25，24-25。
- 葉玉珠、高源令、修慧蘭、曾慧敏、王珮玲、陳惠萍（2003）。教育心理學。台北：心理。
- 臺中市政府（2004）。臺中市政府辦理社區大學紀年表。臺中。
- 臺中市政府（2005）。臺中市勞工大學。2005年4月10日，取自 <http://www.ce.cyut.edu.tw/labor>
- 臺北市政府教育局（1999）。臺北市設置社區大學規劃研

究暨試辦計畫：總報告。臺北。

臺北市政府教育局（2001）。臺北市政府辦理社區大學簡報。臺北市。

臺北縣政府勞工局（2004）。臺北縣勞工大學實施要點。2005年12月5日，取自

<http://www.labor.tpc.gov.tw/lau/lau16-1.htm>

蓋浙生（1979）。教育經濟學研究。台北：教育部計畫小組。

廣東、廣西、湖南、河南辭源修訂組商務印書館編輯部（1990）。大陸版辭源。台北：遠流。

鄧欣怡（2000）。義工在組織中的學習滿意度與工作投入關係之研究—以義務張老師為例。國立中正大學成人及繼續教育研究所碩士論文，未出版，嘉義。

蕭安成（1998）。隔空與非隔空學習者自我導向學習傾向和學習滿意度之研究。國立高雄師範大學教育碩士論文，未出版，高雄。

簡茂發、楊國樞、文崇一、吳聰賢、李亦園（1993）。信度與效度分析 社會及行為科學研究法上冊。台北：東華。

顏金郎（2004）。嘉義縣山區原住民參與成人教育活動的學習動機與滿意度之研究。國立中正大學成人及繼續教育研究所碩士論文，未出版，嘉義。

魏銀河（2003）。台南市社區大學學員學習滿意度及其相關因素之研究。國立中正大學成人及繼續教育學系碩士論文，未出版，嘉義。

二、西文部分

Aslanian, C. B., & Brickell, H. M. (1980). *Americans in transition: life changes as reasons for adult learning*. New York: College Entrance Examination Board.

Behuniak, P. & Gable, R. (1982). Sex differences in satisfaction with college and attitude about future employment for five college majors. *Journal of College Student Personnel*, 23(1), 11-17. (ERIC Document Reproduction Service No. EJ257 581).

Boshier, R.W. (1971). Motivational orientations of adult education participants: A factor analytic exploration of Houle's typology. *Adult Education*, 21(2), 3-26.

Burgess, P. (1971). Reasons for adult participation in-group educational activity. *Adult education*. 22(1), 3-29.

Domer, D. E., Carswell, J. W., & Spreckelmeyer, K. F. (1983). *Understanding educational satisfaction. The University of Kansas School of Architecture and Urban Design* . (ERIC Document Reproduction Service No. ED 232

600).

- Fujita-Starck, P.J., & Thompson, J.A. (1994). *The effects of motivation and classroom environment on the satisfaction of noncredit continuing education students*. AIR 1994 Annual Forum Paper. (ERIC Document Reproduction service No. Ed. 373 646).
- Hendry, A.M. (1983). Measuring adult student satisfaction : A model. *Canadian Vocational Journal*, 19 (1) , 47-50.
- Herzberg, F. (1957). *Job attitudes: Review of research and opinion*. Pittsburgh: Psychological Service of Pittsburgh.
- Houle, C.O. (1961). *The inquiring mind*. Madison: University of Wisconsin Press.
- Kidd, J.R. (1976). *How adult learn*. New York: Association Press.
- Knowles, M.S. (1970). *The modern practice of adult education*. New York: Association Press.
- Long, H.B. (1985). Contradictory expectations? Achievement and satisfaction in adult learning. *Journal of Continuing Higher Education*, 33(3), 10-12.
- Mangano, J. & Corrado, T. (1979). *Adult students' satisfaction at six two-year colleges*. (ERIC Document

Reproduction Service No. ED180 563).

Maslow, A. H. (1943). *A Theory of Human Motivation*.

Psychological Review, 50, 370-396.

McVatta, R. (1981). *Factors contributing to student affect,*

satisfactuon, and behavioral intention: Research

extension at the community college. (ERIC Document

Reproduction Service No. ED203 962).

Morstain, B. R., & Smart, J.C. (1974). Reasons for

participation in adult education courses: A multivariate

analysis of group differences. *Adult Education*. 24(2),

83-98.

Organization for Economic Co-operation and Development

(O.E.C.D.). (1977). *Learning opportunities for adults*

(Vol. I) — Participation in adult education. Paris:

OECD.

Ridley, D.R., Miller, B.G., & Williams, C.H. (1995). *The*

1995 assessment report on CNU online. (ERIC

Document Reproduction Service No. ED: 397 070).

Sheffield, S.B. (1964). *The orientation of adult continuing*

learners, in D.Solomon (ED.), The continuing learners.

Chicago: Center for the Study of Liberal Education for

Adults.

Tough, A. (1982). *The adult learning projects (2nd ed.)*.

Ontario: The Ontario institute for studies in education.

Woolfolk, A. E. (1995). *Educational psychology (6th ed.)*.

Boston: Allyn, & Bacon.

附錄一 專家學者名單

姓 名	職 稱
趙志揚	國立彰化師範大學工業教育與技術學系教授
陳茂祥	私立朝陽科技大學通識中心助理教授
張美雲	臺中市政府教育局社會教育課課長
孫本禎	私立朝陽科技大學推廣教育中心課務組組長
林偉專	臺中市政府勞工局勞工行政課課長
林秋月	私立中臺科技大學推廣教育中心推廣組組長
王芬雅	私立朝陽科技大學推廣教育中心推廣組組長

註 依姓氏筆畫排序

附錄二 臺中市社區大學與勞工大學學員學習動機與學習滿意度調查問卷（專家學者審查問卷）

敬愛的教育先進：

您好！感謝您在百忙之中審查此問卷。本問卷係用以瞭解臺中市社區大學與勞工大學學員學習動機、學習滿意度。為建立本研究工具的效度，懇請惠賜卓見。茲將編製的題目臚列如下，並請您就每一小題的適用程度，在適當的“□”中打“√”。

若有修正意見，也請您不吝指教，直接修正或書寫於該題下，以作為研究者修改之參考。

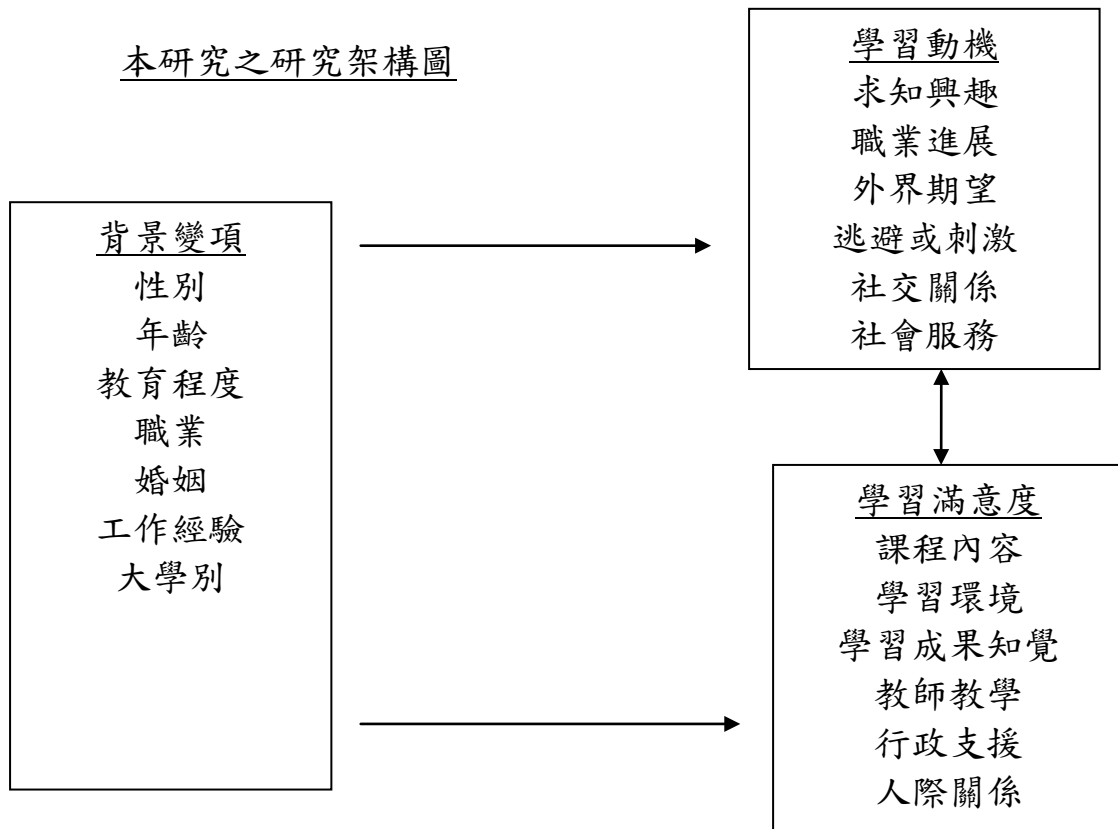
感謝您的指導，問卷填妥後，麻煩您利用回郵信封於4月20日（星期三）以前寄回或傳真至（04）2225-9359 鄭隆為收，再次感謝您，謝謝！

敬頌
時祺

國立彰化師範大學工業教育與技術學系
技職行政管理碩士班
指導教授：莊智鋒 博士
梁滄郎 博士
研究生：鄭隆為 敬上

中華民國九十四年四月

本研究之研究架構圖



【第一部分：個人基本資料】

1、性別： (1)男 (2)女

2、年齡： (1)20歲(含)以下 (2)21-30歲 (3)31-40歲
 (4)41-50歲 (5)51歲以上

3、最高學歷： (1)國中 (2)高中職 (3)專科
 (4)大學 (5)研究所

4、職業： (1)無 (2)商 (3)工 (4)公 (5)教
 (6)軍 (7)自由業 (8)服務業 (9)其他_____

5、婚姻： (1)未婚 (2)已婚 (3)離婚(分居)
 (4)喪偶 (5)其他_____

6、工作經驗： (1)未曾工作過 (2)未滿3年 (3)4-6年 (4)7-9年
 (5)10-12年 (6)13-15年 (7)16年以上

【第二部分：您對社區大學或勞工大學學員學習動機的意見】

適合程度 有關學習動機的參考資料如下：

求知興趣(1-5)，職業進展(6-10)，逃避或刺激(11-15)，社會服務(16-19)，外界期望(20-22)，社交關係(23-25)

求知興趣：學習者主要為求知而求知，即學習的目的在於追求知識，

以滿足求知慾、獲取新知。

- 1、 參加社區大學（或勞工大學）是為了滿足我學習新知的求知慾。
適合 修正後適用（意見如下） 不適合
修正意見：_____
- 2、 參加社區大學（或勞工大學）是為了增廣我生活上的常識。
適合 修正後適用（意見如下） 不適合
修正意見：_____
- 3、 因為我對社區大學（或勞工大學）所開的課程感到興趣。
適合 修正後適用（意見如下） 不適合
修正意見：_____
- 4、 參加社區大學（或勞工大學）是為了增進我的專業知識，充實自己。
適合 修正後適用（意見如下） 不適合
修正意見：_____
- 5、 參加社區大學（或勞工大學）是為了彌補過去我所學的不足。
適合 修正後適用（意見如下） 不適合
修正意見：_____

職業進展：基於職位升遷或加薪上需要獲取文憑或資格，以求得職業發展等理由而參與學習。

- 6、 我參加社區大學（或勞工大學）是為了轉換職業做準備。
適合 修正後適用（意見如下） 不適合
修正意見：_____
- 7、 我參加社區大學（或勞工大學）是為了工作或職務上需要。
適合 修正後適用（意見如下） 不適合
修正意見：_____
- 8、 我參加社區大學（或勞工大學）是為了工作升遷或加薪。
適合 修正後適用（意見如下） 不適合
修正意見：_____
- 9、 我參加社區大學（或勞工大學）是基於社會競爭，擔心遭淘汰。
適合 修正後適用（意見如下） 不適合
修正意見：_____
- 10、 我參加社區大學（或勞工大學）是為了參加就業或升學考試。
適合 修正後適用（意見如下） 不適合
修正意見：_____

逃避或刺激：反映參與者追求刺激的需要，或逃避厭煩、無聊的環境，而參與學習。

11、我參加社區大學（或勞工大學）是為了紓解煩悶的生活。

適合 修正後適用（意見如下） 不適合

修正意見：_____

12、看見或聽說親友參加進修，所以我也參加社區大學（勞工大學）。

適合 修正後適用（意見如下） 不適合

修正意見：_____

13、我參加社區大學（或勞工大學）是為了減少應酬的困擾。

適合 修正後適用（意見如下） 不適合

修正意見：_____

14、我參加社區大學（或勞工大學）是為了逃避不愉快的事情。

適合 修正後適用（意見如下） 不適合

修正意見：_____

15、參加社區大學（或勞工大學）是為了自我挑戰，進一步肯定我自己。

適合 修正後適用（意見如下） 不適合

修正意見：_____

社會服務：學習者參與教育活動，在於為社會或社區提供服務或貢獻心力，故參與學習以儲備及增進自己服務社會人群的能力。

16、我參加社區大學（或勞工大學）是希望將來能為社區多作些事。

適合 修正後適用（意見如下） 不適合

修正意見：_____

17、我參加社區大學（或勞工大學）為了協助提升社區教育、文化水準。

適合 修正後適用（意見如下） 不適合

修正意見：_____

18、我參加社區大學（或勞工大學）為了參與社團運作活動，服務社會。

適合 修正後適用（意見如下） 不適合

修正意見：_____

19、我參加社區大學（或勞工大學）是為了學習如何解決社會問題。

適合 修正後適用（意見如下） 不適合

修正意見：_____

外界期望：參加教育活動目的在於迎合他人的期望而參與進修。

20、我參加社區大學（或勞工大學）是受到上司、師長鼓勵。

適合 修正後適用（意見如下） 不適合

修正意見：_____

21、我參加社區大學（或勞工大學）符合親朋好友期望。

適合 修正後適用（意見如下） 不適合

修正意見：_____

22、我參加社區大學（或勞工大學）是為了提昇自己積極、奮發的形象。

適合 修正後適用（意見如下） 不適合

修正意見：_____

社交關係：參與教育活動目的在於發展或改進個人的社交關係。

23、我參加社區大學（或勞工大學）是為了融入朋友的團體。

適合 修正後適用（意見如下） 不適合

修正意見：_____

24、我參加社區大學（或勞工大學）是為了結交新朋友，拓展社交圈。

適合 修正後適用（意見如下） 不適合

修正意見：_____

25 我參加社區大學（或勞工大學）是為了和過去師長、同學、朋友或同事在一起，繼續聯絡感情。

適合 修正後適用（意見如下） 不適合

修正意見：_____

【第三部分：您對社區大學學員學習滿意度的意見】

適合程度 有關學習滿意度的參考資料如下：

學習環境(1-4)，行政支援(5-9)，教師教學(10-15)

課程內容(16-20)，學習成果(21-26)，人際關係(27-30)

學習環境：指學習者對學習環境的地點、空間、軟硬體設施，以及整體學習環境氣氛等滿意程度的看法。

1、我對社區大學（勞工大學）的上課地點感到滿意。

適合 修正後適用（意見如下） 不適合

修正意見：_____

2、我對社區大學（勞工大學）的學習空間大小感到滿意。

適合 修正後適用（意見如下） 不適合

修正意見：_____

3、我對社區大學（勞工大學）的軟硬體設備感到滿意。

適合 修正後適用（意見如下） 不適合

修正意見：_____

4、整體而言，我對社區大學（勞工大學）的環境感到滿意。

適合 修正後適用（意見如下） 不適合

修正意見：_____

行政支援：指學習者對行政人員服務態度與學員意見反應能力等整體服務滿意程度的看法。

5、社區大學（勞工大學）的教職員的服務，讓我感覺很親切。

適合 修正後適用（意見如下） 不適合

修正意見：_____

6、社區大學（勞工大學）行政人員能協助解決我對課程相關問題。

適合 修正後適用（意見如下） 不適合

修正意見：_____

7、社區大學（勞工大學）行政人員能提供我所有的相關諮詢。

適合 修正後適用（意見如下） 不適合

修正意見：_____

8、我對於社區大學（勞工大學）的收費與其所提供的服務，感覺合理。

適合 修正後適用（意見如下） 不適合

修正意見：_____

9、整體而言，我對社區大學（勞工大學）的行政支援感到滿意。

適合 修正後適用（意見如下） 不適合

修正意見：

教師教學：指學習者對教師的學識或專業技能、教師講授內容難易度與清晰度、教學態度及技巧等滿意程度的看法。

10、我覺得社區大學（勞工大學）教師的教學態度認真。

適合 修正後適用（意見如下） 不適合

修正意見：

11、我覺得社區大學（勞工大學）教師的專業知識豐富。

適合 修正後適用（意見如下） 不適合

修正意見：

12、我覺得社區大學（勞工大學）教師的講解清晰。

適合 修正後適用（意見如下） 不適合

修正意見：

13、社區大學（勞工大學）的教師教學親切、讓我們有被尊重的感覺。

適合 修正後適用（意見如下） 不適合

修正意見：

14、社區大學（勞工大學）的教師瞭解我學習的狀況。

適合 修正後適用（意見如下） 不適合

修正意見：

15、整體而言，我對社大（勞工大學）教師教學感到滿意。

適合 修正後適用（意見如下） 不適合

修正意見：

課程內容：指學習者對於課程內容能否滿足個人預期所欲達到效果、課程內容是否深淺適中等滿意程度的看法。

16、社區大學（勞工大學）的課程內容豐富，我感到滿意。

適合 修正後適用（意見如下） 不適合

修正意見：

17、社區大學（勞工大學）的課程內容設計的難易，適合我的程度。

適合 修正後適用（意見如下） 不適合

修正意見：

18、社區大學（勞工大學）的課程內容對我的工作有幫助。

適合 修正後適用（意見如下） 不適合

修正意見：

19、社區大學（勞工大學）的課程內容對我的生活有幫助。

適合 修正後適用（意見如下） 不適合

修正意見：

20、整體而言，我對社區大學課程內容感到滿意。

適合 修正後適用（意見如下） 不適合

修正意見：

學習成果：指學習者對於參與學習活動後是否能有效應用於工作或生活上、知能上的提升等滿意程度的看法。

21、我在社區大學（勞工大學）學到許多工作上所需的知識技能。

適合 修正後適用（意見如下） 不適合

- 修正意見：_____
- 22、參與社區大學（勞工大學）後，我學到更好的學習方法和策略。
適合 修正後適用（意見如下） 不適合
修正意見：_____
- 23、參與社區大學（勞工大學）學習後，提升了我的學習的興趣，讓我想參加其他學習課程。
適合 修正後適用（意見如下） 不適合
修正意見：_____
- 24、參與社區大學（勞工大學）學習後，提昇了我的考取職業證照能力。
適合 修正後適用（意見如下） 不適合
修正意見：_____
- 25、參與社區大學（勞工大學）學習後，提昇了我的取得更高學歷的能力與興趣。
適合 修正後適用（意見如下） 不適合
修正意見：_____
- 26、整體而言，我滿意在社區大學（勞工大學）的學習成果。
適合 修正後適用（意見如下） 不適合
修正意見：_____

人際關係：指學習者在學習過程中或學習後與同學、師長的相處情形、或因此結識志同道合的朋友等滿意程度上的看法。

- 27、我在社區大學（勞工大學）結交了許多志同道合的朋友。
適合 修正後適用（意見如下） 不適合
修正意見：_____
- 28、我在社區大學（勞工大學）透過與同學的相處，提升了人際關係處理的能力。
適合 修正後適用（意見如下） 不適合
修正意見：_____
- 29、我與社區大學（勞工大學）教師、行政人員的相處良好。
適合 修正後適用（意見如下） 不適合
修正意見：_____
- 30、整體而言，我滿意在社區大學（勞工大學）所培養的人際關係。
適合 修正後適用（意見如下） 不適合
修正意見：_____

本問卷至此結束，如有其他卓見或建議事項，懇請書寫於下：

您的寶貴意見將是本研究進步的動力，衷心感謝您的協助與支持！謝謝！

附錄三 臺中市社區大學學員學習動機與學習滿意度調查問卷

敬愛的社區大學同學：

您好！感謝您在百忙之中填答此份問卷。本問卷係用以瞭解臺中市社區大學學員學習動機、學習滿意度，祈對社區大學推動理論與實務之瞭解有所助益，所填資料僅做學術研究之用，問卷中各題項答案並無對錯之分，作答時並不需填寫姓名，敬請放心填答。

問卷填妥後，請於五月十五日（星期日）以前交由貴校聯絡人彙整寄回，再次感謝您，謝謝！

敬頌
安祺

國立彰化師範大學工業教育與技術學系
技職行政管理碩士班
指導教授：莊智鋒 博士
梁滄郎 博士
研究生：鄭隆為 敬上

中華民國九十四年五月

【第一部分：個人基本資料】

填答說明：請在以下個題中適當選項前的內，以勾選方式填答。

- 1、性別： (1)男 (2)女
- 2、年齡： (1)30歲(含)以下 (2)31-40歲
 (3)41-50歲 (4)51歲以上
- 3、最高學歷： (1)國中（含小學以下） (2)高中職
 (3)專科 (4)大學以上
- 4、職業： (1)無 (2)商 (3)工 (4)公 (5)教
 (6)自由業 (7)服務業 (8)其他_____
- 5、婚姻： (1)未婚 (2)已婚
- 6、工作經驗： (1)3年(含以下) (2)4-6年 (3)7-9年
 (4)10-12年 (5)13-15年 (6)16年以上

【請翻背面】

第二部分：學習動機

以下問題是想瞭解您當初就讀社區大學的考量原因，請就下列「非常同意」、「同意」、「無意見」、「不同意」、「非常不同意」等五種答案，於□中勾選最符合的一個答案。

	非常同意	同意	無意見	不同意	非常不同意
	5	4	3	2	1
1、就讀社區大學是為了學習新知。	<input type="checkbox"/>	<input type="checkbox"/>	<input type="checkbox"/>	<input type="checkbox"/>	<input type="checkbox"/>
2、就讀社區大學是因為對課程感到興趣。	<input type="checkbox"/>	<input type="checkbox"/>	<input type="checkbox"/>	<input type="checkbox"/>	<input type="checkbox"/>
3、就讀社區大學是為了彌補過去所學的不足。	<input type="checkbox"/>	<input type="checkbox"/>	<input type="checkbox"/>	<input type="checkbox"/>	<input type="checkbox"/>
4、就讀社區大學是為了工作或職務上需要。	<input type="checkbox"/>	<input type="checkbox"/>	<input type="checkbox"/>	<input type="checkbox"/>	<input type="checkbox"/>
5、就讀社區大學是基於社會競爭，擔心遭淘汰。	<input type="checkbox"/>	<input type="checkbox"/>	<input type="checkbox"/>	<input type="checkbox"/>	<input type="checkbox"/>
6、就讀社區大學是為了參加證照檢定或升學考試。	<input type="checkbox"/>	<input type="checkbox"/>	<input type="checkbox"/>	<input type="checkbox"/>	<input type="checkbox"/>
7、就讀社區大學是為了紓解煩悶的生活。	<input type="checkbox"/>	<input type="checkbox"/>	<input type="checkbox"/>	<input type="checkbox"/>	<input type="checkbox"/>
8、就讀社區大學是為了減少應酬的困擾。	<input type="checkbox"/>	<input type="checkbox"/>	<input type="checkbox"/>	<input type="checkbox"/>	<input type="checkbox"/>
9、就讀社區大學是為了逃避不愉快的事情。	<input type="checkbox"/>	<input type="checkbox"/>	<input type="checkbox"/>	<input type="checkbox"/>	<input type="checkbox"/>
10、就讀社區大學是希望將來能為社區多作些事。	<input type="checkbox"/>	<input type="checkbox"/>	<input type="checkbox"/>	<input type="checkbox"/>	<input type="checkbox"/>
11、就讀社區大學是為了參與社團活動，服務社會。	<input type="checkbox"/>	<input type="checkbox"/>	<input type="checkbox"/>	<input type="checkbox"/>	<input type="checkbox"/>
12、就讀社區大學是為了瞭解社會問題。	<input type="checkbox"/>	<input type="checkbox"/>	<input type="checkbox"/>	<input type="checkbox"/>	<input type="checkbox"/>
13、就讀社區大學是受到上司、師長鼓勵。	<input type="checkbox"/>	<input type="checkbox"/>	<input type="checkbox"/>	<input type="checkbox"/>	<input type="checkbox"/>
14、就讀社區大學符合親朋好友期望。	<input type="checkbox"/>	<input type="checkbox"/>	<input type="checkbox"/>	<input type="checkbox"/>	<input type="checkbox"/>
15、就讀社區大學是為了提昇積極奮發的形象。	<input type="checkbox"/>	<input type="checkbox"/>	<input type="checkbox"/>	<input type="checkbox"/>	<input type="checkbox"/>
16、就讀社區大學是為了融入朋友的團體。	<input type="checkbox"/>	<input type="checkbox"/>	<input type="checkbox"/>	<input type="checkbox"/>	<input type="checkbox"/>
17、就讀社區大學是為了結交新朋友拓展社交圈。	<input type="checkbox"/>	<input type="checkbox"/>	<input type="checkbox"/>	<input type="checkbox"/>	<input type="checkbox"/>
18、就讀社區大學是為提昇自己的社交層次。	<input type="checkbox"/>	<input type="checkbox"/>	<input type="checkbox"/>	<input type="checkbox"/>	<input type="checkbox"/>

第三部分：學習滿意度的意見

以下問題是想瞭解您就讀社區大學的過程中，您感受到的滿意程度，請就下列「非常滿意」、「滿意」、「無意見」、「不滿意」、「非常不滿意」等五種答案，於□中勾選最符合的一個答案。

非常滿意 5
滿意 4
無意見 3
不滿意 2
非常不滿意 1

- 1、您對社區大學上課地點的交通便利性感到
- 2、您對社區大學的上課空間大小感到
- 3、對社區大學的硬體設備感到（例如教學媒體、課桌椅、停車場.等）...
- 4、您對社區大學的軟體設備感到（例如教材、書籍.等）
- 5、整體而言，您對社區大學的環境感到
- 6、您對於社區大學教職員的服務感到
- 7、對於行政人員提供您所需的相關諮詢感到
- 8、您對於收費標準與其所提供的服務感到
- 9、整體而言，您對社區大學的行政支援感到
- 10、您對於教師的教學態度感到
- 11、您對於教師的專業知識感到
- 12、您對於教師的講解清晰程度感到
- 13、在教師教學過程中，您所被尊重的感覺，讓您感到
- 14、教師對於您學習狀況的關心與瞭解，讓您感到
- 15、整體而言，您對社區大學教師教學感到
- 16、您對於課程內容的豐富性感到
- 17、課程內容對於您工作上的幫助感到
- 18、課程內容對於您生活的幫助感到

【請翻背面】

- | | | | | | |
|--|------------------|--------|-------------|-------------|-----------------------|
| | 非
常
滿
意 | 滿
意 | 無
意
見 | 不
滿
意 | 非
常
不
滿
意 |
| | 5 | 4 | 3 | 2 | 1 |
- 19、整體而言，您對社區大學課程內容感到
- 20、您參與這次學習後，對於工作所需知識技能的幫助感到
- 21、您參與這次學習後，對於自己的學習方法和策略相關能力的提升程度，感到
- 22、對於您參與這次學習後，提升學習興趣的程度感到
- 23、您參與學習後，提升取得更高學歷的能力與興趣方面感到 ..
- 24、整體而言，您在社區大學的學習成果感到
- 25、您在這次學習中，結交許多志同道合的朋友方面感到
- 26、您在同學之間彼此個性差異處理能力的提升方面感到
- 27、整體而言，您在這次學習中所培養的人際關係感到

本問卷至此結束，如有其他卓見或建議事項，懇請書寫於下：

您的寶貴意見將是本研究進步的動力，衷心感謝您的協助與支持！謝謝！