

公務出國或赴大陸地區報告（出國類別：考察）

臺中市政府赴美國進行
姊妹市交流暨市政考察案
出國報告

服務機關：臺中市政府

姓名職稱：盧秀燕市長等 15 人

派赴國家：美國

出國期間：115 年 3 月 11 日至 3 月 21 日

報告日期：115 年 6 月 22 日

目 錄

摘要.....	2
壹、出國人員名單.....	4
參、過程（行程紀要）	6
一、 參訪日程暨交流合作項目	6
二、 參訪昆西市場（Quincy Market）	10
三、 拜會姊妹市曼徹斯特市魯艾（Jay P. Ruais）市長	13
四、 拜會波士頓市吳弭（Michelle Wu）市長	16
五、 參訪麻省理工學院媒體實驗室（MIT Media Lab）	20
六、 拜會紐英崙中華公所.....	24
七、 出席大波士頓地區僑宴.....	26
八、 拜會紐約中華公所暨向國父銅像致意	28
九、 出席紐約地區僑宴.....	31
十、 參訪 911 國家紀念博物館（National September 11 Memorial & Museum）	33
十一、 參訪紐約世界貿易中心轉運站（World Trade Center Transportation Hub） ...	36
十二、 參訪大都會藝術博物館（The Metropolitan Museum of Art）	40
十三、 時代廣場（Time Square）	43
十四、 美國外交關係協會（Council on Foreign Relations）座談會	46
十五、 參訪新澤西州 The HELIX NJ 創新園區.....	49
十六、 參訪新澤西州 AI 創新中心 NJ AI Hub	53
十七、 拜會馬里蘭州米勒（Aruna Miller）副州長	55
十八、 拜會美國在台協會華盛頓總部藍鶯（Ingrid D. Larson）執行理事.....	58
十九、 「三合一綠色通道」合作備忘錄簽署儀式暨大華府地區僑界歡迎晚會	60
二十、 拜會美國聯邦眾議院「國會台灣連線」共同主席巴拉特（Mario Diaz-Balart）、與華府智庫學者座談會.....	64
二十一、 拜會西雅圖市長凱蒂·威爾遜（Katie B. Wilson）	66
二十二、 參訪亞馬遜球體公司總部（The Spheres）	70
二十三、 拜會姊妹市塔可瑪市易卜生（Anders Ibsen）市長.....	72
肆、心得與達成效益	76
伍、建議	85

摘要

市長本次率團赴美國訪問，行程跨越新澤西州、馬里蘭州等 5 個州、9 個行政區，包括波士頓 (Boston)、紐約 (New York)、華盛頓特區 (Washington, D.C.)、西雅圖 (Seattle) 等全球政經中心，涵蓋 3 大重要任務：深化城市交流、關心僑胞及鞏固臺美情誼，並在能源穩定、區域安全、科技產業與全球貿易等關鍵議題上，進行意見交流。

美國是臺中市姊妹市及友好城市最多的國家，市長於訪美期間分別拜會姊妹市曼徹斯特市魯艾 (Jay P. Ruais) 市長、塔可瑪市易卜生 (Anders Ibsen) 市長以及馬里蘭州米勒 (Aruna Miller) 副州長、西雅圖威爾遜 (Katie B. Wilson) 市長、波士頓市吳弭 (Michelle Wu) 市長等政要，深化增加雙邊互動，建立長期合作夥伴關係。

美國也是臺灣僑民分布最為密集之國家之一，市長本次應邀出席大波士頓地區、紐約地區及華盛頓特區等三場僑宴，向僑胞傳遞來自故鄉的關懷與問候，介紹臺中近年在經濟、建設與國際交流上的亮眼成果，獲現場出席僑胞高度肯定，並與北美台灣商會聯合總會簽署三合一綠色通道合作備忘錄 (MOU)，建立單一窗口服務機制，協助有意返臺投資、置產或定居之僑胞簡化流程，提升行政效率與服務品質，並進一步深化雙向合作關係與未來經貿投資交流契機。

此行與美國外交關係協會 (Council on Foreign Relations, CFR)、華府多位智庫專家學者及美國聯邦眾議院「國會台灣連線」共同主席巴拉特 (Mario Diaz-Balart) 進行深度對談，並會晤美國在台協會執行理事及多位聯邦政府高級官員，交流內容涵蓋經貿合作、產業升級、科技創新等多元議題，建立臺美雙向溝通橋樑，反映臺灣人民追求穩定繁榮真實聲音。

此外，亦實地考察美國新澤西人工智慧創新中心 HELIX 創新園區及 NJ

AI Hub、紐約世界貿易中心轉運站、911 國家紀念博物館、大都會藝術博物館及麻省理工學院媒體實驗室（MIT Media Lab）等重要場館設施，透過借鏡國際前瞻思維，致力於精進大眾運輸之韌性規劃、厚植人工智慧與數位轉型之產業根基，優化公共服務品質並提升城市治理之國際競爭力。

本次訪美行程結合本府施政願景，考察城市外交、智慧創新、招商引資等措施，期待將此行成果落實為具體的施政藍圖，除持續深化與美國城市情誼，並將臺中的產業底蘊與治理經驗推向國際舞台，向世界展現臺中充滿韌性與創新魅力的城市能量。

壹、出國人員名單

編號	單位	職稱	姓名
1.	臺中市政府	市長	盧秀燕
2.	臺中市政府	副市長	黃國榮
3.	臺中市政府交通局	局長	葉昭甫
4.	臺中市政府都市發展局	局長	李正偉
5.	臺中市政府衛生局	局長	曾梓展
6.	臺中市政府新聞局	局長	樂治誼
7.	臺中市政府研究發展考核委員會	主任委員	林鼎超
8.	臺中市政府秘書處	處長	謝佳蓁
9.	臺中市政府國際事務委員會	委員	翁履中
10.	臺中市工商發展投資策進會	副總幹事	林家興
11.	臺中市政府研究發展考核委員會	專門委員	李驊容
12.	臺中市政府新聞局	科長	陳冠吉
13.	臺中市政府秘書處	科長	洪隆益
14.	臺中市政府秘書處	科員	洪怡琳
15.	臺中市政府衛生局	科員	李宗祐

貳、目的

美國為臺灣僑民旅居最密集之國家，亦是本市締結姊妹市與友好城市最多國家，本次出訪秉持深化城市交流、關懷海外僑胞、鞏固臺美情誼三大核心理念，將臺中經貿產業、城市發展與國際治理推向世界舞台，展現本市具備韌性與創新魅力的城市能量。

為深化臺美城市外交並拓展國際經貿合作，透過拜會馬里蘭州、西雅圖及波士頓等重要政要，鞏固與姊妹市及友好城市之情誼，並建立長期夥伴關係；同時，藉由與美國外交關係協會（CFR）及多家華府智庫的深度對談，扮演雙邊溝通橋樑，反映對穩定與繁榮的訴求。此外，本次考察亦結合招商引資與城市治理，除與北美台灣商會簽署綠色通道合作備忘錄（MOU）以簡化僑胞回臺中投資、定居等行政流程外，更實地取經新澤西人工智慧中心、麻省理工學院媒體實驗室等前瞻機構，期能將國際智慧城市創新思維導入臺中施政藍圖，全面提升城市競爭力與國際影響力。

參、過程（行程紀要）

一、參訪日程暨交流合作項目

日期	行程內容	交流合作項目
3月11日 (三)	搭乘班機前往波士頓	
3月12日 (四) 波士頓	參訪昆西市場	借鏡結合歷史建築保存、商業機能導入與整體都市再發展策略，帶動周邊區域活絡經濟，形塑具吸引力的都市公共場域。
	拜會姊妹市曼徹斯特市魯艾市長	就居住正義、街友議題及犯罪防治等議題等議題深入交流，並誠摯邀請魯艾市長造訪臺中，為未來雙邊合作開啟更多契機。
3月13日 (五) 波士頓	拜會波士頓市吳弭市長	就交通建設、青年安居、女性參政等議題深入交流，並誠摯邀請吳弭市長造訪臺中，為未來雙邊合作開啟更多契機。
	參訪麻省理工學院媒體實驗室（MIT Media Lab）	借鏡實驗室創新思維及科技技術，拓展數位轉型視野，也為推動市府智慧治理與政策制定升級，注入新策略思維與實踐動能。
	參訪紐英崙中華公所	向大波士頓地區僑胞傳遞來自故鄉的關懷與問候，介紹臺中近年在經濟、建設與國際交流上的亮眼成果，促進雙邊互動交流。
	波士頓地區僑宴	關心在美發展僑民，市長以「團結真有力、家和萬事興」專題演講，介紹臺中以「家庭」為核心的施政理念，以及近年在經濟、建設與國際交流上的亮眼成果，並誠摯邀請僑胞參與臺中發展，共創互惠繁榮未來。

日期	行程內容	交流合作項目
3月14日 (六) 紐約	拜會紐約中華公所主席	感謝華僑堅定支持中華民國，並向大紐約地區僑胞傳遞來自故鄉的關懷與問候，介紹臺中近年在經濟、建設與國際交流上的亮眼成果，促進雙邊互動交流。
	大紐約地區僑宴	關心在美發展僑民，市長向在海外打拚的僑胞致敬，讚許大家憑藉臺灣人「愛拚才會贏」的精神，介紹本市近年在經濟、建設與國際交流上的亮眼成果，並誠摯邀請僑胞投資臺中，共創正向互惠循環發展。
3月15日 (日) 紐約	參訪911國家紀念博物館	借鏡其重建經驗，兼顧歷史保存、公共空間再造與交通系統整合的做法，提供都市更新規劃重要啟發，以安全、韌性與人文溫度為核心，提升市民生活品質，展現城市現代及傳統和諧共存精神。
	參訪紐約世界貿易中心轉運站	深入瞭解轉運中心規劃經驗，做為未來轉運中心建置、公共運輸設施升級重要參考。
	參訪大都會博物館	借鏡其營運治理、展覽策劃、公共教育及文化品牌發展經驗，以期提升本市文化場館之策展質量、國際能見度與發展能量。
	參訪時代廣場	借鏡其由車本交通翻轉為人本交通及硬體設計實務做法，作為未來推動大範圍行人友善環境、商圈空間重塑及道路斷面設計之重要參考依據。

日期	行程內容	交流合作項目
3月16日 (一) 新澤西州	美國外交關係協會 (Council on Foreign Relations, CFR) 座談會	鞏固臺美情誼，傳達國內真實聲音，市長以其名「SHIOW」發表談話，闡述內部團結重要性，並介紹本市近年在經濟、建設上亮眼成果，並誠摯邀請在座學者造訪，強化臺美情誼，提升互信，促進雙邊合作關係。
	參訪新澤西 The HELIX NJ 創新園區	借鏡新澤西 The HELIX NJ 創新園區，透過政策工具整合創新園區與國際招商並行經驗，持續強化產官學合作機制，提升城市產業競爭力與國際連結之參考。
	參訪新澤西人工智慧中心 NJ AI Hub	借鏡新澤西 NJ AI Hub 推動 AI 研發、創新應用及人才培育，並加速 AI 技術於產業落地應用，作為本市未來加速 AI 技術應用之參考。
3月17日 (二) 華盛頓特區	拜會馬里蘭州米勒副州長	就雙方經貿往來、高科技產業及教育文化等議題深入交流，期盼為未來雙邊合作開啟更多契機，並邀請米勒副州長造訪臺中。
	拜會美國在臺協會藍鶯執行理事及聯邦政府官員	鞏固臺美關係，傳達國內真實聲音，雙方就臺美區域安全、半導體供應鏈等議題進行交流，並介紹本市優勢產業，為雙方企業創造穩定投資環境，促進雙邊合作關係。
	簽署三合一綠色通道合作備忘錄	與北美台灣商會聯合總會簽署三合一綠色通道合作備忘錄，優化僑胞行政效率，提升投資臺中吸引力，進一步強化臺中產業經濟發展。

日期	行程內容	交流合作項目
	大華府地區僑宴	關心在美發展僑民，市長以搭橋的人發表演說，分享從政理念，並介紹本市近年在經濟、建設與國際交流上的亮眼成果，並誠摯邀請僑胞參與臺中發展，共創繁榮未來。
3月18日 (三) 華盛頓特區	拜會美國聯邦眾議院「國會台灣連線」共同主席巴拉特及與華府智庫座談會	與華府重要國會議員、官員、學者對話，鞏固臺美情誼，傳達臺灣人民對穩定與繁榮的真實聲音外，並介紹本市近年在經濟、建設上亮眼成果，並誠摯邀請造訪臺中，促進雙邊合作關係。
3月19日 (四) 西雅圖	拜會西雅圖威爾遜市長	就居住正義、大眾運輸等議題深入交流，並誠摯邀請威爾遜市長造訪臺中，期盼為未來雙邊合作開啟更多契機。
	參訪亞馬遜球體總部	借鏡亞馬遜總部經驗，建築設計可轉化為都市減碳的重要載體，以參考其廢熱回收與植栽調節模式，強化「引風、增綠、留藍」策略，以改善都市熱島效應。
	拜會 姊妹市塔可瑪易卜生市長	就基礎建設、社會住宅、大眾運輸及藝術文化等議題深入交流，並誠摯邀請易卜生市長造訪臺中，為未來合作開啟更多契機。
	搭乘班機返臺	
3月21日 (六)	抵臺	

二、參訪昆西市場（Quincy Market）

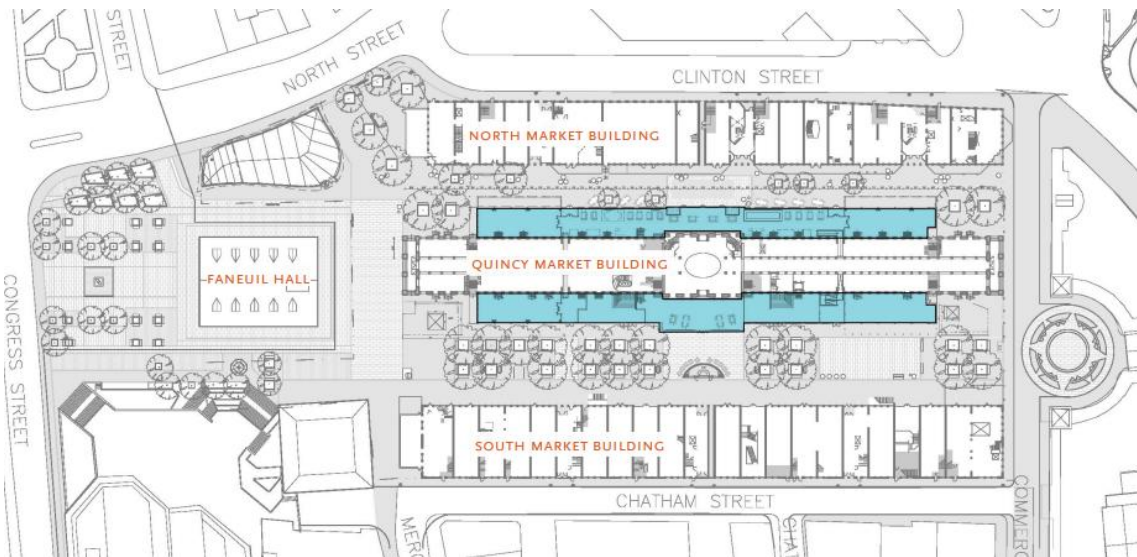
昆西市場自 1970 年代導入節慶市集與複合式商業概念，歷史建築再利用成功轉型為以體驗經濟為導向的公共空間，成為舊市場活化的先驅案例之一，亦為該市重要觀光景點，其發展模式展現歷史保存與商業機能整合的可能性，有效帶動周邊地區人流與經濟活動，盼透過本次參訪，對未來本市推動歷史建築再利用、導入多元商業機能及都市再發展等政策之參考，以形塑具吸引力且具活力的都市公共場域。

昆西市場又名法尼爾廳市場，落成於 1826 年，為 19 世紀美國規模最大的市場建築群之一，其建築保留了經典的希臘復興風格，圓頂天窗除具視覺美感外，更兼顧自然採光與引導熱空氣排放的通風機能；此市場群由北市場、南市場及中間的昆西市場主棟組成，其命名係為紀念以「不徵稅、不舉債」方式籌建該市場、對波士頓市政發展有卓越貢獻的時任市長約西亞·昆西（Josiah Quincy）。

該市場早期曾為波士頓關鍵的漁獲集散中心，後因設施老舊及商業中心轉移而面臨衰落，1970 年代，波士頓政府推動法尼爾廳市集廣場（Faneuil Hall Marketplace）更新計畫，引進結合餐飲、零售與公共活動的「節慶市集」概念，保留歷史建築骨架，安裝帆布篷、設置推車攤位及特色餐廳等空間調整運用，1976 年正式重新開幕，促使昆西市場成功轉型為體驗導向的消費空間，更成為活化市中心、開啟複合式舊市場改造之先驅。

此外該場域在軟體規劃上亦相當周全，波士頓市政府提供專業的免費導覽服務，其官網針對多元飲食需求者提供詳盡的餐廳指引，展現了公共服務的細膩度，目前昆西市場每年吸引超過 1,200 萬名遊客造訪，已成為波士頓不可或缺的經濟增長引擎與文化地標；昆西市場營運方式採公私協作，建築

權屬歸市府所有，確保資產價值永續，管理則委託民間專業機構，為歷史空間注入商業亮點，實現政府資產活化與城市經濟成長的三贏局面。

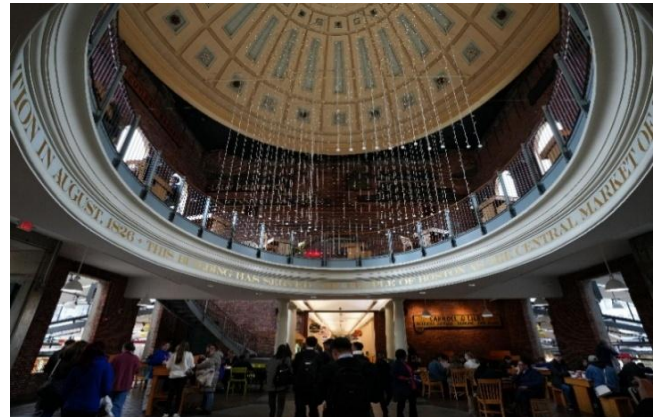


法尼爾廳市集廣場更新計畫示意圖及平面圖

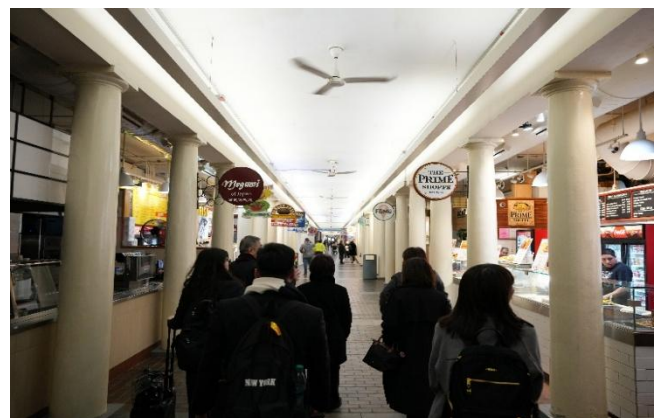
資料來源：波士頓市政府 https://www.boston.gov/sites/default/files/embed/file/2017-08/fhm_presentation.pdf

這份成功經驗對本市目前的都市更新具有高度參考價值，本市目前正處於轉型階段，主要針對老舊街屋推動景觀改善，並秉持「修舊如舊、重修舊

好」原則活化老屋機能；此外，本市審計新村結合在地文創與小尺度空間改造之實績，未來可進一步借鏡昆西市場在歷史記憶保存與城市整體再生間的整合策略，特別是在建築再利用、商業機能導入、周邊景觀設計的系統性整合及公共服務的細膩度等面向，透過功能轉型提升空間價值，進一步帶動具地方特色且永續的都市再生效果。



市場保留 1826 年羅馬式復興風格建築，圓頂天窗有效引入自然光，幫助熱空氣排放，實現自然通風效果



昆西市場整體規劃寬敞整潔，適合行人徒步，內部配置可見歷史建物元素

三、拜會姊妹市曼徹斯特市魯艾（Jay P. Ruais）市長

本市與曼徹斯特市自 1989 年締結姊妹市以來，迄今已逾 37 年，雙方長期維持良好互動關係，於節慶相互祝賀，並於災害發生時表達關懷慰問，展現深厚城市情誼。2023 年曼徹斯特市前市長 Joyce Craig 曾率團蒞府拜會，本次市長率團回訪，除進一步鞏固雙方友誼外，亦當面邀請新任曼市魯艾市長擇期訪問本市，並介紹本市近期經濟與市政建設成果，雙方就居住正義、社會住宅推動、街友安置及犯罪防治等議題進行深入交流，期盼為未來雙邊合作開啟更多契機。

市長率領訪團，甫抵達美國波士頓，旋即前往姊妹市曼徹斯特市政府進行拜會，受到魯艾市長親自熱情接待，在駐波士頓辦事處廖朝宏處長、黃耀良組長陪同下，與魯艾市長進行深度對談。



魯艾市長致贈市長市鑰，並與市長分享他的女兒及家人照片，雙方相談甚歡

市長首先感謝魯艾市長於市政府預算審查前撥冗接待，並讚許魯艾市長在街友議題及犯罪防治等城市治理上建樹良多，深受該市市民肯定；魯艾市長回應成功要歸功於全體市民共同耕耘的結果，在街友議題上，推動住房優先策略，將安置視為解決無家可歸問題的核心，積極與在地非營利組織及

醫療機構合作，提供就業、醫療與長期安置資源，並利用空置建物作為臨時收容所，建立個案管理，協助弱勢群體逐步重返社會，減少街頭露宿現象；在犯罪防治上，強調治安是城市繁榮的基礎，推動加強警力編制，同時，主張執法與支援併行，在打擊毒品濫用與販毒行為的同時，提供康復與社區資源，建立安全、可信賴的街道環境，讓居民與商家能安心生活與經營；重視幼兒基礎教育，認為提供好的教育才能減少青少年犯罪率，並致力於縮小幼兒托育缺口，推動平價合法托育服務，協助家庭減輕負擔，確保曼市孩子在安全充足的環境中成長。

臺中市與曼徹斯特市皆正值城市快速發展期，面臨相似的轉型挑戰，市長續分享「臺中好宅」的成功經驗，透過都市計畫變更與土地盤點，建置臺中社會住宅，預計於 2026 年達成一萬戶社宅完工目標，並結合育兒補貼與租屋支持，建構支持下一代的優質養育環境，在財政配置上，臺中市年歲入約 2,000 億元，其中教育支出占比高達三成，與曼徹斯特重視教育的理念不謀而合；此外，衛生局補充分享如何整合衛、警、社政資源，推動藥癮防制「三段預防策略」，整合「初段（教育與宣導）、次段（熱點社區介入、家庭支持）、三段（多元處遇與戒治）」的系統性方法，提供從校園宣導到深度戒治的系統性輔導，落實全方位社會安全網。

市長分享臺中是風靡全球的珍珠奶茶發源地，魯艾市長續表示曼市是美式炸雞柳發明地，珍奶搭配雞柳條是絕佳的美食組合，就像兩市的姊妹市情誼，有機會一定會訪問臺中，現場氣氛熱絡。會後，由曼市戴利·弗雷內特幕僚長（Daley Frenett）親自帶領訪團成員參訪曼市市政廳，熱情介紹整體建築的歷史及空間配置。



訪團於曼市市政廳合影



市政廳建物年代悠久，富含歷史底蘊



lukas_pazderka 和其他人都說讚
 mht_mayor I was honored to welcome Mayor Shioh-Yen Lu of Taichung City, Taiwan to Manchester yesterday. Our cities have shared a Sister City relationship for many years, and it was a wonderful opportunity to reaffirm the strong friendship between Manchester and Taichung.

3月13日 · 翻譯年糕

曼徹斯特市魯艾市長於個人 Instagram 帳號貼文，歡迎市長到訪並珍惜這份多年情誼

四、拜會波士頓市吳弭（Michelle Wu）市長

波士頓為美國麻薩諸塞州首府，創建於 1630 年，為美國歷史最悠久的城市之一，以全球高等教育與科技創新重鎮聞名，境內坐擁哈佛大學、麻省理工學院等頂尖學府，並在醫療生技、金融服務及尖端科技領域保持領先地位，基於波士頓在城市永續發展、交通治理及居住正義等面向之政策經驗具高度參考價值，透過本次拜會盼深化雙方城市治理交流，並汲取其在公共運輸優化、低碳城市推動及社會住宅規劃等方面之實務作法，作為本市推動相關政策之借鏡。

本次會晤展現兩市在公共治理上的高度重視，也體現女性領導者在城市發展中的關鍵角色，吳弭市長雙親皆來自臺灣，於臺中仍有親屬居住，深厚的地緣與情感連結，使雙方互動更顯親切自然，交流過程亦更具共鳴，市長特別肯定吳弭市長在繁重市政與家庭生活之間所展現的卓越平衡能力，並盛讚其為「臺灣之光」，彰顯女性首長兼具堅韌與細膩的治理特質。



市長與吳弭市長與哈佛、MIT 學生合影留念

吳弭市長分享其運用大數據分析推動三條免費公車路線之經驗，有效紓解市區通勤壅塞問題，提升公共運輸使用率，市長亦提出相關推動成果，說明目前正積極建構捷運骨幹路網，其中捷運藍線已進入實質

動工階段，綠線延伸工程與橘線（機場捷運）亦持續規劃推進，同時，為提升整體轉乘效率，水湳轉運中心預計於 2026 年完工，未來將整合國道客運、市區公車及捷運系統，實現無縫接軌之公共運輸服務，臺中亦持續推動通勤優惠、低碳運具補助及「好孕乘車」孕婦交通補助等政策，致力打造兼具便利性、永續性與家庭友善之交通環境，落實交通平權理念。

市長續分享臺中市推動公托公幼倍增計畫及臺中好宅政策之具體成果，同時對波士頓市政府長期投入高比例民生預算之作法表達高度肯定，顯示兩市皆以提升市民生活品質為核心治理目標。

波士頓作為全球知名之高等教育與科技創新重鎮，擁有哈佛大學及麻省理工學院等頂尖學府，本次交流除波士頓市府團隊與會外，波市府亦邀請當地學生參與會議，為未來雙方在經貿合作及學術交流方面奠定良好基礎，進一步拓展城市外交廣度，本次會晤不僅深化臺中與波士頓雙城情誼，更在交通建設、社會住宅及教育發展等多項市政領域建立交流平台，盧市長亦誠摯邀請吳弭市長率團回訪臺中，持續促進雙方合作關係，共同朝向永續發展與宜居城市之目標邁進。



兩位女性首長互相勉勵，交換城市治理經驗



吳弭市長率波士頓市府團隊，邀請當地華人社群及學生代表，盛大歡迎市長蒞臨訪問

Mayor Michelle Wu 吳弭的貼文



Mayor Michelle Wu 吳弭

3月14日 · 設置



It was an honor to welcome Ms. Lu Shiow-Yen, Mayor of Taichung City, Taiwan (@lushiowyen) and members of the Taichung delegation to Boston City Hall today. 🇹🇼

Boston and Taichung City share a deep commitment to international collaboration and making our cities great places to live. It was wonderful to exchange gifts and discuss opportunities to work together.

A huge thank you to Mayor Lu and her team for their friendship and greatly-appreciated visit to our city.

[#Boston](#) [#Taichung](#) [#Taiwan](#)

今天很榮幸歡迎臺灣臺中市市長盧秀燕女士(@lushiowyen)以及臺中代表團成員來到波士頓市政廳。 🇹🇼

波士頓與台中市有深刻的承諾國際合作,讓我們的城市成為絕佳的居住場所。 交換禮物,討論合作的機會,真是太棒了。

非常感謝盧市長及其團隊的友誼,並且非常讚賞我們城市的訪問。

[#Boston](#) [#Taichung](#) [#Taiwan](#)

· [隱藏原文](#) · [為此翻譯評分](#)

吳弭市長於臉書貼文歡迎市長蒞臨



ftsane_netw • 追蹤

ftsane_netw 5週

We were kindly invited by @mayorwu Michelle Wu, Mayor of the City of Boston, to join a meeting with @lushiowyen Lu Shiow-Yen, Mayor of Taichung, Taiwan, at Boston City Hall on March 13.

It was an honor to serve as a bridge between twus, sharing with the Taichung city government delegation insights on the Greater Boston area's educational environment and innovation ecosystem.

臺中市長盧秀燕於3月13日拜會波士頓市長吳弭，吳市長特別邀請學聯代表參加。

很榮幸扮演twus之間的橋樑，與臺中市府團隊分享波士頓地區的教育環境與研究創新。



jimmy.cheng0525 • 追蹤
Boston City Hall

jimmy.cheng0525 已編輯 • 5週
03/13/26 Meet with the Mayors of Boston & Taichung 🇺🇸

I was honored to attend a city exchange event between the Mayor of Boston and the Mayor of Taichung as a Taiwanese student representative.

It was my first time seeing both mayors in person. Since coming to Boston to study, I had often heard that Mayor Michelle Wu has Taiwanese roots, so it was really special to finally meet her.

I originally thought she might not speak Mandarin, but when she walked out and said a few sentences in Mandarin, I instantly understood what people mean by "a familiar stranger."

參與會議的學生代表於「新英格蘭地區臺灣同學聯合會」臉書及個人 Instagram 貼文

五、參訪麻省理工學院媒體實驗室（MIT Media Lab）

本次考察特別安排參訪麻省理工學院媒體實驗室，該單位核心理念強調「反學科」精神，打破傳統學術界限，整合工程、藝術、設計、生物與社會科學等多領域專業，推動跨域合作。透過此次參訪，盼借鏡其在智慧城市與永續科技方面的前瞻研究成果，進一步拓展臺中市於數位轉型、永續發展及政策制定上視野，並為推動智慧治理與產業升級注入新的策略思維與實踐動能。

該實驗室的研究範疇多元，致力於透過科技與多媒體的深度融合，重新定義人類生活的未來，內部研究人員橫跨電機、機械、計算機科學、視覺藝術與設計等多元背景，現場由該實驗室拉森（Kent Larson）教授及來自臺中的宋宇倫同學親自接待並導覽，深入參觀了四個核心研究小組：城市科學小組（City Science Network），透過大數據協助全球不同城市解決交通與住房等特有問題並提供專業政策建議；生物機電小組（Biomechatronics）致力於開發仿生設備架構與類肌肉執行器，加速神經科學與機器的深度融合；未來草圖（Future Sketches）則將藝術與科技結合，探討如何利用電腦運算作為新工具，幫助人類在動態媒介中進行藝術創作；以及 Conformable Decoders 專注於預防醫學，研發能與身體機械適應性穿戴感測器，以進行長期的健康監測。

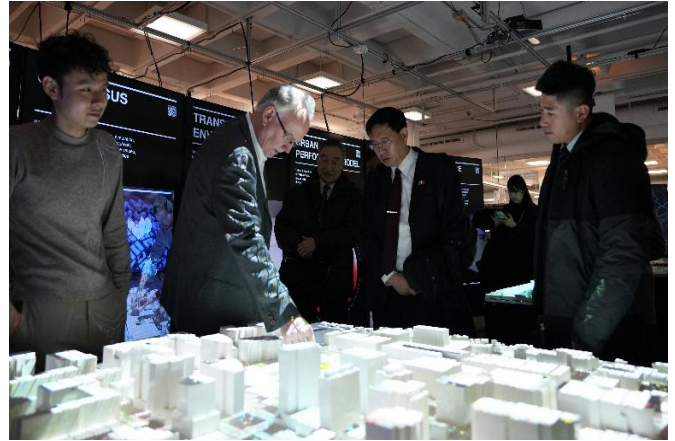


拉森教授及其團隊導覽介紹實驗室環境及研究成果

該實驗室展示了極為成熟的營運與產學轉化模式，由學生主導研究開發與原型設計，教授則負責向企業或政府尋求計畫經費與資源，待研究計畫發展成熟後便成立衍生公司 (Spin-off)，進而透過募資或 IPO 上市，將成果推向全球市場。

其中拉森教授係屬城市科學小組計畫主持人，該計畫致力創造宜居、公平且具韌性城市，透過分佈於全球的附屬實驗室探索當地的都市挑戰，並致力於達成未來城市零通勤 (Zero Commuting)、零能耗 (Zero Energy)、創意碰撞最大化 (Maximum Creative Collisions)、公平性最大化 (Maximum Equity)、公共衛生最大化 (Maximum Public Health) 等目標，目前成員涵蓋歐洲、亞洲、美洲及中東等多個城市，透過在參與之各級學院內設實體實驗室並年度舉辦城市科學峰會 (City Science Summit)，及針對特定計畫進行跨國協作等方式運作。

拉森教授與宋同學續介紹目前與臺灣交流情形，如與國立臺北科技大學共同成立城市科學實驗室 (City Science Lab @ Taipei Tech) 計畫，針對智慧城市、無人載具與未來交通等，共同進行研究及人才培育合作、與新竹市政府合作，取得清、交大周邊交通事故熱點地圖，發現行人路徑數據與事故熱點兩者高度重疊，向市府提議在特定風險路段增加人行道 (sidewalk)，透過模擬系統，政府可以在實際施工前測試不同政策 (如改變土地用途、增加交通建設) 對城市效率與安全的影響。此外，該小組刻正進行城市去碳化模型建立，在波士頓、劍橋等地進行實地調查，了解居民需求，並藉此反推當地的碳足跡與各項指數，並與舊金山市政府合作，取得數據使用協定，另提供智慧微型住房 (Ori Systems) 概念，針對高房價與小坪數空間，透過自動化家具 (如從天花板降下的床、可移動的牆壁) 讓小套房能具備多種空間功能 (臥室、客廳合一)。



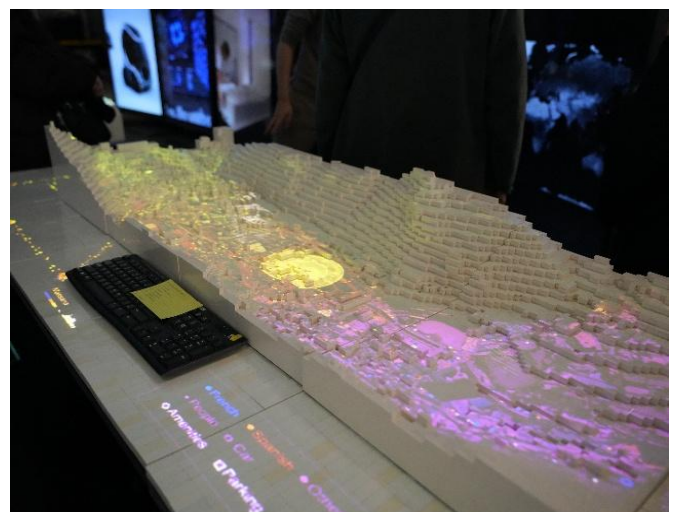
結合實體模型與數位投影的互動式都市模擬系統（CityScope），讓決策者能透過調整數據，即時運算並反饋對城市交通、生活機能及社區韌性影響。

最後訪團向計畫團隊提出三個未來研究方向作為參考，一、整合中央數據，參考氣象局（颱風數據）與地調所（地震斷層帶）的資料，將自然災害風險納入建築分布與都市規劃的考量；二、老舊建築監測，針對城市 25~30 年以上的老舊建築建立地圖，並主動偵測耐震補強的需​​求，而非被動等待民眾申請；三、韌性城市與防災，在極端氣候下，如何透過此模擬系統優化高樓層建築的疏散與防災模擬。

透過本次參訪對於本市都市計畫和城市發展有重要啟發，臺灣傳統之都市計畫和城市規劃，在體制和相關法令上係依賴定期通盤檢討和個案檢討變更，而在處理各項人民陳情意見和法定程序上，往往無法即時處理和綜合各項不同影響因素之衝擊，而在麻省理工學院媒體實驗室所推動的，如城市人工智慧化等工具，將城市視為一個持續流動的數據場，並將此城市智慧化模式，結合視覺化模型，即時將城市之重要數據，建立一個虛擬模型和演算平台，進行綜合性之整體評估與各項資源等分析，透過城市模型建立，提供城市治理可轉化為可預測的科學，為政府提供相對低成本、高效率的政策制定預測場，在實體工程動工前，在數位模型中看見可能問題並加以修正，以作為城市整體未來發展、檢討調整等智慧化平台。

面對臺中日益複雜都市各項議題，啟發我們適時成為「平台提供者」，例如本市在推動之水湳經貿園區或社會住宅等都市計畫的溝通說明，或處理都市更新、危老重建或開發案時，可參考仿效此平台模式，讓相關產業或市民直接在模擬平台上對話，從而即時得知政策實行後，綠地、建物、交通等環境於調整後的可能變化，將專業數據轉化為大眾較易感知參與的可見模型，讓城市治理與發展從冰冷的行政程序審議，變成一場具備溫度的全民共創實踐，使幸福臺中的願景目標建立在更科學且具備共識的基礎之上。

此外，本府目前致力於以數位力就是城市競爭力為核心，透過台中通 TCPASS 整合逾 2,600 項服務，展現了數位轉型的決心，臺中擁有完整精密機械產業鏈與良好數位基礎建設，未來可透過材料創新與 AI 應用導入，帶動產業高值化轉型，並強化城市服務效能，在邁向永續智慧城市的過程中，需要技術與打破框架、跨領域研究精神，未來市府將參考其數位治理觀點，持續優化市政服務，強化公民參與，並推動在地產業與全球創新政策接軌，本次參訪實驗室智慧城市與永續科技的前瞻研究，拓展了臺中市在數位轉型與永續科技方面的視野，也為推動智慧治理與產業升級注入新的策略思維與實踐動能。



使用大數據結合 AI 輔助系統來預測「人」在城市間之移動，以作為地方政策制定參考

六、拜會紐英崙中華公所

紐英崙中華公所為美國新英格蘭地區重要華僑社團，擁有百年歷史，自創立以來，長期致力於促進僑民福祉，傳承文化價值，為凝聚與服務僑胞的重要力量，本次特別安排參訪該公所，期盼向大波士頓地區僑胞傳遞來自故鄉的關懷與問候，並介紹臺中市近年在經濟發展、公共建設及國際交流等面向的亮眼成果，藉此進一步提升臺中市的國際能見度，強化與海外僑界的連結與互動。

該公所雷國輝主席首先於會中詳述中華公所深厚的歷史底蘊及對社區貢獻，公所總部建築擁有 103 年歷史，曾為美國教育史上首座落實獨立教室教學之指標歷史建物，自 1980 年代由波士頓市政府以象徵性價格轉讓予公所後，已成為僑民生活的核心，未來公所規劃成移民傳統中心以記錄華胞開創歷史，並持續提供 ESL 英語課程與「大同村」、「博愛樓」等可負擔住宅服務，落實照顧僑胞之宗旨。



紐英崙中華公所設置並持續興建「大同村」、「博愛樓」等多座可負擔住宅。

照片來源：該公所官網 <https://ccbaboston.org/zh/affordable-housing>



紐英崙中華公所長期深耕促進僑民福祉

市長指出，中華公所自創立以來，長期致力促進僑民福祉，承先啟後，是守護僑胞的重要力量，對於紐英崙中華總會余麗瑛主席、紐英崙中華公所雷國輝主席所做出之貢獻努力，表達誠摯敬意與感謝，並對僑界跨越世代傳承國父精神、守護中華文化並實踐大同博愛之理想，表達高度敬意與感動。市長表示，即便波士頓氣候寒冷，但走進公所便能感受濃厚的同胞情誼與國旗飄揚的溫暖，實踐三民主義的精神，更是中華民國的海外堅實後盾。最後。市長向費心安排、全程陪同的僑界代表致謝，亦盛情邀請雷主席於 10 月中下旬訪臺間親臨臺中，延續雙邊深厚的情誼與交流，會後在僑胞帶領下，參觀公所周邊先賢歷史遺跡。



市長於紐英崙中華公所致詞及合影留念

七、出席大波士頓地區僑宴

市長應波士頓僑胞邀請，以「團結真有力、家和萬事興」為題發表專題演講，介紹臺中近年在經濟、建設與國際交流上的亮眼成果，現場近兩百位僑領熱烈迴響。

市長接續以臺中名產珍珠奶茶風靡全球為例，詮釋「愈在地、愈國際」的臺中城市精神，並分享臺中市作為晶片領航城市的發展實力，強調在台積電與美光等擴廠投資案雙引擎帶動下，臺中匯集精密機械的黃金廊帶正轉型為 AI 與智慧製造產業重鎮，極具競爭力。市長也分享城市更需擁有宜居幸福感，身為六都唯一的女市長，特別重視看不見的建設，將市民視為家人，透過重啟老人健保補助、推動全臺最平價且增長 10 倍的公托服務，以及連年居首的教育預算占比，建構厚實城市韌性。

有關政治願景，市長引用蔣渭水名言「團結真有力」，呼籲以「家和萬事興」的態度化解對立，強調領導者應具備團結臺灣的能力。最後，市長感佩僑胞作為臺美連結的最強後盾，期盼雙方以共同價值深化夥伴關係，讓世界看見臺灣，並盛情邀請廣大華人同胞蒞臨臺中，親自感受這座科技與幸福兼具的魅力城市。



市長應邀出席波士頓地區僑宴發表專題演講，並致贈紐英崙中華公所主席雷國輝、
紐英崙中華總會主席余麗瑛紀念品

本次歡迎晚宴波士頓地區僑界出席情形踴躍，席開 20 多桌，由紐英崙中華公所主席雷國輝、紐英崙中華總會主席余麗瑛、僑務委員陳仕維伉儷、僑務委員郭競儒、紐英崙至孝篤親公所主席陳文珊、國民黨波士頓分部常委張韻蘭等波士頓僑界領袖多位當地僑領共同出席，駐波士頓辦事處廖朝宏處長、波士頓文教中心主任高家富也到場交流；現場氣氛熱烈，對臺中發展成就表達高度讚許，並提供寶貴意見。

本次市長率團赴美國訪問，除深化城市外交外，更藉此機會為海外僑胞以及青年帶來家鄉的關心；同時也期盼透過雙邊緊密的合作，以在美東發展僑胞在當地產業的深耕，以及對臺灣、臺中的持續關心，共同構築合作的橋梁。



市長與僑領親切互動



波士頓地區僑界出席情形踴躍

八、拜會紐約中華公所暨向國父銅像致意

紐約中華公所作為紐約華埠歷史最悠久的僑社基石，自 1883 年創立以來，跨越百餘年歲月，致力於提供多元社會服務，在維護海外華僑權益上扮演關鍵角色，其附設之紐約華僑學校與華埠兒童培護中心，傳承中文教育與照護僑胞後代的搖籃，亦多次於臺灣發生災害時，出錢出力馳援，展現人飢己飢、人溺己溺精神，是守護臺灣僑胞的重要力量。

本次特別安排參訪該公所，期盼向大紐約地區僑胞傳遞來自故鄉的關懷與問候，並介紹臺中市近年在經濟發展、公共建設及國際交流等面向的亮眼成果，藉此進一步提升臺中市的國際能見度，強化與海外僑界的連結與互動。



紐約中華公所歡迎市府蒞臨訪問

當日由中華公所伍銳賢主席、台山寧陽會館伍堅石主席及美東聯成公所梁漢本主席親自接待市長，介紹紐約中華公所歷史沿革，駐紐約辦事處李志強大使、國際婦女慈善基金會孫運悌會長及紐約中華公所下 19 個僑團代表等 40 位僑領等共同出席，市長致詞中對中華公所成立 115 年來，始終堅持守護中華民國的信念表示高度肯定，強調中華公所自創立以來歷經風雨，始終是海外僑胞的堅定堡壘，並引述僑胞為革命之母，

感念僑胞與國父共同創建了中華民國，這種守護國家的堅定信念需要永續傳承，樹立在哥倫布公園之國父銅像其意義不僅在於紀念，更代表了僑胞對中華民國堅定不移的信心與向心力，市長亦向紐約僑界致上最誠摯的祝福，表示國家是「國」也是「家」，誠摯邀請僑胞們在回臺時造訪臺中，感受這座城市如同家人般的溫暖，以及近年來亮眼活力的建設發展成果。行程最後，在眾多僑領陪同下，盧市長於國父孫中山先生銅像前獻花致敬，藉由實地拜訪強化本市與紐約僑界間互信基礎，建立穩固且持續性的交流機制，讓海外僑界成為本市拓展國際連結的重要夥伴。



紐約中華公所主席伍銳賢及公所轄下僑團常務議員等僑領與市長合影，現場互動熱絡



伍銳賢主席向市長介紹公所空間內展示的豐富歷史文物，帶領市長步行至哥倫布公園向國父銅像獻花致意



本府團隊與僑胞在哥倫布公園向國父銅像獻花致意後合影

美 國 紐 約 中 華 公 所

Chinese Consolidated Benevolent Association

Chinese Community Center, Inc

62 Mott Street, New York, NY 10013

Tel: (212)226-6280

Email: ccbany@yahoo.com

Fax: (212)431-5883

[Main Page](#) | [News & Photo Gallery](#) | [Future Activities](#) | [History](#) | [Services](#) | [Members](#) | [About Chinatown](#) | [About CCBA](#)

繁體中文

Welcome to the official website of the Chinese Consolidated Benevolent Association, the oldest service organization in Chinatown established in 1883.

President
Eric Y. Ng



Click here for the biography of President Eric Y. Ng

Volunteer Services

中華公所義工免費服務
服務時間請向本會查詢，恕不另行通知

About CCBA



Welcome to the official website of the Chinese Consolidated Benevolent Association, the oldest service organization in Chinatown established in 1883.

The **Chinese Consolidated Benevolent Association (CCBA)** is one of the oldest community organizations in Chinatown. The parent organization of the Chinese Community Center, the CCBA was founded in 1883 and has represented and served the needs of Chinese Americans in New York City ever since. Historically it has performed a quasi-governmental role in the Chinese community. Throughout its history, business ownership has been a goal of many residents of Chinatown, and has been supported both financially, and through training, by the CCBA.

Recent Events



03/14/2026 - Mayor Lu Shioh-yen of Taichung City, Republic of China (Taiwan), and her delegation visited CCBA, where they were warmly welcomed by the community leaders. Subsequently, community leaders accompanied Mayor Lu to Sun Yat-sen Plaza in Columbus Park to present flowers in tribute to the statue of Dr. Sun Yat-sen.

紐約中華公所於官網發文歡迎市長蒞臨

九、出席紐約地區僑宴

現場匯聚逾 400 名僑胞，市長首先向在海外奮鬥的僑胞致敬，感性分享其早期擔任記者與國會議員時期對紐約美食的深刻印象，並引用法蘭克·辛納屈名言「如果你能在紐約立足，代表你到哪裡都會成功」，讚揚僑胞憑藉臺灣人愛拚才會贏的精神，在世界中心立足、發光發熱，成為臺灣與世界接軌的重要橋樑；市長進一步闡述臺中與紐約的深厚連結，指出臺中不僅是風靡全球的珍珠奶茶發源地，更在全球高科技供應鏈中佔據關鍵地位，透過台積電先進製程擴廠與美商美光（Micron）全球最大投資基地的進駐，使臺中的高科技產業與紐約的金融經濟緊密對接，並期許僑界先進繼續為兩地搭橋，讓臺灣新創能量躍上國際舞台。



市長在紐約僑宴發表演說，受到僑領們熱烈歡迎

此外，市長以運動精神連結兩市，提及臺中作為世界棒球總會認證之「棒球之都」，曾於 2023 年主辦世界棒球經典賽（WBC）時邀請洋基傳奇球星李維拉（Mariano Rivera）擔任榮譽市民，象徵雙方對棒球的共同熱愛；針對市政建設，市長表示致力將臺中打造成宜居、可負擔、舒適與幸福的城市，透過全國最便宜的公托月費（約 50 美元）、完善的老人健保補助、便捷的公車優惠及大量興建社會住宅，實現民生優先的居住正義，吸引更多人移居臺中。

晚宴現場氣氛熱烈，重要僑領如國際婦女慈善基金會孫運悌會長、駐紐約辦事處李志強處長等人均到場共襄盛舉，市長最後引用雷根總統名言勉勵僑胞守護自由民主價值，強調臺灣好，中華民國屹立不搖，才能全球穩定繁榮，並熱情邀請僑胞常回臺中，感受這座充滿科技活力與人文溫度的城市，活動在眾人高唱愛拚才會贏的激昂聲中圓滿落幕。



盧市長與僑胞們一起揮舞國旗，氣氛高昂



市長與僑領合影，現場氣氛熱絡

十、參訪 911 國家紀念博物館 (National September 11 Memorial & Museum)

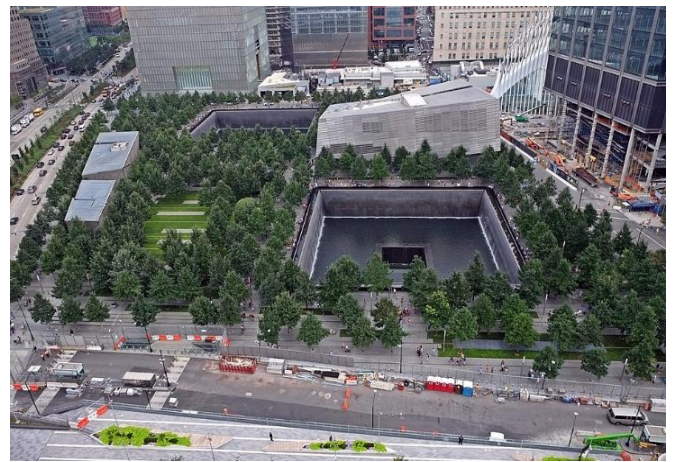
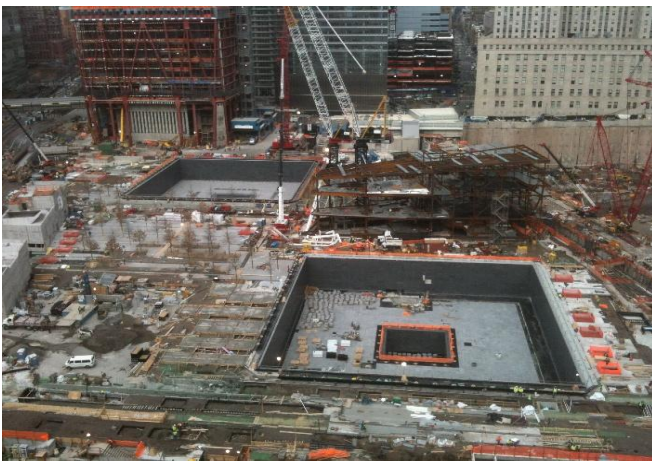
911 國家紀念博物館重建計畫，為當代都市災後重建與紀念空間整合之重要典範，將重大歷史創傷轉化為公共記憶場域，並同時推動都市機能再生與空間再連結，整體規劃透過紀念性與景觀設計表達情感，並整合文化、交通與公共開放空間，展現高度複合機能的都市更新策略，可做為未來推動大型都市更新、公共空間再造及災後韌性規劃參考。

座落於紐約世界貿易中心遺址的 911 國家紀念博物館，係為悼念 2001 年恐怖攻擊事件設立，其整體規劃由建築師丹尼爾·里伯斯金 (Daniel Libeskind) 提出紀念之基 (Memory Foundations) 概念，透過空間重塑悼念罹難者，並重建下曼哈頓金融區以恢復城市天際線；基地配置以紀念廣場為核心，周邊規劃五座辦公塔樓，形成由低至高的螺旋式建築群，最終匯聚於世貿中心場域；設計上特別保留了舊有地基結構作為下層，並於其上建構新的紀念性空間，形塑出兼具歷史記憶與當代意象的城市地標。

關於景觀與空間意象，紀念公園採設計的倒映虛空 (Reflecting Absence) 方案，由納麥可·艾拉德 (Michael Arad) 與彼得·沃克 (Peter Walker) 以雙塔原址為核心，在當年雙子星大樓的位置設置兩座下沉式水池，配置川流不息的瀑布，象徵生命的逝去與永恆追思；水池四周刻著 2982 名罹難者的姓名，以示永誌不忘；博物館內部則保留原世貿中心之鋼構遺跡，並依事件發展分為「事件前」、「襲擊當下」及「事件之後」三大展區，透過敘事方式呈現完整歷史脈絡，館內展出大量照片、文物、檔案文件及影像紀錄，成功將集體創傷轉化為具深度之公共教育資源。

這場重建案最成功的關鍵，在於有效整合紐約與新澤西港務局等多方產權，其策略可作為本府推動都市更新、協處產權爭議的實務參考，

此案例證明，都市更新不應僅止於建物汰換，亦應融入歷史記憶與人文價值；透過景觀設計連結周邊環境，成功將歷史敘事納入現代都市發展，提升整體空間的文化深度，借鏡此重大災難後的重建經驗，其兼顧歷史保存、公共空間再造與交通系統整合的做法，能提供本府規劃都市更新時的重要啟發；未來推動業務時，可進一步研議如何結合文化保存、社區參與及永續發展理念，以安全、韌性與人文溫度為核心，打造兼具交通便利、空間開放與文化記憶的永續城市，進而提升市民生活品質並展現城市的現代化精神。



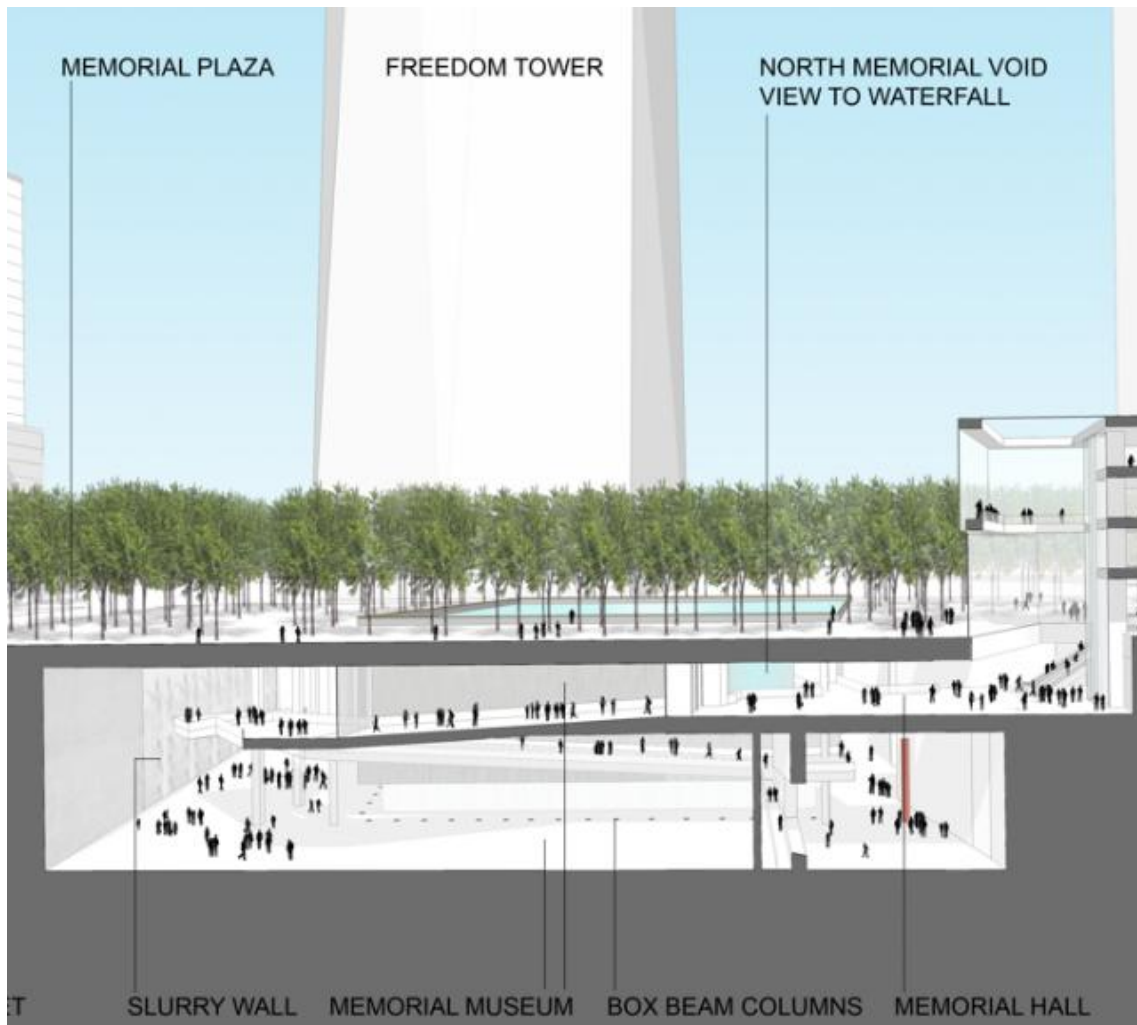
911 國家紀念博物館施工中照片及落成後景色
資料來源：維基百科



訪團實地考察及熱絡討論世貿中心重建與 911 紀念空間設計理念



當年雙子星大樓的位置，象徵生命的逝去與永恆的追思



911 國家紀念博物館下沉式水池及整體空間配置圖

資料來源：<https://www.ifitshipitshere.com/updated-a-look-at-the-911-memorial-museum-and-monument-designs-at-ground-zero/>

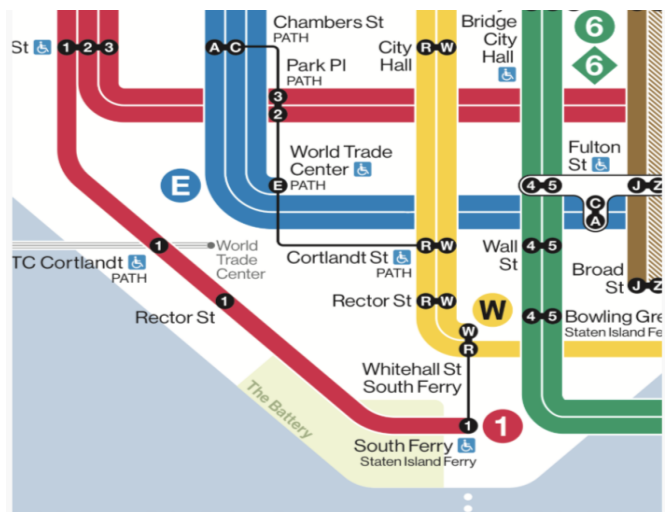
十一、參訪紐約世界貿易中心轉運站（World Trade Center Transportation Hub）

為完善串聯臺中市大眾運輸體系並強化跨運具整合之規劃思維，此行特別安排參觀紐約世界貿易中心轉運站，該案為全球少數於重大災後重建中，同步完成交通系統復原、都市空間再造與商業機能整合之代表性案例，以高度複合化策略重構地下交通節點，成功串聯地鐵、通勤鐵路與周邊商業及公共空間，並透過具象徵性的建築強化城市意象與紀念價值，對於本府推動轉運中心及大眾運輸導向發展（TOD）政策，在多運具轉乘整合、地下空間開發及人行動線串聯設計等面向，具高度參考價值。

紐約世界貿易中心轉運站前身為哈德遜總站（Hudson Terminal），1909 年開始營運，1971 年隨世界貿易中心（World Trade Center）落成而遷入曼哈頓下城（Lower Manhattan）之新址，逐步發展為結合交通、商業與都市再生的重要樞紐，不僅串聯紐澤西（New Jersey）與紐約之間的通勤需求，亦整合地鐵路網，形塑具區域影響力的交通節點；然而 200 年 9 月 11 日原有轉運系統遭受嚴重破壞，車站設施毀損殆盡，交通機能全面中斷，對曼哈頓下城之經濟發展與都市運作造成重大衝擊。



世界貿易中心轉運樞紐外觀



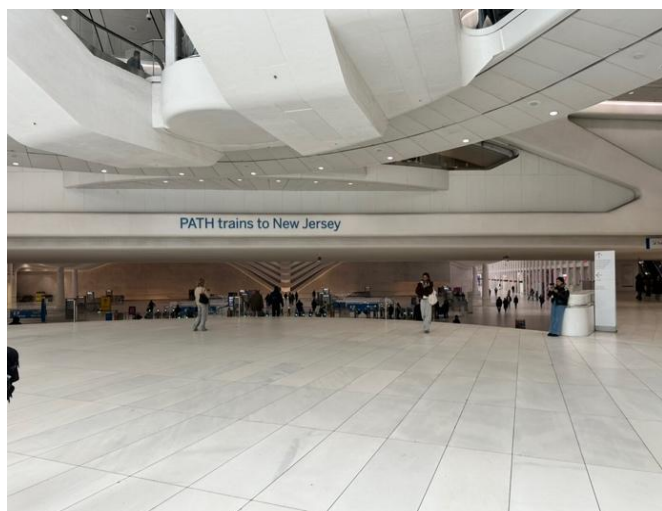
轉運中心串接鐵路與捷運圖（取自網路資料）

相關單位於 2005 年啟動重建工程，2016 年正式啟用，由西班牙建築師聖地牙哥·卡拉特拉瓦（Santiago Calatrava）設計，其概念以「眼眸（Oculus）」展翼造型為意象（意涵展翅的和平鴿），建築外觀由巨大的白色鋼骨肋條組成，其造型模擬從孩子手中釋放出的和平鴿，意味展翅飛翔，並強調了開放性與光線的運用，象徵著災後的重生與希望；中央大廳空間寬敞且設置狹長天窗，每年的 9 月 11 日，當天天氣許可時，頂部的中央天窗會開啟，讓陽光精確地灑在大廳中心以紀念 911 事件。

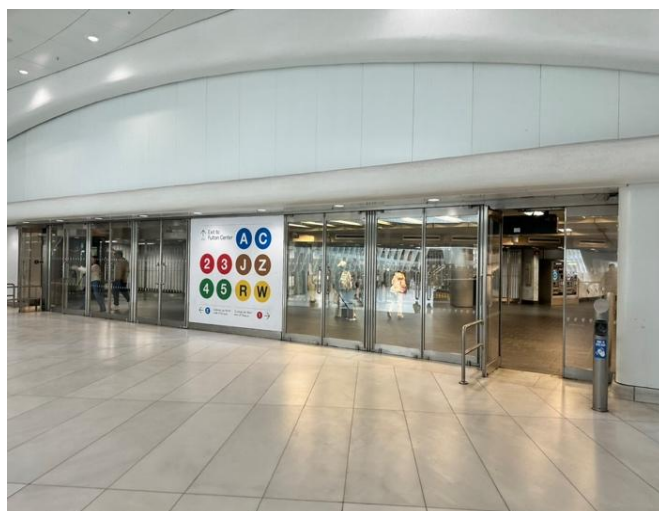
該轉運站作為紐約市最重要的交通節點之一，連接了通勤鐵路（PATH）（往返新澤西州）以及 11 條紐約地鐵線路，亦是紐約最發達的地下步行系統中心，可直接通往世界貿易中心一號大樓（One WTC）、3 號大樓、4 號大樓以及布魯克菲爾德廣場（Brookfield Place），達成運具間無縫轉乘的目標，大幅提升整體交通效率，並由單一交通節點轉型為融合運輸、商業、觀光與紀念意義的多功能都市核心，內部引進大型店家進駐，商業空間佔整個車站的百分之六十，提升空間使用效率並恢復區域交通運作，充分展現基礎建設與都市發展相互結合的典範。

世界貿易中心轉運站最驚人的成就之一，就是在不中斷每天數十萬人次通勤的情況下，在極其複雜的地下環境推進工程並兼顧每天捷運持續運行，受限 911 遺址等高度敏感性與複雜的地鐵結構，建設耗時超過 10 年才完成；施工單位採用「懸吊式」施工法（Suspended Track System），建造巨大的鋼製支撐架將整條隧道吊在空中，以利轉運中心於進行深挖與基礎建設時，捷運依然照常行駛，通勤族甚至不知道自己腳下是幾十公尺深的工地。為確保工程安全，隧道內佈滿了精密感應器，並透過增加支撐點密度以控制週期性震動，總工程費用約 40 億美元，成功結合了結構力學與震動控制技術，解決了新舊結構體交織的難題；此外，紐約世貿中心管理局（PANYNJ）採取了邊蓋邊開的策略，先修建臨時月台並隨著結構完工，逐步將臨時通道替

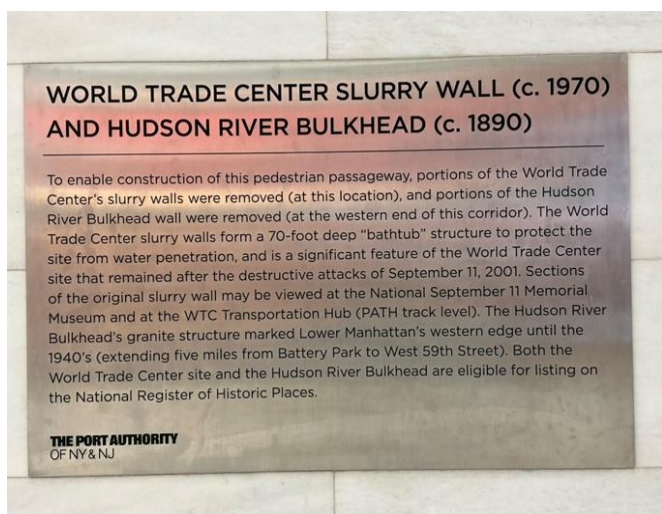
換為永久性的高級大理石走廊，確保乘客始終有路可走；從參訪過程可以透過富爾頓中心（Fulton Center）站進入，沿著地下通道一路走到轉運中心，再到布魯克菲爾德廣場（Brookfield Place），即可體會這項工程在極端複雜地質與交通環境下運作的困難。



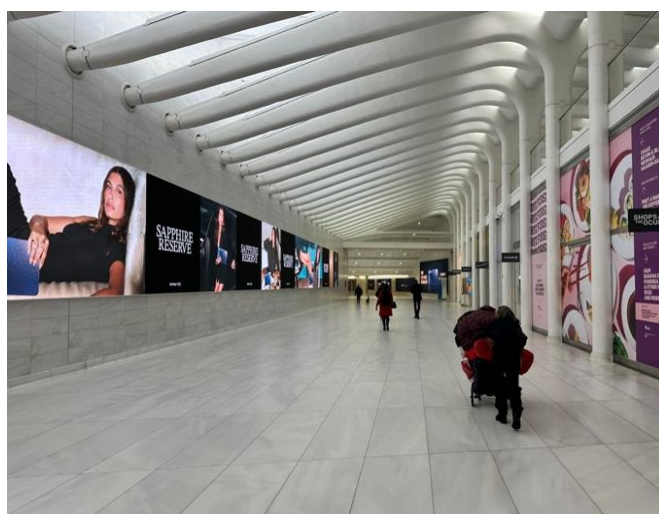
轉運中心連接 PATH 鐵路



轉運中心連接捷運



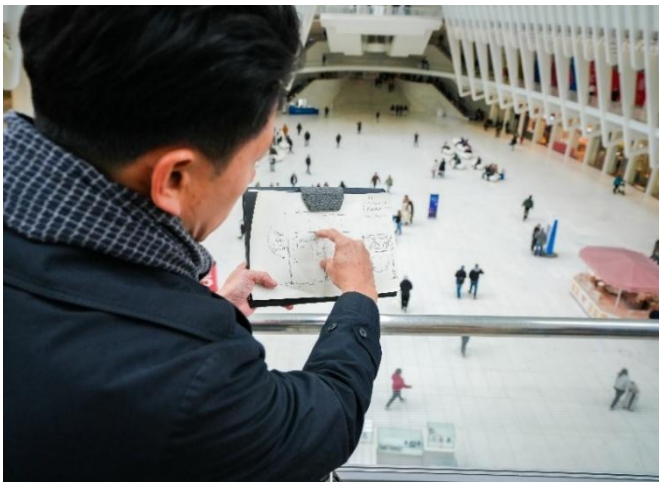
世界貿易中心地下連續壁（約 1970 年）與哈德遜河護岸（約 1890 年）



轉運中心內部的通廊一隅

臺中市近年來快速發展，居住人口增加並躍升為第二大城市，隨之而來的大量人潮與車潮使交通面臨嚴峻挑戰，透過參訪紐約世界貿易中心轉運站，得以深入了解如何整合公車、通勤鐵路（PATH）、地鐵及渡輪等公共運輸系統，並串聯周邊辦公大樓及商業區，進而導入交通整合、公共空間塑造與城市意象建構等核心理念，打造具前瞻性與指標性的現代化轉運設施；本

府目前以「交通任意門 (i-Doors)」為核心發展理念，積極推動水滸（已竣工）、烏日（規劃中）、臺中（興建中）及豐原（已完工）四大轉運中心建設，期望透過完善且高效率的大眾運輸系統，強化各行政區之間的連結與整體都市機能；其中，水滸及臺中轉運中心為重要交通門戶，發展方向與世貿中心轉運站相似，皆著重於整合多元運具，並透過人行立體通廊串聯周邊公共設施與開發節點，提升整體通行便利性與空間整合效益；未來可參考世貿中心轉運站在周邊交通動線配置及內部人行流線規劃之成功經驗，作為優化設計之依據，以有效因應啟用後所帶來之大量人流與車流，進一步提升轉運效率與服務品質。



訪團實地考察紐約世界貿易中心轉運站



轉運中心內部空間以及商場



紐約世貿轉運站地鐵月台及乘車資訊看板

十二、參訪大都會藝術博物館（The Metropolitan Museum of Art）

臺中綠美圖作為臺灣首座美術館與圖書館共構之文化場域，於去年（2025）正式開館後，已成為本市知識閱讀與藝術交流之重要據點；臺中市立美術館更肩負推動大臺中藝術發展梳理、深化國際連結與文化對話，以及建構美學培育與永續發展基地之任務；本次赴美參訪成立於 1870 年、座落於紐約曼哈頓中央公園旁之美國大都會藝術博物館（the MET），旨在借鏡其作為全球規模最大藝術博物館之一的營運治理、展覽策劃、公共教育及文化品牌發展經驗，以期提升本市文化場館之國際能見度與發展能量。



紐約市民常坐在館前階梯欣賞街頭表演，也是 Met Gala（大都會藝術博物館慈善晚宴）紅毯舉辦地。（右圖取自維基百科）

The MET 典藏逾二百萬件藝術作品，範疇橫跨歐洲繪畫、亞洲、古埃及、伊斯蘭及現當代藝術等領域，其透過多元財務來源模式，包括政府補助、基金會支持、企業贊助及會員制度，建立穩健且具彈性之財務結構；其治理架構由董事會、館長體系及專業策展團隊分工運作，在維持學術自主性之同時兼顧公共性與行政效率，形成專業治理與制度監督並行之永續營運模式，此制度設計對於本市未來大型文化設施之組織架構規劃，具高度參考價值；此外，該館強調跨文化敘事與多元觀點之整合，透過常設展與特展並行之策略，建構具歷史縱深與當代視角之展示脈絡，服務多元觀眾群。



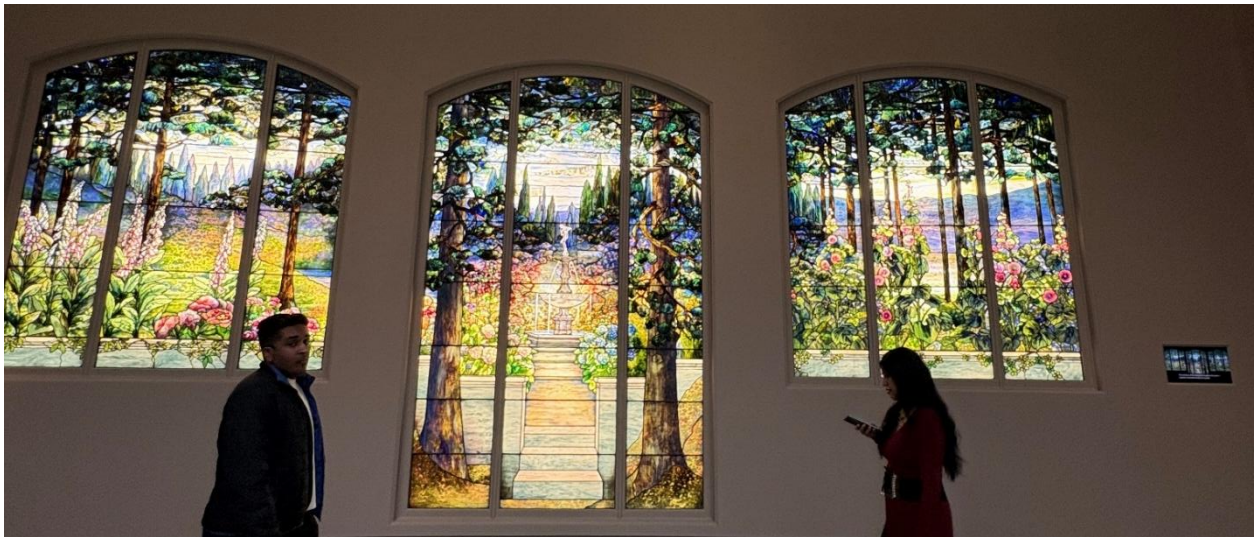
展館展示館藏豐富，橫跨歐、亞、古埃及

在公共服務與品牌經營上，The MET 完善之教育體系涵蓋學校教育、成人學習與社群參與，並積極導入數位科技，包括線上典藏資料庫、虛擬導覽、多語言服務及行動應用程式，使博物館轉型為開放式知識平台；其每年舉辦之大都會藝術博物館慈善晚宴（Met Gala）更成功將博物館、時尚產業與名人效應結合，成為紐約市重要之國際宣傳窗口；該館坐落於中央公園內之建築與景觀融合、人流動線引導及透過巨型玻璃帷幕引進自然景觀之設計，皆與臺中綠美圖之概念相似，對於本市文化場館之觀眾經營與空間應用具重要啟發。



館內透過巨型玻璃帷幕將自然景觀引進室內，建築與公園景觀的融合，與綠美圖理念相似

臺中綠美圖自去(114)年 12 月 13 日開館，短短三個多月已累積逾百萬人次入館參觀，並獲國際媒體關注，顯示本市文化建設已邁入國際視野；在此基礎上，臺中市立美術館透過「萬物的邀約」等展覽，嘗試整合在地藝術史梳理與國際當代藝術對話，並規劃以典藏為基礎之常設展機制，結合圖書館資源以發展藝術、閱讀與教育推廣之複合型公共平臺；未來本府可參考 The MET 積極推動數位典藏與開放資料應用之經驗，強化全球知識傳播與觀眾服務，透過與國際標竿機構之對照，優化本市文化政策與館舍營運策略，強化文化設施之國際連結能力，提升臺中作為文化城市之整體競爭力與永續發展韌性。



A Garden in Glass 誕生 1912 年，強調女性力量，其成品均由女性構思、出資委託並手工製作



鎮館之寶之一，梵谷 Self-Portrait with a Straw Hat 及 Wheat Field with Cypresses

十三、時代廣場（Time Square）

為落實本市推動人本交通之施政願景，並配合中央《行人交通安全設施條例》完善全市行人友善區之劃設與推廣，本次考察聚焦於全球最具指標性的行人徒步區—紐約時代廣場，透過實地觀察其從車本交通翻轉為人本交通的演變歷程，以及在硬體設計與法制管理上的實務經驗，將作為本市未來各行政區推動大範圍行人友善環境、商圈空間重塑及道路斷面設計之重要參考依據，致力於建立安全、舒適且具備韌性的步行城市環境。



時代廣場人行空間



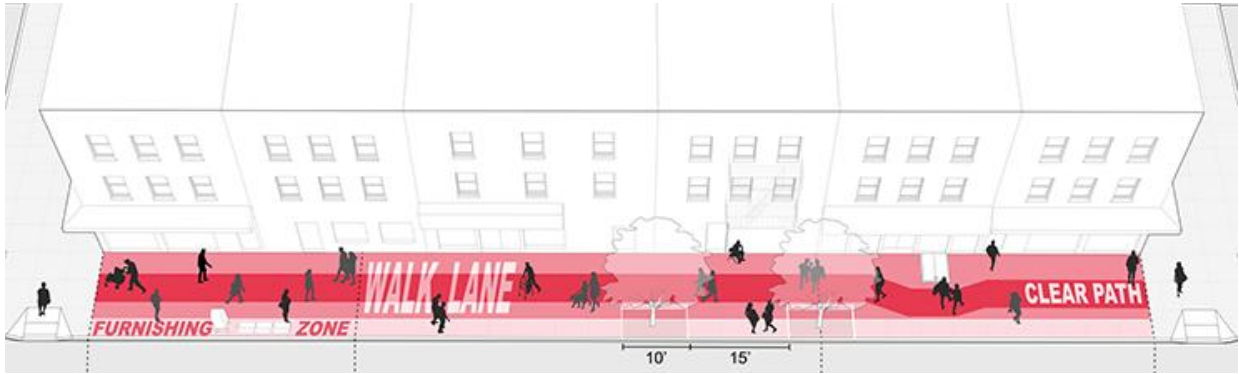
曼哈頓西 48 街的街景

紐約時代廣場的轉型體現了漸進式改革與數據說服的成功範例，2009 年以前，該區域深受人車爭道與行人壅塞所苦，當時雖有 90%的使用者是行人，卻被限制在僅佔面積 10%的窄小人行道上，被迫與車爭道，紐約市交通局隨後推動試辦計畫，封閉百老匯大道部分車道並將空間還給行人，後續數據顯示交通事故率顯著下降，且周邊車流經引導後未陷入癱瘓，基於此科學數據與商業效益，市府於 2010 年正式將徒步區永久化，並在 2016 年從法制

面授權劃設不同性質的活動區塊，最終完成大規模硬體重塑，其成功關鍵在於面對反對聲音時不談理想、只談數據，先以油漆、盆栽和折疊椅進行低成本試行，待效果證實後再轉為永久工程，這種快速行動大幅降低了政治風險，並重新定義了道路使用的公平權利。

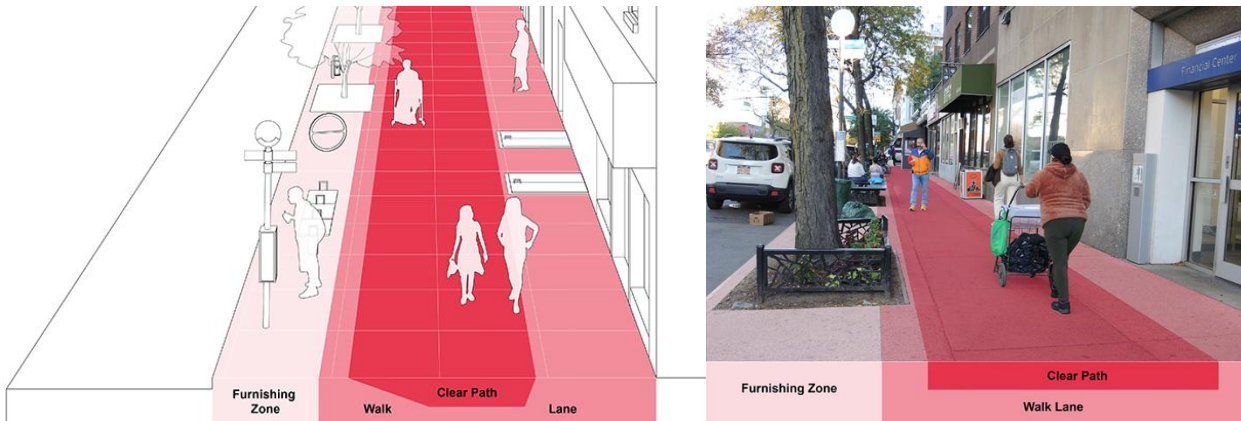
關於核心設計理念與管理特色，時代廣場的改造是極具挑戰的社會工程，其過程包含秘密進行交通模擬、推動引發輿論轟動的「折疊椅專案」，以及最終將柏油路敲掉轉為平整地坪的永久化改造。硬體工程上巧妙結合了防護功能與視覺美學，透過消除路緣石達成全平順的無障礙環境，並設置兼具休憩與防撞功能的長條花崗岩座椅。此外，徒步區與車道交界處配置高強度護柱系統，並透過細膩的分區制度，劃定指定活動區與行人通行區，確保街頭表演與通行權利共存。針對周邊交通，則透過路網分級管理與號誌連鎖優化，配合彈性防撞桿進行空間區分與速度管理，成功將原有車道轉化為近2.5英畝的純行人廣場，使該區店租與零售額顯著增長，提升整體經濟價值。

紐約時代廣場的成功經驗對本市推廣行人友善區具有多面向的借鏡價值，未來本市推動模式可參考其循序漸進的策略，先透過交通工程的軟性調整凝聚民意共識，如標線型人行道之設置，再視執行效益逐步轉向實體工程改善；在溝通策略上，應強化數據驅動的宣導模式，分析計畫實施後對交通安全與人流增長的具體幫助，以此化解地方商家或用路人的疑慮。同時，規劃行人友善區時可參考空間分區與法規授權的概念，有效管理街道商業活動以保障通行順暢，並加強與在地商圈組織的公私協力，落實人本交通的各項配套措施，進而全面提升全市道路安全與步行空間品質。



紐約市政府推動「行人便捷移動計畫(NYC Pedestrian Mobility Plan)」

資料來源：紐約市政府 <https://www.nyc.gov/html/dot/html/pedestrians/pedestrian-mobility.shtml>



紐約市政府致力打造更便捷安全的行人路網，鼓勵市民以步行代替開車

資料來源：紐約市政府 <https://www.nyc.gov/html/dot/html/pedestrians/pedestrian-mobility.shtml>



時代廣場周邊路口（利用彈性防撞桿進行空間區分）

十四、美國外交關係協會（Council on Foreign Relations）座談會

美國外交關係協會成立於 1921 年，屬獨立無黨派的全國性會員組織與智庫，其宗旨係引導美國參與世界事務，集結政治、金融、產業、教育與科學等領域專家，為國際問題提供持續對話平台，為美國最具影響力的外交政策資源中心之一，透過匯聚各界領袖並產出具備政策關聯性的客觀分析，協助政府官員、企業高層及社會大眾深入了解全球局勢與政策抉擇。

本次市長應美國在台協會（American Institute in Taiwan, AIT）前主席薄瑞光（Raymond Burghardt）邀請，訪問美國外交關係協會紐約總部，由該會資深研究副總裁歐尼爾（Shannon K. O'Neil）親自接待，並由亞洲事務研究員石可為（David Sacks）主持會議，首先市長以英文致開幕詞，表示深感榮幸來到該協會發表談話，並由衷感謝薄瑞光前主席居中協助。



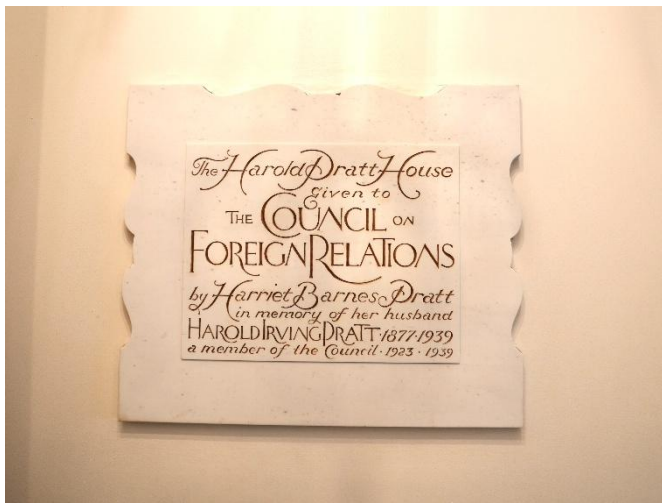
市長與美國外交關係協會資深研究副總裁
Shannon K. O'Neil 合影



市長與美國在台協會前主席薄瑞光
（Raymond Burghardt）合影

會中市長以其姓名「秀」之縮寫提出「SHIOW」架構，精闢說明臺灣長期安全與穩定之策略方向：S（Safety, Strength）強調透過軍事戰備、能源安全、供應鏈與數位韌性等充分準備，作為維持和平之基礎；H（Honor, Honesty）指出對話須建立於清楚立場與準備之上，臺灣不尋求衝突，但對民主制度與人民尊嚴不容妥協；I（Initiation, Intelligence）強調領導者應掌握問題並以理

性與創新提出解方；O（Opportunity）主張維持經濟繁榮與社會團結，以提升民主韌性；W（Will, Willingness）則強調傾聽民意、凝聚共識，以強化整體社會力量；市長並引用最新民調指出，近八成臺灣民眾支持強化臺美關係，作為推動雙邊夥伴關係之重要依據，此外亦提出「工具箱論（Toolbox Theory）」，認為對話係降低風險之手段之一，應視時機運用，並主張持續深化與美方溝通，同時強調國內團結為首要任務，唯有建立內部共識，方能提升社會韌性並強化臺灣於第一島鏈之關鍵角色。



外交關係協會總部紀念牌匾



美國外交關係協會紐約總部

市長於會中與薄瑞光前主席、前亞太助卿羅素（Daniel R. Russel）、美國知名漢學家暨哥倫比亞大學（Columbia University）政治學系教授黎安友（Andrew J. Nathan）、拜登政府國家安全會議中國事務主任杜如松（Rush Doshi）、美國外交政策研究所（Foreign Policy Research Institute, FPRI）亞洲計畫特約研究員傅利曼（Joshua Freedman）、美國外交關係協會（CFR）計畫執行董事富爾科（Meaghan Fulco）、普林斯頓大學當代中國研究中心博士後研究員格拉瑟曼（Aaron Nathan Glasserman）、以及戰略暨國際研究中心（Center for Strategic and International Studies, CSIS）中國實力計畫主任林碧瑩（Bonny Lin）等多位權威學者進行深度問答，現場交流氣氛熱絡，成功將地方治理

經驗與國際地緣政治觀點進行整合對話，不僅提升本市在國際外交場域之能見度，更強化與美國指標性智庫之連結韌性，為未來雙邊在政策研析與城市外交之合作奠定紮實基礎。



多位重量級學者與市長合影及熱絡互動



市長與美國外交關係協會學者進行深度對談，為臺中及臺灣發聲

十五、參訪新澤西州 The HELIX NJ 創新園區

本次考察重點為位於美國東北經濟走廊核心區之 The HELIX NJ 創新園區，該園區為新澤西州近年推動之指標性複合式創新基地，結合學術研究、臨床醫療與產業創新三大領域之整合型園區，結合產官學研資源，並透過公私協力機制與政策工具吸引國際企業進駐，強化區域創新動能與產業群聚效益，可作為本市未來推動創新園區規劃及規劃應用實驗場域等政策之借鏡參考。

整體開發規模約 150 萬平方英尺，由三棟主體建築構成，定位為整合學術研究、臨床醫療與產業創新之生命科學與先進科技創新生態系；其中 H-1 大樓已部分啟用，整合新澤西创新中心 (New Jersey Innovation Hub, NJIH)、羅格斯大學轉譯研究中心 (Rutgers Translational Research Center) 及羅伯特伍德強森醫學院 (Rutgers Robert Wood Johnson Medical School)，提供醫療研究、新創育與臨床教學之核心機能；H-2 大樓預計於 2028 年引進諾基亞貝爾實驗室 (Nokia Bell Labs)，深耕第六代通訊 (6G)、人工智慧與量子計算等前瞻領域；H-3 大樓則規劃導入商辦、零售與住宅單元以完善生活機能，整體園區透過整合羅格斯大學 (Rutgers University)、嬌生公司 (Johnson & Johnson) 及新澤西州經濟發展局 (New Jersey Economic Development Authority, NJEDA) 等資源，建構跨域協作平台以提升區域競爭力。

本次參訪由新澤西開發公司 (DEVCO) 總裁克里斯多夫·帕拉迪諾 (Christopher J. Paladino) 接待，說明園區願景與營運機制，並由新澤西州經濟發展局 (NJEDA) 說明招商策略，透過創新常青基金 (Innovation Evergreen Fund) 及租稅獎勵等工具強化國際資本吸引力，與會單位亦對臺灣於半導體與生技產業之發展表達肯定，雙方已簽署合作備忘錄，美方更表達協助本市企業拓展美國市場之積極意願。



市府與 The HELIX NJ 創新園區團隊相互交流

在都市發展策略上，可參考結合轉運中心、高等教育及醫療資源之開發模式，未來評估以本市重要交通節點為核心，串聯大專院校與周邊產業資源，並於街區尺度強化「生活、工作、創新」之整合，透過混合用途開發吸引人才長期停留與定居，進而形塑具創新能量之社群文化與知識交流環境。

此外，考量其將創新場域直接嵌入市中心，並結合大眾運輸導向發展之作法，未來可評估於捷運或鐵路沿線關鍵節點，打造開放式都市型創新聚落，其發展方向可強調開放街廓、複合機能與混合土地利用，以取代傳統封閉式工業區模式，並作為產業升級與城市更新之示範場域。

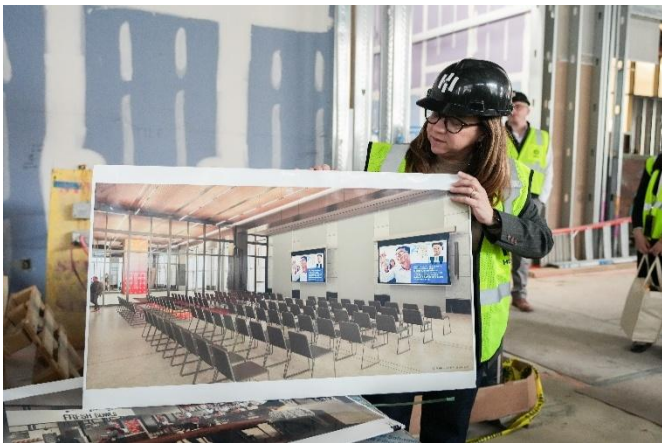
另可參考其整合政府經濟發展機構、專業開發公司及學研單位之公私協力架構，於本市重點經貿區域導入相應機制，由政府負責資源整合與法規協調，大學提供研發與人才培育能量，企業引導市場需求與產業方向，並引進專業開發機構負責長期營運管理，以建立穩定連結人才、產業與創新資源之生態系統。

透過新澤西州創新園區發展經驗，臺中近年快速發展且居住人口增加，隨之而來的人潮與車潮使交通與產業治理面臨嚴峻挑戰，本市可導入交通整合、公共空間塑造與城市意象建構等核心理念，打造具前瞻性之現代化場

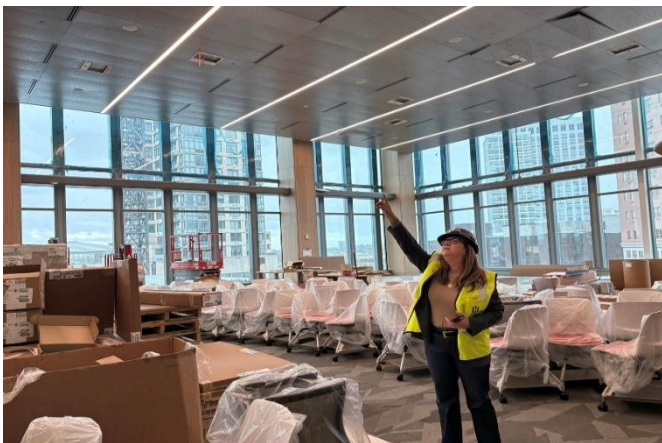
域；目前本市亦開放水滸經貿園區、公有場域等，提供產官學研進行科技創新應用的概念驗證（Proof Of Concept, POC），將城市治理場域轉化為實驗性應用環境，使前瞻技術得以實際導入治理情境。



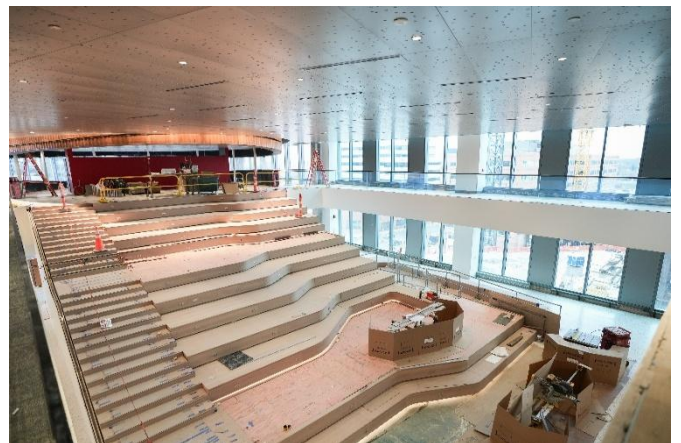
The HELIX NJ 創新園區施工現場



導覽員 Nichole 為訪團介紹建築設施與規劃，大樓採用先進的分區管理系統，針對消防、空調（HVAC）與電力供應進行精準控制，並就樓梯設計與動線，便於維持流暢的人員流動。



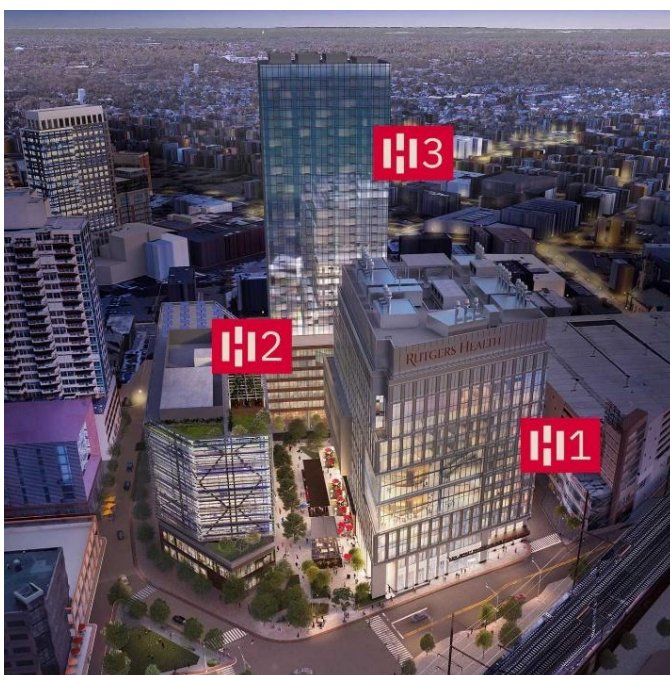
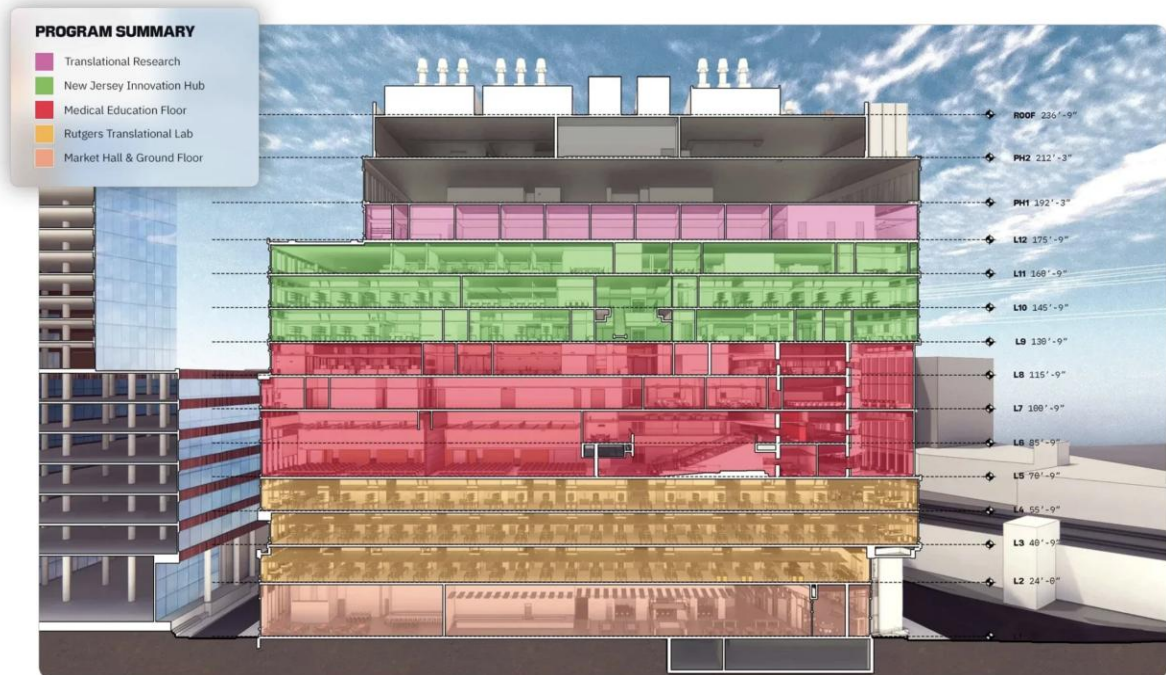
可容納 400 人大型教室，設有可移動隔牆



供學生學習與交流的公共區域



共三層完全相同實驗空間，每層樓提供 200 個實驗台，提供 80 位首席研究員 (PIs)



上圖，已啟用的 H-1 大樓樓層配置圖，資料來源：羅伯特伍德強森醫學院官網

<https://rwjms.rutgers.edu/about/helix>

左圖，未來園區完工示意圖
資料來源 羅格斯大學官網

<https://sites.rutgers.edu/emsim-fellowship/1236-2/>

十六、參訪新澤西州 AI 創新中心 NJ AI Hub

新澤西 AI 創新中心 (NJ AI Hub) 係結合政府、高等教育與產業之公私協力創新平台，建構新澤西州人工智慧生態系，推動 AI 研發、應用創新及人才培育，並加速技術於產業與公共領域之落地，盼透過此次參訪，借鏡其平台建構與協作模式，作為本市推動智慧製造與 AI 產業發展之參考。

該中心由普林斯頓大學 (Princeton University)、微軟公司 (Microsoft)、CoreWeave 及新澤西州經濟發展局 (NJEDA) 共同參與建構，透過跨領域合作推動 AI 技術創新與商業化應用，本次參訪由該中心資深策略專案經理傑弗瑞·歐克曼 (Jeffrey Oakman) 接待，該创新中心導入 Microsoft Discovery 等 AI 運算平台，並與輝達 (Nvidia) 合作啟動州級超級電腦計畫，為全州科研能量提供算力底座，透過結合高效能運算技術以加速科學研究與新材料開發，並串聯新創企業、投資人及產業夥伴以形成完整創新價值鏈；在人才培育上，中心透過跨校合作機制整合新澤西州多所大學資源，共同發展 AI 課程、能力標準與教育工具，並建立 AI 治理與倫理應用框架，以強化 AI 人才供應鏈與產業長期競爭力。

NJ AI Hub 整合學術研究、企業技術與政府政策，正驅動新澤西州轉型為全球 AI 創新樞紐，其以「算力平台」帶動產業轉型的模式，與本市豐沛的研究能量具備協同效應，例如逢甲大學「帆宣智慧城市 5G 實驗室」專注於 5G 應用開發與設備測試；東海大學聯手美國喬治亞理工學院 (Georgia Tech) 啟動全台首座人形機器人創新平台，聚焦 AI 應用與供應鏈重建，本市正透過連結教育、產業與國際資本，建構新世代智慧製造基地，為臺中邁向全球供應鏈中心注入嶄新動能



NJ AI Hub 與微軟等世界知名企業合作



Jeffrey Oakman 資深策略專案經理向團隊說明



與 NJ AI Hub 團隊進行深入對談



NJ AI Hub 共享辦公室

十七、拜會馬里蘭州米勒（Aruna Miller）副州長

馬里蘭州位於華盛頓特區周邊關鍵區位，受惠於聯邦政府機構與國防體系高度集中，形成以公共支出與政策研究為核心之穩定經濟結構，並帶動資安、國防科技及高端製造等產業發展，同時，該州擁有約翰霍普金斯大學等學術研究機構，長期引領生醫科技與臨床創新，並輔以港口物流與國際貿易能量，構成多元且具國際競爭力之產業體系；本次拜會旨在深化雙方於精密機械、半導體及綠能等領域之合作契機，強化跨國產業鏈結與經貿交流基礎。

本次會議由馬里蘭州米勒副州長親自接待，對市長來訪表達誠摯歡迎，並介紹建於 1772 年的州議會大廈，為美國現存最悠久的州首府建築之一，她同時對盧市長作為民選女性首長表達高度敬意，並指出馬里蘭州與臺中在產業發展上具有諸多共通點，特別是在創新、製造與科技領域。馬里蘭州在航太、人工智慧、量子計算、網路安全及綠能等關鍵產業具備深厚基礎，並強調 STEAM 教育對未來經濟發展的重要性，期待雙方建立長期且穩固的合作夥伴關係。

隨後，李鳳遷州務卿致詞歡迎，並介紹與會團隊成員，她自 2023 年上任以來已兩度訪問臺灣，並預計於 4 月再度來臺參與研討會，期盼有機會造訪臺中；她表示馬里蘭州地理位置優越，鄰近聯邦首都並擁有三大國際機場，交通基礎建設完善，且聚集如美國國家衛生研究院與美國食品藥物管理局等重要聯邦機構，是全球生技醫療投資的重要據點，並具備高素質人力資源。她期盼未來能持續深化與臺中之經貿交流，促進雙方人民福祉。



市長與馬里蘭州米勒副州長等官員合影



市長與李鳳遷州務卿合影

勞工廳長吳俞蓉分享其雙親來自臺灣鹿港的背景，增添交流親切感，並指出馬里蘭州擁有規模可觀的臺灣社群與高素質勞動力，她表示，當地在航太、生技及先進製程等產業的發展與臺中高度契合，近期亦有臺灣藥廠於巴爾的摩設廠，加上多所頂尖學術機構與科技企業（如微軟）進駐，未來雙方合作潛力可期。

市長致詞時感謝州政府團隊的熱情接待，並指出臺中為臺灣半導體與晶片產業重鎮，期待與馬里蘭州在人工智慧等前瞻領域深化合作。作為臺灣六都唯一女性首長，她亦對副州長與州務卿的卓越表現表達敬意，並得知州務卿將於4月訪臺，特別邀請撥冗造訪臺中。同時，她也轉達當地僑界對州府施政的高度肯定，並祝福未來發展順利。



勞工廳長吳俞蓉雙親來自彰化鹿港



雙方會談氣氛熱絡




Itgovarunamiller • 追蹤
安納波利斯

Itgovarunamiller • 5週
Honored to welcome Mayor Lu Shiow-yen and the Taichung City delegation to the Maryland State House today.

With more than 20,000 Taiwanese Americans in the DMV, our connection is strong—and growing. We discussed expanding partnerships in semiconductors, aerospace, green energy, and AI, and building on collaboration through efforts like TEDCO.

Looking forward to what we can

馬里蘭州米勒副州長於 Instagram 表示歡迎市府蒞臨，並盼雙方未來有更多合作



THE OFFICE OF
LT. GOVERNOR ARUNA MILLER

Search

OUR LEADERSHIP ▾ PRIORITIES & RESULTS ▾ **NEWS** ▾ CONTACT US ▾

Home > Our Leadership > Lt. Governor > News

Lieutenant Governor Aruna Miller Hosts Mayor of Taichung City Lu Shiow-Yen, Taichung Delegation

Published: 3/17/2026

Officials discussed opportunities for economic exchange and collaboration

ANNAPOLIS, MD – Today, Lieutenant Governor Aruna Miller welcomed a delegation from Taichung City led by Mayor Lu Shiow-yen to the Maryland State House, highlighting the growing economic and cultural relationship between Maryland and Taiwan.

“Maryland values its strong partnership with Taiwan and the many opportunities it creates for collaboration in innovation, trade, and education,” said **Lt. Governor Miller**. “We are proud to welcome Mayor Lu and the Taichung delegation to Annapolis and look forward to deepening the connections between our communities, businesses, and institutions.”



馬里蘭州政府於官網發布市長率團訪問新聞

十八、拜會美國在台協會華盛頓總部藍鶯（Ingrid D. Larson）執行理事

臺中市政府與美國在台協會（AIT）長期維持良好互動關係，本次市長訪美期間特別拜會 AIT 華盛頓總部，由執行理事藍鶯（Ingrid Larson）代表接待，並在藍鶯執行理事陪同下，先後會晤美國國務院及戰爭部高級官員。會中雙方不僅針對台美區域安全、半導體供應鏈擴張進行廣泛探討，更針對國防預算議題與無人機戰略進行深入實質交流。進行高層交流對話，藉以強化雙方互信與政策理解，會中就區域安全、半導體供應鏈及無人機產業等議題交換意見，進一步深化臺美合作基礎，並提升本市國際交流層級與產業發展連結，強化城市整體競爭力。

市長於會中首先感謝美方長期以來在安全及外交層面對臺灣之支持，並引述國內最新民調指出，有 77% 臺灣民眾支持臺灣應與美國站在一起，顯示多數民意支持與美國維持堅實夥伴關係，以共同維護區域穩定。市長並進一步說明本市產業發展現況，強調本市為臺灣半導體與晶片研發製造之重要基地，台積電於本市之重大投資及本市在晶片及無人機產業優勢，並期盼未來進一步強化供應鏈合作夥伴關係，共同促進經濟發展與繁榮。

就臺灣軍購與國防預算議題，雙方亦進行深入意見交換，市長說明軍購在國家財政能力許可範圍內，應及早規劃並採購最精良且具效能之裝備，以確保國防自衛能力之穩定與完整，此外市長亦就整體國防預算規劃內容與美方進行交流與瞭解，強調國防安全為跨黨派共識，但仍須掌握明確戰略方向與相關數據依據，並將國內實際意見適切傳達予美方，以促進雙方理解，雙方亦就關稅政策及雙邊經貿協定之落實進行意見交換，期盼降低政策不確定性，進一步為臺美企業及臺中在地產業創造更穩定且具可預測性之投資環境，透過穩健的雙邊經貿連結，實質保障臺

中市企業參與國際經貿活動之長期發展與穩定。

透過本次會談，雙方持續深化臺美在科技產業及供應鏈領域之交流，並以既有互信基礎推動更多產學研合作與互動，同時透過國際對話管道，提升本市航太、半導體及精密機械等優勢產業之國際能見度，協助在地企業融入全球高階供應鏈體系，隨著臺中國際會展中心正式啟用，未來可望成為本市鏈結國際市場之重要平台，並透過舉辦國際級技術論壇及產業展覽，吸引全球買主及美方產業夥伴參與，進一步將臺中建構為具國際競爭力之商貿中心與關鍵產業據點，強化臺灣於全球供應鏈之戰略地位。



藍鶯執行理事與市長於會後於 AIT 總部頂樓合影，並眺望介紹華盛頓特區景色

十九、「三合一綠色通道」合作備忘錄簽署儀式暨大華府地區僑界歡迎晚會

本次市長率團赴美推動城市外交，除深化臺美交流與經貿合作外，亦藉此向海外僑胞及青年傳達家鄉關懷，同時，與北美洲臺灣商會聯合總會白越珠總會長簽署「三合一綠色通道合作備忘錄」，該會長期致力維護旅美臺商權益，並促進臺美加經貿交流，透過簽署該備忘錄合作機制，將強化臺中與北美臺商網絡之鏈結，並於投資招商、產業對接、市場拓展及人才交流等面向深化合作，協助本市企業拓展國際布局並引進海外資金與技術，進一步提升城市經貿及產業整體競爭力。

北美洲台灣商會自 1988 年成立以來，涵蓋 32 個地方商會，與北美超過 3,500 名臺灣商會成員組成聯盟，不僅在當地創造超過 5 萬個工作機會，更是臺灣在美最重要的經貿夥伴之一，為讓有意返臺投資、置產或定居的僑胞，在戶籍遷移、買房置產、投資輔導或子女就學等方面，皆能享有專屬的一站式服務，臺中市府整合「投資、置產、定居」之服務架構，有效回應海外臺商在返臺過程中面臨之行政分散與資訊不對稱問題，提升整體投資決策效率，進一步鞏固臺中在全球臺商網絡中的關鍵節點角色，有助於吸引高資產、高技術人才回流，提升城市人口結構與消費動能，並帶動教育、住宅及服務產業之發展，形成長期城市成長動能，並藉由僑界網絡作為橋梁，持續引入國際資源與市場資訊，提升臺中產業國際化程度。

市長也應僑胞邀請，於華盛頓特區以做一個搭橋的人為題發表專題演講，介紹臺中近年在經濟、建設與國際交流上的亮眼成果，現場近 400 位的北美政要、僑領出席踴躍，反應熱烈，臨時加開數桌，座無虛席。



市長以搭橋的人發表演說，獲僑胞熱烈迴響

市長在演說中表示，美國是中華民國長期的盟友，更是維護臺海與亞太區域和平穩定最重要的力量。在世界局勢變動快速的今日，成熟的領導者不應放大對立，而應致力於溝通與化解分歧，唯有選擇搭橋並團結內部，才能匯聚力量帶領國家穩健前行。市長也提到，臺中是臺灣的第二大城市，人口已達到 286 萬人，並吸引臺積電、美光等全球科技大廠投資，是名符其實的科技城市；而臺中人熱情好客、溫暖親切，更讓臺中成為友善城市，在這個地球村的時代，以地方政府之力持續推動城市外交以及經貿互動，敞開雙手與世界交朋友。



在駐美國代表處楊懿珊公使見證下，本府與北美洲台灣聯合總會簽署三合一綠色通道合作交流備忘錄

本次華府僑宴盛況空前，許多北美洲臺灣商會聯合總會的僑胞更是遠從洛杉磯、密西根、德州、芝加哥、達拉斯及溫哥華等北美各地，專程前來參加 2026 年的叩門之旅，現場熱絡的氣氛，展現僑界對臺中市發展之高度關注與支持；市長強調，透過面對面交流，除了增進彼此情誼，更能有效傳達臺中的市政願景與投資優勢；在座的僑民家人不僅是臺美之間的橋梁，也是推動城市行銷的重要力量，未來可望進一步拓展臺中於北美地區之能見度與影響力。

市長最後也特別感謝盡心籌備主辦本次僑宴的北美洲台灣商會聯合總會白越珠總會長、秘書長王璿濤以及各界熱心僑領的辛勞付出，本次歡迎晚宴北美僑界出席情形相當踴躍，包括駐美國代表處楊懿珊公使、北美洲台灣商會聯合總會名譽監事長溫在興、諮詢委員史孟珠、外交委員會顧問谷祖光、顧問李嘉展，以及各區域臺商代表，與大華府中華會館、榮光會、客家會、東吳大學校友會、政大校友會、世華巴爾的摩分會、北一女校友會等多個僑團代表皆出席交流，共同見證臺美交流的新里程碑。



華府僑宴反應熱烈，座無虛席



盧市長感謝白越珠會長及團隊籌辦僑宴之辛勞



盧市長與僑胞們合影

二十、拜會美國聯邦眾議院「國會台灣連線」共同主席巴拉特 (Mario Diaz-Balart)、與華府智庫學者座談會

巴拉特主席為美國資深聯邦眾議員，自 2003 年起代表佛羅里達州進入國會，憑藉其在撥款委員會及國務、對外運作暨相關計畫小組的領導地位，長期對美國外交政策與國際援助具有重大影響力，身為「國會台灣連線」共同主席，巴拉特不僅多次發起及連署挺臺法案，更積極支持深化臺美經貿合作與安全保障，是臺灣在美國國會中最堅定且關鍵的盟友之一。

市長透過與美國重要官員對話，鞏固臺美長期互信基礎，並藉此向國際展現臺中推動在地產業的卓越成效，強化臺中作為臺美合作中不可或缺的城市能量，會談中市長針對巴拉特主席長期於第一線推動友臺法案之卓越貢獻表達誠摯感謝，並闡述此行除反映臺灣人民對穩定與繁榮的真實聲音外，更扮演雙向溝通橋樑以聆聽美方戰略觀點，使雙方對話管道更加流暢無阻，期間市長亦對受邀搭乘國會內部地鐵往返參眾兩院的高效行政安排表示肯定，並誠摯邀請巴拉特主席造訪臺中。

此外，為將國內聲音傳達美方並提升雙方理解與互信，市長亦與卜睿哲、葛來儀等 9 位華府重量級知名智庫學者展開近 2 小時深度座談，與會者包括華府智庫各黨派之國際關係及印太區域專家。市長於會中強調，穩健的國防必須建立在政府與人民的透明溝通基礎上，指出「順從民意」與「內部團結」不僅是推動臺灣進步的核心動力，更是施政穩健的關鍵所在，主張在多元社會中應積極「從異中求同」，唯有凝聚全民共識與力量，才能在變動局勢中守護臺海和平並共同面對國際挑戰。

市長精闢分析外交工具應具備靈活彈性，不應被窄化為統獨標籤，強調領袖應具備與意見相左族群對話的勇氣，採取溫和、漸進的改革路線以推動韌性治理，與會學者對其治理邏輯展現濃厚興趣，現場提問踴躍且氣氛熱絡，從國防兩岸到民意趨勢皆有深入探討。

與會學者感謝盧市長在會中展現的坦率態度，並肯定其將國會及地方政府第一線施政經驗轉化為宏觀國際戰略思維。這場深度互動成功傳遞台灣務實穩健的聲音，智庫專家給予高度評價，也為台美實質切磋留下重要紀錄。

這場座談會陣容強大，邀集美國在台協會前主席、「布魯金斯學會」資深學者卜睿哲(Richard Bush)、「德國馬歇爾基金會」(GMF)印太計畫主任葛來儀(Bonnie Glaser)、「美國企業研究所(AEI)」資深研究員古柏(Zack Cooper)及「史汀生中心」資深研究員孔明尚(Michael Cunningham)等 9 位來自不同政治光譜與學經歷背景的菁英。



市長與「國會台灣連線」共同主席巴拉特眾議員於美國國會大廈前合影



市長與華府智庫學者會晤

二十一、拜會西雅圖市長凱蒂·威爾遜（Katie B. Wilson）

西雅圖以科技創新與自然景觀聞名，有「翡翠之城」之稱，為亞馬遜與微軟總部所在地，在永續治理與氣候行動方面具國際領導地位，曾串聯 850 個城市推動市長氣候保護協議，並為美國首個達成京都議定書減量標準之城市，該市透過制度化方式推動永續發展，要求新建公有建築符合綠建築標準，目前已有超過一萬棟建築取得認證，展現高度政策執行力，2023 年本府曾率團拜會該市政府，對其永續減碳治理成果印象深刻，本次再度安排交流，針對城市治理、居住正義、大眾運輸及永續發展等議題深入討論，以深化雙方城市外交關係。

市長首先代表臺中市向西雅圖市長凱蒂·威爾遜致意，並介紹臺中為臺灣第二大城市，人口約 287 萬人，具備產業與文化雙軸特色。市長指出，臺中作為晶片之城，在全球半導體供應鏈中扮演關鍵製造角色；同時也是珍珠奶茶的發源地，並以春水堂為起源據點，類比西雅圖作為星巴克（Starbucks）發源地，突顯兩市在文化輸出與產業品牌上的國際影響力，建立城市識別的對應關係。

威爾遜市長表示歡迎訪團，指出西雅圖除咖啡文化外，亦以波音（Boeing）航太產業及漁業貿易聞名，並觀察到珍珠奶茶在當地已成為新興流行文化，顯示臺中飲食文化的國際擴散力，雙方進一步延伸至性別治理議題，市長表示自己為臺灣六都唯一女性市長，威爾遜市長則分享其為西雅圖歷史上第三位女性市長，雙方從制度環境、公共期待與決策壓力等面向交流女性從政經驗，深化城市治理中的性別視角連結。



市長與西雅圖市長凱蒂·威爾遜（Katie B. Wilson）合影



雙方就居住正義、大眾運輸等議題深入交流，現場氣氛熱絡

威爾遜市長指出，目前施政核心聚焦於住房可負擔性（Affordable Housing）與無家者安置，並透過成立專責社會住宅開發機構及跨部門合作機制，加速住宅供給；同時持續推動輕軌與公車系統擴建，提升大眾運輸整合與使用率；市長對此表示高度共鳴，並分享臺中在社會住宅政策上的推動成果，近年已興建約一萬戶「只租不售」社宅，並結合育兒租金補貼專案（每胎補助新臺幣 4000 元），強化對青年與弱勢族群的支持。

市長進一步說明臺中推動之「雙十公車政策」，透過前 10 公里免費、超過部分最高僅收取新臺幣 10 元（約 30 美分）的設計，有效提升公共

運輸使用誘因，每年運量達約 8000 萬人次，不僅改善交通壅塞，也在空氣品質改善上產生顯著效益，與西雅圖市推動大眾運輸導向發展（TOC）政策對話產生共鳴。

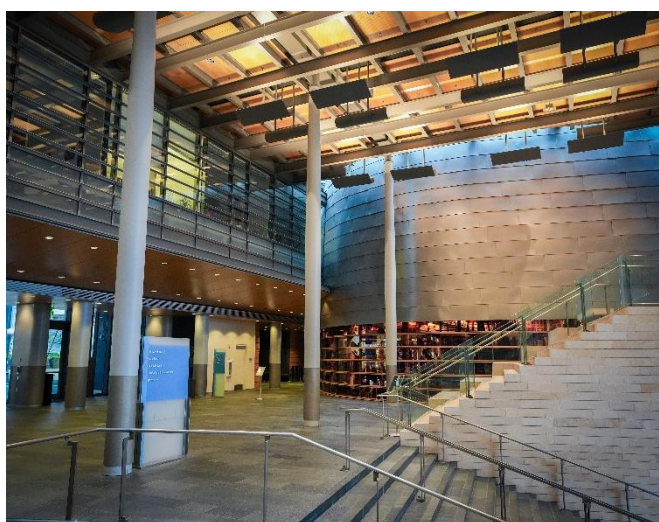
威爾遜市長對臺中在交通與社會政策上的創新作為表達高度肯定，並提及西雅圖正積極建構跨區域輕軌網絡，以強化都市圈整體連結性，會談最後，市長邀請威爾遜市長於任內訪問臺中，並指出雙方城市交流條件日益成熟，目前已有達美航空（Delta Air Lines）等多家航空公司提供臺北直飛西雅圖航線，交通連結便利，有助於促進雙邊實質交流，威爾遜市長期盼透過後續在永續發展、經濟合作及公共治理等領域的實質交流，雙方攜手打造更具韌性、包容且永續的城市典範。

西雅圖市於 2023 年市民公投成立專責公共住宅機構西雅圖社會住宅（Seattle Social Housing），將社會住宅明確定位為城市長期公共資產，而非短期住宅計畫，並以制度設計確保其公共性與永續性，該制度採公共持有與永久可負擔原則，由公共機構長期持有住宅資產，不進入市場流通或出售予私人開發商，以維持公共住宅的穩定性，同時推動混合收入社區，使不同收入族群及城市關鍵勞動者共同居住，以促進社會融合並減少空間與階層分化，在財務與推動機制上，透過專屬且穩定的稅收來源支應土地取得與住宅興建，並採新建與既有建物收購併行方式，提高供給效率與執行彈性；同時導入住戶參與治理機制，提升政策的民主性與在地連結。

臺中市則持續以在地治理回應居住議題，推動「臺中好宅」政策，從社會住宅興辦與生活支持服務兩方面同步推進，建構兼具量能與品質的公共住宅體系。截至本(115)年 4 月止已規劃 31 處社會住宅、總戶數 10,450 戶，其中已完工 18 處 4,849 戶、興建中 30 處 5,382 戶、規劃中 1 處 219 戶，形成跨區域公共住宅網絡；同時，政策強調住宅即生活支持

平台，導入社區服務資源，整合長者關懷、育兒支持、青年培力及鄰里交流等機制，使住宅不僅提供居住功能，更成為促進社會連結的重要場域，並透過綠建築與通用設計理念，提升居住環境之永續性與包容性，確保不同年齡與生活階段市民皆能獲得適切支持。

未來將持續透過國際交流，借鏡城市治理經驗，強化住宅政策制度內涵，在穩健擴大供給的同時提升服務品質，朝向讓市民安心居住、穩定成家的宜居城市目標邁進。



2003 年完工的西雅圖市政府大樓是以環境永續為核心理念的 7 層綠建築，採用大量回收材料、雨水回收系統（Cistern）與綠屋頂，獲得 LEED 金級認證



市政廳擺放多項藝術作品，公共空間設有西雅圖原住民、歷史及特色玻璃藝術裝置

二十二、參訪亞馬遜球體公司總部（The Spheres）

亞馬遜球體位於亞馬遜公司西雅圖總部園區，由 NBBJ 建築事務所及景觀公司 Site Workshop 共同設計。該建物由三座球型建築組成，高度約 3 至 4 層樓，內部可容納約 800 人。空間核心採用生命性設計（Biophilic Design）理念，種植超過 4 萬株、涵蓋 40 多個國家的熱帶植物，並設置四層樓高的生物牆、樹屋會議室、室內河流與瀑布。為確保動植物共生，館內透過精密環境控制系統（Climate Control System），將溫度恆定於攝氏 22 度、濕度維持在 60%，打造兼具辦公與自然生態的微型熱帶雨林（Indoor Rainforest）。

球體建築不僅具備景觀功能，更與當地能源系統合作，回收鄰近資料中心產生的廢熱用於室內暖氣與調節，建立高效的能源循環再利用機制。此實踐有效降低能源消耗，展現科技企業在環境永續與都市設計上的創新實踐，現已成為西雅圖丹尼三角地區（Denny Triangle）的重要地標。

園區規劃充分考慮公共利益，球體外圍設有景觀園區、綠地、人行道、單車專區及寵物友善空間。此外，自 2015 年起設置社區香蕉攤（Community Banana Stand），每天免費派送香蕉予員工及往來市民，藉此鼓勵健康飲食並深化社區連結，成功營造企業與城市共好的親和環境。

借鏡亞馬遜總部經驗，建築設計可轉化為都市減碳的重要載體。臺中市政府目前積極推動「永續淨零三部曲」及「臺中市永續淨零自治條例」，未來可參考其廢熱回收與植栽調節模式，強化「引風、增綠、留藍」策略，以改善都市熱島效應，透過公私協力將國際創新技術導入在地規劃，持續推動「藍天白雲行動計畫」，提升城市環境韌性與空氣品質，進而實踐「幸福永續」的宜居城市願景。



亞馬遜球體總部外香蕉車



訪團實地參訪亞馬遜球體總部



亞馬遜球體外圍自然與城市融合概念，配置友善措施

二十三、拜會姊妹市塔可瑪市易卜生（Anders Ibsen）市長

姊妹市塔可瑪市（Tacoma）位於美國華盛頓州普吉特海灣南端，距離西雅圖約一小時車程，為該州第三大城市，以港口貿易、物流及軍事基地為主要經濟支柱，同時逐步發展藝術與文化產業，兼具工業與文化特色，城市鄰近雷尼爾山，自然景觀資源豐富，並以玻璃博物館等文化地標聞名；本市與塔可瑪市締結姊妹市已 26 年，長期於教育、文化及青年交流等面向維持良好互動，盼透過本次交流，借鏡塔可瑪市其港口經濟與物流產業之整合發展及城市治理經驗，雙方在既有合作基礎上深化交流，拓展城市多元合作契機。



盧市長與姊妹市塔可瑪市長易卜生相見歡，雙方熱絡交流多元議題

首先塔可瑪市政府熱情歡迎市府訪團到訪，由安德斯·易卜生市長、市政經理金賢（Hyun Kim）、規劃與發展服務部副處長布萊恩·布德（Brian Boudet）、建築主管克里斯·西曼（Chris Seaman）、公共工程部助理分部經理王布萊恩（Brian Wang）、公共工程局長特別助理喬·佛朗哥（Joe Franco）、社區與經濟發展部商業與經濟發展經理黛比·賓漢（Debbie Bingham）、媒體與傳播部多媒體專員布萊恩·考克斯（Brian Cox）、市長辦公室首席政策分析師布科達·華倫（Bucoda Warren）、塔

可瑪姊妹市委員會主席莉亞·強森 (Ria Johnson)、塔可瑪—臺中姊妹市委員會主任委員比爾·馬夏克 (Bill Marshak)，以及普吉特海灣 (Puget Sound) 大學亞洲研究系夏季學院主任洛塔斯·佩里 (Lotus Perry) 等共 12 人接待；會議首先由易卜生市長致詞，隨後由規劃與發展服務部、公共工程部、經濟發展與國際合作及姊妹市委員會等單位進行簡報，說明該市近年以永續發展與城市韌性為核心，推動跨領域整合政策，涵蓋都市計畫、住宅供給、公共建設、經濟發展及國際合作等面向，展現兼顧產業成長與生活品質的治理理念。



本府訪團與塔可瑪市府團隊合影

塔可瑪市推動 Home in Tacoma 計畫住宅政策，透過調整土地使用法規突破單一住宅區限制，開放附屬住宅單元 (ADU) 及多戶住宅形式，促進都市內部密度提升與空間再利用，增加住宅供給並回應多元家庭與世代共居需求，有助改善居住負擔與提升社會公平。

公共工程體系則透過工程、交通、維護與設施管理四大部門分工協作，建立完整的基礎建設治理機制，確保從規劃、設計、施工到維護各階段順暢銜接，提升公共服務品質、行人安全與城市韌性。

善用港口優勢拓展國際貿易透過稅務減免與投資誘因吸引企業，同

時推動國際軟著陸計畫，協助外國中小企業設點發展，並設定至 2040 年新增六萬戶住宅目標以支撐人口與產業成長。

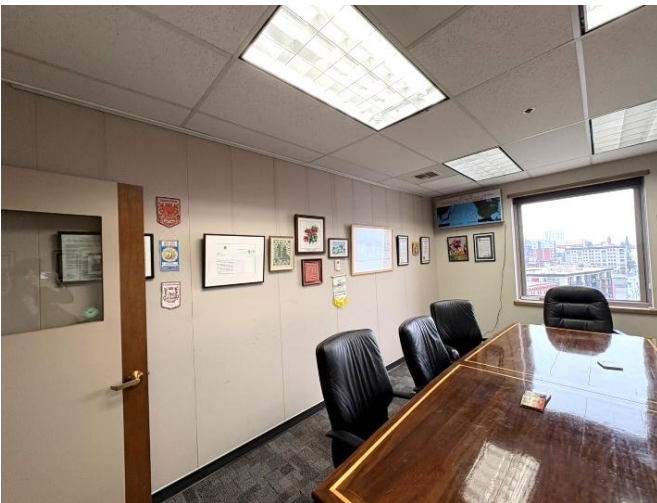
塔可瑪與臺中之姊妹市關係為重要交流平台，雙方在教育、文化與產業領域互動密切，例如普吉特海灣大學與東海大學自 1989 年起建立交換學生制度，並在綠色經濟、教育培訓及文化觀光等面向持續深化合作，未來亦將聚焦再生能源、永續設計及中小企業發展等議題。

會中市長亦感謝塔可瑪市接待，並分享臺中推動社會住宅政策成果，已興建約一萬戶，只租不售社宅，並結合租金補貼與每胎新臺幣 4,000 元育兒津貼以支持青年與弱勢族群，公立托嬰中心由 5 處增至 30 處且家長每月負擔約 50 美元，其餘由政府補助。交通方面推動「雙十公車」政策，前 10 公里免費、超過部分票價上限約新臺幣 10 元，年運量約 8,000 萬人次，長者照護則每年投入約 1.3 億美元提供 65 歲以上符合資格市民免費健保，受益約 40 萬人

於交流中市長發現兩位市長皆具不動產專業背景，市長畢業於政大地政系並曾推動不動產估價師制度立法，而易卜生市長亦具相關證照，此外市長亦關注易卜生市長藝術背景對於市政推動影響，易卜生市長表示塔可瑪正推動 Tacoma Creates 計畫，透過小額銷售稅挹注文化資源，支持藝術家與文化機構並促進創意產業及社區參與，帶動文化與經濟整合發展並鼓勵青年投入社區活化，相關作法獲市長高度肯定，認為其藝術為本之施政策略深具借鏡價值。最後，塔可瑪市政府表示再次歡迎訪團到訪，並盼塔可瑪與臺中能一直維持這份珍貴的友誼。

會後由塔可瑪市政府團隊帶領下參觀市政廳，塔可瑪市城市治理力求在傳統工業城市轉型過程中維持經濟活力，透過住宅改革回應社會需求，同時藉由國際合作拓展城市發展視野，結合港口發展推動相關都市計畫，未來本市推動臺中港周邊發展時，可借鏡其經驗，結合港灣門戶

計畫與都市發展策略，強化港區與城市整合，提升整體環境品質，逐步
朝向具備韌性、包容性與國際競爭力的現代城市邁進。



塔可瑪市政府將各姊妹市、友好城市贈送之禮物，陳列擺設於辦公室空間



塔可瑪市為海港城市，其市政府 12 樓遠眺可見港口船舶繁忙進出

肆、心得與達成效益

一、深化城市外交，促進國際合作

國際姊妹市及友好城市網絡為推動城市外交、拓展國際合作及提升城市競爭力之重要基礎，臺中市已躍升為臺灣第二大城市，近年市府積極推動辦理各項重大市政建設及國際級活動，積極提升城市能見度與國際影響力，在全球城市競爭與區域合作日益密切趨勢下，除透過平時交流維繫友好關係外，更藉由城市首長親自率團互訪，深化雙邊互信基礎，強化實質合作效益，展現臺中積極布局國際、接軌全球之城市發展戰略。

本次出訪美國姊妹市及友好城市，拜會曼徹斯特市魯艾市長、塔可瑪市易卜生市長、馬里蘭州米勒副州長及西雅圖威爾遜市長等重要城市領袖，雙方就經貿發展、教育文化、智慧治理、社會住宅及永續城市等議題進行深入交流與政策對話，透過面對面交流及城市治理經驗分享，除借鏡國際城市成功經驗，作為未來市政推動參考外，亦進一步拓展產業、教育、文化及青年交流等多元合作契機，深化雙邊城市夥伴關係。

此外，亦藉此次拜會契機，向各城市首長及政要介紹臺中近年重大建設成果與城市發展亮點，展現臺中城市治理實力與發展潛力，並誠摯邀請各城市代表未來訪問臺中，持續深化交流互動，期盼透過此次出訪，進一步強化臺中國際城市品牌形象，提升城市外交能量，為未來建立更緊密、更具實質效益之國際合作關係奠定重要基礎，攜手推動具前瞻性城市治理願景。

二、借鏡國際轉運經驗，提升臺中公共運輸整合效能

臺中近年來快速發展，隨之而來的大量人潮與車潮使交通面臨嚴峻挑戰，透過參訪紐約世界貿易中心轉運站，得以深入了解該轉運站如何整合公車、通勤鐵路、地鐵及渡輪等公共運輸系統，並串聯周邊

辦公大樓及商業區，進而導入交通整合、公共空間塑造與城市意象建構等核心理念，打造具指標性的現代化轉運設施。

本府目前以「交通任意門 (i-Doors)」為核心發展理念，積極推動水湳（已竣工）、烏日（規劃中）、臺中（興建中）及豐原（已完工）四大轉運中心建設，透過完善且高效率的大眾運輸系統，強化各行政區之間的連結與整體都市機能；其中，水湳及臺中轉運中心為重要交通門戶，發展方向與世貿中心轉運站相似，皆著重於整合多元運具，並透過人行立體通廊串聯周邊公共設施與開發節點，提升整體通行便利性與空間整合效益；未來可參考世貿中心轉運站在周邊交通動線配置及內部人行流線規劃之成功經驗，作為優化設計之依據，以有效因應啟用後所帶來之大量人流與車流，進一步提升轉運效率與服務品質。

三、借鏡新澤西創新聚落經驗，打造臺中都市創新生態系

借鏡新澤西州創新聚落發展經驗，未來都市發展可評估導入交通節點帶動創新聚落之規劃模式，整合轉運中心、高等教育、醫療資源及產業研發能量，並透過高密度混合用途開發，強化生活、工作與研發融合之都市機能，打造兼具產業發展、人才匯聚與宜居品質之現代化城市。

目前本市已開放水湳經貿園區及相關公有場域，提供產官學研進行科技應用概念驗證，將城市治理場域轉化為實驗性應用環境，作為前瞻技術導入智慧治理與產業應用之重要示範平台。

未來並可進一步評估於捷運及鐵路沿線關鍵區位，規劃開放式「都市型創新場域」，以開放街廓及混合土地利用模式，逐步取代傳統封閉型產業園區，作為推動產業轉型、都市更新及新創發展之示範基地，進一步帶動城市空間轉型與新興產業發展。

另可借鏡其公私協力推動模式，整合政府經發部門、學研機構及民間開發量能，由政府提供政策協調與法規支持，大學投入研發與人才培育資

源，企業引導市場需求與產業方向，並結合專業開發機構進行長期營運管理，逐步建立具穩定性與延續性之產業生態體系。

四、引入國際創新治理經驗，打造臺中智慧治理城市

本次考察參訪麻省理工學院媒體實驗室，該單位強調「反學科」概念，整合跨域多元專業，以問題導向方式推動創新應用。其跨領域整合與實驗性研究模式，反映智慧城市與永續發展議題朝向系統整合與情境應用發展之趨勢，並提供城市治理方法論之參考。

可參考推動平台型政府治理架構，導入數據模擬與即時互動機制，應用於水滸經貿園區、社會住宅及都市更新等場域，透過情境推演與可視化分析工具，提升政策規劃、溝通及決策支援之精準度，並逐步建立資料導向之治理模式。未來亦可參考 MIT 所強調之開放式研究精神，推動城市治理相關資料之適度開放與共享機制，作為產官學研共同參與之政策研究與應用分析基礎，促進多元主體參與公共議題討論與方案驗證。

本府以「數位力即城市競爭力」為核心，推動台中通整合逾2,600項市政服務，建構一站式數位市政服務平台，強化市政資料整合與跨機關服務效能，提升行政運作效率與資料治理基礎。後續將持續強化資料治理與跨機關整合應用能力，推動由服務導向治理模式轉型為資料驅動治理模式，提升政策決策即時性與精準性，強化城市治理效能；另參考新澤西州 NJ AI Hub 發展經驗，透過算力平台推動 AI 產業發展，整合產官學研系統性發展模式，該模式與本市既有研發能量具高度關聯性，包括逢甲大學「帆宣智慧城市5G 實驗室」及東海大學與美國喬治亞理工學院合作之人形機器人創新平台，顯示本市具備發展智慧治理與跨域協作之基礎條件，後續可持續強化教育、產業與國際資源鏈結機制。

五、借鏡國際博物館治理模式，強化藝文場館區域治理

本次考察參訪美國大都會藝術博物館，其以多元財務來源（政府補

助、基金會、企業贊助及會員制度)維持營運穩定,並透過董事會、館長及策展團隊分工治理,在學術自主、公共服務與營運效率間取得平衡。

The MET 透過常設展與特展整合跨文化典藏,將博物館功能由展示轉為知識組織,同時導入數位典藏、開放資料與線上導覽,提升文化內容可近性與使用範圍,並透過大型活動與跨界合作,強化文化與城市品牌連結,並結合中央公園開放空間設計,使文化設施與城市生活融合。

臺中綠美圖作為全臺首座美術館與圖書館共構之文化場域,具備藝術展示、閱讀服務與公共學習整合之複合型功能定位,形塑城市級知識與文化整合平台,其建築設計導入開放式公共空間概念,強化文化場館與城市綠地之融合,使文化設施由封閉場館轉化為城市公共介面,提升市民使用可及性與公共參與度。同時,綠美圖涉及跨機關資源整合與雙系統協作治理需求,使其具備發展為城市文化節點與公共知識平台之潛力。

未來可參考 The MET 品牌識別與城市行銷策略,透過主題展覽策劃、跨域文化合作、國際交流展演及數位內容擴散等方式,提升場館能見度與參與度,並結合社群媒體、數位導覽與線上展覽機制,擴大文化內容觸及範圍,使文化活動由實體場域延伸至數位傳播層面,進一步形塑具國際辨識度之城市文化品牌。

強化綠美圖與周邊文化及會展設施(如臺中國際會展中心及水滴轉運中心等)之功能串聯,逐步形成兼具文化、商業與公共服務之複合型城市核心區域,提升整體都市機能整合效率與文化外溢效應,作為未來城市發展之重要示範場域。

六、參考國際歷史空間再造,推動都市更新治理策略

本次參訪昆西市場與911國家紀念博物館兩項都市更新案例,其成功關鍵在於歷史保存與城市再生並行、多功能複合使用導入,以及跨部門

治理整合三大面向，顯示當代都市更新已由單一建設導向，轉向整體系統性再生模式。

兩案均突破傳統歷史保存僅止於形式維護之思維，轉以功能再定位為核心策略，使空間重新融入城市運作體系，並透過多元使用提升場域整體效益，昆西市場透過節慶市集及餐飲零售機能導入，將原有市場空間轉化為以體驗經濟為核心之公共場域，進而形成穩定人流與經濟循環；911紀念園區則在保留世貿中心遺構與基礎結構之基礎上，整合紀念空間、公園與博物館等多元機能，使紀念場域同時兼具公共性與城市文化功能，顯示都市更新已由單一用途規劃轉向複合機能整合模式，並強化不同功能間之互補關係。

在治理與營運機制方面，昆西市場透過公私協作機制，由政府持有資產以確保公共性，並委由民間專業團隊負責營運以提升效率；911紀念園區則透過跨機關協調及多方產權整合，在高度複雜之治理條件下完成整體重建，展現成熟之制度整合能力與跨部門協調機制。

本市推動審計新村透過老宿舍再利用與文創產業導入，使閒置空間轉化為具人流與活動能量之城市節點；綠川水岸廊道整治則透過環境改善與空間串聯，提升市中心生活品質與公共開放性，顯示本市已具備都市再生之基礎條件與實務經驗。

未來可進一步導入街區尺度整體規劃思維，結合文化、商業與公共服務之長期整合機制，以強化都市更新之永續性與自我循環能力，使空間具備長期使用與再生機能。整體而言，都市更新不應侷限於建物更新或景觀改善，而應作為歷史記憶、空間機能與經濟發展之整合性再生過程。透過歷史資產活化、複合機能導入與治理協作強化，可有效提升城市韌性並優化公共空間整體品質。

七、借鏡紐約時代廣場轉型經驗 強化臺中人本交通推動策略

時代廣場原屬高強度車流與觀光活動交織之核心商業區，過去以車輛通行效率為優先，導致行人空間不足與人車衝突情形明顯。其後紐約市政府以漸進式策略推動空間調整，先以標線調整、臨時封閉車道及街道家具配置等方式進行試辦，並以交通事故率、人流變化及商業活動等數據作為評估依據。在確認交通系統未受影響，且安全與商業效益提升後，逐步將措施常態化，並完成法制化及分區管理制度，使徒步區成為正式都市空間型態。

藉由道路空間重新分配，將原有車行空間轉為行人活動場域，並設置鋪面、座椅及防護設施，使空間具備通行與停留功能。透過分區管理，使行人動線、商業使用與街頭展演活動得以共存，並透過周邊路網分流與號誌調整，導引車流至替代路線，維持整體交通系統運作。

市府持續推動人本交通政策，啟動臺中市道路人行環境建設整體綱要計畫，針對山、海、屯、城等區域盤點人行環境亮點潛力區，並透過地方說明會蒐集地方意見，以強化規劃與需求之連結，同時自108年起持續推動人行環境改善，累計改善人行道約200公里，完成139所學校通學步道建置，透過人行道拓寬、行人庇護島設置、路口空間改善及照明與車道調整等措施，逐步提升行人通行安全與步行品質，依據2025年英國《經濟學人》引用《自然城市》期刊研究，本市在全球人口50萬以上城市中，步行便利性排名亞洲第4名，獲國際肯定。

透過本次參訪，實現人本交通需跨機關合作，重新調整城市空間使用權配置，並透過分階段試行、數據導向決策及街區尺度整體規劃，逐步推動城市由車本導向轉型為人本導向之空間治理模式，未來本市將強化以「點、線、面」方式推進人行空間串聯，由單點改善邁向街區整合，並透過民意代表、地方及商圈參與機制強化政策共識，亦持續盤點草悟道商圈、車站生活圈及多處生活節點作為重點改善區域，並爭取中央補

助資源以強化推動量能，可參考推行街區整體規劃與制度化試辦機制，以提升政策推動之穩定性與整體效益，並持續建構安全、連續且具韌性之人本交通環境。

八、落實三合一綠色通道合作備忘錄，強化招商引資及城市行銷

本次出訪美國期間，市府團隊與當地商會團體交流及出席多場僑宴活動，向與會僑界及商務人士說明臺中市重大建設成果、產業發展趨勢及投資環境優勢，作為城市行銷與招商推廣主軸，提升本市於國際市場關注度及潛在合作機會，並與北美洲台灣商會團體簽署「三合一綠色通道合作備忘錄」，建立涵蓋投資、置產及定居之一站式服務機制，整合海外投資人在資訊取得及行政流程上之需求，有助降低返臺投資門檻，提升資金回流效率及投資落地可及性，強化後續招商媒合之精準度。

臺中近年持續強化會展經濟與產業平台功能，臺中國際會展中心自試營運及正式營運以來，已承接多項國內外展覽與專業會展活動，逐步成為中部重要產業交流與商務平台，透過會展產業帶動本是優勢產業如製造業、精密機械及相關供應鏈整合，強化「前店後廠」產業模式，並提升企業國際曝光及拓銷能力，同時，市府透過跨局處整合推動國際行銷與產業交流活動，使會展平台逐步成為招商引資與城市品牌推廣之重要節點。

臺中市整體經濟指標持續成長，截至今（115）年1月，「投資臺灣三大方案」核定臺中廠商已達354家，居六都之冠，顯示產業投資動能持續累積。依據《天下雜誌》調查結果，經濟面向排名亦持續提升，反映招商政策已逐步轉化為實質經濟成果，本次訪美有效強化本市與海外商業網絡之連結，提升投資資訊傳遞效率及國際曝光成效，對於促進產業合作及強化城市經濟動能具有具體助益。

九、參考亞馬遜球體永續設計 提升臺中低碳永續行動計畫

亞馬遜球體總部以生命性設計為核心，將大量植栽、生態牆及室內微型生態系統整合於辦公空間，並透過精密環境控制維持穩定溫溼條件，使建築兼具生態展示與工作機能。同時，結合能源回收機制，將鄰近資料中心產生之廢熱導入建築調節，形成能源循環利用系統，展現科技與永續整合之實踐模式。

其園區規劃亦強調與城市及社區之連結，周邊配置開放綠地、人行與自行車動線及寵物友善設施，提升公共使用性與可及性。其中設置社區香蕉攤，以日常性、低門檻方式提供互動與共享服務，使企業園區轉化為具公共性之城市節點，強化社區參與與開放共享氛圍，深化企業空間與城市生活之連結。

借鏡相關經驗，建築與都市設計已逐步由單一功能導向，轉向整合減碳、生態調節與社區參與之整體治理思維，臺中市目前持續推動淨零排放與氣候治理政策，包括「永續淨零自治條例」、「藍天白雲行動計畫」及永續低碳城市與氣候變遷調適相關機制，並透過溫室氣體盤查、減量專案及跨局處協作，以強化城市因應氣候變遷之能力。

本市社會住宅亦逐步導入永續與低碳設計思維，以東區協園好宅為例，透過保留基地既有老樹、提高綠覆率及導入垂直庭園與半戶外空間設計，形塑自然通風與微氣候調節環境，並取得綠建築及智慧建築相關認證、導入數位管理平台提升維運效率，使住宅空間兼具環境永續與智慧治理功能。臺中綠美圖則透過建築量體抬升設計導入自然通風與採光條件，並融合節能減碳與綠建築理念，強化公共建築之環境友善特性。

本府亦持續推動城市綠化與公私協力機制，如台74線「綠指環計畫」及公共設施認養制度，引導企業與民間共同參與城市綠美化與維護工作，提升綠覆率與環境品質，使綠化治理由政府主導逐步擴展為多元共治模式，也持續強化都市熱島效應調節與城市環境韌性。

十、深化臺美政策對話 強化臺中供應鏈與國際連結

本次訪美行程聚焦反映臺灣社會追求穩定與繁榮之整體聲音，與美國外交關係協會、華府智庫專家及美國聯邦眾議院「國會臺灣連線」共同主席巴拉特進行深度交流，並會晤美國在台協會高層官員，強化跨層級、跨部門政策對話與互信基礎。交流內容涵蓋經貿合作、產業升級與科技創新，並就半導體供應鏈韌性、國際產業合作及經貿環境變動等議題交換意見，進一步促進雙邊政策理解與合作對接，強化臺美在關鍵產業鏈中的連結；同時亦強調臺灣與國際盟友長期合作關係的重要性，並就區域安全與國際情勢交換意見，反映臺灣社會對印太穩定及持續深化國際連結的高度共識。

另因應美方關稅政策不確定性及全球能源危機等外部衝擊，市府雖已同步推動相關支持措施，協助企業分散市場風險、拓展海外布局，以維持產業競爭力，並期透過與美方高層對話，強化政策理解與產業合作穩定性。臺中以航太、精密機械、半導體與光學產業為基礎，已形成完整產業聚落，具備半導體與航太等關鍵產業優勢，並逐步發展為無人機及高科技製造重要核心與樞紐，在全球供應鏈重組與區域經貿變動下展現高度重要性。

市府將持續推動產業升級與國際鏈結，深化與國際合作，強化供應鏈對接與技術交流，協助在地產業拓展海外市場，創造更具韌性與穩定性的投資環境，並趁此契機邀請各界重要政要蒞臨臺中，實地了解城市產業能量與發展成果，進一步提升國際交流層級與城市能見度。

伍、建議

一、 持續推動城市外交，拓展國際交流

美國為臺中市締結姊妹市及友好城市數量最多之國家，迄今已建立16個姊妹市及2個友好城市，雙方長期互動密切、合作基礎深厚，已形成穩定且具延續性的城市交流網絡，此次赴美市政考察與交流，除拜會姊妹市及相關城市政要外，並實地參訪重要施政與建設場域，聚焦 AI 數位治理、招商引資、產業升級、創新研發體系、都市更新及人才培育等關鍵議題，進行深度意見交換與經驗借鏡，積極盤點未來合作方向與交流契機，進一步強化臺中國際城市治理能力及產業發展布局。

本市後續建議持續深化既有城市外交成果，積極運用本次訪美所建立之人脈與合作網絡，於辦理國際性活動及大型城市交流場合時，主動邀請姊妹市及友我政要來訪臺中，藉由實地交流展現本市施政成果、產業優勢與城市特色，進一步提升雙方互動層級及合作深度，並有效擴大臺中於國際城市治理、科技產業合作及全球供應鏈布局中的能見度與影響力。

此外，透過此次與美方重要官員、智庫學者深入對話，有助於強化雙方對政策推動及產業合作穩定性的共識與信任，有效為臺中產業與經濟發展發聲，並提升本市整體產業韌性與國際競爭力。

二、 持續維繫僑團友好關係、參與重要國際會議（組織），拓展全球網路合作

本次出訪美國期間，市長積極參與各項國際交流活動，多次於僑宴場合致詞，向與會僑界領袖、企業人士及重要官員說明臺中市重大建設成果及優勢產業發展，獲得各界正面肯定，透過城市行銷，提升本市於國際城市交流及產業合作議題之能見度與發聲能量，進一步強化臺中與海外僑界及產業網絡之鏈結。

臺中市目前已參與包括「城市與地方政府聯合會（UCLG）」、「世界大都會協會（Metropolis）」、「城市聯絡網（CityNet）」、「國際姊妹市協會（SCI）」等多項重要國際城市組織，逐步建立國際城市合作與政策交流網絡，透過參與國際城市論壇、專業展會及跨國交流平台，有助掌握全球產業發展趨勢及城市治理經驗，更可作為推動臺中城市建設成果、產業優勢及投資環境的重要管道，未來本府將持續積極爭取參與各類國際組織活動及幹部等重要職務，並善用會議交流及公開發言機會，強化臺中於智慧治理、精密機械、製造產業、低碳永續及會展經濟等領域之國際行銷，進一步拓展全球合作網絡，提升臺中國際影響力與城市競爭力。

三、 打造人本優先交通環境，提升公共運輸整合效率

紐約時代廣場的成功經驗，對本市推動行人友善區具有重要參考價值。在推動策略上，可借鏡其循序漸進的模式，初期先透過交通工程的軟性調整凝聚民意與社會共識，再依據實施成效，逐步推進實體工程改善，例如由標線型人行道逐步轉換為實體人行道，以降低推動阻力並提升民眾接受度。

在溝通層面，則應強化數據導向的宣導策略，透過分析計畫推動後於交通安全、人流成長及商業活絡等面向的具體成效，作為政策推動的重要依據，以有效化解地方商家及用路人可能產生的疑慮。此外，未來於規劃行人友善區時，亦可參考其空間分區管理與法規授權機制，妥善規範街道商業活動，兼顧公共空間使用效率與行人通行順暢，並加強與在地商圈組織之公私協力，共同落實人本交通相關配套措施，進一步提升本市整體道路安全與步行環境品質。

在整體公共運輸系統發展方面，本府以「交通任意門（i-Doors）」為核心理念，積極推動水湳（已竣工）、豐原（已完工）、臺中（興建中）及烏日（規劃中）等四大轉運中心建設，透過多點串聯方式強化各行政區間之交通聯繫與都市機能整合，逐步建構高效率且完整之公共運輸轉運網絡。

其中，水湳及臺中轉運中心作為重要交通門戶，未來將持續檢視周邊交通動線配置與內部人行流線規劃，並汲取相關實務經驗，滾動優化整體設計，以因應啟用後可能帶來的大量人流與車流需求，進一步提升轉運效率及公共運輸服務品質。

四、 強化文化治理與國際鏈結，打造永續發展之城市文化體系

本市未來在新興文化館舍之規劃與營運上，應朝向更具彈性與專業性的治理模式發展，建立完善且具前瞻性的文化治理體系，首先，可導入跨領域顧問委員會制度，整合藝術、管理、財務及科技等不同專業領域意見，提升決策品質與營運韌性；同時，除維持穩定公部門預算支持外，亦應積極發展會員制度、企業合作及基金挹注等多元財源機制，以分散財務風險、提升資源運用效率，奠定文化機構長期穩定發展之基礎。

綠美圖應納入整體城市文化發展策略，強化與其他文化設施及公共空間之串聯，建立跨館合作與資源共享機制，提升文化設施整體效益與城市文化品牌形象，並可結其他資源，打造具整體性的文化場域，使文化設施不僅為單一服務據點，更成為帶動城市發展與文化交流的重要節點，進一步提升市民文化參與度及城市文化能見度。

在國際交流方面，與國際指標型博物館建立制度化且長期性的合作關係，例如簽署合作備忘錄（MOU）、推動駐館研究、專業人才交流及共同策展計畫等，建立穩定且持續的國際合作平台，透過制度化交流機制，不僅能引進國際經驗與文化資源，也有助於培育本市文化專業人才，逐步提升本市文化機構之國際競爭力與國際能見度。

五、 鏈結產官學研生態圈，啟動跨域實作治理

參考麻省理工學院媒體實驗室及新澤西州等創新機構之產官學合作精神，市府未來可規劃辦理「產官學跨域智慧論壇」建立跨域的對話平台，有效整合產業技術實力、學研創新能量與政府治理需求，打破領域間的藩籬，

共同驅動城市數位轉型，此外，因應 AI 發展浪潮，市府可導入結合民間能量，培育具備 AI 素養的公務人才，以有效推動 AI 應用落地於市政場域，以此帶動相關產業發展，將臺中形塑為全球 AI 智慧轉型的標竿城市。

六、 優化國際生活環境與招商行銷策略，提升臺商回流誘因

為吸引臺商長期定居與投資，本府將持續完善國際化生活配套環境，包含優化國際學校、雙語教育、醫療資源及居住品質，並強化多語言行政服務等城市國際化措施，打造兼具宜居與宜業條件之國際城市環境，以提升臺商及國際人才在臺中發展之便利性與生活品質。

為進一步提升臺中作為臺商投資首選城市之能見度，未來可整合既有成功案例與政策成果，透過國際招商活動、媒體宣傳及商會平台等多元管道加強行銷推廣，持續強化「三合一綠色通道」品牌形象，展現本市招商服務效率與投資環境優勢，進一步吸引臺商回流投資與長期深耕。