

公務出國或赴大陸地區報告（出國類別：考察）

IGUSA 2026 岡山 × 臺灣
藺草纖維藝術展文化交流訪問活動
公務出國考察報告

服務機關：臺中市政府文化局

姓名職稱：簡惠華主任、謝宥齡課長

派赴國家：日本

出國期間：115年3月11日至3月15日

報告日期：115年6月3日

目錄

摘要	3
壹、 出國人員名單.....	4
貳、 出國目的.....	4
參、 出國過程.....	5
肆、 心得	28
伍、 建議.....	31
陸、 結語.....	32

摘要

本次出國任務由臺中市政府文化局所屬纖維工藝展演中心與臺中市文化資產處，赴日本岡山縣倉敷市辦理「IGUSA 2026 岡山 x 臺灣—藺草纖維藝術展」。此展覽為 114年臺中市纖維博物館「午蓆好天氣：臺日藺草編織文化展」之國際延伸計畫，旨在將臺灣藺草工藝的創作能量帶往日本重要藺草產地—倉敷。

訪問行程除於吉備美博物館參與展覽開幕、專題講座及在倉敷民藝館辦理藺編工作坊外，此行亦前往早島町立歷史民俗資料館、倉敷民藝館及拜訪大崎紘一教授等執行重要文物歸還任務，並致贈感謝狀，也期待持續維繫並深化雙邊未來合作網絡。

本行實地觀摩倉敷市「美觀歷史街區」¹的有形、無形文化資產活化案例，了解日本如何將傳統工藝與歷史建築轉化為現代文化觀光資源；拜訪重要職人及機構包括：「須浪亨商店」五代職人須浪隆貴先生、「倉敷緞通」瀧山雄一先生及「蒜山蒲細工振興會」經營之「蒜山蒲細工工房」，早島町立歷史民俗資料館、備前市美術館、蒜山鄉土博物館、倉敷市立磯崎眠龜紀念館、倉紡紀念館及倉敷考古館等。

此次交流不僅建立臺日纖維工藝連結，更為臺中未來推動文化場館營運與文化資產保存策略取得寶貴參考資訊。

¹ 在倉敷市，由於其較早形成城鎮景觀保護意識，該市分別於1968年、1978年和2000年頒布了《倉敷市傳統風景名勝保存條例》、《倉敷市傳統建築保護區保存條例》和《倉敷市風景名勝地景觀條例》，與居民及其他各方攜手保護歷史景觀。此區域有兩個不同法定層次與範圍不同的保護範圍，包括：「倉敷市倉敷河岸傳統建築保護區」為國指定“重要傳統建築保護區”(1979)，屬於文化財產；另外「倉敷市傳統風景名勝保護區」則由倉敷市指定。歷經幾次修正，美觀歷史街區納入都市計畫規劃，共佔地21公頃（傳統建築保護區15公頃，傳統美觀地區6公頃）。參考：<https://www.city.kurashiki.okayama.jp/culture/art/1007596/1007818/1007819/1007821.html>。

壹、出國人員名單

姓名	職稱	出國任務
簡惠華	臺中市政府文化局 纖維工藝展演中心 主任	統籌整體交流、執行文物歸還、展覽合作、對外溝通協調，以及行程聯繫。
謝宥齡	臺中市文化資產處 遺址傳藝課長	協助文物歸還、行政支援、經費控管及核銷、心得報告整理。

貳、出國目的

臺中市政府文化局所屬纖維工藝博物館於114年9月27日至115年2月22日辦理「午蓆好天氣：臺日藺文化編織展」，日方策展人日本岡山縣立大學難波久美子名譽教授為延續臺日兩地藺草編織文化，特邀請參展藝術家至日本岡山縣倉敷市美觀歷史街區吉備美博物館（Kibibi Museum）舉辦「IGUSA 2026岡山 × 臺灣—藺草纖維藝術展」，期待 8位臺日藝術家的藺草纖維藝術作品，透過展覽交流，為藺草文化傳承及創作發展注入新的可能性。

本次出國交流訪問由文化局纖維工藝展演中心主任簡惠華及臺中市文化資產處遺址傳藝課長謝宥齡代表參加，分別拜訪早島町立歷史民俗資料館及倉敷民藝館，除返還借展品和致贈感謝狀，也徵詢未來交流合作意向。

此行並分別在早島町町民綜合會館、吉備美博物館及倉敷民藝館舉辦三場短講及一場手作體驗活動，介紹臺灣藺草產業發展、藺編工藝以及向日本朋友介紹臺中市纖維博物館，透過座談交流及工作坊，與日本岡山縣民藝協會等日本重要民間組織交流，儲備未來合作可能性。

歸納本次出國參訪計畫，四項主要目的如下：

- 一、深化臺日纖維工藝文化交流及展覽合作。
- 二、歸還早島町立歷史民俗資料館、倉敷民藝館及大崎紘一教授等出借之典藏文物或收藏品等。
- 三、觀摩有形、無形文化資產保存、民藝推廣與地方博物館營運。
- 四、探詢臺灣與日本工藝、民藝及文化資產推廣之合作可能性。

參、出國過程

一、參訪日程簡表

日期/時間	行程內容與詳細任務描述	參訪地點/住宿/備註
3月11日 (星期三) 第一天	<ul style="list-style-type: none"> • 搭乘虎航 IT214 班機前往日本岡山。 • 抵岡山機場後前往倉敷長春藤廣場飯店辦理住宿。 • 參觀倉敷館觀光導覽所、春宵燈會 • 前往吉備美博物館確認布展進度。 	<ul style="list-style-type: none"> • 航班：IT214 (11:10-14:35) 地點：倉敷美觀歷史街區 住宿：倉敷長春藤廣場飯店
3月12日 (星期四) 第二天	<ul style="list-style-type: none"> • 拜訪「須浪亭商店」五代職人須浪隆貴，探討藺草編織工法與「材料隨時間變化」的材料哲學。 • 拜訪「倉敷緞通」了解明治至今織毯技術。 • 參觀早島町立歷史民俗資料館，歸還文物並致贈感謝狀。 • 於早島町町民綜合會館舉辦「臺灣與纖維工藝」講座(簡惠華、陸佳暉)。 • 參觀由舊寺山家邸宅(いかしの舎)改建而成文化設施，並於此用餐體驗。 	<ul style="list-style-type: none"> 地點： • 須浪隆貴工作室 • 瀧山雄一工作室 • 早島町立歷史民俗資料館 • 早島町町民綜合會館 • 寺山家 住宿：倉敷長春藤廣場飯店
3月13日 (星期五) 第三天	<ul style="list-style-type: none"> • 參觀備前市立美術館、蒜山鄉土博物館，觀察館方如何呈現陶藝及蒲草工藝從古至今的演變。 • 蒜山蒲細工工房見學。 	<ul style="list-style-type: none"> 地點： • 備前市立美術館 • 蒜山蒲細工工房 • 蒜山鄉土博物館 住宿：倉敷長春藤廣場飯店

日期/時間	行程內容與詳細任務描述	參訪地點/住宿/備註
3月14日 (星期六) 第四天	<ul style="list-style-type: none"> 參訪磯崎眠龜紀念館，了解錦莞莚產業化過程。 吉備美博物館短講：藺編創作分享與社區連結經驗(陸佳暉)、「臺中市纖維工藝博物館近年相關臺灣纖維工藝保存與推廣工作」(簡惠華)、午蓆好天氣-臺日藺編織文化展(難波久美子)。 開幕茶會、交流時間 	地點： <ul style="list-style-type: none"> 倉敷市立磯崎眠龜紀念館 吉備美博物館 住宿：倉敷長春藤廣場飯店
3月15日 (星期日) 第五天	<ul style="list-style-type: none"> 拜訪民藝館並返還作品。 於民藝館舉辦「臺中臺中市纖維工藝博物館介紹」講座及草編小動物工作坊。 考察重要文化財「井上家住宅」、倉敷考古館及倉紡紀念館 	地點： <ul style="list-style-type: none"> 倉敷民藝館 井上家住宅 倉敷考古館 倉紡紀念館 返航班：IT715 (17:55-19:55)

二、第一天：115 年 3 月 11 日（星期三）

（一） 本日摘要

從桃園機場抵達日本岡山桃太郎機場，再前往倉敷市。首日重點在於確認「IGUSA 2026岡山 × 臺灣—藺草纖維藝術展」布展進度，並參觀倉敷美觀歷史街區文化資產活化情形。

（二） 本日活動經過

1. **啟程**：搭乘虎航班機由桃園機場出發，抵達日本岡山桃太郎機場後，由日方策展人難波久美子教授接機，轉往倉敷市。
2. **吉備路風土記之丘**：從日本岡山桃太郎機場到倉敷市，沿路看到大片如荒地農田，是廣大的吉備路風土記之丘（Kibi-ji Fudoki-no-oka），屬日本政府為保護這片廣大歷史遺產而設立的區域。包含備中國分寺遺址（五重塔周邊）、巨大的古墳群（遠看很多小土丘），都是古代吉備王國遺跡。這些沿路看似農田與荒地，其實是為維持「原始景觀」而不允許開發（或

低度開發)的成果。與臺中各種疑似或已知遺址開發都必須申請許可及被監督有異似的作法。

3. **纖維之都**：早在2000年前的彌生時代，吉備地區就出土大量石製紡錘車。這在美觀歷史街區的考古博物館也能見到（像穿孔硬幣般的遺物），顯示先民已掌握手捻細紗、處理長纖維技術，是倉敷作為「纖維之都」的物證之一。
4. **工業遺產轉型旅宿空間**：位在倉敷美觀歷史街區尾端「倉敷長春藤廣場」，為一工業遺產轉型為現代旅宿空間園區。此地原為日本明治時期紡織廠（倉敷紡績）紅磚倉庫，修復後保留斑駁紅磚與常春藤外牆，轉型為複合式旅宿空間，包含旅館(倉敷長春藤廣場飯店)、工藝體驗(愛美工坊)、藝文租借空間(愛美赤煉瓦館)以及紡織文物展示（倉紡紀念館），也有便利商店及遊客紀念品專賣，是文化資產園區活化經典案例。
5. **美觀歷史街區現勘**：倉敷館（觀光導覽所）為日本大正時期建築保存至今，其白色外牆與比鄰倉敷川畔的橋梁勾勒出江戶時期糧倉河街景觀。參訪期間適逢「第19屆倉敷春宵點燈」，可見以和傘華麗地妝點倉敷川、在倉敷常春藤廣場則可欣賞「春宵氣球」，此外美觀歷史街區內多個商店和設施窗戶投射出以倉敷和春天為主題「剪影點燈」等，以光影燈飾點亮夜晚的歷史建築群。
6. **布展工作確認**：當日晚間臺灣方包括國立臺南藝術大學材質創作與設計系主任吳佩珊副教授，專精纖維研究的陸佳暉助理教授及藝術家陳秋竹，都陸續抵達吉備美博物館布展，日方參展藝術家松島千紗、小林靖子、李允京及山口美里亦在現場，並由我方採買飲料探視布展藝術家。



圖1-1：策展人難波久美子教授夫婦親自接機



圖1-2：工業遺產轉型為現代旅宿空間的經營模式



圖1-3：倉敷長春藤廣場重點設施；核心為 1,300 平方公尺廣場，周邊南、西側配置旅館與餐飲區；東北側原棉倉庫則轉型為倉紡紀念館、工藝體驗工作坊、商店以及提供藝文活動或婚宴租借空間。

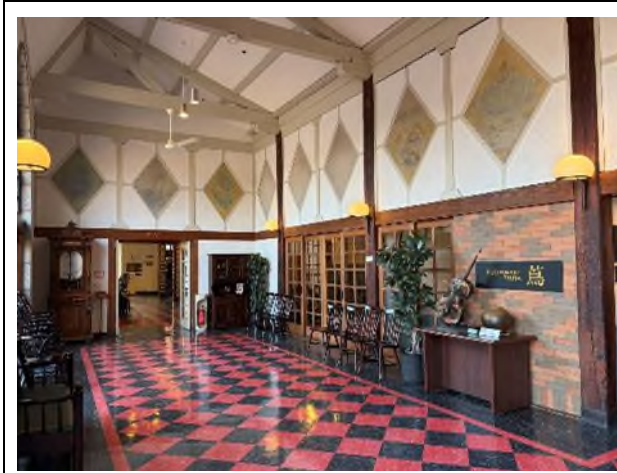


圖1-4：旅館由建築師浦邊鎮太郎於1974年主持再利用規劃設計。保留1889年紅磚工廠原始木製桁架，搭配新設紅黑棋盤地磚與裝飾紅磚牆，展現和洋折衷美學。



圖1-5：旅館共有161間客房，房間走廊牆面應為紅磚工廠原始牆面，裸露建築原始樣貌成為室內裝修特色。



圖1-6：住宿空間善用既有建築架構並儘量符合當代使用需求(衛浴、空調、採光等)。



圖1-7：昔日紡織廠防火水池，轉型具備生態教育景觀，水池錦鯉原先飼育於三菱汽車廢水淨化儲水池，寄贈合作讓錦鯉成為企業廢水處理與環保承諾代言人。



圖1-8：愛美工坊為工廠附屬空間活化的陶藝基地，也舉辦藍染或紡織手作活動。



圖1-9：園區也有紀念品商店精選來自倉敷、岡山代表性名產及民藝品。



圖1-10：愛美赤煉瓦館場地可租借為音樂活動、展覽和銷售、商務會議、市集、婚禮活動等。



圖1-11：參訪期間正逢 mt 紙膠於愛美赤煉瓦館特展，透過免費觀展與 DIY 活動吸引遊客。



圖1-12：倉敷館原為「倉敷市役所」。1988 年轉型遊客服務中心。



圖1-13：觀光導覽所內展示倉敷民藝酒津燒、倉敷鍛通等。



圖1-14：展示櫃旁有扭蛋機，提供遊客購買縮小工藝模型作為紀念。



圖1-15、1-16：「倉敷春宵燈會」點亮夜晚歷史建築群。



圖1-17：吉備美博物館座落於古宅空間，強調「生活美學」策展風格。



圖1-18：臺日藝術家布展情形(山口深里、陸佳暉)。

三、第二天：115 年 3 月 12 日（星期四）

（一） 本日摘要

本日上午拜訪藺草工藝職人須浪隆貴工作室，中午於寺山家宅邸（過去曾為當地著名藺草與疊表批發商「寺山家」）用餐，中午參觀早島町立歷史民俗資料館。此外，於早島町民綜合會館舉辦本行第一場講座，先由簡惠華主任介紹臺灣藺草產業及臺中市纖維工藝博物館。再由臺南藝術大學教授陸家暉（也是本次參展藝術家）介紹其長期研究臺灣藺草編織歷史及其創作。會後交流與歸還早島町公所出借文物，並繼續前往拜訪「倉敷緞通」瀧山雄一。

（二） 本日活動經過

1. **職人見學**：深入拜訪著名工藝品牌「須浪亨商店」，第五代職人須浪隆貴先生保留家族百年編織工法，更在民藝思維與當代工藝對話中尋求突破；其堅持手工製成藺草製品，呈現出隨時間由清香翠綠轉為溫潤金黃的動態特質。此種「材料生命感」反映了日本工藝中將時間變化視為生活感堆疊的哲學，對本市纖維工藝博物館未來在策展或是文創品開發具啟發性—將工藝品從靜態陳列提升為能與使用者共同成長的「生命物件」。

2. 「寺山家」古民家：午間於早島町舊寺山家邸宅（いかしの舎）用餐。此地原為明治末期當地著名藺草與疊表批發商「寺山家」宅邸。除餐廳外，現場正舉辦類似臺灣藝術市集，多個攤位進駐販售輕食與在地農特產。有趣的是，歷史建築內竟出現指甲彩繪與護膚美容等服務，不僅毫無違和感，同時有絡繹不絕人潮，我們看到日本上班族日常的一面。
3. 早島町立歷史民俗資料館：該館由早島町教育委員會（相當於區公所人文課，是日本地方政府教育及文化專責機關）主管，類似於臺灣的地方文化館。展覽呈現早島町利用海埔新生地發展為日本藺草重鎮的歷史，並系統性呈現織機從原始手工進化至動力機械的技術變遷。館內展示早島表（榻榻表面）以及由在地人士磯崎眠龜發明的藝術錦筵（織蓆）。當日現場雖然沒有導覽人員，但館內展覽場靜態展示，及其官方網頁詳盡介紹資料，仍值得臺灣經營地方文物館參考。
4. 文化教育推廣講座及歸還文物：簡惠華主任及臺南藝術大學陸佳暉老師於早島町町民綜合會館（類似整合區公所、文化中心及小圖書館的複合空間）辦理本行第一場講座，講題圍繞臺灣與纖維工藝，並與早島町民眾進行現場交流。其中，鑽研日本藺草編織工藝且出借收藏品的大崎教授、贊助本次展覽的日方企業家、當地130年歷史的荻原草蓆株式會社總裁荻原秀泰以及早島町公所課長、同仁也都前來與會。

據說館方會要求居民來參加研習，也有點數獎勵制度。所以現場很多年長者聽眾，交流互動時，民眾問到日本藺草種植在1980年代後就減少，好奇臺灣狀況。而一同與會陸老師非常感性的說明她為何以藺草為創作素材，以及參與社區培力過程，也收到民眾非常多的讚賞鼓勵。

會後正式將借展文物歸還予日方，由簡惠華主任代為致贈感謝狀外，也提供具有臺灣象徵的鳳梨酥跟科學麵分送公所同仁，

日方感到非常有趣。此次透過文物的親自點交返還，象徵臺日間文化資源共享與尊重，為未來策展合作奠定契機。

5. 「倉敷緞通」：源自明治時期，是一種結合棉、麻與藺草編織而成的高級手工織毯。現任職人瀧山雄一先生原為緞通工廠員工，在工廠因產業變遷而關閉時，因緣際會接收編織機器並獨立運作，延續生產。

其作品保留傳統「經線、緯線與紮線」交織的厚實感，色彩古樸且經久耐用；這種從雇員轉為傳承者的使命感，保護瀕臨消逝的機械與技術，而今「倉敷緞通」已成為現代居家空間中兼具歷史厚度與手感溫度的工藝精品。



圖2-1：實地觀察須浪隆貴藺草編織操作，其藺草編織材料主要來自製作塌塌米後剩餘廢材。

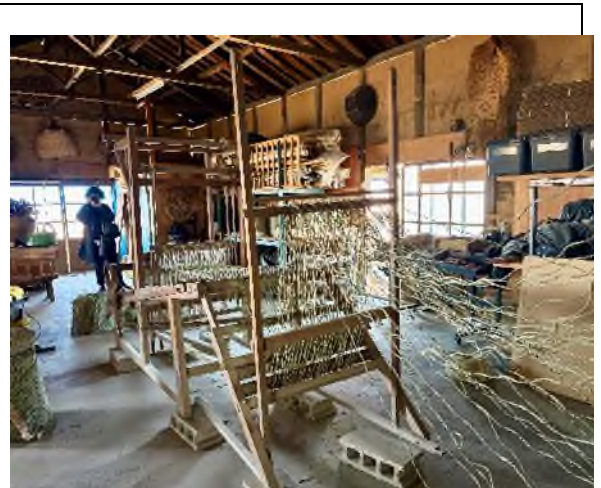


圖2-2：日照會加速藺草由綠轉黃，須浪隆貴因此在幽暗的工坊使用傳統織機編織藺蓆，以避免光線影響成品顏色。



圖2-3：須浪隆貴示範藺草織片收邊，觀察到工作室有待整理修復提袋，體現廢料再利用、可修復的永續特質，符合民藝精神與對應當代環保趨勢。



圖2-4：倉敷美觀歷史街區白神理吉商店是一間百年雜貨店，販售竹、藺草等天然材質的日用雜貨。現場即展售「須浪亨商店」手提袋和鍋墊等工藝品。



圖2-5：明治末期藺草商宅邸(早島町舊寺山家宅邸)轉型餐廳及室內市集。



圖2-6：餐廳內展示「寺山家」宅邸傳統町屋的格局及介紹。



圖2-7：室內舉辦文創市集，形成具地方特色文化產業聚落。

圖2-8：提供指甲彩繪與護膚美容服務，顯現歷史空間再利用多元可能性。



圖2-9：早島町立歷史民俗資料館。

圖2-10：收藏歷史織機相當齊全。



圖2-11：複雜精緻織蓆，後來改以印製方式解決量產與成本問題。



圖2-12：將藺草製品整合現代居家情境展示。



圖2-13：於早島町町民綜合會館演講「臺中與纖維工藝」。



圖2-14：致贈感謝狀及公關品給早島町人文課長。



圖2-15：致贈感謝狀予「倉敷綴通」瀧山雄一。



圖2-16：瀧山雄一原為綴通工廠員工，工廠因產業沒落後接收編織機器，延續生產。

四、第三天：115 年 3 月 13 日（星期五）

(一) 本日摘要

本日前往備前市與真庭市（蒜山地區），考察不同地區對於特定材質（陶土、蒲草）的保存與推廣模式，參訪備前市美術館(原備前市備前燒博物館)、「蒜山蒲細工工房」以及蒜山鄉土博物館。比較日本「蒲草」與臺灣「大甲藺草」在纖維特性、採集與編製流程上的異同，了解地方工藝特色，也可作為未來場館策展與纖維研究之參考。

(二) 本日活動經過

1. 備前市美術館屬於公立（備前市政府所有），但實際營運由「一般財團法人備前市文化藝術振興財團」負責。「備前」是岡山地區舊稱，與瀨戶、常滑、丹波、信樂、越前同被列為日本六大古窯。因為岡山擁有土質優良黏土，且曾有皇族定居於此，備前燒因應祭典所需而發展。最大的特色便是不使用釉藥和彩繪，而以最原始、粗獷的質感吸引人心。該館展示當地陶藝家的備前燒作品和資料，從備前燒的歷史、製作方法與窯變的種類等巨細靡遺，也可以學到許多有關燒窯的知識。²

本建築改造由建築師櫻井設計，以「自然之美」為主題。這種對材料本身未經修飾之美的喜愛是日本審美情趣之一，與備前燒的精神相呼應。³入口屹立著人間國寶伊勢崎淳的巨型裝置，美術館特意設置大型觀景窗，可直觀眺望國家指定史蹟「天保窯」遺址，這是建築設計中「連結歷史場域」的核心亮點。

在展品規劃上，從人間國寶伊勢崎淳的巨型裝置藝術、反映二戰歷史的「陶製手榴彈」文物，到 2026 年新收藏的畢卡索作品，更透過雙年展徵件引進包括國外優質作品，展現強大的國際工藝交流能量。可做為本市未來策展之國際接軌參考。

² 參考 <https://vacation.eztravel.com.tw/sight/PLC0000057067>。

³ <https://bizen-moa.jp/museum/#architecture>。

2. 蒜山蒲細工藝 (Hiruzen Gama-zaiku)：離開備前市美術館後，從陽光普照的山陽地區一路向北，進入接近鳥取的山陰地區。主要參訪「蒜山蒲細工工房」，其由民間組織「蒜山蒲細工振興會」經營，行政上受真庭市政府指導與補助。

「蒜山蒲細工藝 (Hiruzen Gama-zaiku)」據傳有600年歷史，起源於江戶時代，由當地農民因應冬季豪雪環境集結發展，現今工房運作模式，主要是由在地職人共同發起，將這項瀕臨失傳的冬季副業轉型為具備藝術價值的傳統工藝，並確立目前「工房見學」與「傳承制度」的基礎。

蒜山蒲細工藝於1982年被指定為岡山縣傳統工藝，現正面臨氣候變遷導致原料品質不穩定的挑戰。觀察工坊懸掛由日本民藝館長深澤直人頒發之2024年「日本民藝館展-新作工藝公募展」⁴之「獎勵賞」，此認證體現了「實用之美」理念的貫徹。民藝精神強調使用在地必要材料，並以適應環境的方式製作；此行見證民藝館的評審與認證，於傳統技藝在民間多樣性中持續傳承佔有的重要性。

蒲草質地較軟且溫潤的特性，其編製工法與大甲藺草具高度互補性。蒜山蒲草編織利用其中空輕量、防水且具光澤之特質，製作背籠、雪具等生活器物；技術核心在於「材料與繩」的複合應用，搭配經剝皮、浸水發酵並撕理纖維捻製而成的「椴木內皮繩 (シナノキ)」。

⁴ 日本民藝博物館由思想家柳宗悅 (1889-1961) 等人於1926年構想，作為民藝運動的總部。這項運動旨在普及被稱為「民藝」的新美學觀念，並將「美融入日常生活」。博物館於1936年正式成立，首任館長為柳宗悅。目前，博物館由公益法人團體運營，並已註冊為博物館。其主要活動包括「民藝的收集與保存」、「民藝的研究」、「民藝理念的推廣」以及「舉辦展覽」。博物館收藏了約17,000件來自日本及其他國家的新舊工藝品，這些藏品均出自柳宗悅的獨到眼光，涵蓋陶瓷、紡織品、木器漆器、繪畫、金屬製品、石器和編織品等。其獨特的藏品在國內外都廣受讚譽。目前由深澤直人擔任公益財團法人日本民藝館理事長兼館長；參考：<https://mingeikan.or.jp/>。

3. **真庭市立蒜山郷土博物館**：該館系統性保存蒜山高原之自然與民俗變遷。館內包含世界文化遺產「大宮踊」之祭祀文物展示，以及因應酷冬發展的「蒜山蒲細工藝」。此外，透過戶外復原之豎穴式住宅與出土陶器，具體呈現了史前時期至近代，當地居民如何順應地理限制發展出獨特的生活工藝。並其將考古、自然與生活美學整合之策展手法，可供本市地方館舍優化參考。



圖3-1：備前市美術館入口屹立著人間國寶伊勢崎淳的巨型裝置。



圖3-2：展出如二戰末期陶製手榴彈等珍貴文物。



圖3-3：備前市美術館設有觀景窗可眺望國家指定史蹟「天保窯」遺址。



圖3-4：備前市美術館透過國際徵件及購藏國際大師作品，為這座工藝博物館確立新品牌價值。



圖3-5：參訪「蒜山蒲細工工房」



圖3-6：蒜山蒲細工振興會成員多為當地婦女，共同守護原料（蒲草與椴木皮）採收，並維持技術品質檢核。



圖3-7：蒜山鄉土博物館展示蒜山蒲草工藝，其於1982年被指定為岡山縣傳統工藝，現正面臨氣候變遷導致原料品質不穩的挑戰。



圖3-8：博物館展示被列為國家指定重要無形民俗文化財「大宮踊」（蒜山地區傳統盆舞），並介紹「御田植祭」為岡山縣指定無形民俗文化財。

五、第四天：115 年 3 月 14 日（星期六）

（一） 本日摘要

上午前往「磯崎眠龜紀念館」了解倉敷市重要文化財「錦莞莖」歷史及參觀國指定磯崎眠龜舊宅(現為紀念館)，下午於吉備美博物館參與「IGUSA 2026 岡山 × 臺灣—藺草纖維藝術展」開幕及講座。簡惠華主任進行短講，分享臺中臺中市纖維工藝博物館在近期推動纖維工藝相關工作，也說明臺日藺草展覽中的博物館角色與社群連結經驗。

（二） 本日活動經過

1. **磯崎眠龜紀念館**：為倉敷市立博物館，並委託民間「磯崎眠龜顯彰會」營運。該建築於2000年登錄國家有形文化財，館內收藏錦莞莛（Nishiki-gan-en）於2004年指定為倉敷市重要文化財。在文化資產保存策略上，該館在2017年納入日本文化廳「日本遺產」推動「從一朵棉花開始的倉敷故事」，將個別館舍串聯成區域性產業敘事的政策，讓原本單點歷史資產產生更強大的國際觀光能量。在磯崎眠龜紀念館案例中，觀察到三合一文化資產保存策略：

- (1) 以國家登錄保護明治時期古宅。
- (2) 以地方指定保護傳統織造技術與資料。
- (3) 最後以「日本遺產」策略將「點」串聯進倉敷市紡織故事，吸引國際遊客。

2. **吉備美博物館與 IGUSA2026岡山x臺灣—藺草纖維藝術展**：吉備美博物館是利用米倉改造的博物館，為一小型建築群落（合院建築），位於倉敷美觀地區，屬倉敷市中心城區振興總體規劃「倉敷美觀區新景點與遊客中心建設計畫」之一。

吉備美博物館共有2層樓，分別展示書法、繪畫、文物等當地吉備（古地名）地區歷史文化文物。有庭園、茶室與多功能展覽空間可用以舉辦展覽、講座、工作坊等。

館藏源自倉敷商人山田真常（1914-2000），畢生收集與吉備相關的2000多件文化遺產。山田先生因病過世後，2015年成立非營利法人基金會，其宗旨是按照山田先生遺願，將藏品向公眾開放，並用於文化推廣、城市發展、旅遊、教育等目的。

這次在此展出「IGUSA 2026 岡山 × 臺灣—藺草纖維藝術展」，源自114年臺中市纖維工藝博物館主辦的「午蓆好天氣-臺日藺文化展」，將其中當代創作移至日本展出。展覽開幕以四位不同腳色之參與者分別發表10-15分鐘短講，包括日本專家學者河合大介教授、參展藝術家臺南藝術大家陸佳暉老師、臺方機構代表簡惠華主任與

本次展覽策展人難波久美子老師，會上並撥放臺中市纖維工藝博物館2025年「午蓆好天氣-臺日藺文化編織展」開幕影片。

在這個小巧精緻展場，在週六下午擠進很多人，包括先前曾參與公民會館講座的聽眾與藝廊老闆也特別到場。會後與參展藝術家、職人及岡山縣民藝協會成員有輕鬆互動，建立長期合作人脈。我們共襄盛舉提供帶來的臺中特色名產鳳梨酥與具有臺灣特色零食科學麵，大家都覺得非常有趣！用點心搭起交流橋樑。

倉敷美觀歷史街區保留大量江戶時代米倉，在這片保存區沿街面也都變成商店，但還是有不少公私立文化館舍、美術館等等。這天適逢「第 39 屆瀨戶內倉敷 Two-Day March」萬人健走（其中一條路線經過美觀歷史街區），終於見識到倉敷人山人海、沸騰盛況！



圖4-1：磯崎眠龜紀念館由顯彰會透過在地志工維持館內文化導覽。



圖4-2：館方特別開箱展示倉敷市重要文化財的「錦莞蒔」原件。



圖4-3：磯崎眠龜紀念館針對不同年齡層發展出的解說素材。



圖4-4：館內設有專屬 DIY 空間，提供小型織機與工藝體驗。



圖4-5：「IGUSA 2026 岡山 × 臺灣—藺草纖維藝術展」開幕後致贈感謝狀予參與或協助臺日藺展覽相關人員或機構代表。



圖4-6：臺日藺文化展展場實況。呈現纖維工藝與歷史空間對話的美感。(松島千紗作品)。

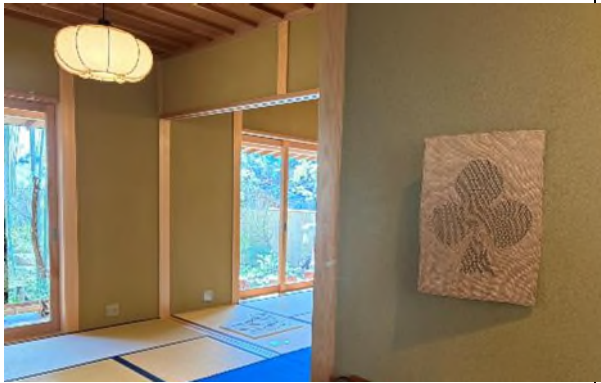


圖4-7：此展將臺灣藝術家的藺草創作移至日本展出，向國際展示藺草編織工藝的多元可能性(郭麗雪作品)。



圖4-8：作品利用藺草自然質地與色澤，轉化為具備有機形態的藝術裝置，體現「生活工藝」藝術化的多種可能(陸家暉作品)。



圖4-9：展覽開幕茶會，藝術家、藝術愛好者與專程前來的民眾在此交流。



圖4-10：茶會中分享臺灣帶來的鳳梨酥與科學麵，搭起文化交流橋樑。

六、第五天：115 年 3 月 15 日（星期日）

（一） 本日摘要

拜訪倉敷民藝館並返還該館出借典藏品，同時舉辦藺草編工作坊，由陸佳暉老師示範，與當地民眾互動。最後，把握中午時間參觀美觀歷史街區重要文化財井上家住宅、倉敷考古館及倉紡紀念館，隨後搭機返臺。

(二) 本日活動經過

1. **倉敷民藝館與館舍交流、歸還文物：**館方為迎接我們，特地從典藏庫中取出臺灣早期的竹籐編籃與生活器具展示，這份重視令我們非常感動。民藝館表示他們不會放太多說明文字，希望觀眾將可以專心察覺展品之美，並自行感受、甚至天馬行空想像其用途、歷史與文化。

倉敷民藝館是美觀歷史街區首個修復，並向公眾開放的古老建築。白色外牆，屋頂上蓋覆的是正宗日本瓦，是該地區倉庫典型特徵。倉敷民藝館也是日本第二座民藝館，館藏有日本、東洋及西洋等國內外民藝品蒐藏，包括陶瓷、染織、木工、石工、編織、民畫及金工等等，體現柳宗悅倡導的「實用之美」。

於倉敷民藝館完成二件該館典藏品歸還程序，並利用時間短暫交流館舍經營，如典藏品管理、策展實務等，臺中市纖維工藝博物館也提供去(2025)年藤工藝展田野調查文宣(具中英文對照)，該館策展員表示非常羨慕有不同團隊參與研究及協助策劃。透過雙方初步交流應可對日後合作建立基本網絡關係。

2. **臺日交流講座及藺草編工作坊推廣：**午餐後，於民藝館內簡報介紹臺中市纖維工藝博物館與近期工作，接續臺南藝術大學陸佳暉老師舉辦藺草編工作坊，讓日本民眾體驗臺灣草編的工藝魅力。

3. **重要文化財「井上家住宅」**：參觀美觀歷史街區重要文化財井上家住宅，其特色為倉敷最具規模的商號住宅，考察重點在於專業的修復工藝展示與開放導覽機制。

1721年建成的町屋井上家住宅，歷經十年「解體修理」，目前由倉敷市教育委員會營運，入館費500日圓。購票後提供「10大看點」說明，這份中文指引對於時間緊湊的觀光客而言相當重要。當時同一時段有兩位身著紫色制服導覽員分別進行英文及日語解說，並有修復影片與詳細解說告示，確保遊客掌握建築修復精華。此外，現場可見提供漫畫《岡山的秘密》) 輔助推廣。

4. **財團法人倉敷考古館**：該館為日本民間守護考古文化資產經典案例，1950年創館，創立經費由當地士紳與企業的捐獻。如倉敷紡織等企業具有極強的在地認同感，認為保護吉備地區的歷史是企業的社會責任。該館由「公益財團法人倉敷考古館」營運，透過基金孳息與門票收入實現財務自給自足，支應管銷與人事費用。展示內容規劃極為用心，展現強烈的在地認同與企業社會責任。

5. **倉紡紀念館**：位於長春藤廣場內，展示舊式紡紗機等歷史文物及紡織產業演進歷史，紀念館近年完成陳設升級，展場中也展現倉敷紡織在勞工福祉與環境永續上的現代化進程。展覽具相當規模及可看性。參訪期間適逢提供免費參觀，展現企業實踐社會責任與文資活化的深度。

6. **賦歸**：回程當日由飯店協助預約計程車前往岡山機場，圓滿完成所有公務行程後，傍晚由岡山起飛返臺。此行深入考察倉敷地區多樣民藝與傳統產業轉型現況、館舍與機構經營等，不僅建立國際交流契機，更為文化資產再利用帶回寶貴實務參考，五日訪日行程圓滿落幕。



圖5-1：於民藝館雙方順利完成兩件借展花筵作品歸還點交



圖5-2：我方與民藝館進行非正式館舍經營交流



圖5-3：於民藝館講座分享臺中纖維博物館營運經驗



圖5-4：陸佳暉老師示範藺草編織，透過實作讓日本民眾跨越語言隔閡，體驗臺灣藺草手編魅力。



圖5-5：井上家住宅是國家重要文化財，歷經十年「解體修理」，重現江戶大戶人家生活。



圖5-6：井上家住宅提供十大觀展重點，現場英日語導覽並行，並有修復影片與詳盡告示，確保遊客掌握文化資產修復精華。



圖5-7：井上家住宅展示修復建築物件材料展示



圖5-8、5-9井上家住宅是在保存古樸氛圍的同時，同時導入高品質現代設施與友善細節，入口貼心備有椅子與鞋拔方便脫換鞋，消除古蹟參觀的不便感，是兼顧文化保存與觀光活化的極佳典範。



圖5-10：倉敷考古館成立於1950年，由民間透過基金孳息、門票收及民間捐贈入實現財務自給自足



圖5-11：考古館室內展間與傳統木構空間



圖5-12：展示館內具代表性的出土陶罐



圖5-13：櫥窗展示不同時期考古出土石器與生活用具。展示強調歷史分期，將零散考古出土物轉譯為文明演進故事。



圖5-14：考古館設捐款箱邀請民眾共同支持考古研究與館舍維護。



圖5-15：現場豎立日本遺產標誌，說明考古館為「倉敷故事」體系一環。



圖5-16：倉紡紀念館現場告示牌顯示「本日入館免費」，體現文化資產推廣之公益性。



圖5-17：於通透空間展示近代化產業轉型時期的大型紡織機具。



圖5-18：該館利用 1889 年興建的紅磚工廠改建，保留了挑高木桁架屋頂結構。展間系統性展示手工業轉向近代化紡織工業演進過程。



圖5-19：紀念館近年完成展示更新，也展現倉敷紡織在勞工福祉與環境永續上的現代化進程。

肆、考察心得

一、 藺草文化多樣性，傳統工藝的現代新貌

經過此次日本觀摩，發現藺草工藝在臺灣與日本都有相當豐富多元表現。有別於臺灣以大甲藺為大宗，在日本倉敷則多使用圓藺（燈心草），須浪隆貴強調使用的藉此展現材料的質樸生命力與當代生活美學；蒜山蒲草則利用質地厚實的圓形蒲（蒲草），發展出粗獷質樸的常民器物。

此次參訪認識到纖維工藝在不同地理與文化背景下所展現的多元性。本市以文化資產法保護藺草編傳統工藝，由文化資產主管機關法制化登錄認證，協助藺草編傳統工藝傳承。而日本則存在強大民間推動力量，如日本倉敷民藝館透過獨特美學認證體系，發掘常民物件中的「實用之美」。這種結合專業學術典藏與民間活力、強調「生活化保存」的經營模式，為本市纖維工藝如何在傳承與創新間取得平衡，提供了深具啟發的反思。

二、 文化資產多元經營與活化模式觀察

在考察過程中，採企業自主營運活化產業文化資產案例「倉敷長春藤廣場飯店」，此處原為明治時期的紡織工廠紅磚倉庫，成功將產業遺址轉型為包含飯店、倉紡紀念館展示及陶藝體驗的複合式空間。緊鄰飯店內部的民營設施「愛美赤煉瓦館」則展現了高度的商業靈活性，採租賃制營運並吸引如 mt 紙膠帶等文創品牌付費進駐辦理活動，這種「以商養文」的模式讓歷史建築在無公部門補助下達成財務自給，並將百年遺產轉化為具備商業產值的互動場域。

針對官方資產的運用，採官有民營模式的「磯崎眠龜紀念館」提供了另一種思路，由官方管有並委託民間組織「顯彰會」營運，透過指定管理者制度，由政府撥付管理費並輔以在地志工的投入，以維持磯崎眠龜紀念館展示營運及重要文化財錦莞莚工藝之傳習。

而由倉敷市教育委員會直接管有的官有公營案例「井上家住宅」，則體現了公部門在專業修復上的堅持，館內強調文化資產修復重點與提供參觀者友善服務細節。此外採公益財團法人模式獨立運作民營設施「倉敷考古館」，由民間企業自發捐助成立，展現了企業守護歷史的社會責任。

在生活美學與工藝傳承方面，民營性質的古民家活化典範「いかしの舎」將前身為藺草商的宅邸，轉型為集合餐飲、室內市集與美容服務的多元場域，展現民間空間對現代產業的包容力。最後，透過民間職人品牌「須浪亭商店」與在地振興會經營的「蒜山蒲細工工房」，觀察到傳統農家副業，如何透過身體實踐地方文化永續經營，透過地方材料轉譯創作與友善環境永續經營的信念，在民間組織的運作下，將傳統技藝轉化為能持續發展變化，與當代對話的現代藝術及生活工藝。

三、材料生命感與永續哲學

透過與「須浪亭商店」五代職人須浪隆貴的交流，體認到藺草製品隨時間由翠綠轉為金黃的「材料生命感」。這種將時間變化視為生

活感堆疊的哲學，能將工藝品提升為與使用者共同成長的物件，並展現出「廢料再利用、可修復」的永續特質。

四、企業社會責任與產業遺址轉型

倉敷美觀地區從紡織工業重鎮轉型為文化資產名勝，主要源於企業家大原家族的社會遠見、產業結構變遷以及都市發展壓力影響。倉敷紡織（倉紡）於 1888 年在今日「長春藤廣場」位址建廠，隨著紡織產業規模擴大，生產機能轉移至其他大型廠區。1970 年代，倉紡決定不拆除這座紅磚工廠，而是改建為飯店（長春藤廣場飯店，1974 年開幕）與紀念館。

20 世紀中葉，日本進入高度經濟成長期，社會普遍認為江戶時代留下「土藏」（倉庫）缺乏現代效益，許多舊建築面臨拆除重建。1930 年大原孫三郎創立日本首座私人西洋美術館—大原美術館；其子大原總一郎則延續其父重視文化精神，認為美觀地區的風貌並非僅是家族資產，而是代表地方歷史的公共財。因此將家族原本用於儲存紡織物與原材料的舊倉庫，主動提供作為文化場館，於 1948 年成立倉敷民藝館，1950 年成位倉敷考古館。

目前倉敷長春藤廣場飯店與倉紡紀念館仍由企業直接經營管理，配合由大原紀念財團經營的倉敷中央醫院（1923 年），形成倉敷地區重要文化與醫療基石。而大原美術館、倉敷考古館及民藝館則成立民間財團法人獨立運作。

五、政府法制力量及公共服務挹注

1968 年倉敷市為了保護當地歷史景觀，先行制定了日本首創的《倉敷市傳統美觀保存條例》，在地方努力多年後，1979 年國家正式將其登錄為全國第 7 處「重要傳統建築群保存地區」。

「倉敷館」興建於 1917 年，最初作為町役場使用，1927 年因倉敷升格為市而改「倉敷市役所」。1980 年行政機能外遷至新廳舍後，

該建築轉型為區域內的觀光核心窗口。1988 年正式以觀光案内所（遊客服務中心）身分對外運作，並於 1996年日本政府正式登錄為「國家登錄有形文化財」，是美觀地區內最具代表性的官有公營文化資產。在美觀地區公方營運還有倉敷物語館（2009 年開館），提供觀光服務與辦理「春宵點燈」等季節行銷活動。

六、「以商業扶植文化」平衡文化資產與觀光

倉敷美觀地區對歷史街區的保護並非採取「封閉式保存」，而是透過完整活化策略，營造具備「生活感」的環境。將古建築轉型為充滿溫度的商業（如長春藤廣場飯店、文創市集）與文化空間（如大原美術館、民藝館及考古館），讓歷史氛圍與現代觀光需求並存而不衝突。

伍、建議

一、持續辦理國際交流，深化臺灣纖維工藝於亞洲國際地位

建議建立週期性臺日纖維工藝交流平臺，規劃定期雙邊交流展，讓臺中市纖維工藝博物館與臺灣工藝職人，透過有計畫性的合作，持續深化技藝觀摩與交流，以活化纖維工藝，並驅使工藝更貼近日常生活與發展藝術創作動能。

推動臺中市纖維工藝博物館與日本重要工藝據點（如須浪亨商店、蒜山蒲細工工房）進行職人駐村合作。透過本市職人與日本工藝大師實地交流，不僅能交流傳統編織技藝，亦能參考日本地方自主將傳統工藝轉型面對當代生活的動能，拓展本市工藝研究之廣度。

二、推動「以商業扶植文化資產活化」之異業結盟模式

參考「倉敷美觀歷史街區」及「長春藤廣場園區」吸引知名品牌、特產商店進駐之成功經驗，本市文化資產活化策略可採行商業租賃機制，積極與優質地方工藝品牌展開跨界合作。透過品牌進駐、常態性

工作坊或主題特展等多元形式，賦予文化資產場域推廣工藝美學功能，同時達成財務自給之目標，共同構建永續經營的文創產業生態系。

參考倉敷「井上家住宅」及「長春藤廣場」成功案例，提出「生活化保存」規劃，並在不破壞古樸氛圍下，導入友善參觀細節與現代化設施，消除文化資產與大眾間的距離感。借鏡「磯崎眠龜顯彰會」營運官方館舍模式，彰顯有形、無形財合作，並透過委託專業民間組織管理，更能發揮民間經營的彈性與引入活潑氣息。由政府支援大型修繕，民間負責導覽、傳習與體驗活動，確保專業技術與歷史記憶，能透過在地熱情與民間組織穩定傳承與推廣。

最後，參考日本「日本遺產」將單點館舍串聯成區域性故事之策略。建議整合本市周邊相關遺址（如吉備路遺址經驗）與纖維工藝據點，建構完整的產業歷史路徑，建構區域性「纖維歷史遺產」敘事體系，將零散的行政資源彙整為強大的文化資產觀光能量。

陸、結語

本次赴日本岡山進行文化交流任務成果極為豐碩，除圓滿完成國際借展文物的歸還、確保展覽順利開幕外，更連結與啟動未來臺日雙方針對纖維工藝與文化資產保存的合作可能性。

透過實地考察日本在文化遺產與常民生活結合的深厚功力，本市未來將持續推動兼具在地文化主體性與全球化視野的文化政策。我們將致力於落實本次所獲之實務建議，讓臺中的纖維工藝以及文化資產能量能在國際舞臺上持續發光，實現「文化臺中、工藝國際」的長期目標。