

D108028 期末報告

中部地區近代膠彩藝術委託研究案
(修訂版)

臺中市政府文化局編印
中華民國 108 年 12 月

D108028 期末報告

中部地區近代膠彩藝術委託研究案 (修訂版)

委託單位：臺中市政府文化局
研究單位：東海大學美術學系
計畫主持人：李貞慧教授
協同主持人：林彥良助理教授
協同主持人：魯漢平助理教授
研究期程：中華民國 108 年 4 月
 至 108 年 12 月
研究經費：新臺幣 95 萬元

臺中市政府文化局編印
中華民國 108 年 12 月

目次

目次	I
表次	III
圖次	V
摘要	VII
第一章	論述篇..... 1
第一節	研究主旨 1
第二節	中部地區膠彩發展脈絡 3
第三節	中部地區膠彩發展蓬勃因素探討 6
第四節	中部地區近代膠彩藝術發展年表 10
第二章	普查篇..... 29
第一節	膠彩普查名單 29
第二節	創作人口量化分析 30
第三節	膠彩創作團體、學校與個人資料 34
第四節	中部近代膠彩代表藝術家剖析 35
第五節	研究發現與建議 67
第三章	策展篇..... 69
	臺中市立美術館「中部膠彩主題展」策展建議 69
附錄 71
一、	膠彩畫英文名稱說明 71
二、	膠彩畫夏令研習營課程教師列表 72
三、	薪火相傳—臺中市美術家接力展膠彩組歷屆棒次.... 77
四、	彩筆畫故鄉歷屆膠彩得獎名單 79
五、	磺溪美展—彰化縣美術家接力展膠彩組歷屆棒次.... 79
六、	中部地區膠彩競賽與徵募展一覽表..... 80

中部地區近代膠彩藝術委託研究案

七、	膠彩個人普查名單	97
八、	參考文獻	114
九、	研究團隊簡介	115

表次

表 1、	中部地區近代膠彩藝術發展年表	10
表 2、	膠彩畫夏令研習營課程教師列表	72
表 3、	薪火相傳－臺中市美術家接力展膠彩組歷屆棒次	77
表 4、	彩筆畫故鄉歷屆膠彩得獎名單	79
表 5、	礮溪美展－彰化縣美術家接力展膠彩組歷屆棒次	79
表 6、	中部地區膠彩競賽展一覽表	80
表 7、	中部地區膠彩徵募展一覽表	91
表 8、	個人膠彩普查名單	97

圖次

圖 2-1、	性別分布圖	30
圖 2-2、	性別與年代之關係	31
圖 2-3、	出生地區	31
圖 2-4、	活動地區	32
圖 2-5、	活動地區與出生年代之關係	32
圖 2-6、	創作題材	33
圖 2-7、	創作基底材	34
圖 2-8、	林之助，〈好日〉	36
圖 2-9、	林星華，〈搖曳的水面〉	38
圖 2-10、	趙宗冠，〈玉山春韻〉	39
圖 2-11、	謝峰生，〈凝視〉	40
圖 2-12、	蘇服務，〈一品清蓮〉	41
圖 2-13、	廖大昇，〈晨幕〉	42
圖 2-14、	曾得標，〈朝霧〉	44
圖 2-15、	陳淑嬌，〈醍醐灌頂〉	45
圖 2-16、	詹前裕，〈聖殿的祈禱〉	46
圖 2-17、	張秀燕，〈想望〉	48
圖 2-18、	簡錦清，〈喜樂〉	49
圖 2-19、	李貞慧，〈朝時〉	50
圖 2-20、	高永隆，〈月河〉	52
圖 2-21、	鄭營麟，〈豐饒〉	53
圖 2-22、	張貞雯，〈夏夜晚風〉	54
圖 2-23、	羅慧珍，〈我的太陽〉	55
圖 2-24、	廖瑞芬，〈南風〉	56
圖 2-25、	王怡然，〈春綺思〉	57
圖 2-26、	呂金龍，〈城市記憶的片段〉	58

圖 2-27、	林彥良，〈飄〉	60
圖 2-28、	林必強，〈始〉	61
圖 2-29、	陳誼嘉，〈看海〉	62
圖 2-30、	許瑜庭，〈金花〉	63
圖 2-31、	黃柏維，〈個人神話〉	64
圖 2-32、	陳珮怡，〈有我在〉	65
圖 2-33、	曾建穎，〈娛樂〉	66

摘要

- 一、 中文計畫名稱：中部地區近代膠彩藝術委託研究案
- 二、 英文計畫名稱：Commissioned research of modern eastern gouache in central Taiwan
- 三、 計畫編號：D108028
- 四、 執行單位：東海大學美術系
- 五、 計畫主持人（包括共同主持人）：李貞慧、林彥良、魯漢平
- 六、 執行經費：新臺幣 95 萬元整
- 七、 執行開始時間：108/04/16
- 八、 執行結束時間：108/12/16
- 九、 報告完成日期：108/12/16
- 十、 報告總頁數：119 頁
- 十一、 使用語文：中文，英文
- 十二、 報告電子檔名稱：D108028.DOC
- 十三、 報告電子檔格式：pdf
- 十四、 中文關鍵詞：臺灣中部、膠彩、近代美術、當代藝術
- 十五、 英文關鍵詞：Central Taiwan、Eastern Gouache、Modern art、Contemporary art
- 十六、 中文摘要：

本研究計畫以臺灣中部地區（臺中、彰化、南投、苗栗）為查研究範圍，調查整理日治時期以來膠彩藝術活動，及從事膠彩畫創作的人口普查，建立基礎資料名單，並探討紀錄中部地區近代膠彩藝術發展之歷史脈絡。

依本研究結果所得，分析中部地區膠彩畫發展蓬勃的因素如下：

- (一)膠彩畫的正名
- (二)地方膠彩團體的成立
- (三)學校教育的推廣
- (四)公募比賽與畫廊藝術市場的影響

依據本研究提出「丹青耀風華—2020 膠彩藝術新樣貌」的策展建議，做為臺中市立美術館籌備處暖身展的開展參考。

十七、 英文摘要：

This research project is regarding the investigation and organization of activities and census of Eastern gouache artist in Taichung, Changhua, Nantou and Miaoli since the Japanese occupation period, in order to establish a list of basic information, explored and record the history of development of eastern gouache in central Taiwan.

Based on the results of this study, the factors that analyze the development of eastern gouache in central Taiwan are as follows:

1. Rectifying the name of eastern gouache
2. The establishment local groups of eastern gouache
3. Promotion of school education
4. The influences of public fundraising, competition, gallery and art market

第一章 論述篇

第一節 研究主旨

一、緣起與動機

膠彩畫於日治時期曾經為臺灣繪畫的主流藝術之一，因時空轉換與意識形態等因素而逐漸式微，在歷經膠彩畫家林之助(1917-2008)為膠彩畫正名倡議後，並積極透過私人贊助與畫會的成立，以及之後學院教育努力推展下，重新將古典優美的膠彩畫藝術，再興於當代，影響學院、公私立相關機構跟進，舉辦各項有關膠彩藝術的研究、發表、競賽或研習活動，以膠彩為媒材的創作，更在近年蓬勃發展的藝術博覽會中，成為新興注目的焦點，讓屬於東方媒材的膠彩藝術，成為當代藝術發展可能的一項顯學。

臺中市作為臺灣中部重要的文化藝術重鎮，其中膠彩藝術更是大臺中地區重要的藝術特色之一。不僅膠彩畫正名者林之助，以臺中為主要的活動影響區域，臺灣省膠彩畫協會（後更名為臺灣膠彩畫協會）亦成立於臺中，另外也位於臺中市的東海大學美術學系，首創全臺將膠彩畫課程正式列入學院教學體系。

膠彩藝術在正名倡議，成立畫會與學院教育的經營發展下，逐漸擴大影響至全國以及國際交流等研究層面，其規模以及影響力不僅極具研究價值，同時正當臺中美術館開館前夕，有必要將膠彩藝術的歷史脈絡進行系統的整理、爬梳整體的發展與潛能，作為未來館藏與展覽策劃，提供文獻脈絡與膠彩藝術發展專題之研究參考。

二、目的與範圍

本研究計畫配合臺中市立美術館成立，特以中部地區膠彩藝術發展為範疇，透過文獻蒐集以及田野調查活動，探討膠彩畫藝術從日治時期以來，歷經時代變革、傳承、學術與國際交流等，具備不同程度代表性的藝術家，藉以探討在這些議題下所傳達的轉變或承接的意義。

研究範圍從日治時期以來至當代的藝術活動以及從事創作的人口普查，並從中挑選 26 位不同時期藝術家進行書面的訪談，爬梳其學習歷程、創作相關活動與思維。再從中挑選 5 位藝術家，論述其

在中部膠彩發展歷史的影響與時代脈動之間的關聯性，並將訪談錄影剪輯整理成 60 分鐘的影片，其範圍界定如下：

- (一)空間範圍：出生、設籍或主要創作活動於中部（臺中、彰化、南投、苗栗）地區之膠彩畫創作人口為主要調查對象。
- (二)時間範圍：日治時期至當代。
- (三)媒材範圍：以使用膠彩為主要創作媒材的藝術創作者。
- (四)條件範圍：年齡滿 25 歲，並以膠彩媒材創作 3 年以上者為採計準則。

第二節 中部地區膠彩發展脈絡

一、師徒制教學與地方團體發展

日治時期中部地區成立各式各樣的畫會，推動了各種藝文的發展以及各項活動，蓬勃的發展使得臺中地區的美術活動，有許多豐碩的成果。而膠彩畫能於臺灣光復後重新萌芽，始於年輕時留日的林之助於臺中師範任教期間，透過私下培育傳授膠彩畫的師徒教學方式，藉此膠彩畫藝術才得以在臺延續。

1945年國民政府播遷來臺後，臺灣畫壇激起了正統國畫的論辯之戰，論辯能力強者大都是隨著國民政府來臺的大陸學者，他們認為臺籍畫家所畫的作品屬於日本的繪畫，而非正宗的國畫，加上當時社會氛圍對於戰後日本的負面觀感，使得發語權以及政治資源上均處於弱勢的臺籍畫家，無法在這樣的情勢下與之抗衡。另外提供師資培育的師範學院系統中，幾乎都是由大陸來臺的水墨畫家所主導，也因此學院中的美術教育，只教授水墨方面的國畫課程，所以使得當時臺灣膠彩畫的學習與傳承，僅僅只能透過私人畫塾學習的方式。

在如此艱難發展的困境，使得國民政府來臺初期的膠彩畫日漸衰微。除此之外，不僅無法透過學院的教育推廣，連原本在官辦美展中依存於國畫第二部的膠彩藝術，也於1973年因省展廢除國畫第二部，而被摒棄於官辦美術競賽之外。在此期間，林之助為延續膠彩畫的傳承，聯合當時仍在持續創作膠彩畫的藝術家，於1972年組成「長流畫會」並發表創作作品，另一方面則利用教學課餘時間，於家中教導並出資提供顏料、紙張，給對於膠彩畫創作有興趣的學生使用，致力培養可以延續膠彩藝術的年輕創作者。

在林之助不斷提出「膠彩畫」的正名，倡議以動物膠為接著媒材的命名觀點，最後獲得學界與大眾的認同支持，膠彩畫在有明確的定義後，逐漸步出發展的困境¹。林之助所指導的學生，無論是畢業於臺中師範學院，還是以私塾方式學習者，在林之助的號召下，於1981年組織成立「臺灣省膠彩畫協會」，並藉由每年舉辦的膠彩畫巡迴展覽，讓「膠彩畫」的名稱更廣為大眾所知，並且引起社會的關注，於是讓膠彩藝術有了發展的新契機。同時於1983年第37屆省展開始，重新將已廢除的「國畫第二部」獨立改稱為「膠彩畫部」，讓膠彩藝術正式步入臺灣官辦美展的行列，確立了膠彩畫在臺灣的定位。

¹請參照附錄一「膠彩畫英文名稱說明」

二、學院的發展脈絡與風格演進

膠彩畫在正名之後，雖然有畫會的組成與展覽推廣，但學習膠彩的管道主要還是以私塾畫室的形式傳授，影響層面有限。作品的表現風格，仍受到日治時期官辦美展的影響，主要以追求具有臺灣地方性色彩的作品為多。直到 1983 年臺中東海大學美術學系成立後，並於 1985 年正式將膠彩藝術導入學校教育課程，讓膠彩畫的發展開始有了新的轉變，經由學院體制的教育推廣，打破保守單一的私塾傳承方式，許多年輕創作者投入膠彩畫創作，使得膠彩藝術的表現趨於多樣化。

接受學院教育體制畢業後的年輕創作者，陸續赴日本留學，學習當代日本畫的各種表現與新論述，留學歸國後，進入學校任教，透過學校教育的推廣，豐富了臺灣膠彩畫多樣的表現形式與嶄新風格。另外受到西方繪畫表現技法以及當代藝術思維的影響，或是結合傳統水墨畫趣味風格的膠彩畫創作形式，也在學院的教學體制中不斷發酵，逐漸演進成為臺灣膠彩藝術的新脈絡。許多學生畢業後繼續從事膠彩藝術創作，或者進入研究所深造，加深加廣了膠彩藝術的影響層面，也為膠彩創作人才培育提供了優秀的生力軍。膠彩藝術在進入學院教育體系之後，不僅僅再興了臺灣膠彩藝術的榮光，承接傳統接軌當代，其多樣的風格表現也引領著臺灣現代膠彩畫未來的發展方向。

三、臺灣膠彩畫與日本畫、大陸岩彩畫之連結與發展

膠彩畫在亞洲不同國家的名稱各有不同，6 世紀時經由佛教傳播將中國的設色表現傳入日本，結合日本傳統的大和繪、佛畫、障壁畫等繪畫表現，演變形成日本畫。日本畫在日治時期傳入臺灣，在官辦美展的倡導影響成為當時的主流繪畫之一，但是國民政府來臺之後，畫壇對於膠彩畫的定位，展開正統國畫定論的論戰，直到正名後，得以膠彩畫發展至今。中國所發展的重彩畫或是岩彩畫，則是承接自唐宋以來的工筆設色與壁畫表現，此三種繪畫起源於中國古代，但隨著時代演進及所在區域的歷史脈絡，造就屬於各個地區不同風格與技法上的表現，近代日本畫受西方藝術影響，大量使用礦物顏料的厚塗表現。中國的岩彩畫，強調以礦物顏料表現初如壁畫的質地，而臺灣的膠彩畫，則是強調以動物膠為接著媒劑，調和礦物顏料、水干顏料與金屬顏料，結合臺灣文化特色所繪製的作品，雖然名稱不同，但是以相同媒材，表現出屬於各自地區獨特的膠彩藝術。

不同國家地區使用相同材料卻發展出不同表現的膠彩畫，在東海大學美術系開授國內首創的膠彩畫課程後，國立彰化師範大學美術學系、國立臺中教育大學美術學系，也開設膠彩繪畫與壁畫專題研究的相關課程，開啟學院體制的膠彩畫教學與創作，並且積極展開與鄰近國家進行交流。

近 20 餘年，東海大學詹前裕(1952-)先後策劃了十餘檔膠彩方面的專題展覽，其中多次與中國廈門大學進行膠彩與岩彩的交流展覽及研討會議，並邀請中國岩彩藝術家來臺短期教學。而臺灣膠彩畫協會的會員也再次回到學院進修，因此在繪畫觀念和技法上也有了許多改變，加上這幾年以青壯世代的林必強(1973-)與廖瑞芬(1968-)來擔任理事長的職位，開闊了新成員的來源和活動的規劃，並致力與學界共同舉辦學術研討會等策略的改變，從會員的熱誠參與和影響的層面裡也有了顯著的成效，使膠彩畫能更多元發展。臺中教育大學高永隆(1962-)除了與臺灣膠彩畫協會的合作舉辦「臺灣膠彩畫國際論壇」以外，並在中國美院王雄飛(1961-)的邀請之下，於中國文化部、杭州中國美院的「重彩岩彩高級研究班」開設講座課程，且開啟臺灣廠商對天然礦物顏料的製作之門，可說是在膠彩的推動上產生了很大的助力。

東海大學於 2001 年開始於暑期辦理「膠彩畫夏令研習營」活動，至今即將邁入第 20 年，活動主要目的向社會大眾推廣，以膠彩為媒材的繪畫創作，廣泛接受膠彩藝術愛好者報名參加。特別的是研習營的進階班課程，規劃日籍膠彩藝術家來臺授課，並安排在校學生及畢業系友，觀摩技法示範及評圖講座，交流創作經驗。配合研習營活動，東海大學藝術中心以策劃專題膠彩展，作為提供臺日膠彩藝術的交流平臺。在正式課程之外，不定期舉辦日本與中國的膠彩參訪團，藉由多次和日本、中國藝術界與學界，進行實際的教學及展覽交流，擴展臺灣膠彩的多元發展。

第三節 中部地區膠彩發展蓬勃因素探討

一、膠彩畫的正名

中部地區膠彩發展蓬勃最主要因素為膠彩畫的正名。從日治時期由日本傳入臺灣，開啟膠彩藝術在臺灣的發展，日治時期在官辦美展的引領下，成為日治時期繪畫藝術的主流。國民政府來臺後，跟隨來臺的水墨畫家，握有官辦美展以及教育資源的主導權，導致當時畫壇展開了水墨畫與膠彩畫的正統國畫之爭。並於 1974 年第 28 屆臺灣省全省美術展覽會開始，停辦國畫第二部（膠彩畫），至此膠彩藝術不但在這一波爭論中處於劣勢，無法得到認同，更被官辦美展摒除在外。

直到林之助倡議以動物膠為膠彩畫的接著媒材的命名觀點，提出膠彩畫的正名，讓膠彩畫拋開了正統國畫的意識形態，而有了以媒材屬性界定的明確定義。膠彩畫正名後，並於 1980 年臺灣省全省美術展覽會恢復兩部分別評審，1983 年的第 37 屆省展正式將國畫第二部獨立改設為膠彩畫部。

膠彩畫的發展在日治時期是最輝煌的時代，但歷經省展時期正統國畫的論爭之後，而有所式微。膠彩畫正名運動，不但讓膠彩畫擺脫了正統國畫之爭意識形態的歷史包袱，重新扎根於臺灣，明確的媒材屬性定位，也為中部地區膠彩蓬勃發展打下重要的基礎。正式以膠彩畫命名的膠彩藝術，在地方團體的努力與學院教育體制的推廣，發展出具有臺灣本土特色風格的藝術表現，正名更是形塑出屬於臺灣膠彩藝術發展的重要砥石。

二、地方膠彩團體的成立

膠彩藝術在不被認同也沒有學校奧援的時期，由地方自發性所組成的膠彩團體，扮演了推廣與培育人才的重要角色。林之助、林玉山(1907-2004)、陳進(1907-1998)、蔡草如(1919-2007)、許深州(1918-2005)等 5 位膠彩畫家，鑒於膠彩藝術日益式微的發展困境，因而發起成立臺灣省膠彩畫協會。協會的成立由林之助的學生謝峰生(1938-2008)、曾得標(1942-)等拜訪各地膠彩畫家的連署，並獲得政府正式立案，於 1981 年 12 月在臺中市文化局成立臺灣省膠彩畫協會，以此使得膠彩畫在臺灣能有明確而有依據的推展管道。

當年會員有 58 名，由林之助擔任首屆理事長，隔年 1982 年於臺中市立文化中心舉辦第 1 屆的「全省膠彩畫展」後，每年舉辦會

員聯展一直持續至今。早期協會成員大都以林之助畫塾中的學生為主，其後並進而吸收其私人畫塾中的再傳弟子，師承關係濃厚。協會的基本宗旨為，提倡固有傳統文化、發揚優美國粹、研究、創新以提高膠彩繪畫領域，並發掘美術人才，提拔新秀，推廣社會美術教育，改進社會風氣為目的。透過每年舉辦畫會聯展，鼓勵會員積極參加競賽，在後來省展的比賽亦屢獲佳績，致力使膠彩畫於省展中佔有一席之地，不僅會員人數日漸增加，也是膠彩畫在正名之後重要的發展平臺。

成立於臺中市的臺灣膠彩畫協會是目前臺灣膠彩畫領域中，會員人數最多並參與各項公募展覽最為積極活躍的一個畫會。在膠彩畫還沒有正式被納入學院教育的時期，臺灣膠彩畫協會的成立並大力推動膠彩藝術相關展覽與教育推廣，為中部地區膠彩藝術蓬勃發展打下重要基礎，對於膠彩藝術的發展具有相當重要的歷史意義。

三、學校教育的推廣

除了正名以及畫會的影響外，學校教育的推廣是更是加速中部地區膠彩藝術蓬勃發展的重要因素。1983年東海大學美術學系成立後，創系主任蔣勳(1947-)更於1985年，力邀已經退休的林之助開設膠彩課程，爾後更引發國內各大學群起效法將膠彩畫課程帶入學院當中。同在中部地區的國立彰化師範大學美術學系於82學年度²，大葉大學造形藝術學系於87學年度³，國立臺中教育大學美術學系於90學年度⁴，相繼開設膠彩畫課程，與舉辦相關展覽或研討會，歷經多年的推展，膠彩畫課程已經在各大學和現代的繪畫表現當中，形成一股學習潮流，從此膠彩畫正式進入學院的教育體制時代。

東海大學美術學系由繼任系主任詹前裕，在課程中持續建立階梯式架構，提升膠彩畫能有完整的學習模式，從最初僅有一年的膠彩課程，增加到大學部一至四年級均設有膠彩課程，並將課程設計以循序漸進的方式，由唐宋古典的工筆、青綠山水畫法入門；絹本、紙本等基底材的繪畫訓練，到個人創作形式的磨練與開發等，建構完整的基礎訓練。

同時聘任多位留學日本各校專攻膠彩的師資，重新賦予膠彩畫多元的表現技術及創作方向的思考。並於1995年成立研究所時，將

² 請參照第二章普查篇第三節「膠彩創作個人、團體與學校資料」

³ 同註 2

⁴ 同註 2

膠彩組納入研究所的分組當中，藉此讓膠彩畫更步入專業學術研究的領域。

另外 2001 年起至今，每年暑假所舉辦膠彩畫夏令研習營的推廣教育，以臺灣各大學裡的優秀師資為主，2003 年開始每年延聘一位日本藝術大學的教授來臺短期授課⁵，提供東海的學生以及校外的社會人士、他校學生有機會由初級到進階的課程中學習膠彩繪畫。

2005 年與 2007 年邀請中國大陸膠彩畫家，廈門大學張小鷺 (1952-) 到校短期客座，以增加學生求知的廣度與深度。影響所及，如今在十餘所大學美術及美術教育相關科系中，為了因應學生需求而紛紛設立膠彩畫相關課程，列為選修科目或隔年開課。課程名稱亦各式各樣不盡相同，除有一些學校是以「膠彩」名稱開課外，亦使用「重彩畫」、「彩繪與壁畫」、「表現技法」、「書畫材料學」或「中國傳統繪畫」等名稱，學生們對這項東方媒材的興趣日增，透過學校教育的推廣，是中部地區膠彩藝術蓬勃發展快速的重要因素。

⁵ 膠彩畫夏令研習營課程教師列表，請參照附錄二

四、 公募比賽與畫廊藝術市場的影響

膠彩藝術在學校教育的推廣影響下，創作人口有逐年成長與年輕化的趨勢，同時許多公立單位的公募或徵募競賽，也陸續將膠彩從水墨項目中另外獨立出來，或是新增設立膠彩畫部。自 1983 年第 37 屆省展，重新將已廢除的「國畫第二部」獨立改名為「膠彩畫部」。

以中部地區為主的許多競賽展覽，全國美術展、中部美術展、臺中縣美展、薪火相傳—臺中市美術家接力展⁶、彩筆畫故鄉⁷、彰化縣美術家接力展⁸、臺中市大墩美展、苗栗美展、臺中市當代藝術家聯展、磺溪美展、臺灣美術新貌獎、南投縣玉山美術獎、臺中市女性藝術家聯展等等都陸續新增膠彩畫類別⁹。

除此之外，臺南的南瀛美展、桃園的桃源美展、新北市美展等各地方政府所舉辦之公募展，也與時俱進增設了膠彩畫部。另外以新竹、桃園以北的膠彩畫家為主要成員，於 1990 年成立的「綠水畫會」，在 2006 年起舉辦《綠水賞》的膠彩公募展，是全臺唯一以膠彩為單一項目的公開競賽，透過這些公募展的獎勵，也激發了膠彩藝術的活絡與能見度。

除了參與各項競賽的發表平臺之外，近年來藝術市場的蓬勃發展，每年在北中南各地，以及海外所舉辦的藝術博覽會展覽活動，也成為許多創作者發表作品，重要的新興舞臺。其中膠彩畫媒材的特殊性與多樣的表現性，成為臺灣、日本以及中國藝術博覽會，受到注目的東方媒材之一。公募比賽的激勵與藝術市場的興起，提供膠彩創作者有更大的創作原動力，以及結合當代藝術的新表現，更鼓勵許多年輕創作者熱情投入學習膠彩畫創作。

6 薪火相傳—臺中市美術家接力展，膠彩組歷屆棒次，請參照附錄三

7 彩筆畫故鄉歷屆膠彩得獎名單，請參照附錄四

8 磺溪美展—彰化縣美術家接力展，膠彩組歷屆棒次，請參照附錄五

9 中部地區膠彩競賽暨徵募展一覽表，請參照附錄六

第四節 中部地區近代膠彩藝術發展年表

編列規範及限制：

1. 膠彩發展重要事件。
2. 膠彩相關策劃展、聯展及學術活動。
3. 公辦美展。

表1、中部地區近代膠彩藝術發展年表

年代	事件
1920	德永吾七郎畫展於臺中俱樂部，26 件油畫，並陳列石川欽一郎 14 件日本畫及鄉原古統 20 件水彩畫。(大正 9 年)3/12-3/14。
1927	「臺灣美術展覽會」開辦於臺北樺山小學校大禮堂（今新聞局北邊址）簡稱「臺展」。
1929	「臺展」第 3 回於臺北樺山小學校，12 月 4~8 日臺灣教育會臺中分部展出部份臺展作品於臺中公會堂。12 月 4 日石川欽一郎、鹽月桃甫、鄉原古統，美術演講會於臺中市民館。
1930	受霧峰事件影響，取消「臺灣美術展覽會」第 4 回在臺中展出。
1931	「臺灣美術展覽會」第 5 回地方巡迴展，3 月於臺中舉行。
1932	「臺灣美術展覽會」第 6 回於臺北教育館、第一師範舉行，11 月 20 日~11 月 23 日移至臺中舉行。
1933	「臺灣美術展覽會」第 7 回於臺北舉行舉行，增設「明日賞」，11 月 16 日移至臺中舉行。
	林玉山個展於西螺公會堂，並預定移至新竹、臺中展出。
	呂鐵州、郭雪湖聯展於彰化北斗展出。
1934	林之助帝國美術學校入學（現武藏野美術大學）。
	郭雪湖個展於臺中圖書館，共 60 件。
	「臺灣美術展覽會」第 8 回地方巡迴展，11 月 22~24 日於臺中舉行。
1935	「臺中州美術展覽會」第 1 回。
1936	「現代日本畫」臺灣巡迴展，由大阪美術日報社長藤井石童主辦，3 月於臺中展出。
	「臺中州美術展覽會」第 2 回，東洋畫 25 件、西洋畫 38 件。

年代	事件
	「臺灣美術展覽會」第 10 回地方巡迴展，11 月 20~24 日於臺中公會堂舉行。
1937	「臺陽美展」第 3 回移至臺中公會堂巡迴展出。1 月 14 日移至臺中圖書館。
1938	「臺灣總督府美術展覽會」開辦，簡稱「府展」。
1940	林之助作品〈朝涼〉入選「帝國美術院美術展覽會」擴大舉辦的紀元 2600 年奉祝展，作品刊載於美術雜誌「美之國」。
1945	「臺灣省全省美展」第 1 回，簡稱「省展」，林之助應聘擔任評審委員(連任 34 年)。
1946	林之助受聘省立臺中師範學校，並遷居臺中市柳川西路宿舍。
1954	「中部美術協會」成立於臺中市一中大禮堂，創始會員：張錫卿、林之助、楊啟東、邱森鏘、陳夏雨、呂佛庭、彭醇士、唐鴻、王爾昌、徐人眾、潘榮賜、韓王符、葉火城、文霽、顏水龍等人，會址臺中市柳川西路 11 號，理事長林之助。
1957	「臺灣省全省美術展覽會」第 12 屆起移至臺灣省立臺中圖書館舉行。(1957.12.07-1957.12.16)
1958	「臺灣省全省美術展覽會」第 13 屆於臺灣省立臺中圖書館舉行。
1959	「鯤島書畫展覽會」成立，創始會員一施壽柏、梅喬林、呂佛庭、林之助、楊啟東、邱森端、張錫卿、王爾昌、唐濤、楊啟山、賴高山、林先福、葉火城、高 1 峰、呂嶽、顏水龍、曹緯初等 36 人。1、會址臺中市北區湖南里大湖巷 75 號。2、臺中市西區康樂街 28 號，會長邱欽洲，總幹事施壽柏。
	「臺灣省全省美術展覽會」第 14 屆於臺灣省立博物館(1959.12.25 起)、臺灣省立臺中圖書館、臺灣省立臺南社教館展出。
	「中部美展」第 6 屆，3 月 25 日於宜寧中學展出。
1960	「臺灣省全省美術展覽會」第 15 屆於臺灣省立臺中圖書館舉行。
	「臺灣省全省美術展覽會」第 15 屆起，國畫分為兩部，第 1 部為直式卷軸；第 2 部為裝框，但仍合併評審。於臺灣省立臺中圖書館展出。

年代	事件
1961	「臺灣省全省美術展覽會」第 15 屆於臺灣省立臺中圖書館展出。
1962	「臺灣省全省美術展覽會」第 16 屆於臺灣省立臺中圖書館展出。
1963	「臺灣省全省美術展覽會」第 17 屆於臺灣省立臺中圖書館展出。 林之助出版美術教育書籍「衣服的配色」。
1964	「臺灣省全省美術展覽會」第 18 屆於臺灣省立臺中圖書館展出。 「鯤島書畫展覽會」第 6 屆於臺中市光復國小舉行。
1965	「臺灣省全省美術展覽會」第 19 屆於臺灣省立臺中圖書館展出。(1965.01.21-1965.01.27)
1967	「臺灣省全省美術展覽會」第 21 屆於臺灣省立臺中圖書館展出。
1968	「臺灣省全省美術展覽會」第 22 屆於臺灣省立臺中圖書館展出。 林之助倡導美術大眾化，舉辦「第 1 屆非畫家畫展」。
1969	「臺灣省全省美術展覽會」第 23 屆於臺灣省立臺中圖書館展出。
1970	「臺灣省全省美術展覽會」第 24 屆於臺灣省立臺中圖書館展出。
1971	「臺灣省全省美術展覽會」第 25 屆於臺灣省立臺中圖書館展出。
1972	許深州、陳進、黃鷗波、林之助、林玉山、陳慧坤等人創「長流畫會」。 林之助提出膠彩畫名稱，為膠彩畫正名。 「臺灣省全省美術展覽會」第 26 屆於臺灣省立臺中圖書館展出。
1973	「臺灣省全省美術展覽會」第 27 屆於臺灣省立臺中圖書館展出。
1974	「臺灣省全省美術展覽會」於第 28 屆起停辦國畫第 2 部(膠彩畫)。
1977	雄獅美術、藝術家雜誌「東洋畫專輯」報導林之助提出膠彩畫名稱，為膠彩畫正名。
1978	林之助聯合黃登堂組織青龍出版社，出版美術教育書籍。
1979	「臺灣省全省美術展覽會」與第一部合併評審。

年代	事件
	「臺灣省全省美術展覽會」第 33 屆於臺中市立文化中心、臺灣省立彰化社教館展出。
1980	「臺灣省全省美術展覽會」恢復兩部分別評審。
	「臺灣省全省美術展覽會」第 34 屆於臺中市立文化中心展出。
1981	臺中市立文化中心正式成立「臺灣省膠彩畫協會」暨第 1 屆第 1 次會員大會，推舉林之助先生擔任第 1 屆理事長。
	「臺灣省全省美術展覽會」第 35 屆於臺中市立文化中心展出。
1982	林之助爭取第 37 屆全省美展國畫第二部獨立，正式成立為膠彩畫部。
	臺灣省膠彩畫協會舉辦「第 1 屆全省膠彩畫展」於臺中市立文化中心展出。
	「臺灣省全省美術展覽會」第 36 屆於彰化縣員林鎮立圖書館、南投縣立草屯國中、臺中市立文化中心、苗栗縣立體育館展出。
1983	謝峰生、曾得標、林星華於臺中市立文化中心文英館開設「膠彩畫研習班」。
	東海美術系成立，蔣勳為創系主任。
	「臺灣省全省美術展覽會」第 37 屆，將國畫第二部更名為膠彩畫部。
	「臺灣省全省美術展覽會」第 37 屆於臺中縣立文化中心、臺中市立文化中心、南投縣立文化中心、臺灣省立彰化社教館、苗栗縣立體育館展出。
1984	「第 2 屆全省膠彩畫展」於臺中市立文化中心文英館展出。
	「臺灣省全省美術展覽會」第 38 屆由省政府主席李登輝先生於南投縣立文化中心主持揭幕及頒獎。於南投縣立文化中心、臺中市立文化中心展出、彰化縣立文化中心、苗栗縣立文化中心、臺中縣立文化中心、臺中市立文化中心展出。
	「中部美展」第 31 屆於臺中市立文化中心展出。
1985	「第 3 屆全省膠彩畫展」於臺中市立文化中心文英館、新竹市省立新竹社會教育館、高雄市立中正文化中心巡迴展出。
	林之助受東海大學美術系系主任蔣勳之邀，到該系開設膠

年代	事件
	彩畫課程。
	「省展 40 年回顧展」於臺中市立文化中心、南投縣立文化中心展出。
	「臺灣省全省美術展覽會」第 39 屆於苗栗縣立文化中心、臺中縣立文化中心、臺中立文化中心、彰化縣立文化中心、南投縣立文化中心展出。
1986	林之助 70 歲師生回顧展於臺中市立文化中心文英館展出。
	「第 4 屆全省膠彩畫展」於臺中市立文化中心文英館展出。
	「陳慧坤 80 回顧展」於臺北市立美術館展出。
	「全國美展」第 11 屆，於臺中市立文化中心、彰化縣立文化中心展出。
	「臺灣省全省美術展覽會」第 40 屆於苗栗縣立文化中心、臺中縣立文化中心、彰化縣立文化中心、南投縣立文化中心、臺中市立文化中心展出。
1987	「第 5 屆全省膠彩畫展」於臺中市立文化中心文英館展出。
	「臺灣省全省美術展覽會」第 41 屆於苗栗縣立文化中心、臺中縣立文化中心、彰化縣立文化中心、南投縣立文化中心、臺中市立文化中心展出。
	「中部美展」得獎作品在臺中市立文化中心文英館頒獎。
1988	「第 6 屆全省膠彩畫展」於臺北市國立歷史博物館、臺中市文英館巡迴展出。
	「臺陽美術展覽」第 51 屆於臺灣省立美術館展出。
	「中部美展」第 35 屆於臺中市立文化中心展出。
	「臺灣省全省美術展覽會」第 42 屆於苗栗縣立文化中心、臺中縣立文化中心、彰化縣立文化中心、南投縣立文化中心、臺中市立文化中心展出。
1989	「第 7 屆全省膠彩畫展」於臺灣省立美術館展出。
	曾得標於臺灣省立美術館開設「膠彩畫研習營」。
	詹前裕發表〈從丹青到膠彩〉於臺灣美術季刊。
	「臺灣省全省美展」第 43 屆於臺灣省立美術館、臺中縣立文化中心、彰化縣立文化中心展出。臺灣省立美術館出版〈臺灣省第 43 屆全省美展彙刊〉。
	「臺陽美術展覽」第 51 屆於臺灣省立美術館展出。

年代	事件
	「第 12 屆全國美展」於臺灣省立美術館展出。
	林之助榮獲臺中縣十大資深傑出藝術家「金穗獎」
	「臺灣省膠彩學會聯展」於臺中縣立文化中心展出。
	「中部美展」第 36 屆於臺中市立文化中心展出。
	「第 52 屆臺陽美術展覽」於臺中縣立文化中心展出。
	「臺灣省全省美術展覽會」第 43 屆於臺灣省立美術館、苗栗縣立文化中心、臺中縣立文化中心、彰化縣立文化中心、南投縣立文化中心展出。
1990	「第 8 屆全省膠彩畫展」於臺中市立文化中心、臺南縣立文化中心巡迴展出。
	臺灣省立美術館主編美術欣賞系列叢書，第八冊〈膠彩畫〉由詹前裕撰寫完成出版，並拍攝錄影帶專輯，介紹膠彩藝術。
	「臺灣省全省美術展覽會」第 44 屆於臺灣省立美術館、南投縣立文化中心展出。臺灣省立美術館出版〈臺灣省第 44 屆全省美展彙刊〉。
	臺灣省立美術館舉辦典藏作品展—膠彩、水彩。
	「中部美展」第 37 屆於臺中市立文化中心展出。
	「第 8 屆全省膠彩畫展」於臺中市立文化中心展出。
	臺中縣美術協會會員展，於臺中縣立文化中心展出。
1991	「臺灣省全省美術展覽會」第 45 屆於臺灣省立美術館、彰化縣立文化中心。
	「第 9 屆全省膠彩畫展」於臺中市立文化中心、苗栗縣立文化中心、臺南縣立文化中心巡迴展出。
	詹前裕榮獲中興文藝獎章國畫獎。榮獲中國文藝協會文藝獎章(美術國畫獎)。
	省展免審查作家(3)呂浮生膠彩畫展，於臺灣省立美術館展出，並出版〈呂浮生膠彩畫展〉集。
	「中部美展」第 38 屆於臺中市立文化中心展出。
1992	「臺灣省全省美術展覽會」第 46 屆於臺灣省立美術館、苗栗縣立文化中心、臺中縣立文化中心展出。臺灣省立美術館出版〈臺灣省第 46 屆全省美展彙刊〉。
	「第 10 屆全省膠彩畫展」於臺灣省立美術館、桃園縣立文化中心、苗栗縣立文化中心巡迴展出。
	廖大昇獲頒臺中縣美術家特殊貢獻獎。
	詹前裕籌組東海大學藝術訪問團赴大陸訪問，於南京博物

年代	事件
	館舉辦「東海大學美術系師生作品聯展」及座談會。
	「第 13 屆全國美展」於臺灣省立美術館展出。
	「中部美展」第 39 屆於臺中市立文化中心展出。
	「臺陽美術展覽」第 55 屆於臺中縣立文化中心展出。
	詹前裕編著《膠彩畫【美術欣賞系列叢書(8)】》
1993	「臺灣省全省美術展覽會」第 47 屆於臺灣省立美術館、南投縣立文化中心展出。臺灣省立美術館出版〈臺灣省第 47 屆全省美展彙刊〉。
	「第 11 屆全省膠彩畫展」於臺北哥德藝術中心、臺中市立文化中心巡迴展出。
	「臺灣省膠彩協會聯展」於臺中市文化中心展出。
	國立彰化師範大學成立美術系，郭禎祥為創系主任，詹前裕開設膠彩課程。
	臺灣地區前輩美術家作品特展—國畫膠彩畫展。
	省展免審查作家(13)劉耕谷膠彩畫展於臺灣省立美術館展出。
	詹前裕、陳慧如、李貞慧、羅慧珍、王怡然膠彩聯展。
	「中部美展」第 40 屆於臺中市立文化中心展出。
1994	「第 12 屆全省膠彩畫展」於臺北市哥德藝術中心、臺中市立文化中心、臺南市立文化中心巡迴展出。
	詹前裕撰寫《中國巨匠美術週刊—林之助》。
	公共電視播出「膠彩畫的正名者—林之助」
	臺灣省膠彩畫協會推舉創會理事長林之助教授昇任榮譽理事長，由謝峰生先生擔任「臺灣省膠彩畫協會」第 5 屆理事長。
	「臺灣省全省美術展覽會」第 48 屆於臺灣省立美術館、苗栗縣立文化中心、臺中縣立文化中心、彰化縣立文化中心、南投縣立文化中心展出。
	《膠彩畫藝術—入門與創作》曾得標編著，林之助監修。
	東海大學藝術中心成立。
	「中部美展」第 41 屆於臺中市立文化中心展出。
1995	「臺灣省全省美術展覽會」第 49 屆於臺灣省立美術館、苗栗縣立文化中心、臺中縣立文化中心展出。
	「第 13 屆全省膠彩畫展」於臺北市哥德藝術中心、臺中市立文化中心、臺南市立文化中心、臺中縣立文化中心巡迴展出。

年代	事件
	臺灣省膠彩畫協會推舉創會理事長林之助昇任榮譽理事長，由謝峰生擔任「臺灣省膠彩畫協會」第 5 屆理事長。
	「東海大學美術系膠彩畫教育 10 年展」於臺灣省立美術館。
	臺灣省立美術館膠彩畫藏品赴法國夏瑪利爾美術館展出，劉欖河館長率團代表臺灣赴法國參加開幕典禮。
	臺灣省立美術館主辦，臺灣省膠彩畫協會協辦，舉辦「膠彩畫淵·源傳承及其影響學術研討會」。
	「膠彩畫淵源·傳承及其影響學術研討會」配合展於臺灣省美術館展出。
	「全省美展 50 年回顧展」於臺灣省立美術館展出。臺灣省立美術館出版〈全省美展 50 年週年回顧展〉畫集。
	「第 14 屆全國美展」於臺灣省立美術館展出。
	「中華民國膠彩畫展」於臺灣省立美術館展出。
	「中部美展」第 42 屆於臺中市立文化中心展出。
1996	「臺灣省膠彩畫協會」會員至日本京都訪問日本畫（膠彩）名家上村淳之。
	「第 14 屆全省膠彩畫展」於臺北市哥德藝術中心、臺中市立文化中心、臺中縣立文化中心、新竹市立文化中心巡迴展出。
	「東海大學美術系膠彩畫教育 10 年展」於臺北市立美術館。
	「臺灣省全省美術展覽會」第 50 屆於臺灣省立美術館、南投縣立文化中心展出。
	「陳慧坤 90 回顧展」於臺灣省立美術館展出。
	國立彰化師範大學美術系，聘請韓國膠彩畫吳泰鶴教授為客座藝術家。
	「中部美展」第 43 屆於臺中市立文化中心、彰化縣立文化中心展出。
	第 1 屆「臺中市大墩美展」於臺中市立文化中心。為地方性展覽。
	大葉大學「造形藝術學系」成立。
	臺灣省立美術館出版〈臺灣省第 51 屆全省美展彙刊〉。
1997	「第 15 屆全省膠彩畫展」於臺北市哥德藝術中心、臺中市立文化中心、臺南市立文化中心、臺中縣立文化中心巡迴展出。

年代	事件
	謝峰生擔任「臺灣省膠彩畫協會」第 6 屆理事長。
	詹前裕完成《林之助繪畫藝術之研究》，出版專輯。
	「民國藝林集英研究之 6 一林之助繪畫藝術研究展」於臺灣省立美術館展出。
	林星華獲臺中市 86 年度資深優秀美術家。
	「臺灣省全省美術展覽會」第 51 屆於臺灣省立美術館、彰化縣立文化中心展出。
	「中部美展」第 44 屆於臺中市立文化中心、彰化縣立文化中心展出。
	第 2 屆「臺中市大墩美展」於臺中市立文化中心。
	韓國畫家吳泰鶴與金榮芝夫婦膠彩畫展，於東海大學藝術中心展出。
	臺灣省立美術館出版〈臺灣省第 52 屆全省美展彙刊〉。
1998	「第 16 屆臺灣膠彩畫展」於臺北市哥德藝術中心、臺中市立文化中心、臺中縣立文化中心巡迴展出。
	詹前裕主持「膠彩畫欣賞與製作」之編寫工作。
	藝術家出版社出版臺灣美術全集 20「林之助」
	「臺灣省全省美術展覽會」第 52 屆於臺灣省立美術館、臺中縣立文化中心展出。(1998.01.01-1998.01.15)
	「臺灣省全省美術展覽會」第 53 屆於臺灣省立美術館展出。(1998.10.24-1988.11.29)
	第 3 屆「臺中市大墩美展」於臺中市立文化中心。
	臺中市立文化中心膠彩研習課程開設，授課教師：簡錦清(1998-2002)
	「中部美展」第 45 屆於彰化縣立文化中心展出。
1999	「第 17 屆臺灣膠彩畫展」於臺北市哥德藝術中心、臺中市立文化中心、臺南市立文化中心、臺中縣立文化中心巡迴展出。
	印刷出版社出版「膠彩畫之美林之助」
	行政院文建會、國立國父紀念館策劃主辦，臺中市立文化中心承辦，臺灣省膠彩畫協會、東海大學美術系協辦，謝里法總策展，舉辦「文英館策展系列—藝術的實驗與冒險(伍)臺中膠彩源流展」。
	第 4 屆「臺中市大墩美展」，邀請展與徵件展分別獨立，並跨出臺中市，成為全國性的美術大展。於臺中市立文化中心。

年代	事件
	苗栗市立藝文中心開館。
	「膠原畫會」成立，簡錦清、陳騰堂、藍同利、林必強、吳景輝、呂金龍、曹鶯等人。
	「臺灣省全省美術展覽會」第 53 屆於苗栗縣立文化中心、南投縣立文化中心展出。
2000	「第 18 屆臺灣膠彩畫展」於臺北市哥德藝術中心、臺中市政府文化局、臺中縣立文化中心、臺南縣文化局、雲林縣文化局巡迴展出。
	臺中市政府主辦，「臺灣省膠彩畫協會」承辦「2000 年全國膠彩畫名家大展」。
	簡錦清於臺中市政府文化局文化中心開設膠彩畫研習班。
	「膠彩畫藝術：入門與創作」曾得標編著。
	詹前裕策劃「大度山膠彩畫展」於臺中港區藝術館。
	「大度山/記憶裏的圖像/一種實踐的可能」於臺中縣立港區藝術中心，並為臺中港區藝術中心之開館展。
	「東海大學與師大美術研究所國畫教學比較展」於臺中文英館。
	「臺灣省全省美術展覽會」第 54 屆於省政府文獻館、彰化縣立文化中心展出。
	第 5 屆「臺中市大墩美展」於臺中市政府文化局。
	「磺溪美展」開辦。
	「南投縣玉山美術獎」開辦。
	膠原畫會第 1 次聯展於臺中市大墩藝廊。
2001	「第 19 屆臺灣膠彩畫展」於臺北市哥德藝術中心、臺中市政府文化局文化中心、臺中縣立文化中心巡迴展出。
	曾得標先生擔任「臺灣省膠彩畫協會」第 7 屆理事長。
	「東海風」膠彩畫聯展於東海大學藝術中心（李貞慧策劃）。
	第 1 屆膠彩畫夏令研習營於東海大學開辦。（詹前裕策劃主持 1-10 屆）
	「膠彩畫夏令研習營成果展」於東海大學藝術中心。
	「2001·膠流·膠彩畫新風貌展」於靜宜大學藝術中心、元智大學、屏東師範學院。
	膠原畫會第 2 次聯展於臺中縣立文化中心。
	第 6 屆「臺中市大墩美展」於臺中市政府文化局。
	「臺灣省全省美術展覽會」第 55 屆於臺中市文化局大墩

年代	事件
	藝廊、彰化縣勞工教育學苑展出。
2002	「第 20 屆臺灣膠彩畫展」於臺北市哥德藝術中心、臺中市政府文化局文化中心、臺中縣立港區藝術中心巡迴展出。
	第 2 屆膠彩畫夏令研習營於東海大學開辦
	「在復古與創新之間－臺灣膠彩畫新風貌」於臺北縣文化局、臺中市文化局（詹前裕策展）。
	「詹前裕、李貞慧、張貞雯、王怡然膠彩畫聯展」於東海大學藝術中心。
	廖瑞芬翻譯「膠彩畫材料與技法」，藝術家出版社出版。
	第 7 屆「臺中市大墩美展」，擴大為國際性美術比賽，開創了國內外美術創作者同步競技的舞臺。於臺中市文化局。
	「臺灣省全省美術展覽會」第 56 屆於臺中市文化局大墩藝廊 1-4 展覽室、苗栗縣文化局第一展覽室、文心藝廊、山月軒、中興畫廊展出。
	膠原畫會第 3 次聯展於臺中市文化局。
2003	「第 21 屆臺灣膠彩畫展」於臺中市文化局文化中心、嘉義市文化局文化中心、新竹縣文化局文化中心巡迴展出。
	雄獅圖書股份有限公司出版《家庭美術館膠彩·雅韻·林之助》(廖瑾瑗著)
	第 3 屆膠彩畫夏令研習營於東海大學，邀請日本京都市立藝術大學竹內浩一來臺授課。
	「東海大學與京都藝大教授膠彩畫聯展」於東海大學藝術中心。
	第 8 屆「臺中市大墩美展」於臺中市文化局。
	「臺灣省全省美術展覽會」第 57 屆於臺中市文化局大墩藝廊 14 展覽室、彰化縣文化局展覽室展出。
	詹前裕編著《郭雪湖繪畫藝術研究專輯》
2004	「第 22 屆臺灣膠彩畫展」於臺中市文化局文化中心、高雄市立中正文化中心巡迴展出。
	陳淑嬌、蔡清河於臺中市文化局文化中心開設「膠彩畫研習班」。
	第 4 屆膠彩畫夏令研習營於東海大學，邀請日本京都嵯峨藝術大學箱崎睦昌來臺授課。
	曾得標先生擔任「臺灣省膠彩畫協會」第 8 屆理事長。

年代	事件
	「臺灣省全省美術展覽會」第 58 屆於臺中市文化局大墩藝廊展出。
	「第 4 屆膠彩畫夏令營研習成果展」於東海大學藝術中心。
	「膠織綽約—廖瑞芬、易映光、陳英文、林彥良 4 人聯展」於東海大學藝術中心。
	「膠彩畫名家展」於淡江大學文錙藝術中心（詹前裕策展）。
	「2004·臺灣膠彩新展望」於臺中縣立港區藝術中心（詹前裕策展）。
	「臺灣膠彩畫菁英創作展」於靜宜大學藝術中心（詹前裕策展）。
	第 9 屆「臺中市大墩美展」於臺中市文化局。
	臺中市文化局膠彩研習課程開設，授課教師：陳淑嬌（2004-2010）
	「膠彩風華展」於臺中市立文化中心文英館展出。
2005	「第 23 屆臺灣膠彩畫展」於臺中市文化局文化中心、桃園縣政府文化局桃園館巡迴展出。
	「臺灣膠彩畫史流研究展」臺灣省膠彩畫協會主辦，臺灣省政府、國立臺灣美術館、臺中縣立港區藝術中心協辦。
	臺灣省膠彩畫協會榮譽理事長林之助先生榮獲 94 年「行政院文化獎」殊榮。
	創價學會策劃舉辦「大地之光—詹前裕膠彩畫展」於臺中、斗六、新竹等地藝文中心。
	第 5 屆膠彩畫夏令研習營於東海大學，邀請日本多摩美術大學中野嘉之來臺授課。
	「第 5 屆膠彩畫夏令營師生創作展」於東海大學藝術中心。
	「來自東海的消息—東海美研所膠彩組校友聯展」於東海大學藝術中心（李貞慧策展）。
	「東海美術系友創作回顧展—文人情境與當代視野」於東海大學藝術中心（吳超然策展）。
	詹前裕率團至廈門大學交流、演講，舉辦美術系教師作品聯展。
	廈門大學藝術學院副院長張小鷺至東海大學美術系講學為期一個月。

年代	事件
	第 10 屆「臺中市大墩美展」，增設大墩獎獎座，於臺中市文化局。
	臺中教育大學美勞教育學系更名為美術學系。
	「臺灣省全省美術展覽會」第 59 屆於臺中市文化局大墩藝廊 1-4 展覽室、彰化縣文化局二、三樓展覽室、四樓畫廊展出。
2006	「第 24 屆臺灣膠彩畫展」於臺中市文化局、彰化縣文化局文化中心巡迴展出。
	5 月 19 日林之助先生榮獲 94 年「行政院文化獎」，由行政院頒贈文化獎章。
	5 月 20 日林之助獲頒臺中市榮譽市民獎章。
	第 6 屆膠彩畫夏令研習營於東海大學，邀請日本愛知縣立藝術大學松村公嗣來臺授課。
	「千膠百魅—大度山膠彩創作展」於東海大學藝術中心（詹前裕策展）。
	「臺灣現代膠彩畫系列展」於大古文化。（詹前裕策展）。
	「臺灣省全省美術展覽會」第 60 屆於臺中市文化局大墩藝廊全館及陳列室展出。
	第 11 屆「臺中市大墩美展」於臺中市文化局。
2007	「第 25 屆臺灣膠彩畫展」於臺中市文化局、臺中縣港區藝術中心巡迴展出。
	國立臺灣美術館舉辦「臺灣膠彩畫的捍衛者—林之助特展」
	「林之助畫室」指定為歷史建物。
	廈門大學藝術學院副院長張小鷺第二度至東海大學美術系，講學為期一個月。
	簡錦清先生擔任「臺灣省膠彩畫協會」第 9 屆理事長。
	第 7 屆膠彩畫夏令研習營於東海大學，邀請日本京都市立藝術大學山崎隆夫來臺授課。
	「一花五葉—東海大學美術系膠彩教師聯展」於東海大學藝術中心。（李貞慧策展）。
	「膠彩·重彩·岩彩—兩岸現代繪畫的另一個向度。」於東海大學藝術中心與臺北關渡美術館（詹前裕策展）。
	「第 8 屆磺溪美展」於臺中港區藝術中心。
	第 12 屆「臺中市大墩美展」於臺中市文化局。

年代	事件
	「謝峰生 70 膠彩回顧展」於國立臺灣美術館展出。
	「捍衛臺灣膠彩畫—林之助特展」於國立臺灣美術館展出。
2008	臺中市文化局出版《追求完美永無止境—臺灣膠彩畫之父林之助》紀念專輯。
	「第 26 屆臺灣膠彩畫展」於臺中市文化局、新竹縣政府文化局巡迴展出。
	林之助於美國洛杉磯去世。
	陳水扁總統於「林之助畫室」頒發褒揚令。
	「臺灣膠彩畫之父林之助教授追思紀念會」於臺中市私立新民高級中學藝術中心舉行。
	謝峰生去世。
	第 8 屆膠彩畫夏令研習營於東海大學，邀請日本東京藝術大學宮廻正明來臺授課。
	「東風已來—東海美術系所膠彩、水墨教授創作展」於東海大學藝術中心。（吳繼濤策展）。
	「交會—東海大學膠彩師生聯展」於東海大學藝術中心。（李貞慧策展）
	第 13 屆「臺中市大墩美展」於臺中市文化局。
	「王五謝 80 膠彩回顧展」於國立臺灣美術館展出。
	「文化傳承·時代優雅—郭雪湖百歲回顧展」於國立臺灣美術館展出。
2009	「第 27 屆臺灣膠彩畫展」於臺中市文化局、桃園縣政府文化局巡迴展出。
	簡錦清先生擔任「臺灣省膠彩畫協會」第 10 屆理事長。
	「臺灣省膠彩畫協會」與國立勤益科技大學共同舉辦「承先啟後—臺灣膠彩畫的過去現在與未來」國際學術研會。
	第 9 屆膠彩畫夏令研習營於東海大學，邀請日本京都嵯峨藝術大學林潤一來臺授課。
	詹前裕策劃「海峽兩岸膠彩·岩彩巡迴展」於中國廈門市美術館與東海大學藝術中心，並舉辦學術座談會。
	「傳承與開創—詹前裕膠彩畫展」於國立臺灣美術館展出。
	第 14 屆「臺中市大墩美展」於臺中市文化局。
	「美感人生—98 年臺中縣美展」於臺中縣立港區藝術中心。

年代	事件
2010	「第 28 屆臺灣膠彩畫展」於南投縣中興新村省政資料館藝文走廊、臺中市文化局文化中心大墩藝廊、臺南市文化局文物陳列館巡迴展覽。
	第 10 屆膠彩畫夏令研習營於東海大學，邀請日本成安造形大學大野俊明來臺授課。
	詹前裕組團赴新疆喀孜爾石窟考察壁畫，烏魯木齊參加「尋源龜茲」—中華岩彩交流展與研討會。
	「平成留日臺灣『繪・師』傳」於東海大學藝術中心（李貞慧策展）。
	「唯美詩境」膠彩畫聯展，於華瀛藝術中心。
	第 15 屆「臺中市大墩美展」於臺中市文化局。
2011	第 1 屆「100 年全國美術展」於國立臺灣美術館展出。
	「第 29 屆臺灣膠彩畫展」於臺中市大墩文化中心藝廊、南投縣文化局文物陳列館巡迴展覽。
	「臺灣省膠彩畫協會」由簡錦清向內政部申請，正式改名為「臺灣膠彩畫協會」。
	第 11 屆膠彩畫夏令研習營於東海大學，邀請日本京都市立藝術大學竹內浩一來臺授課。（李貞慧接手策劃第 11-19 屆）
	「視界的遇合：水墨膠彩的視域與疆界」於國立彰化師範大學白沙藝術中心（魯漢平策展）。
	「振彩繚繞—臺灣膠彩新意象」於東海大學藝術中心。（詹前裕策劃）
	詹前裕赴廣州參加「開創·交流—臺灣美術院院士大陸巡迴展」於廣東美術館。
	「百年樹人—臺中美術系所教師聯展」於臺中市立港區藝術中心。
	建國百年「膠彩畫—菁英創作展」於全球藝術中心。（詹前裕策展）
	「采風推手—曾得標知心膠彩畫展」於國立臺灣美術館展出。
	臺中市立臺大墩文化中心膠彩研習課程開設，授課教師：羅慧珍（2011-）
第 16 屆「臺中市大墩美展」於臺中市立大墩文化中心。	
2012	「第 30 屆臺灣膠彩畫展」於南投縣竹山鎮欣榮圖書館、臺中市文化局大墩藝廊、桃園縣文化局巡迴展覽。

年代	事件
	第 12 屆膠彩畫夏令研習營於東海大學，邀請日本愛知縣立藝術大學岩永てるみ來臺授課。
	「眾裡尋他」首都師範大學美術學院水墨膠彩教師聯展，於東海大學藝術中心。
	「丹青風華—兩岸膠彩·岩彩畫創作展」於東海大學藝術中心。
	「丹青風華—兩岸膠彩·岩彩畫學術研討會」於東海大學人文大樓茂榜廳
	「新生—2012 東海膠彩創作展」於東海大學藝術中心。（詹前裕策展）
	林必強擔任「臺灣省膠彩畫協會」第 11 屆理事長。
	第 17 屆「臺中市大墩美展」於臺中市立大墩文化中心。
	第 2 屆「101 年全國美術展」於國立臺灣美術館展出。
	詹前裕策劃「傳承·歷史·未來—第 2 屆海峽兩岸岩彩·膠彩畫學術展」於廈門市美術館。
2013	「第 31 屆臺灣膠彩畫展」於臺中市立港區藝術中心展覽室、南投縣文化局玉山展覽廳巡迴展覽。
	第 13 屆膠彩畫夏令研習營於東海大學，邀請「日本美術展(日展)」評議員渡邊信喜來臺授課。
	「承繼與開創—東海膠彩教育特展」於東海大學藝術中心。（李貞慧策展）
	「膠彩畫名家特品展」於建國科技大學通識教育中心。
	第 3 屆「102 年全國美術展」於國立臺灣美術館展出。
	第 18 屆「臺中市大墩美展」於臺中市政府文化局大墩文化中心。
2014	「第 32 屆臺灣膠彩畫展」於臺中市文化局大墩文化中心、高雄市文化局、南投縣文化局玉山展覽廳巡迴展覽。
	李貞慧主持策劃東海大學 103 學年度亮點計畫「新視界—東方媒材之跨域整合研究計畫」，舉辦工坊課程：「屏風製作」、「紙絹染色、流沙箋」、「膠的製作與應用」、「礦物顏料的應用」。
	第 14 屆膠彩畫夏令研習營於東海大學，邀請日本東京藝術大學關出來臺授課。
	「蘊藝」東海大學美術系碩士班膠彩畫創作展於東海大學藝術中心。
	「東海大學美術系膠彩畫 7 人展」於臺中全球藝術中心

年代	事件
	(詹前裕策展)。
	「從中師到東海」—林之助、詹前裕、高永隆膠彩畫展於順天建築·文化·藝術中心。
	「臺中市美術家資料館膠彩藝術特展藝術美感教育講座」活動，由國立臺中教育大學高永隆教授主講「從膠彩畫的歷史、材料—談膠彩創作」於臺中港區藝術中心。
	「丹青風華—臺中市美術家資料館膠彩藝術特展」於臺中港區藝術中心。
	第 19 屆「臺中市大墩美展」於臺中市政府文化局大墩文化中心。
	「LOOP 在自覺與自抉中」於靜宜大學藝術中心(張貞雯策展)。
	第 4 屆「103 年全國美術展」於國立臺灣美術館展出。
2015	「第 33 屆臺灣膠彩畫展」於臺中市文化局大墩文化中心、桃園縣文化局巡迴展覽。
	第 15 屆膠彩畫夏令研習營於東海大學，邀請日本東京藝術大學中島千波來臺授課。
	林必強擔任「臺灣省膠彩畫協會」第 12 屆理事長。
	林之助紀念館開幕營運。
	「文學風景中的靜謐與繁華—林莉麗 X 黃柏維雙個展」於東海大學藝術中心(李貞慧策展)。
	「聽見時空的聲音」膠彩聯展，於彰化拾光藝廊。(李貞慧策展)
	李貞慧主持策劃「新視界—東方媒材之跨域整合研究計畫」，並集合四次工作坊課程精要出版「教材彙編」
	第 5 屆「104 年全國美術展」於國立臺灣美術館展出。
	第 20 屆「臺中市大墩美展」於臺中市政府文化局大墩文化中心。
	「風土之眼—呂鐵州、許深洲膠彩畫紀念聯展」於國立臺灣美術館展出。
	「竹籬笆畫室的春天-林之助與臺灣省膠彩畫協會」，臺中市美術家資料館膠彩藝術特展 II，於臺中港區藝術中心。
	「花繁映發—膠彩畫的學院時期」，臺中市美術家資料館膠彩藝術特展 III，於臺中港區藝術中心。

年代	事件
2016	「第 34 屆臺灣膠彩畫展」臺中市大墩文化中心大墩藝廊、宜蘭縣政府文化局第 2、3 展覽、國立國父紀念館博愛藝廊巡迴展覽。
	第 16 屆膠彩畫夏令研習營於東海大學，邀請日本大谷大學東方學院畠中光享來臺授課。
	「人文與文人—東海水墨與膠彩畫的離合」水墨、膠彩展於臺北國立歷史博物館與臺中東海大學藝術中心（詹前裕、李思賢共同策展）。
	國立臺中教育大學舉辦第 1 屆「臺灣膠彩畫國際論壇—膠彩畫創作的區域性與當代性」。
	第 6 屆「105 年全國美術展」於國立臺灣美術館展出。
	第 21 屆「臺中市大墩美展」於臺中市政府文化局大墩文化中心。
	「明日之風—林之助百歲紀念展」於國立臺灣美術館展出。
2017	「第 35 屆臺灣膠彩畫展」彰化縣立美術館 1 樓展示館、省政資料館、國立臺南生活美學館第 2 展覽室、臺中市大墩文化中心大墩藝廊巡迴展覽。
	國立臺中教育大學、臺灣膠彩畫協會主辦，第 1 屆「臺灣膠彩畫國際論壇—膠彩畫創作的區域與當代性」於國立臺中教育大學。
	「再造風華—東方繪畫與天然媒材」臺日國際研討會，於東海大學人文大樓茂榜廳。
	「動物異想莊園」於東海藝術中心。（李貞慧策展）
	第 17 屆膠彩畫夏令研習營於東海大學，邀請日本多摩美術大學宮いつき來臺授課。
	「大度山藝向」詹前裕膠彩創作回顧展，於東海大學藝術中心（李貞慧策展）。
	第 22 屆「臺中市大墩美展」於臺中市政府文化局大墩文化中心。
	第 7 屆「106 年全國美術展」於國立臺灣美術館展出。
	「踢躡膠彩：臺灣膠彩畫之父林之助」曾得標、林景淵編著。
2018	「第 36 屆臺灣膠彩畫展」桃園市文化局第 1 展覽室、臺中市政府大墩文化中心大墩藝廊、新北市文化局藝文中心第 3 展覽室巡迴展覽。

年代	事件
	廖瑞芬擔任第 13 屆臺灣膠彩畫協會理事長。
	「第 19 屆磺溪美展」於彰化縣立美術館。
	第 23 屆「臺中市大墩美展」於臺中市政府文化局大墩文化中心。
	第 8 屆「107 年全國美術展」於國立臺灣美術館展出。
	第 18 屆膠彩畫夏令研習營於東海大學，邀請日本愛知縣立藝術大學北田克己來臺授課。
	「臺灣和日本的傳統畫材」國際研討會於東海大學（東海大學、日本桃山學院大學主辦）。
	「1980 後的新思維－膠彩創作的可能性」膠彩展於東海大學藝術中心。（林彥良策展）
2019	國立臺中教育大學、臺灣膠彩畫協會主辦，第 2 屆「臺灣膠彩畫國際論壇－膠彩畫在臺灣美術史上的向度思維」於國立臺中教育大學。
	第 19 屆膠彩畫夏令研習營於東海大學，邀請日本多摩美術大學岡村桂三郎來臺授課。
	「人來人往－膠彩人物畫創作新樣貌」於東海大學藝術中心。（林彥良策展）
	岩創膠彩畫會成立（羅慧珍為首屆會長），並於大墩文化中心辦理首展「閃亮登場－岩創膠彩畫會首展」。
	「積澱過後、面對當代－膠彩大師劉耕谷紀念展」於臺中港區藝術中心展出。
	第 9 屆「108 年全國美術展」於國立臺灣美術館展出。
	第 24 屆「臺中市大墩美展」於臺中市政府文化局大墩文化中心。

第二章 普查篇

第一節 膠彩普查名單

一、個人

膠彩普查個人名單，請參照附錄六。

二、學校

名稱	創立時間	系主任	聯絡電話	聯絡住址	聯絡信箱
國立臺中教育大學美術學系	1946	林欽賢教授	04-22183482	臺中市西區民生路 140 號	simon073@ms67.hinet.net
東海大學美術學系	1983	李貞慧教授	04-23590121 轉 38612	臺中市西屯區臺灣大道四段 1727 號	chlee@go.thu.edu.tw
國立彰化師範大學美術學系	1993	陳一凡教授	04-7232105 轉 2702.2703	彰化市進德路一號	yfchen@cc.ncue.edu.tw
大葉大學造形藝術學系	1996	廖秀玲副教授	04-8511888 轉 5133	彰化縣大村鄉學府路 168 號	linda640@mail.dyu.edu.tw

三、團體

名稱	創立時間	理事長	聯絡電話	聯絡住址	聯絡信箱
臺灣膠彩畫協會	1981	廖瑞芬			rf99@ms59.hinet.net

第二節 創作人口量化分析

本研究進行中部地區膠彩藝術創作人口普查，總調查資料共 243 份，發出普查資料 224 份，回收 209 份，日治時期兼早年資料 12 份，無效資料 23 份，有效資料 208 份，有效回收率 93.30%。根據現階段普查資料結果進行數據分析，依有效資料分析中部地區膠彩創作人口性別、性別與年代之關係、出生地區、活動地區、活動地區與出生年代之關係、創作題材、創作基底材等分布情形，因此所得量化圖表如下：

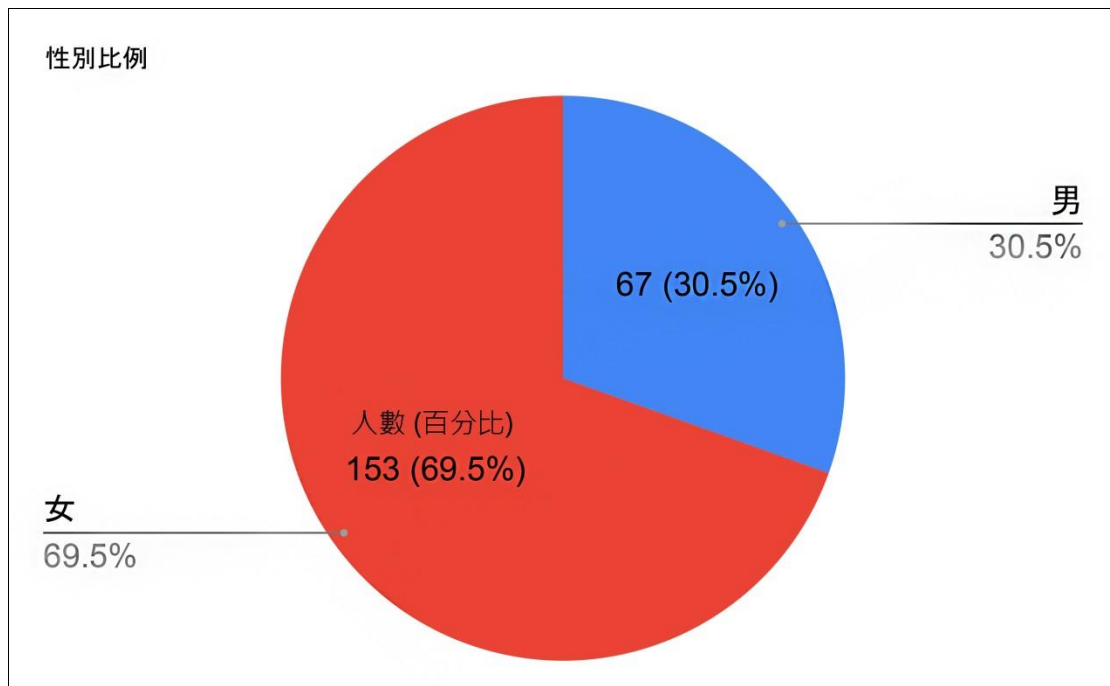


圖2-1、性別分布圖

依據膠彩創作者的性別分析，可看出從事膠彩創作者女性多於男性，總量上女性佔 69.5% 男性佔 30.5%。

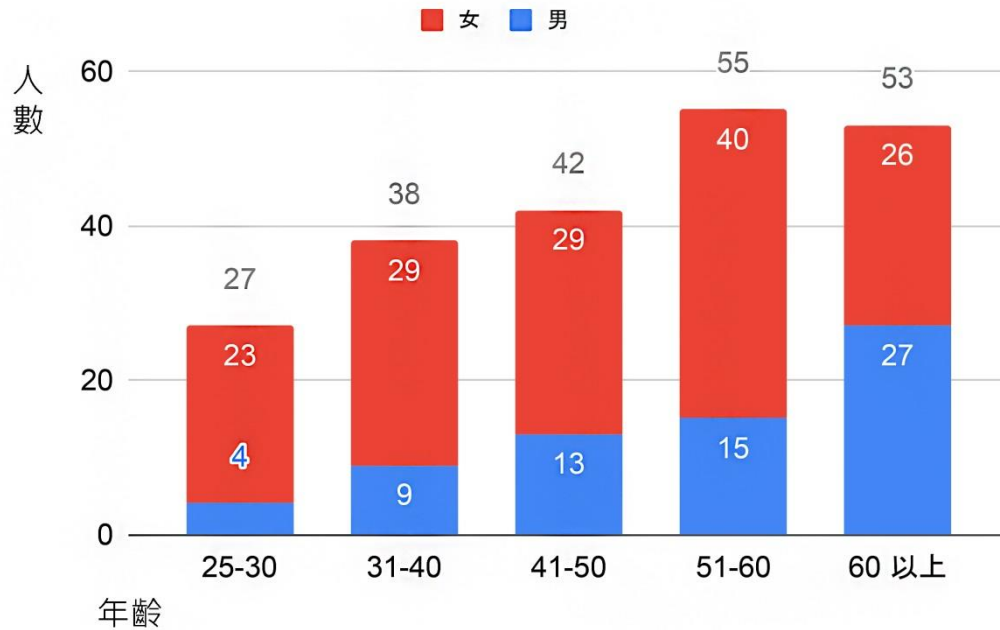


圖2-2、性別與年代之關係

依據性別與年代之關係分析結果，得知相較於女性的穩定成長，男性則按年齡成遞減趨勢，早期學畫者以男性居多，女性較受限制。近代美術學院或研習活動，大多以女性為主，男性反成為少數，特別以東方媒材最為顯著。

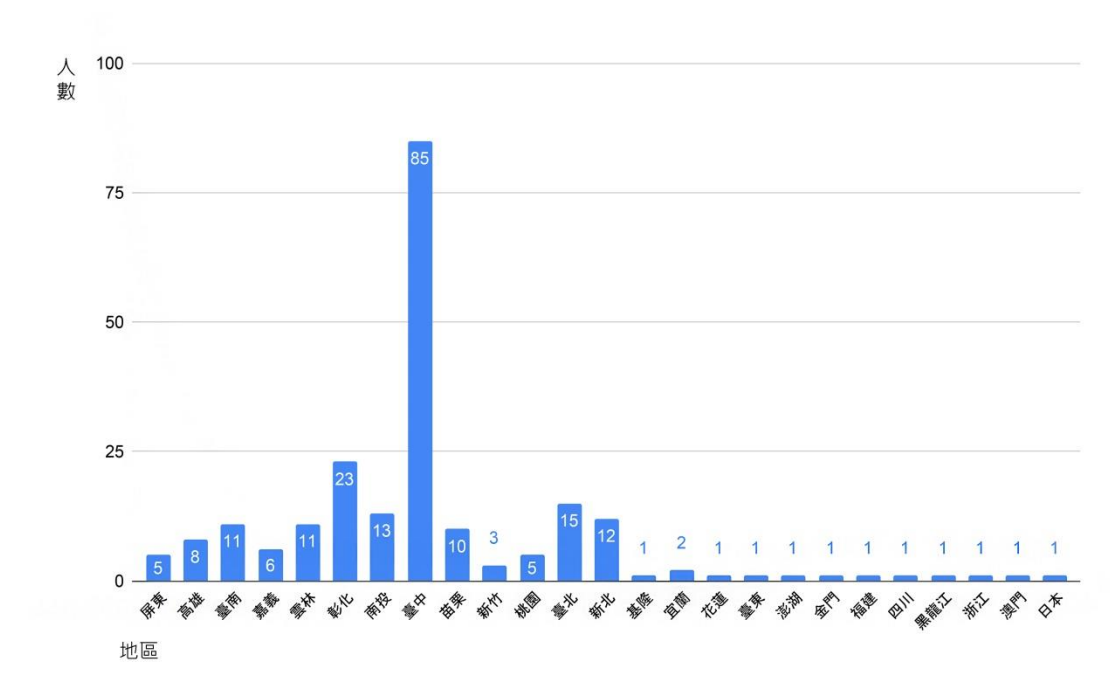


圖2-3、出生地區

依數據分析，出生地區以臺中地區所佔人數最多，其次為彰化。

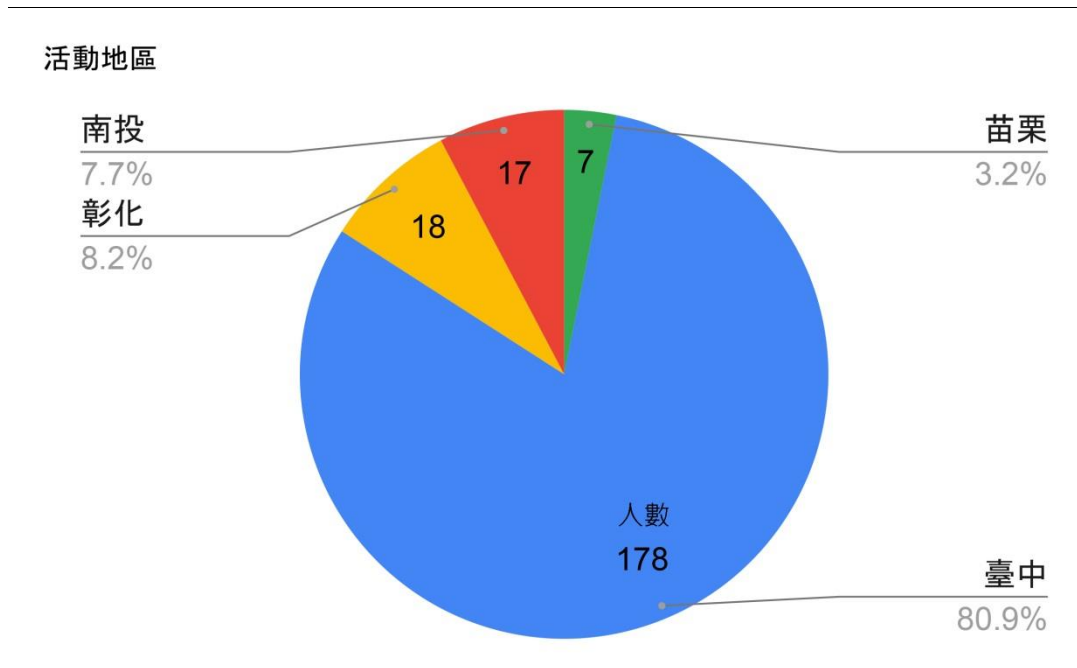


圖2-4、活動地區(可複選)

依活動地區資料圖表呈現，中部地區以臺中為膠彩創作人口的活動主要核心地區佔 80.9%，依序為彰化 8.2%，南投 7.7%，苗栗 3.2%。臺中地區的膠彩創作人口，佔了中部地區總人數的 80%，可見臺中地區的教學資源影響下，使得臺中地區成為膠彩畫學習的重鎮。

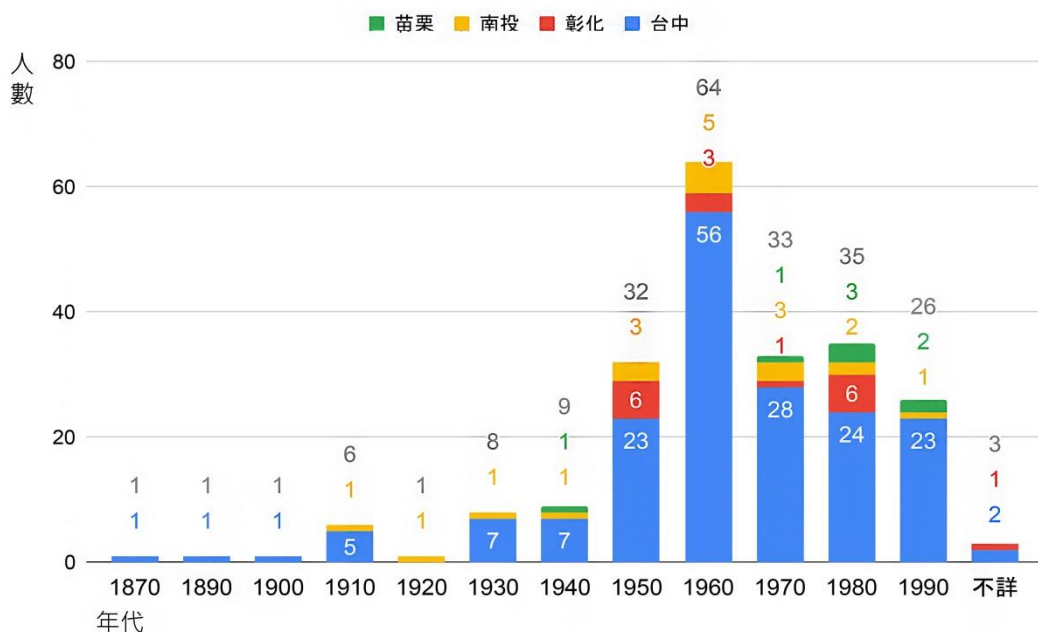


圖2-5、活動地區與出生年代之關係(可複選)

膠彩創作人口因畫塾教育起始，於 1930 至 50 年代出生者逐漸成長，而 60 年代出生者又因學院教育的開展而有大幅提升，不過至 70 年代後又回歸穩定的創作人口。

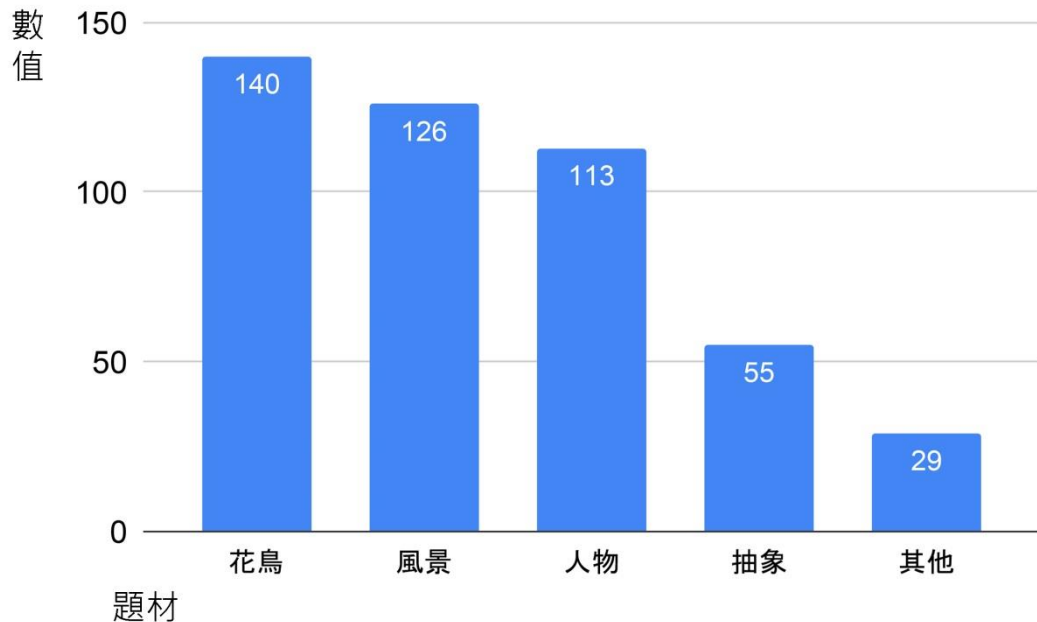


圖2-6、創作題材(可複選)

本研究調查在題材的資料採複選方式取得結果，膠彩畫常見的傳統花鳥題材仍是最為普遍且受創作者的青睞，依次為風景、人物等題材，不過受到當代藝術的影響，抽象與其他類的題材表現也逐漸增加。

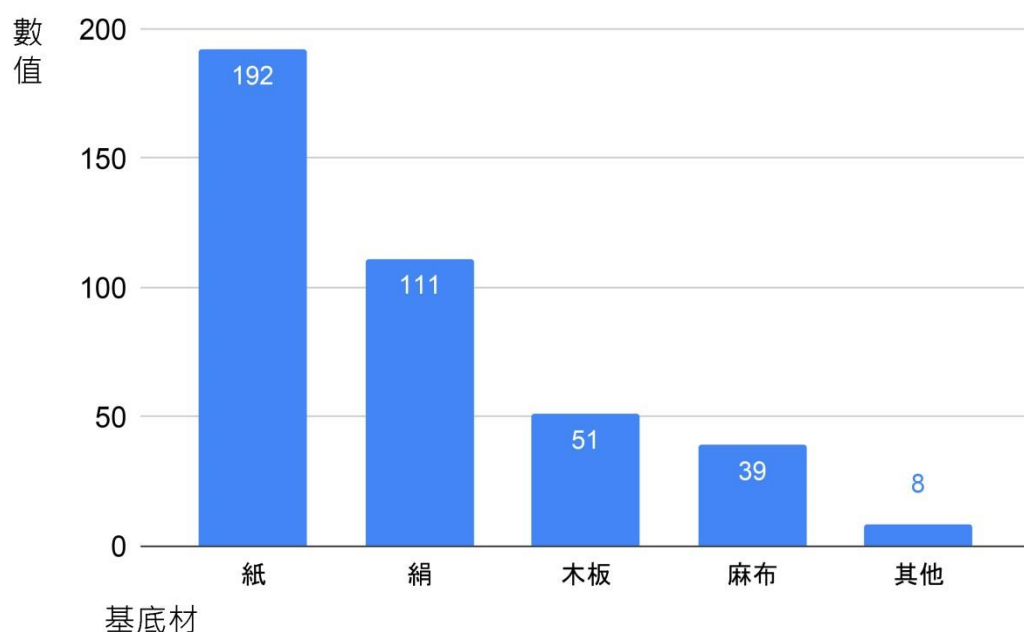


圖2-7、創作基底材(可複選)

創作基底材根據圖表數據分析，了解近代膠彩畫的多樣表現技法，如厚塗或是特殊肌理呈現，紙張的特性成為創作者較容易配合使用的基底材，因此使用紙張為最多數，其次為比較能夠呈現細緻柔美表現，同時也是古代常用基底材的絹，其他依次為木板、麻布與其他類。

第三節 膠彩創作團體、學校與個人資料

(另成一冊)

第四節 中部近代膠彩代表藝術家剖析

本研究案在進行調查研究分析後，從老、中、青的三個世代裡，挑選出 26 位膠彩創作者為代表藝術家，進行分析論述。除了具有獨特性、重要性或連結性的考量外，是希望藉這些點狀的紀錄與創作解析，呈現這幾位創作者的歷程與時代演變下所交織出來的網絡，從而梳理出臺灣中部膠彩藝術發展之脈絡及軌跡，使社會大眾更能全面理解膠彩在近代的發展面相。以下就這 26 位中部膠彩創作者進行分析及論述。

中部近代膠彩發展中，除了在膠彩畫的正名，以及膠彩教育在時代波瀾中延續生命的前輩畫家林之助外，臺灣膠彩畫協會成立時的重任、協助協會運作的兩位推手曾得標與謝峰生，以及學院教育、國際連結及社會推廣教育裡努力的推手詹前裕，持續耕耘的李貞慧，是中部膠彩畫能夠持續不斷培育年輕創作者的兩個搖籃。林星華、趙宗冠、廖大昇、蘇服務是早年追隨林之助的學習者且持續堅持的創作者；簡錦清、陳淑嬌、林必強、羅慧珍、張貞雯除創作不斷外，在接續協會工作或小型研究會發表、文化局推廣班、網路行銷等有一定程度的影響力。高永隆、廖瑞芬、林彥良除了自身豐富的創作外，更以本身研究上的優勢，在民間協會與學院兩者之間學術上的推展、國際間日本與大陸學者的連結上卓然有成。鄭營麟、呂金龍、張秀燕則是在教育學院與教職工作、參與民間畫會的經歷裡，持續精益求精且尋找到自身創作上的高峰；王怡然、陳誼嘉、許瑜庭以明確的個人風格於畫廊定期發表，也引領學院中年輕學子的創作能量；黃柏維、陳珮怡、曾建穎則為最年輕一輩的膠彩創作者，個人生命經驗的剖析結合當代社會關注的議題，在新生代的藝壇中引發討論及社會關注。

一、代表藝術家簡介

(一) 林之助(1917-2008)

生於臺中大雅，1939年畢業於日本帝國美術學校日本畫科（現武藏野美術大學），師事兒玉希望奠定扎實繪畫基礎。1938年作品〈黃昏〉曾入選日本第二屆「新興美術院展」，1939年作品〈米店〉入選第26屆「日本畫院美展」，以及1940年作品〈朝涼〉入選「紀元二千六百年奉祝美術展覽會」。1941年作品〈夕陽〉參加兒玉希望畫塾研究展獲第一獎，1942、1943年分別以〈母子〉、〈好日〉參加第五、六回「府展」特選第一名，獲頒總督獎兩次等。1946年起任教於臺灣省立臺中師範學校（現國立臺中教育大學）教授素描、水彩等課程，也在臺北實踐家專（現實踐大學）教授色彩學課程。



圖2-8、林之助，〈好日〉，膠彩紙本，165x135cm，1943

1954年創立「中部美術協會」、1981年結合國內膠彩畫家組織成立「臺灣省膠彩畫協會」並擔任首屆理事長，並曾多次擔任全省美展評審及評議委員，致力於戰後臺灣膠彩畫的發展。1977年更提出以「膠」為媒介來命名的「膠彩畫」創作類項名稱，並經由雄獅雜誌報導，而沿用至今，1982年第37屆「全省美展」也在林之助的推動下正式成立膠彩畫部。1985至1987年三年之間因東海大學美術系創系主任蔣勳的極力邀約下，首度正式於學院中開創膠彩畫授課的先例。而退休旅居美國之際，仍掛念臺灣膠彩畫的發展，因

此每年均於特定時間回臺參與膠彩畫協會的聯展並與藝術各界交流團聚。

林之助年輕時便展現才華，得獎連連，但 1941 年太平洋戰爭爆發，因此回到臺灣未再返日，並以家人為題材持續作畫，臺灣光復之後，則取自生活事物改畫臺灣風土彩繪臺灣形貌，並挑戰西方的創作手法與技巧，為膠彩畫的表現擴展多種樣貌，晚年作品以花鳥寫生為主，呈現穩健與唯美的風格趨向。在臺中師專任教期間無法正式教授膠彩畫，但仍以此為基地，授課之餘致力培育膠彩畫的人才，成立「師生研究會」(另稱「竹籬笆畫室」)私下以自身材料資助有興趣學生學習，也因此培養出許多人才，例如黃登堂、林星華、廖大昇、謝峰生、曾得標等人均是當年的學生，由於長年致力膠彩畫的發展及地位的提升，林之助也被譽有「臺灣膠彩畫之父」、「臺灣膠彩畫導師」之名稱。2006 年，更以 90 歲高齡榮獲頒發「行政院文化獎」以及「臺中市榮譽市民獎章」等獎章。

(二) 林星華(1932-)

生於臺中市，1952 年畢業於臺灣省立臺中師範學校（現國立臺中教育大學）。

早年跟林之助學習膠彩畫，林星華將膠彩作為忙碌生活中自娛的一種方式，1951 至 1995 年間入選多次「全省美展」，期間並曾獲得第 10 屆省展主席獎。1952 至 1992 年間，參與「臺陽美展」多次入選，也獲得第 16 屆臺陽獎、第 54、55 屆銀牌獎等。1963-1980 期間，因身兼教職、學生、家庭等多重角色，所以大都以此為生活重心較少關注公募展，此時期轉而以創作小品自娛。但至 1986 年於教育界服務 34 年退休後，為了學畫毅然選擇至日本兵庫教育大學藝術教育研究所進修，並取得碩士學位，在日期間更轉赴京都研究膠彩繪畫，回國後至今持續活躍於膠彩的創作，目前為「臺灣膠彩畫協會」會員，也從 1982 年起每年參與協會年度的聯展、1997 年入選「臺中市第 86 年度資深優秀美術家」等，1999 年起也每年參與臺中市當代藝術家聯展和女性藝術家聯展等。



圖2-9、林星華，〈搖曳的水面〉膠彩紙本，65.2x53cm，2013

在創作上畢生尊崇恩師教誨，大都以寫生，關注大自然裡得到的靈感，從巧妙的規律中創造屬於自己的意境，作品中細膩溫婉的筆觸與色彩，散發女性特有的氣韻及人文特質，1996 年於臺中市大墩文化中心舉辦生平第一次個展，並出版「林星華膠彩個展」畫集。2019 年以 88 歲高齡，林星華展現女性強韌的創作力，再次於同處舉辦個人畫展。創作方向多元，舉凡花卉、蟲鳥、人物甚至到抽象小品，構圖嚴謹、溫和的色彩中蘊藏豐富的語彙，靜謐而樸素的繪畫天地中，充分顯現林星華個人獨特的氣質與風格。

(三) 趙宗冠 (1935-)

生於彰化縣秀水鄉，高中時期受吳秋波老師（1925-2013）啟蒙指導，並於任教國校教員期間持續創作參與彰化縣內比賽，1960年通過中學美術教師檢定考試，1965年進入中山醫學專科學校，1980年入日本慶應大學醫學研究科進修、1988年獲日本東邦大學醫學博士學位，並為中山醫學院婦產科之副教授。繪畫與醫業成為趙宗冠人生中互為表裡，互相支持之趙式生活信念，也由於對臺灣的風景情有獨鍾，早年起即不斷嘗試用不同媒材繪製臺灣各地的風貌，近年則更擴及世界各地的風景寫生，自由無礙地藉著油畫、書法、膠彩等各項材質進行創作，並不斷自我挑戰進行大型畫面的製作。



圖2-10、 趙宗冠，〈玉山春韻〉膠彩紙本，145.5x224cm，2003

原本就以色彩豐富的畫面著稱，這幾年更是畫風强悍、自由、隨心所欲地運用亞熱帶色彩，強調臺灣精神的表現，個展豐富且持續不斷產出的作品能量少有人能及。早期於1988年起獲第42屆全省美展高雄縣政府獎，1989年獲第43屆教育廳獎、1990年優選、1991年第45屆首獎。於此之後，不僅各項繪畫作品持續獲獎，亦以膠彩及油畫獲法國藝術家沙龍入選並遠赴巴黎展出。更常獲聘參與各項美展之評審：全國美展、省展、南瀛展、大墩美展、桃城美展、桃園美展、竹塹美展、新北市美展、磺溪美展…等。

除了勤於創作發表(個展46次，專輯19集；夫婦聯展30次；家族六人展9次，專輯5集。)醫學成就亦見於各項醫事活動與獲獎中

(1981年獲教育部頒發四維獎章，2002年獲臺中市91年優良醫事人員、2017年獲醫療貢獻獎、2018年獲醫療奉獻獎等)。此外，推動藝術發展的工作亦不遺餘力，其所創立畫會有臺灣藝術家法國沙龍學會、臺中市彰化同鄉美術會、臺中市醫師公會美展聯誼社、雅杏畫會等，被推為第一屆理事長，2005年以後全心投入創作與發表，2006-2007年為「創紀畫會」會長，目前擔任臺灣膠彩畫協會、中部美術協會、彰化縣美術協會、普羅畫會、臺中青溪文藝協會等評議委員職位。

(四) 謝峰生(1938-2008)

生於臺南縣北門鄉，1953年至高雄從詹浮雲學習肖像畫並兼學膠彩畫，憑藉高超逼真的人像繪畫能力，這也成為他年輕時期養家以及培養優秀寫實能力的一個途徑。1955年首次入選第10屆「全省美展」，1957年即遠赴臺中向林之助學習膠彩成為「師生研究會」一員。由於勤學不倦積極參與比賽亦獲獎連連，且連續於第20至25屆「臺陽美展」大放異彩，1964年則被推薦為「臺陽美術協會」會員，之後也擔任該會理事、常務理事一職。1964-1972年間，連續獲得第18、23、26屆「全省美展」第一名殊榮，1976年更與年齡相仿、理念相近卻不同媒材的年輕畫家共同組成「具象畫會」也維持二十年之久，並於每年冬至前後舉辦年度畫展。



圖2-11、謝峰生，〈凝視〉，膠彩紙本，65x85cm，1996

1981年與曾得標勤跑全省前輩畫家簽署，積極籌組「臺灣省膠彩畫協會」，成立後並受聘擔任首屆總幹事，更於1995年繼林之助之後當選協會第五、六屆理事長。同一年作品獲「臺灣省立美術

館」（現稱「國立臺灣美術館」）典藏，並與前輩郭雪湖同赴法國「夏瑪利爾現代美術館」展出，年底國立臺灣美館舉辦之「膠彩畫淵源傳承及其影響學術研討會」則擔任籌備委員及第三場曾得標論文發表之主持人。2001-2006年擔任「全省美展」評議委員，並於2001年受邀於臺中市立文化中心（現臺中市政府文化局大墩文化中心，簡稱臺中市大墩文化中心）舉辦首次個展、2007年則受國立臺灣美術館邀約舉辦「謝峰生七十膠彩畫回顧展」。

謝峰生創作題材大都以風景寫生為主，作品風格穩健、注重寫生與畫面構圖及造境，經常反覆推敲思索，可見他對藝術創作的熱情。強調須以大自然為師，於獲取靈感後以自身主觀想法與情感融合後再進行創作，尤其他童年生活在南部鄉野之故，更常以鄉野題材入畫，色彩多以平實、質樸純真樣貌呈現。

(五) 蘇服務(1938-)

出生於南投縣魚池鄉，1951年就讀埔里初中，經蕭木桂(1903-1972)啟蒙、呵護與期許，自此鍾愛繪畫一生。1960年畢業於省立臺中師範學校，1964年考入國立臺灣師範大學藝術系（現稱國立臺灣師範大學美術學系），1967年獲系展水彩第一名、油畫第二名，並拿到蔣何敬珙夫人及張敏鈺先生獎學金，1968年則以水彩第一名畢業於臺師大。大學就學期間領受黃君璧(1898-1991)、溥心畬(1896-1963)、林玉山(1907-2004)、吳詠香(1913-1970)、孫多慈(1913-1975)、梁秀中(1934-)等多位知名藝術家在水墨或工筆繪畫之學習。1971年考入大同公司成為工業設計師，1980年創設全國第一家產品設計公司兼模型工廠。1991年因無法忘其當畫家的少年夢，因此毅然決然棄商從畫，回歸人生繪畫跑道，並師事林之助、許深洲(1918-2005)兩位老師，自此致力研習進行膠彩繪畫創作之路。



圖2-12、蘇服務，〈一品清蓮〉，膠彩絹本，72x162cm，2002

1992年起加入「臺灣省膠彩畫協會」，每一年參加畫會聯展，1993年起客居加拿大11年，藉由蒙特婁植物園豐富的花卉、禽鳥、潛心鑽研花鳥膠彩絹本繪畫。1993年於臺北市「亞帝藝術中心」舉辦第一次個展，1996年起也成為「臺灣綠水畫會」會員，每年固定參展。

作畫理念認為花鳥畫是東方精神文化的呈現，除了與大自然和諧相處，也從大自然中寄託心靈與汲取精神糧食。蘇服務自小生長在南投鄉間，對於大自然的記憶是他生命中最珍貴的內心寶藏，因此他根植於大地土壤的單純與赤子的浪漫，造就他在花鳥繪畫中的狂熱與虔誠，即使起步較晚，仍持續不間斷的創作並積極參與各項展覽之作品發表。

(六) 廖大昇(1939-)

出生於臺中市清水，畢業於臺灣省立臺中師範學校，1957年間師事林之助，並參與最早的「師生研究會」共同研究學習膠彩畫，1958年作品曾入選全省美展，於同年再獲中部美展第二名。1968年轉任清水國中美術班教師，1990-1992擔任臺中縣美術協會理事長，1992年獲頒臺中縣美術家特殊貢獻獎。1978年清水地區在地藝術家自組成立「牛馬頭畫會」，希望為清水人文特色、自然生態、歷史足跡等以藝術作品推動在地文化，廖大昇為創始人之一。



圖2-13、 廖大昇，〈晨暮〉，膠彩紙本，120x120cm，2009

於 2000 年登記完成後擔任理事長至 2004 年，期間舉辦各種活動活絡地方增進藝術氣息；2003-2005 接任臺北市膠彩畫綠水畫會理事長，並創辦「綠水賞」之公募美展活動；2004-2006 接任「臺中縣葫蘆墩美術研究會」、「臺中縣兒童美術教育協會」理事長，此期間亦辦理各項展覽及活動，並致力推動兒童美術教育，以及爭取《美育獎章》的徵選以鼓勵美術教師，廖大昇以自身的能力及資源為推動家鄉的美術教育而努力，卻謙沖自持而從不居功。曾任「臺灣膠彩畫協會」、「綠水畫會」評議委員，以及「全國美展」、「大墩美展」、「中部美展」、「桃源美展」、「綠水賞美展」、「帝寶美展」等評審委員。

創作作品早期以花鳥寫生為主，後因旅行對各處美景多有感懷，因此中期之後風景及人物作品日益增多。花鳥作品偏向平面裝飾性畫風，光鮮豔麗的花朵配置優雅古典色彩的器皿，自成一格的畫面組成，有如古玩賞遊般雋永難忘。平和清新卻充滿新鮮光線下的風景作品，也常因畫面中獨特的色彩及空間區隔配置而使人流連忘返。

(七) 曾得標(1942-)

生於彰化縣彰化市，畢業於臺灣省立臺中師範專科學校（現稱國立臺中教育大學），於國中教師退休後目前從事專職創作。早年就讀臺中師專期間，因林之助任教於師專教授水彩、色彩學等課程，曾得標勤學不倦，一年級時隨即延攬加入「師生研究會」（另稱「竹籬笆畫室」）接受林之助於師專宿舍，義務教授的膠彩繪畫學習行列之中。且於1962年首度以油畫規格裱框參與比賽，改變原以國畫規格計價之膠彩藝術市場。同時有〈古壁〉獲第17屆國畫部第二獎、〈門神〉獲「全省教員美展」國畫部第二名、〈廟角〉獲第25屆「臺陽美展」國畫部臺陽礦業獎等三件作品獲獎。



圖2-14、曾得標〈朝霧〉膠彩紙本，91x116.7cm，2010

隨後在省展第21、23、26屆（1967,1969,1972）各得第三名殊榮，更於1973年獲第27屆省展第二部奪得第一名。曾得標於多年教學後，為使初學者有更多的膠彩學習相關知識，於1994年出版了《膠彩畫藝術—入門與創作》，推廣膠彩的學習，也嘉惠對膠彩有興趣深入學習的創作者。除了曾任教國小、國中之外，也擔任「全省美展」、「全國美展」、「大墩美展」、「南瀛美展」、「新竹美展」、「桃源美展」、「磺溪美展」評審委員，「臺北市立美術館」、「高雄市立美術館」、「臺中市立美術館」籌備處典藏委員等職位。目前為「臺灣膠彩畫協會」評議委員、「臺中美術協會」理事、「彰化美術協會」會員。

曾得標亦是林之助推動膠彩畫的左右手，1981年擔任林之助發起組織成立「臺灣省膠彩畫協會」的聯絡人，邀請國內膠彩畫家林玉山（1907-2004）、陳進（1907-1998）等38位聯名簽署，創立協會

後接任總幹事，長年來對於協會的發展以及工作的運行著力很深，並擔任第七、八屆理事長一職。作品早期以臺灣鄉土特色以及大地的土黃色系為主要創作邏輯，中期對藍綠色系則有著特別的喜好，表現出臺灣山水的自然靜謐、和諧安定的景象；近期則以花鳥和悠閒悅目的田園風光，來傳遞人與自然之間和諧的共處之道。

(八) 陳淑嬌(1951-)

生於臺南市，1977年畢業於臺南家專美工科，1983起師事謝峰生學習膠彩畫，並曾於1985年起至東海大學美術系林之助課堂上參與研習三年。1986年獲第32屆中部美展市長獎，1986-1989年屢獲臺陽美展第49、52屆銀牌獎、第50、51屆金牌獎。1987-1988年獲全省美展第41屆教育廳獎及42屆優選等；此外在1989年獲得第三屆南瀛獎之後，更上層樓於2002年獲得陳進藝術文化獎，2018年再獲臺中市107年度表揚資深優秀美術家。

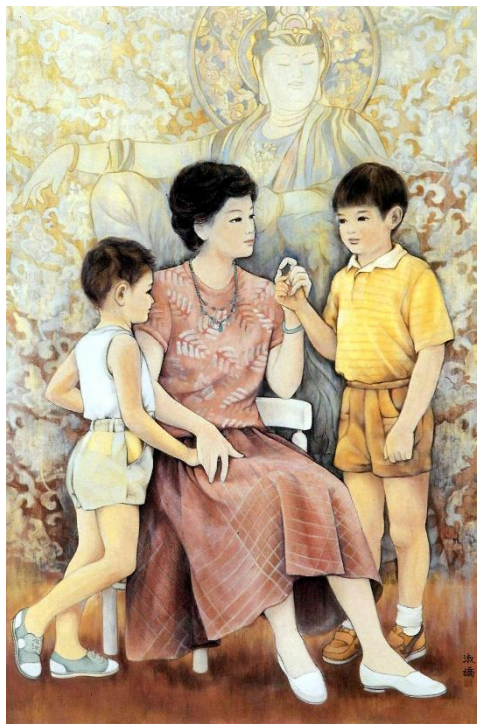


圖2-15、 陳淑嬌，〈醍醐灌頂〉，膠彩紙本，145.5x97cm，1985

陳淑嬌目前隸屬臺灣中部美術協會、臺陽美術協會會員，1985年之後持續參加歷屆「臺中市當代藝術家聯展」、「臺灣膠彩畫聯展」、「中部美術展」，1996-2001北京中國美術館「臺灣美術精粹大陸巡迴展」、國美館「10+10=21 臺北臺中」展等各項聯展發表作品之外，也曾擔任大墩美展、中部美展、臺陽美展、全國美展等之評審委員，以及臺灣膠彩畫協會常務理事、臺灣中部美術協會常務監事、臺中市美術協會監事等職務。

除個展多次之外，與夫婿蔡清河(1952-)夫唱婦隨共同舉辦膠彩畫展多達七次。曾於 2006-2009 年於臺中市文化局、社會局長青學苑教授膠彩畫研習課程，同時期也舉辦多次師生聯展，更長期經營部落格的教學網站，分享膠彩知識與各項資訊。陳淑嬌以人物創作為主，佐以典雅的花卉植物描繪。背景空間圖案及色彩繁複多樣，厚塗表現技法中蘊含著東方氣韻美。從早期帷幕式的裝飾表現到目前的超現實空間組成，不變的是優雅的人物與細緻唯美的色彩，辨識度極高的作品令人印象深刻。

(九) 詹前裕(1952-)

生於苗栗縣卓蘭鎮，1975 年畢業於國立臺灣師範大學美術學系、1980 年中國文化大學藝術研究所碩士，早年創作以工筆水墨山水，細膩文雅的畫風具備古典特質。1983 年起任教於東海大學美術學系，並舉辦水墨畫個展。

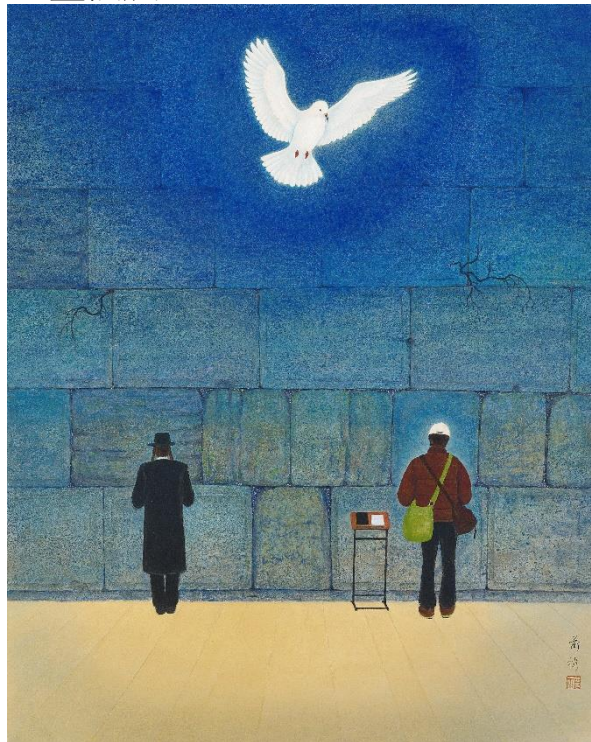


圖2-16、詹前裕，〈聖殿的祈禱〉，膠彩紙本，91x72.5cm，2008

除水墨創作外，亦致力於中國繪畫史的研究，1986 年起陸續出版《展子虔遊春圖考》、《中國水墨畫》、《彩繪花鳥》、《彩繪山水》、《溥心畬繪畫研究》、《張穀年繪畫藝術之研究》等研究書籍。

1985 年向林之助學習膠彩繪畫後，轉向以膠彩媒材為主要研究與創作方向，也於 1992 年應「臺灣省立美術館」（現國立臺灣美術

館)委託撰寫《膠彩畫》，並籌組東海大學藝術訪問團赴大陸訪問及聯展。1994年撰寫《中國巨匠美術週刊—林之助》、1997年主持撰寫《林之助繪畫藝術之研究—研究報告展覽專輯彙編》、2003年撰寫《郭雪湖繪畫藝術研究專輯》等書籍。

1990年擔任東海大學美術系主任期間，致力大學部各年級膠彩畫課程架構的規劃，更在1995年申請成立美術研究所，在傳統組別中增設膠彩組，至此學院中的膠彩教育已臻完備，且於1995年主持策劃「東海大學美術系膠彩畫教育十年展」展現教育成果，1998年更主持教育部獎助之《膠彩畫欣賞與製作》編寫工作，籌辦策劃各項膠彩相關展覽。此外，1997年規劃成立推廣教育美術研究班之學士學分班、碩士學分班課程，2001年起創設「膠彩畫夏令研習營」之暑期集中講座，更是將膠彩教育推廣至社會大眾，邀請日本各藝術大學、中國的廈門大學等學院師資，至臺灣和膠彩學習者進行交流課程。不間斷地推廣與延伸膠彩的影響力，因此詹前裕也被王秀雄教授賦予「膠彩畫教育之父」的讚譽。

詹前裕於1997年後的創作以海岩寫生為主，所發展的〈松石格系列〉保有最初文人雅士風格，更藉由金箋紙的運用，引入金碧山水的特質。〈海岩系列〉更將波濤的動態與透亮的海水表現得靈動而富空氣感。其後在絹本的創作表現中，〈野鳥之夢系列〉、〈雪韻系列〉等鋪陳浪漫與關懷萬物之情。〈聖地系列〉、〈玉山圓柏系列〉則展現強烈堅韌的信仰與堅持。詹前裕擅長絹本朦朧體的表現，在〈野鳥之夢〉系列創作中，發揮此特質，近兩年則創作〈花之夢〉系列，將花卉擬人化，畫出令人想像的空間。

(十) 張秀燕(1953-)

生於彰化縣二水鄉，1975年畢業於文化大學美術系國畫組，以水墨為主要創作方向，畢業後定居中部於臺中市居仁國中任教至2004年退休。由於對創作深具熱情，因此在2006年考上東海大學美術系碩士在職專班就讀並專攻膠彩畫，且於2011年順利取得碩士學位。1993-1995年獲全省公教美展國畫專業組分獲第3名、優選、佳作等佳績。1993年全省美展國畫入選、2009年第72屆臺陽美展膠彩優選、第5屆綠水賞膠彩優等；2010年第15屆大墩美展膠彩類第二名、第20屆南瀛雙年展膠彩佳作、第73屆臺陽美展優選；2011年獲第16屆大墩美展膠彩類第一名，2011、2012年作品也入選全國美展膠彩類。



圖2-17、張秀燕，〈想望〉，膠彩紙本，145.5x89.5cm，2007

張秀燕展約頻仍極為活躍，曾任墨香畫會、臺中市彰化同鄉美術會會長及臺灣中部美術協會副總幹事，也曾擔任中部美術協會，中華民國國際藝術協會評審。並參與國際彩墨畫家聯盟、中部美術協會、臺中市彰化同鄉美術會、臺灣膠彩畫協會等畫會。2003-2012年也受邀參與臺中市當代藝術家聯展、女性藝術家聯展等各項聯展，同時也參與國際間許多的活動。

張秀燕從豐富且長年的彩墨創作中，重新當學生學習膠彩的虛心與熱度，以及在創作的數量上可說是非常令人驚豔的。她畫中充滿母性情感的特性，藉著夢幻組合的畫面、人物表情和肢體的暗喻、水墨造境的趣味，活潑生動地展現作者對生命的熱情與期待。永遠精力充沛、努力進修學習、接連創作不斷的張秀燕，於近年臺灣水果與花卉的作品中，更能傳達她充滿能量與聰慧的獨特語彙。

(十一) 簡錦清(1955-)

生於臺中市南屯區，1977年畢業於臺灣省立臺中師範專科學校美勞組，並以水彩畫為創作方向，就學中受林之助啟蒙、指導。畢業前夕經由導師吳秋波(1925-2013)引薦，正式投入謝峰生門下，開始膠彩學習歷程。自我要求不斷的簡錦清，47歲再次入學院就讀提升自我的藝術觀念與創作深度，期間參與各項活動並時時自我進修，2005年畢業於新竹教育大學美勞教育學系，取得碩士學位。1982年獲第30屆中部美展國畫部第二名、1984年第39屆全省美展膠彩畫部及1987年第50屆臺陽美展國畫部之優選，1988、1989起獲第43屆全省美展膠彩畫部優選、第44、45教育廳長獎，及第46屆省政府獎，並獲全省美展永久免審查資格。1991年起更於臺陽美展國畫部第54、55、57、58屆中，獲得各兩次的銅牌獎及銀牌獎。



圖2-18、 簡錦清，〈喜樂〉，膠彩紙本，91x232cm，1991

1993年獲選第6屆「臺中縣藝術家接力展」於臺中縣立文化中心展出個展。早期創作多以鄉土題材，後因遊歷各地並自我挑戰，積極創作大件作品多達20幅，例如〈臺中之美〉、〈元陽冬霧〉等。屢任全省美展、各縣市美展、大墩美展等審查委員，並接任第九、十屆臺灣省膠彩畫協會理事長一職。

創作多元且不拘泥形式，將映入眼簾之事物體悟於心，從「無我」出發，將萬物融於心，以創作屬於自我的特有元素。更讓週遭

生活所接觸到的景象、亦歷史傳統裡所承繼或異質文化間的圖像，由文化的情感轉換成「有我」情愫探索。最終是由「繪畫」具象的形式來表達出事物「永恆不變」的本質。以繪畫做探索事物的本質、生命的真理，再將感情內化，讓「自我」呈現創作的最終本質。創作歷程，本著探討「無我」，再之內化的「有我」，終成「自我」的創作風格。

(十二) 李貞慧(1961-)

出生於新北市三峽區，1987年畢業於東海大學美術系隨即擔任助教至1990年赴日，並於1993年取得筑波大學藝術研究科碩士。1994年受聘為東海大學美術系專任講師，同年度至1998年於國立藝術學院(現國立臺北藝術大學)兼任，2008-2011年於國立臺灣師範大學兼任教授重彩畫課程。



圖2-19、李貞慧，〈朝時〉，膠彩紙本，88x176cm，2016

2004-2007年擔任系主任，2019年二度接任。赴日前作品以工筆鳥類寫生之膠彩作品為主，1989年入選「第43屆全省美展」、「第14屆雄獅美術新人獎」；於筑波大學求學期間繪畫風格轉變，題材則以木、石的結構趣味等為主要創作題材，畫風具備抽象、雄渾的躍動感。1992年入選「第8回東京セントラル美術館日本畫大賞」展；1993-1995年獲「全省美展」第48、49屆第二名教育廳獎以及第50屆入選。1993年於日本廣瀨畫廊首次個展後至今共11次，歷年作品獲國立臺灣美術館、高雄市立美術館、臺中市立美術館等處典藏。

1998年參與詹前裕主持之教育部獎助之《膠彩畫欣賞與製作》編寫，2003年起協助辦理膠彩畫夏令研習營的日本教授特別講座事宜，並於2011年起接手研習營主持工作。且自2003年起與日本箱

崎睦昌、山內章等共同研究古壁畫色彩之保存與修復，並擴及繪畫用膠的研究，除赴日發表外也規劃在臺之學術研討會以及各項策展、帶領韓國壁畫之古色復原臨摹工作外，更積極推展學院的國際交流與東方媒材之基礎學習。2015年規劃並主持「東方媒材之跨域整合研究計畫」，以此為基礎組織編印《教材彙編》，為東方媒材愛好者提供深入而有系統的材料教學。

2004年起作品傾向在現實景物中寄存內心的情感，寬闊揮灑的雲彩、木石肌理流轉曲折的旋律，到2014年荒漠疆域的踏查、2016年的個展中完全安靜而沈潛的氛圍，李貞慧以作品來陳述個人在生命經驗上的轉變與體悟。

(十三) 高永隆(1962-)

生於臺中市外埔區，1984年畢業於國立臺灣師範大學美術系，1991年取得碩士學位、2012年取得同校博士學位。早年從事水墨畫創作，曾獲臺灣省美展、高雄市美展水墨畫金獎。1990年就讀研究所後，開始研究重彩及日本畫。1991年赴日本研究日本畫，1993年到西藏隨喇嘛學習西藏繪畫，1995-1996年在新疆、北京研究古代重彩並學習各種礦物顏料製作。1997-1998年於法國巴黎國際藝術村(Cite International des Arts) 駐村藝術家，現職為國立臺中教育大學美術學系專任教授。創作能量驚人，1996至2019期間除個展外更出版了9本個人畫冊，並多次發表期刊及研討會論文，研究方向著重礦物顏料色彩的研究以及膠彩、岩彩之歷史變革與發展論述。2007年起擔任中國文化部、中國美院的重彩岩彩高級研究班客座教授，更為大陸岩彩繪畫開啟了創作表現之門。2017年起臺中教育大學與臺灣膠彩畫協會合作舉辦「臺灣膠彩畫國際論壇」，進行國際間的交流與探索當代膠彩的論述。



圖2-20、高永隆，〈月河〉，膠彩紙本，150x200cm，2018

因喜歡探險與旅遊，早年也在西藏學習唐卡，因此高永隆的創作方向中，大都有關西藏的佛像，或青康藏高原的高山或瀑布景觀等等，均成為他主要的創作題材。作品創作方向、樣貌多元，舉凡花鳥、馬匹、房舍等，層層肌理與粗顆粒礦物的運用是高永隆創作上的特質，粗獷的畫面下有著細膩精緻的描寫，游刃有餘的素描能力也充分展現在作品裡的造形和視覺衝擊中。高永隆不斷透過古文明區域研究的旅行，除了親身投入觀察探索、拓展視野之外，藉著

孤獨自由的旅行追求生命中的無拘無束，也是他提升創作精神內涵與靈魂寄託的一種方式。

(十四) 鄭營麟(1963-)

出生於臺中市清水區，目前為專職國小校長。1985年於新竹師專(現清華大學)畢業後，隨謝峰生學習膠彩畫，1991年獲第54屆臺陽美展銅牌獎、1992年獲第39屆中部美展第一名，隔年受推薦成為中部美術協會會員，1994年後連續於全省美展獲第49、50、51屆前三名榮譽，隔年取得全省美展永久免審查資格，同年並獲第58屆臺陽美展金牌獎。1997年畢業於臺中師院美勞教育學系、獲第二屆大墩美展第一名，並受推薦加入臺陽美術協會及臺灣膠彩畫協會至今。



圖2-21、 鄭營麟，〈豐饒〉，膠彩紙本，116.7x91cm，2006

早期創作受日本畫家高山辰雄影響，2000年起鄭營麟在作品的形式技法上有了較大的改變，色調或人物的畫法上採用了較夢幻的象徵手法以及光影氛圍來表現，如夢似真的情境展現了創作者的詩意與浪漫。鄭營麟於2007年進入東海大學美術系研究所就讀，畫風呈現個人純粹性的情感與意圖，細膩優雅的植物色彩、繁複紛亂卻錯落有致的草叢雜樹是家鄉的圖像記憶，配置著溫婉安靜的鳥類形象，隱喻著普羅大眾中的你我。2009年取得碩士學位，除本身教職之外，目前仍致力於膠彩創作。

從油畫改畫膠彩畫的鄭營麟有著西方繪畫的基本素養，因而嚴謹的量感、質地的技法訓練，表現在早期的膠彩作品當中。現階段以線描勾勒，平塗敷彩為主，他多愁善感又觀察入微的人格特質，又能在理性的描繪和特別的比例構成裡，透過「漂鳥」孤寂的「存在感」符號象徵，講述他「異鄉人」的漂泊，以及內心的鄉愁與孤獨感。

(十五) 張貞雯(1966-)

生於彰化，1991年畢業於東海大學美術系，指導教授為詹前裕、1997年受教於山崎隆夫(1940-)，並取得日本京都藝術大學美術研究所日本畫專攻碩士學位。

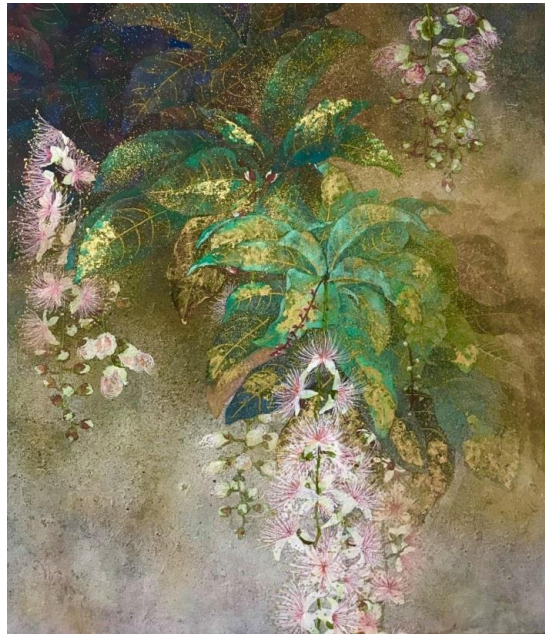


圖2-22、張貞雯，〈夏夜晚風〉，膠彩紙本，52.6x45cm，2019

回國後曾於臺中教育大學及東海大學等多所學校兼任，目前為國立臺灣師範大學美術學系兼任副教授。1991年起獲第38、39、40屆中部美展國畫組優選，1993年獲第56屆臺陽美展入選，1994年第8屆南瀛美展優選。留日期間入選秋季、春季日展、蒼騎展等，也於1997年獲第52屆全省美展膠彩畫部銅牌獎、1998年獲53屆銀牌獎，以及1999年獲第46屆中部美展優選等獎項。2012年曾於國立臺灣美術館展出「花開自在」個展，作品亦受國立臺灣美術館典藏，並曾獲日本交流協會招聘專家赴日短期研究等。早期熱心參與各項比賽，回國於大學任教後仍積極創作發表，參與多項聯展與畫廊博覽會，並累積多本個展畫冊以及針對新生代創作者的策展專書與論述等。

創作方向大都以植物為主，創作技法多元，更以多色打底技法表現植物的色彩與空間層次的變化，作品以圍繞在生命的榮枯以及自然循環的方向為主題。常透過豐富的色彩表現，呈現出植物表象在柔弱的外表下所隱藏著的巨大力量，以及擁有強韌的生命力和生命的尊嚴，敘述對生之謳歌與死的感傷。她的花卉蘊藏溫婉、婀娜、昂然和雄壯等特質，以及生命的枯榮循環，豐富了作品圖像與繪畫內涵，創作出獨特風格的作品。

(十六) 羅慧珍(1967-)

生於臺中市，1992年東海大學美術系畢業後擔任助教，後考上同校系美術研究所，於1998年取得碩士學位，隨後於臺中市私立曉明女中任美術教師一職。2005年至今擔任東海美術系兼任講師教授膠彩畫課程，並多次擔任膠彩畫夏令研習營初級班課程講師。2010年起至2018年間亦曾擔任過國立勤益科技大學兼任講師，現為臺中市大墩文化中心藝文研習班膠彩畫講師等。1991-1998年間獲全省美展膠彩畫第46、47、49、50屆入選、第52、53屆優選等。1992年起分獲東海大學美術系系展膠彩畫第一名、中部美展第39屆優選、南瀛美展第7、8屆佳作、入選等。並曾以「彩筆畫故鄉」獲得臺中縣立文化中心收藏、大墩美展第1、3、7屆優選和第二名，以及三采藝術新秀獎佳作等。



圖2-23、羅慧珍，〈我的太陽〉，膠彩絹本，45x53cm，2017

2009作品「紫氣」獲國立臺灣美術館典藏，2011年獲選「第一屆臺中市美術家接力展」，並出版《境由心觀》個人畫集，2012與2014年於勤益科技大學出版《一起去旅行—文化創意事業系會教材》、《從零開始學繪畫—圖案學教案》，2015年也參與東海大學

美術系所策劃「東方媒材之跨域整合研究計畫」的教材彙編合著等，目前為臺灣膠彩畫協會理事、岩創膠彩畫會會長。

羅慧珍創作從寫生觀察自然入手，早期以絹本為主，秀麗清雅、靜謐又浪漫。研究所期間以紙本創作為主，廣泛實驗材料的特性，以厚塗、多色表現襯托主題，留白空間的配置導入宗教哲學的情境。對於潛心向佛的羅慧珍而言，認為「一切唯心造」，繪畫的永恆性不外乎是心的詮釋，透過創作不僅使心靈有所寄託，更希望能參透宇宙天地間不變的真理。

(十七) 廖瑞芬(1968-)

1968年生於臺中市清水鎮，其父廖大昇(1939-)為林之助早年畫塾的學生，廖瑞芬於新竹師範學院時期(1990-1994)，寒暑假跟隨父親廖大昇學習膠彩畫，並與父親在每一年林之助短暫回臺期間，攜帶畫作至柳川住居請教，從此漸漸從水彩的學習進入膠彩畫的領域，隨即於1990起參與臺灣膠彩畫協會的聯展。同時在林之助的鼓勵之下，廖瑞芬赴日學習，1994年至東京進入語言學校，1996年進入愛知縣立藝術大學美術研究所就讀，並師承片岡球子(1905-2008)、松村公嗣(1948-)等教授，1998年取得碩士學位。1997至2001的期間參與日本與臺灣許多的比賽也獲得優選及銅牌獎的佳績，1999年更獲得第二屆陳進藝術文化獎的殊榮。

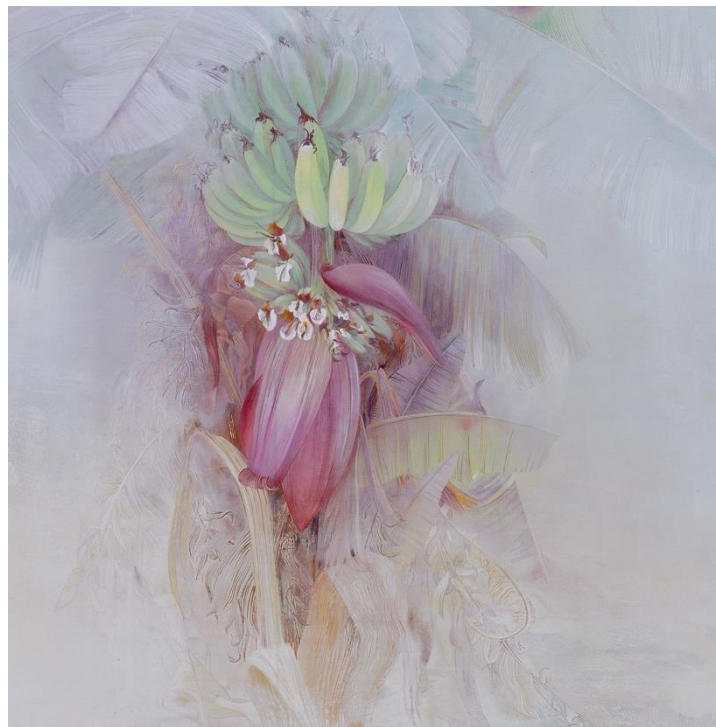


圖2-24、 廖瑞芬，〈南風〉，膠彩紙本，100x100cm，2007

碩士畢業回臺任職於大葉大學造形藝術系期間，徵得當時愛知藝大教授林功（1946-2000）的同意翻譯《膠彩畫材料與技法》一書，並在 2002 年由藝術家出版發行，此書的出版為學習膠彩畫的愛好者提供了基礎學習的基臺。2015 年也參與東海大學美術系所策劃「東方媒材之跨域整合研究計畫」的教材彙編合著，持續不斷地發表、參展與豐富的作品量，廖瑞芬從 1999 至 2014 年間共出版了 8 本的作品集，展現了強烈企圖心與創作能量，目前為中山醫學大學通識教育中心專任教授，也同時在臺中教育大學、東海大學美術系兼任膠彩課程，亦於 2018 年起擔任第 13 屆臺灣膠彩畫協會理事長一職，並於 2019 年與臺中教育大學主持規劃「第二屆臺灣膠彩畫國際論壇」研討會，對於提升膠彩畫創作者的視野上不遺餘力。

由於自小練習書法，廖瑞芬對線條除了喜好也有著深度的掌握能力，加上對莊子學說的研讀，創作理念常由莊子的文句中結合自身對臺灣本土意識的探討，從生活週邊的風土、植物的榮枯談述東方繪畫的精神。

(十八) 王怡然(1969-)

出生於高雄，1992 年畢業於東海大學美術系，並於 1997 年於日本國立筑波大學藝術研究科取得碩士學位。



圖2-25、王怡然，〈春綺思〉，膠彩絹本，117x73cm，2003

初回國短暫擔任東海大學美術系助教，後兼職於東海大學、臺北藝術大學、臺中師範學院（現臺中教育大學）、公民大學、逢甲大學、中山醫學大學等校，2015 年起於東海大學美術系擔任專任助理

教授。專長領域中不止於膠彩人物創作，更在水墨、書法、電影藝術、素描等各項藝術學門都有他特別的見解與創作模式。

對於公募展比賽不熱衷的他，除了大學時代的系展，在各項大小公募展比賽中是看不到他的作品。作品的發表大都為當代議題方向策展人的聯展邀約，或是四到五年一次的私人畫廊個展，以此來作為他不同階段性作品的發表途徑。他的膠彩作品中以人物為主要表現形式，並誠實地呈現每一個階段的人生經歷與個人在情感上的處理。王怡然細膩且敏感的性格，從作品的基底材選擇、題材內容、繪畫形式等，以安靜平和的一種方式，陳述個人的生命歷程。不論是早期作品的柔媚暗黑系列、隱藏於古典宗教符號的帥美男，或是後來的直陳觀看、名畫符號的套用，作品中以獨特的質地和組成方式，來說明個人對東西方社會在性別議題上的詮釋與看法。

(十九) 呂金龍(1969-)

出生於新北市，2005年取得東海大學美術研究所碩士，2013年進入國立臺灣藝術大學書畫藝術系攻讀博士學位。

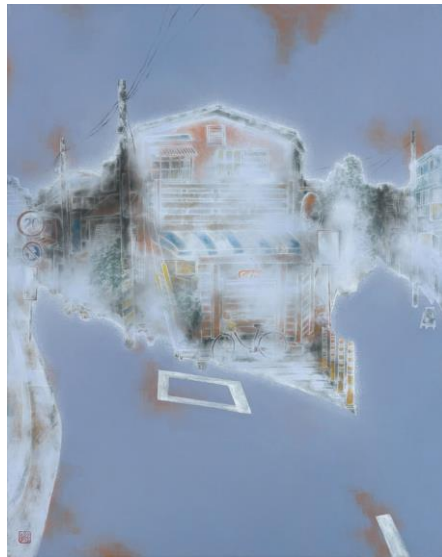


圖2-26、 呂金龍，〈城市記憶的片段〉，膠彩紙本，
91x72cm，2016

早期學習西畫創作，後於龍峰國小任教期間，隨簡錦清學習膠彩畫，擅長風景與人物描寫，曾獲第54、58全省美展膠彩畫部第三名、第60屆第一名，且於2011年以作品《雨祭》奪得第1屆全國美術展膠彩畫部金牌獎，第8屆及第11屆的大墩美展則分獲第三名與第一名獎項，並奪得大墩獎獎項，以及第46、47屆中部美展分獲

第二、三名等。2004 年於東海藝術中心展出個展「衝突與和諧的自然觀」展現獨特的人物情感，以及對於自然觀的探索理念。

2010 年參加由中國大陸新疆龜茲研究院及廈門大學藝術學院所主辦的「尋源龜茲」活動，進行為期一個月的龜茲壁畫摹寫，且為了開拓更廣闊的膠彩畫創作視野，更於 2015 年留職停薪至日本遊學一年，觀摩當代日本畫之藝術創新理念與表現形式。

1999 年起與林必強、陳騰堂、吳景輝、藍同利等人組成「膠原畫會」之研究團體，以簡錦清老師為顧問，陳騰堂為首屆會長，持續 10 餘年間舉辦聯展，於工作之餘仍堅持膠彩畫的創作。目前以「城市記憶」的主題為創作方向，生活所居及隨著旅行所到過的城市記憶，清晰的形象在時間的流逝下已不復存在，但美好的片段記憶卻轉化為創作者主觀的美感表現，將一般不起眼的城市建築作為「圖像符號」，並透過主觀意識的介入，賦予更深刻的精神內涵，期能超脫外在的表相，傳達出一份神聖的美感。

(二十) 林彥良(1970-)

生於臺南，1994年於東海大學美術系畢業後，隨即於1996年至日本筑波大學藝術研究所就讀，並於1999年畢業取得碩士後，因對於日本傳統古典繪畫臨摹以及保存修復保有濃厚興趣，而申請至日本京都嵯峨藝術大學古畫研究科，隨箱崎睦昌（1946-）學習古典臨摹，並進行佛像相關的研究，也同時在滋賀墨珠堂實習書畫保存修復。2001年回國後，於原國立文化資產保存研究中心籌備處擔任修復研究助理，負責對日本的國際交流與彩繪修復研究，促成臺南市興濟宮門神彩繪以保存現況之修復方式，樹立臺灣建築彩繪修復的標竿首例。並於長榮大學、東海大學、臺南大學、臺南藝術大學等學校兼課，教授膠彩畫創作、古典臨摹以及保存修復等課程。

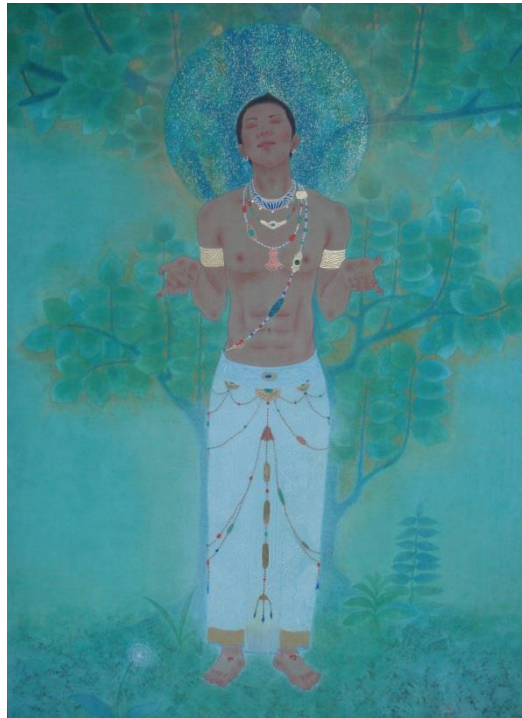


圖2-27、 林彥良，〈飄〉，膠彩紙本，146x91cm，2010

創作作品曾獲京都市留學生美術工藝大展金賞，第16、17屆南瀛美展優選，第8、9屆大墩美展膠彩類第一名，第9屆大墩美展大墩獎，並獲臺中市政府文化局、國立臺灣美術館等單位典藏。2003年至今舉辦多次個展，2003年個展於臺中市大墩文化中心、臺南臺灣新藝、臺北草山行館等，2004-2017年個展於臺南市立文化中心、港區藝術中心、鶴軒藝術中心、永春堂美術館、華瀛藝術中心等，同時受邀參與國內外多次聯展、策展及研究發表。現任東海大學美術學系專任助理教授、南美會會員及國風畫會會員。

生活在熱帶南臺灣的林彥良，作品以大膽濃烈的色彩搭配華麗的金箔，表現出屬於南方島嶼燦爛耀眼的光線，並透露著迷離的美

感。主要題材除了人物，另外也加入在生活裡隨四季轉換綻放的花卉植物。透過人物與植物花卉的描繪，象徵著生命所蘊藏的情慾騷動，以及對生命熱情的呼喚，交織出有如南島風情的異國情調美學。

(二十一) 林必強(1973-)

1973年生於雲林縣古坑鄉，1995年師事簡錦清老師學習膠彩畫，1996年臺中師院美教系畢業、2006年國立嘉義大學視覺藝術研究所畢業。作品曾獲全省美展第59屆第一名，52、55、60屆第二名；臺陽美展第63、64屆銀牌獎，65、66屆銅牌獎；中部美展第44屆第一名；臺中市大墩美展第12屆第一名並獲大墩獎，10屆第一名，2、9屆第三名；南瀛美展第18屆優選。2009年獲選「藝術薪火相傳」第21屆臺中縣美術家接力展。

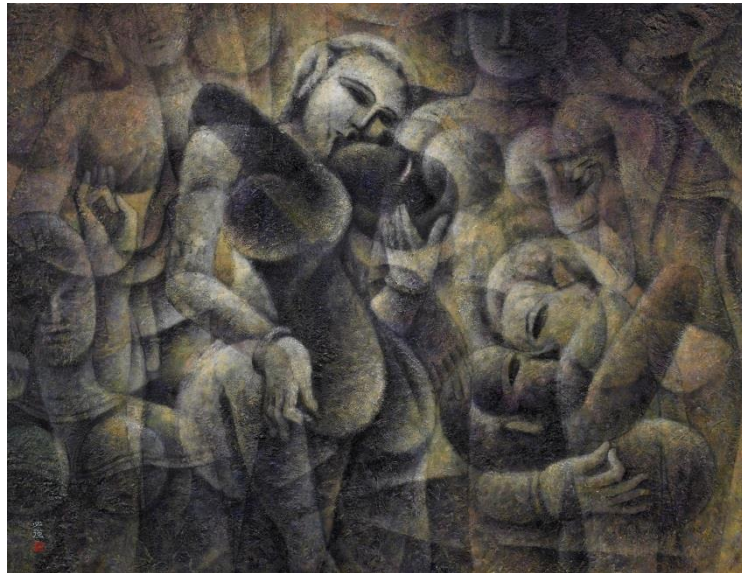


圖2-28、 林必強，〈始〉，膠彩紙本，112x145cm，2004

2019年舉辦「與自然的對話」林必強膠彩畫創作展。作品曾獲國立臺灣美術館、臺中市立美術館、臺中市文化局、臺中縣文化中心、臺中縣縣議會、國立嘉義大學、臺中市三和國小等處收藏。曾任臺灣膠彩畫協會第11任及第12任理事長、臺中市大墩美展、中部美術展、學生美展及多項兒童美術評審。現為臺灣膠彩畫協會會員、臺陽美術協會會員、中部美術協會會員、膠原畫會會長、臺中市東山國小主任。

1999年與陳騰堂、呂金龍、吳景輝、曹鶯、藍同利、林萌森、紀錦成、彭光武等人成立「膠原畫會」持續膠彩繪畫的研究並於2000年舉辦首次的聯展。林必強喜好自然美景，因此常以自然風景為創作題材，將對自然風景的感悟轉化為心境風景，呈現遺世、空

靈寂靜的美感。運用岩彩層層敷色處理，呈現多層次的色彩變化質感，並力求岩彩特色最佳顯現。畫面喜以水平方式營造深遠遼闊之空間感，在現實與虛幻的視覺趣味裡自然帶入生命思考的議題。

(二十二) 陳誼嘉 (1980-)

出生於臺中市大甲區，大學畢業於東海大學美術系後隨即考上同校美術研究所，並於 2007 年取得碩士學位，2010 年再次從日本國立筑波大學取得藝術學碩士學位。

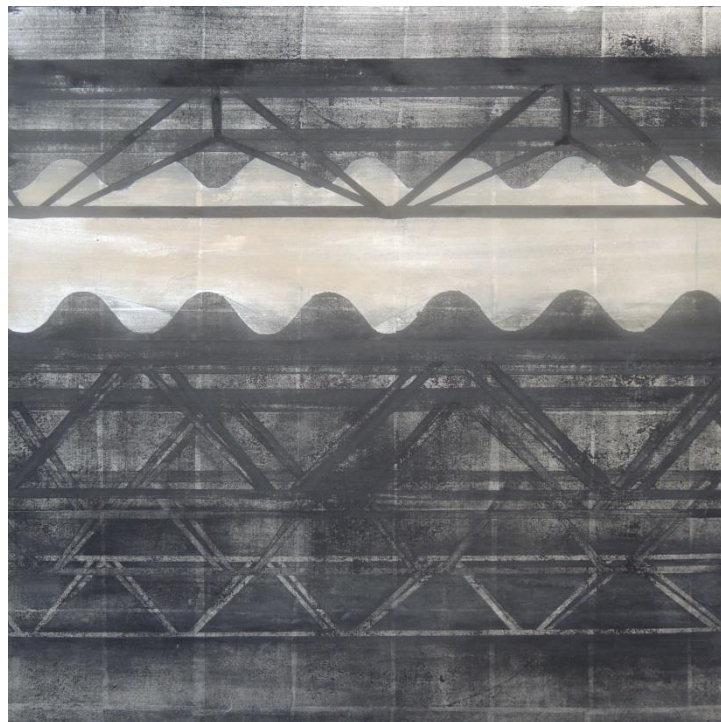


圖2-29、 陳誼嘉，〈看海〉，膠彩紙本，90x90cm，2013

留日期間於 2008、2009、2010 等數次入選創畫會秋季或春季展、第 20 回紀念臥龍櫻日本畫大賞展、第 8 回熊谷守一大賞展等。回國後，於 2011 年起分獲大墩美展第 16 屆、19 屆的第二名、第 17 屆第一名。2012 年獲帝寶美展第二名，2011 年入選高雄獎，2012 年綠水美展大賞，2013 年磺溪美展優選、2018 年春季創畫展等獎項。作品除了獲得國立臺灣美術館藝術銀行收藏外，亦勤於畫廊發表作品。

2015 年也參與東海大學美術系所策劃「東方媒材之跨域整合研究計畫」的教材編撰合著，主要以「箔」的材質介紹與應用為主軸。2014 年曾於日本秋田縣上小阿仁駐村，並舉辦藝術家座談、展覽。目前同時兼任於國立彰化師範大學美術系、東海大學美術系、逢甲大學建築系等校擔任講師，主要教授膠彩或素描等課程。擅長

以水干和箔作為創作上的主要媒材，藉由其粉狀分佈厚度與面積的差異，製造色彩疊層上的各種變化。也利用金屬箔的特性，尋求光的表現和物件質地的暗示，透過箔的金屬光感，與水干的澀味，看似矛盾的媒材，相互於畫面中進行交疊，除了視覺的展現外，也享受過程中媒材間的實驗性。陳誼嘉的作品，看似冷冽而理性的畫面，但有濃濃的親情與牽掛深藏其間，總能在簡單、日常的生活物件中，閱讀出她隱藏在內心深處的情感思維與生命痕跡。

(二十三) 許瑜庭(1979-)

本名許瑜庭的鹿向夷，出生於雲林虎尾。2002年畢業於東海大學美術系，2006年取得東海大學美術系藝術學碩士。同年受聘靜宜大學通識教育中心兼課，陸續兼課於朝陽科技大學工業設計學系、東海大學美術系、社區大學、國立彰化師範大學美術系等校，教授「中西藝術比較」、「膠彩」、「東方媒材創作專題」、「文化公民與在地美學」等課程，作品曾受邀國際聯展以及多次個展，獲文化部「藝術銀行」計畫第一屆、第二屆典藏，入選大墩美展、綠水賞。在獨立創作十年後，因深切熱愛臺灣近代生態風景與日本畫家東山魁夷，自2015年起，正式使用「鹿向夷」作為藝術發表的別名。

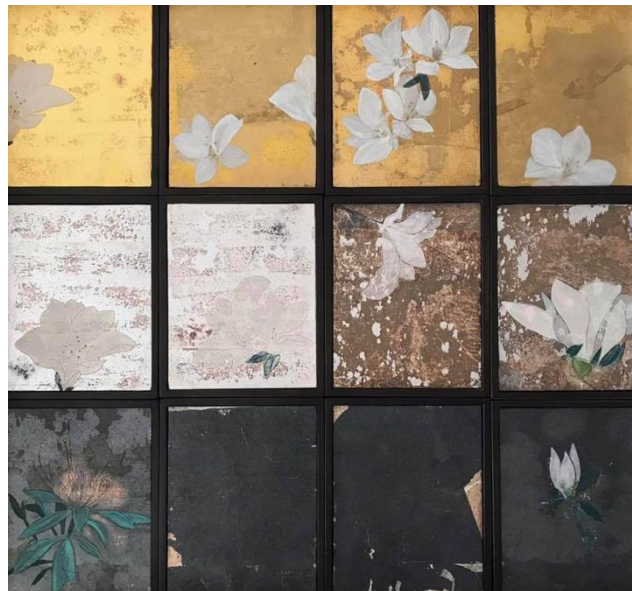


圖2-30、許瑜庭，〈金花〉，膠彩紙本，
13x15cmx12(組件)，2009

2008年以膠彩專業與「李清照私人劇團」合作電視劇〈劉三妹〉，獲得第43屆金鐘獎美術設計，開啟連續四年「金花與夢露」，以「組件」的互文形式，表達對佛教經典透過景物的「相繼

相」傳達「空性」的閱讀思考。2010年〈十四的月亮〉以雙層日本純金箔與礦物顏料「群綠」極簡的色面，表現日常臨界時刻的獨我狀態。2013年與中國的南昌大學陳靜合著《妳那穿大衣，我這下大雨—兩岸女性岩彩膠彩對話》探討1980年代至2000年代兩岸女性膠彩創作。著重擴張膠彩媒材的風土性，積極進行藝術與社會設計、組織，是一位全領域實踐的藝術創作者。

(二十四) 黃柏維(1982-)

生於臺東市，自長榮大學視覺藝術系畢業後，考取東海大學美術系研究所，並於2010年取得碩士學位，於2019年從國立臺灣師範大學美術系創作理論博士畢業。2012年至2014年申請於臺中20號倉庫駐村共三年，2015年亦曾經獲「臺灣好基金會」邀約於臺東池上駐村數月，目前賃居於臺中烏日進行個人創作，並往來臺北、臺中之間。2008年獲「屏東獎」水墨膠彩類優選、2009年〈兜蟲系列〉獲「臺灣美術新貌平面展」首獎及作品〈浪漫時期〉於臺中市港區藝術中心典藏，2012、2013年分別獲得國立臺灣美術館之青年典藏計畫典藏〈個人神話〉、〈奧拉克尼蛛〉、〈永恆練習〉等作品，「南島國際美術獎」銀獎的作品〈斷尾圖〉亦獲臺東美術館典藏，2013年臺南新藝獎入圍，2017年「玉山25週年畫家畫玉山」特選獎作品〈夜鄉晨·玉親天〉亦獲玉山銀行典藏，同年完成巨幅畫作〈微霹靂—擬天人合一之態〉改變屏風形式，以高近三公尺而長達十幾公尺的曲面橫軸呈現，企圖讓觀者身體與視覺能融入其中的繪畫裝置。



圖2-31、黃柏維，〈個人神話〉，膠彩麻布，
196x100cmx4(組件)，2011

作品以複合媒材的方式，在麻布上打上多層混了顏料的打底劑，並進行研磨出各種色彩層次後繪畫。並以人體作為基礎去解構和組接各種擬態的動物、變形或多重組成的植物造形，似人又似動物或植物的組合，形象在遠觀和近看間有不同的辨識，讓觀者對形體的詮釋發生各種連結，或將人為中心價值的系統崩解、重組等，以期使觀者在觀畫時能產生不同的思考角度或觀點。

(二十五) 陳珮怡 (1984-)

生於屏東市，2007年畢業於屏東教育大學美術學系，因於大學時期便受膠彩畫啟發，並參與數屆東海大學美術系所舉辦的「膠彩畫夏令研習營」，隨後考取東海大學美術研究所。在學期間對於植物、人物、動物的題材，以及紙、絹、木板等基底材進行多方的嘗試與探索，2009年始以絹本人物作為創作方向，受擅長絹本創作的詹前裕指導，於2011年畢業並取得碩士學位。

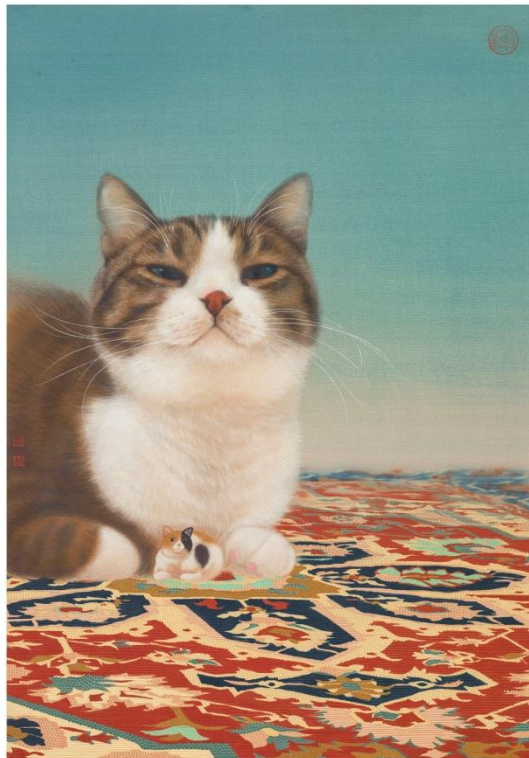


圖2-32、 陳珮怡，〈有我在〉，膠彩絹本，45.5x32.5cm，2015

隨後與畫廊合作，穩定以專職膠彩畫藝術工作者的職業身分，參與國內外多項藝術博覽會，持續發表作品至今。若以2015年作為創作題材上的分野，在此之前，主要以中性年輕男女結合奇想飾物為主要創作發想，僅偶而出現動物畫之題材。之後轉為以動物繪畫為主，特別是以貓為主角的系列，受日本知名美人畫家池永康晟(1965-)讚譽為東亞地區最出色的貓主題畫家。

由陳珮怡對貓的情感與觀察，以細膩、寫實的手法，表現生活中溫暖可愛的貓兒互動，同時運用礦物顏料的精密堆積技巧，表現背景織物的質地，呈現出半浮雕的視覺趣味，讓背景與主題之間產生特殊厚度與質感的對比，作品具備優雅氣質、畫風細膩寫實，卻又具備神秘而令人玩味之氛圍，廣受人們青睞。陳珮怡以純粹由臺灣本地學院教育所培育出來的創作者，卻能將礦物顏料與色彩運用得極為成熟，也引起日本畫廊關注。2018年起，受日本畫家池永康晟介紹，開始與日本銀座的秋華洞畫廊長期配合，並集結以貓為主題的畫作，出版了首部畫冊《陳珮怡畫集：唯貓所在》。

(二十六) 曾建穎(1987-)

生於南投，2009年畢業於國立臺灣師範大學美術系，同年入選高雄獎，隨後就讀國立臺北藝術大學美術創作碩士班，於2013年畢業，2010年獲水墨雙年展佳作、2011年再次獲得高雄獎水墨膠彩類優選，並曾於2015年兼任國立臺北藝術大學講師。

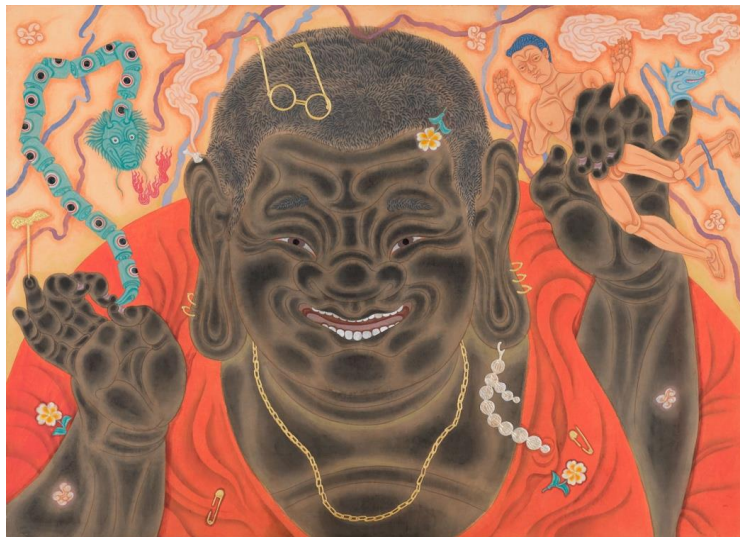


圖2-33、 曾建穎，〈娛樂〉，膠彩紙本，78.5x108.5cm，2016

在年輕的一輩中備受重視，其深具本土文化色彩與造形的作品，對於當代論述中，臺灣發展的美學與議題趨勢上頗能契合。除先後獲得世安美學獎藝術創作贊助、ACC臺灣獎助計畫之外，也參與許多當代議題的策劃展。作品亦多次獲私人及美術館收藏。

曾建穎作品擅於以鮮豔卻協調平穩的色彩、表現細緻的工法，各式堆高技法增強視覺上的感受力，也將膠彩媒材特色自然融入個人作品的特色當中。他從傳統技法出發，融合當下生活經驗與大眾文化，致力於探索傳統媒材與繪畫語言的當代性，透過描繪人的肉體感官來展現個體的心理狀態，探討精神身體的不適或社會生活中

的違和感。以人物的表情或造型、物件的配置，使得這些想像得以具象化，在畫面中看似精美細膩的場景，融合了殘酷、荒謬與虛無的元素，以突顯個人所感受到社會中的潛在暴力。從意象所展現出來的荒謬性中，透過對官能世界的解剖與凝視，試圖在精神性與物質世界的反覆辯證中，思索人存在的意義。

第五節 研究發現與建議

日治時期膠彩畫曾因官辦美展的鼓吹影響，成為當時的主流藝術。國民政府來臺後，水墨與膠彩的美學定義爭議，產生所謂正統國畫之爭，但在林之助正式命名膠彩畫之後，讓膠彩藝術表現在臺灣有明確的定位發展空間。林之助在臺中以畫室師塾方式教授膠彩，成立臺灣膠彩畫協會，積極發展膠彩藝術。

自 1983 年東海大學美術學系設立後，首任系主任蔣勳將膠彩正式列入大學課程，延聘林之助任課，讓更多年輕者能透過學院體系學習膠彩，接棒的詹前裕更創辦膠彩夏令研習營，大力推廣膠彩教育。在學院畢業後的學生，又赴日本或大陸留學，將不同的膠彩表現帶回臺灣，使得交流者日益增多，透過學院或畫會與大陸、日韓的學術交流也不斷成長，膠彩的研究因材料的需求漸廣，與臺灣氣候的問題，因而更跨領域到保存修復的專業。許多的研討會或研習活動中，對於材料的深度探討和創作技術、保存等相關問題，也逐漸成為膠彩繪畫研究的一項重要課題，這是其他繪畫種類較少關注的部分，也是膠彩與眾不同的一項重要特點。

本研究依收集整理資料分析發現，中部地區膠彩創作人口性別，依據性別與年代之關係分析結果，得知相較於女性的穩定成長，男性則按年齡成遞減趨勢，早期學畫者以男性居多，女性較受限制。近代美術學院或研習活動，大多以女性為主，男性反成為少數。以膠彩創作人口的活動主要核心地區的資料可以得知，臺中地區的膠彩創作人口佔了總人數的 80.9%，其次依序為彰化 8.2%，南投 7.7%，苗栗 3.2%，可見臺中地區在教學資源影響下，使得臺中地區成為膠彩畫學習的重鎮。

膠彩畫創作常見的傳統花鳥題材，仍是最為普遍且受創作者的青睞，依次為風景、人物等題材，不過受到當代藝術的影響，抽象與其他類的題材表現也逐漸增加。另外創作基底材方面，紙張的特性較容易表現出近代膠彩畫，厚塗或是特殊肌理呈現等，多樣的表現技法，因此使用紙張的創作者為最多數，其次為比較能夠呈現細

緻柔美表現，同時也是古代常用基底材的絹，其他依次為木板、麻布與其他類。

由於膠彩畫所發展出的多樣化表現，重新讓創作者提出對東方媒材在現代繪畫表現中的美學思考，也引發創作者在媒材運用的探索過程中，產生更濃厚的興趣。若能藉由學院教育中對人格的養成以及美學的訓練外，提出更多膠彩畫的相關論述，並深化美術史脈絡的再認識，結合臺灣的文化美學，期使臺灣的膠彩藝術，未來不僅能有更多新生代創作者的加入，再興膠彩藝術的榮光，更期待 21 世紀建立膠彩新時代的新樣貌。

第三章 策展篇

臺中市立美術館「中部膠彩主題展」策展建議

一、 主旨

為配合迎接臺中市立美術館成立，109年將以「中部膠彩藝術主題展」作為開館前的暖身展，以凸顯臺中作為臺灣膠彩藝術發展重鎮的文化特色，並整體呈現近代中部地區在膠彩藝術創作上的傑出成就與貢獻。

二、 展覽名稱

丹青耀風華—2020 膠彩藝術新樣貌

三、 展出地點

大墩文化中心

四、 展出時間

2020年10月

五、 策展理念

基於「中部地區近代膠彩藝術委託研究案」之普查成果，本展覽將預計邀請各時代的藝術家約63位，提供代表作品參與展覽，以「師徒傳承」「學院風格」「年輕世代」等展區，透過過去歷史所定位的膠彩藝術，在歷經學院教育的推廣影響，到結合當代藝術多樣表現的年輕世代，重新定義膠彩藝術的時代定位與未來發展的新樣貌，同時將舉辦相關研討會或專題演講，邀請國內外學者針對膠彩藝術的發展進行研討發表，讓臺中市成為臺灣膠彩藝術發展的重要城市。

六、 展覽形式

邀請約63位代表藝術家參展，名單如下(按年齡排序)：林之助、黃登堂、林星華、趙宗冠、施華堂、謝峰生、蘇服務、廖大昇、曾得標、羅維欽、賴添雲、江錦雲、楊玉梅、陳淑嬌、蔡清河、詹前裕、張秀燕、曹鶯、陳騰堂、簡錦清、李貞慧、劉雪娥、李翠婷、高永隆、林宣余、鄭營麟、趙純妙、陳得賜、張貞雯、吳景輝、黃美雲、倪玉珊、彭俞心、羅慧珍、郭禹君、廖瑞芬、王怡然、呂金龍、林春宏、洪春成、林彥良、陳明子、林必強、詹琇鈴、許瑜庭、張靜雯、許維穎、黃

敏欽、陳誼嘉、林莉麗、黃柏維、陳珮怡、白田譽主也、藍寅璋、曾建穎、蕭余洛、黃世昌、陳麒文、林采瑩、簡維宏、張伊雯、賴楚穎、許幼歆。

- (一) 文獻展示：大事年表呈現中部地區近代膠彩藝術發展的脈絡。
- (二) 影音播放：播放本研究拍攝之藝術家訪談影片。
- (三) 其他活動：研討會或專題演講。

附錄

一、 膠彩畫英文名稱說明

(一) 目前臺灣使用的膠彩畫英文名稱有以下四種：

1. Eastern Gouache (中華民國文化部官方雙語詞彙使用中所列之英文名稱)
2. Glue Painting (有其特定的時空背景與限制，背景於正統國畫之爭的時代，企圖以材質取向的中性名詞取代「東洋畫」或「日本畫」，此名稱由林之助訂定。)
3. Asian Gouache (東海大學美術學系膠彩畫課程使用之英文名稱)
4. Taiwan Glue Color Painting (第36屆之前「臺灣膠彩畫協會」聯展畫冊使用之英文名稱)
5. Taiwan Gelatin Painting (第37屆「臺灣膠彩畫協會」聯展畫冊使用之英文名稱)

(二) 膠彩畫中「膠」相關之英文翻譯：(曾得標提供)

1. Glue 膠
2. Yendex 膠水
3. Babylon 膠合、粘合、粘貼
4. Bone Glue 骨膠、牛骨膠
5. Resin Glue 樹脂膠、樹脂粘合劑、樹脂粘結劑
6. Fish Glue 魚膠
7. Gelatin 明膠
8. Paste 漿糊

(三) 補充：(曾得標提供)

1. Glue「膠水」之辭典解釋：

- (1) 名詞 (n) 膠；黏合劑；各種膠合物。
- (2) 動詞 (vt) 粘合；似膠般固著於。

2. Glue「膠」、「膠劑」：

以水煮某種動物組織，如蹄，以配置混濁黏著劑。¹⁰

3. Gelatin「明膠」、「膠」、「白阿膠」、「動物膠」：

由動物之皮、骨與白色結締組織中之膠原，經部分水解後所得之物質，可供食用，製藥方面用於製造膠囊或調製乳劑及栓劑。¹¹

4. Gelatin「明膠」之相關解釋：

明膠又稱魚膠或吉利丁¹²，是以動物皮、骨內的蛋白質即膠原蛋白製成，帶淺黃色透明，無味的膠質，主要成分為蛋白質。明膠通常用於食物、藥物或化妝品的膠凝劑。明膠是膠原蛋白的一種不可逆的水解形式，且被歸類為食品。它常用於軟糖以及其他產品，如棉花糖、冰淇淋和優格。明膠一般用於食品的形式是片狀，顆粒劑或粉末，有時使用時需在水中預溶。明膠其用於食品添加劑的E編碼為E441。¹³

二、膠彩畫夏令研習營課程教師列表

(主辦單位：紀慧能藝術文化基金會/東海大學美術學系)

表2、膠彩畫夏令研習營課程教師列表

舉辦時間	活動名稱	班別 上課期間	授課教師
2001.8	第一屆膠彩畫夏令研習營 (計畫主持人：詹前裕)	初級班 (四週)	詹前裕 李貞慧 張貞雯 王怡然
2002.8	第二屆膠彩畫夏令研習營 (計畫主持人：詹前裕)	初級班 (四週)	詹前裕 李貞慧 張貞雯 王怡然
2003.7-8	第三屆膠彩畫夏令研習營 (計畫主持人：詹前裕)	進階班 (一週)	竹內浩一 京都市立藝術大學 (翻譯：張貞雯)

¹⁰出自：總編纂：李煥榮 1974《醫學大字典》/華欣事業出版社

¹¹出自：總編纂：李煥榮 1974《醫學大字典》/華欣事業出版社

¹²從英文名「Gelatin」譯音而來，音譯基準為粵語

¹³出自：維基百科

舉辦時間	活動名稱	班別 上課期間	授課教師
		初級班 (四週)	詹前裕 李貞慧 張貞雯 王怡然
2004.8	第四屆膠彩畫夏令研習營 (計畫主持人：詹前裕)	進階班 (一週)	箱崎睦昌 京都嵯峨藝術大學 (翻譯：林彥良)
		初級班 (四週)	陳英文 易映光 廖瑞芬 林彥良
2005.8	第五屆膠彩畫夏令研習營 (計畫主持人：詹前裕)	進階班 一週	中野嘉之 日本多摩美術大學 (翻譯：林彥良)
		初級班 四週	詹前裕 李貞慧 張貞雯 王怡然
2006.8	第六屆膠彩畫夏令研習營 (計畫主持人：詹前裕)	進階班 一週	松村公嗣 愛知縣立藝術大學 (翻譯：廖瑞芬)
		初級班 二週	詹前裕 張貞雯
2007.8	第七屆膠彩畫夏令研習營 (計畫主持人：詹前裕)	進階班 一週	山崎隆夫 京都市立藝術大學 (翻譯：張貞雯)
		初級班 二週	王怡然 李貞慧
2008.8	第八屆膠彩畫夏令研習營 (計畫主持人：詹前裕)	進階班 一週	宮廻正明 東京藝術大學 (翻譯：彭偉新)
		初級班	高永隆

舉辦時間	活動名稱	班別 上課期間	授課教師
		二週	羅慧珍
2009.8	第九屆膠彩畫夏令研習營 (計畫主持人：詹前裕)	進階班 一週	林潤一 京都嵯峨藝術大學 (翻譯：林彥良)
		初級班 二週	廖瑞芬 林彥良
2010.8	第十屆膠彩畫夏令研習營 (計畫主持人：詹前裕)	進階班 一週	大野俊明 成安造形大學 (翻譯：林彥良)
		初級班 二週	彭偉新 廖瑞芬
2011.8	第十一屆膠彩畫夏令研習營 (計畫主持人：李貞慧)	進階班 一週	竹內浩一 京都市立藝術大學 (翻譯：林彥良)
		初級班 二週	王怡然 林彥良
2012.8	第十二屆膠彩畫夏令研習營 (計畫主持人：李貞慧)	進階班 一週	岩永てるみ 愛知縣立藝術大學 (翻譯：廖瑞芬)
		初級班 二週	廖瑞芬 張貞雯
2013.8	第十三屆膠彩畫夏令研習營 (計畫主持人：李貞慧)	進階班 一週	渡邊信喜 日展評議員 (翻譯：林彥良)
		初級班 二週	陳誼嘉 林彥良

舉辦時間	活動名稱	班別 上課期間	授課教師
2014.8	第十四屆膠彩畫夏令研習營 (計畫主持人：李貞慧)	進階班 一週	關出 東京藝術大學 (翻譯：林彥良)
		初級班 二週	彭偉新 徐子涵
2015.8	第十五屆膠彩畫夏令研習營 (計畫主持人：李貞慧)	進階班 一週	中島千波 東京藝術大學 (翻譯：林彥良)
		初級班 二週	羅慧珍 廖瑞芬
2016.8	第十六屆膠彩畫夏令研習營 (計畫主持人：李貞慧)	進階班 一週	畠中光享 大谷大學·東方學院 (翻譯：林彥良)
		初級班 二週	陳誼嘉 張貞雯
2017.8	第十七屆膠彩畫夏令研習營 (計畫主持人：李貞慧)	進階班 一週	宮いつき 多摩美術大學 (翻譯：廖瑞芬)
		初級班 二週	陳珮怡 林彥良
2018.8	第十八屆膠彩畫夏令研習營 (計畫主持人：李貞慧)	進階班 一週	北田克己 愛知縣立藝術大學 (翻譯：林彥良)
		初級班 二週	羅慧珍 廖瑞芬

中部地區近代膠彩藝術委託研究案

舉辦時間	活動名稱	班別 上課期間	授課教師
2019.8	第十九屆膠彩畫夏令研習營 (計畫主持人：李貞慧)	進階班 一週	岡村桂三郎 多摩美術大學 (翻譯：林彥良)
		初級班 二週	徐子涵 白田譽主也 陳誼嘉

三、薪火相傳—臺中市美術家接力展膠彩組歷屆棒次

表3、薪火相傳—臺中市美術家接力展膠彩組歷屆棒次

年代	
1990	「第2屆藝術薪火相傳—臺中縣美術家接力展」(臺中縣)，林柏壽膠彩畫展，於臺中縣立文化中心展出。
1992	「第4屆藝術薪火相傳—臺中縣美術家接力展」(臺中縣)，廖大昇膠彩畫展，於臺中縣立文化中心展出。
1993	「第6屆藝術薪火相傳—臺中縣美術家接力展」(臺中縣)，簡錦清膠彩畫展，於臺中縣立文化中心展出。
1999	「第9屆藝術薪火相傳—臺中縣美術家接力展」(臺中縣)，王志雄膠彩畫展，於臺中縣立文化中心展出。
2000	「第12屆藝術薪火相傳—臺中縣美術家接力展」(臺中縣)，廖珮如膠彩畫展，於臺中縣立文化中心展出。
2001	「第13屆藝術薪火相傳—臺中縣美術家接力展」(臺中縣)，廖瑞芬膠彩畫展，於臺中縣立文化中心展出。
2004	「第16屆藝術薪火相傳—臺中縣美術家接力展」(臺中縣)，郭禹君膠彩畫展，於臺中縣立文化中心展出。
2005	「第17屆藝術薪火相傳—臺中縣美術家接力展」(臺中縣)，呂金龍膠彩畫展，於臺中縣立文化中心展出。
2007	「第18屆藝術薪火相傳—臺中縣美術家接力展」(臺中縣)，林宣余膠彩畫展，於臺中縣立文化中心展出。
2008	「第20屆藝術薪火相傳—臺中縣美術家接力展」(臺中縣)，陳騰堂膠彩畫展，於臺中縣立文化中心展出。
	「第20屆藝術薪火相傳—臺中縣美術家接力展」(臺中縣)，曹鶯膠彩畫展，於臺中縣立文化中心展出
2009	「第21屆藝術薪火相傳—臺中縣美術家接力展」(臺中縣)，林必強膠彩畫展，於臺中縣立文化中心展出。
2010	「第22屆藝術薪火相傳—臺中縣美術家接力展」(臺中縣)，吳景輝膠彩畫展，於臺中市立葫蘆墩文化中心。
2011	「第1屆藝術薪火相傳—臺中市美術家接力展」(臺中市)，羅慧珍膠彩畫展，於臺中市立葫蘆墩文化中心。

年代	
2012	「第 2 屆藝術薪火相傳—臺中市美術家接力展」(臺中市)，陳淑嬌膠彩畫展，於臺中市立葫蘆墩文化中心。
2014	「第 4 屆藝術薪火相傳—臺中市美術家接力展」(臺中市)，李翠婷膠彩畫展，於臺中市政府文化局葫蘆墩文化中心。
2015	「第 5 屆藝術薪火相傳—臺中市美術家接力展」(臺中市)，張秀燕膠彩畫展，於臺中市政府文化局葫蘆墩文化中心。
2016	「第 6 屆藝術薪火相傳—臺中市美術家接力展」(臺中市)，劉雪娥膠彩畫展，於臺中市政府文化局葫蘆墩文化中心。
2017	「第 7 屆藝術薪火相傳—臺中市美術家接力展」(臺中市)，楊玉梅膠彩畫展，於臺中市政府文化局葫蘆墩文化中心。

四、彩筆畫故鄉歷屆膠彩得獎名單

表4、彩筆畫故鄉歷屆膠彩得獎名單

年代	
1992	「第1屆彩筆畫故鄉」(廖瑞芬)於臺中縣立文化中心。
1993	「第2屆彩筆畫故鄉」(吳清川、羅慧珍、陳三寶、李孟儒)於臺中縣立文化中心。
1994	「第3屆彩筆畫故鄉」(李穎琪)於臺中縣立文化中心。
1998	「第7屆彩筆畫故鄉」(羅慧珍、林怡漣)於臺中縣立文化中心。
1999	「第8屆彩筆畫故鄉」(羅慧珍、葉信宜、林怡漣、白婷尹、黃致為)於臺中縣立文化中心。
2000	「第9屆彩筆畫故鄉」(蕭如芳、詹靜宜)於臺中縣立文化中心。
2001	「第10屆彩筆畫故鄉」(翁子晴、徐愛惠)於臺中縣立文化中心。
2016	「戀戀故鄉情—2016 葫蘆墩典藏彩筆畫故鄉畫作展」，臺中市政府文化局葫蘆墩文化中心典藏之「彩筆畫故鄉」創作入選作品30件，包括版畫、水彩、膠彩等三類。

五、磺溪美展—彰化縣美術家接力展膠彩組歷屆棒次

表5、磺溪美展—彰化縣美術家接力展膠彩組歷屆棒次

年代	
1993	「彰化縣美術家接力展第1棒：余德煌膠彩畫展」，出版專輯：磺溪美展—彰化縣美術家接力展第1輯—余德煌膠彩畫專輯。
2000	「彰化縣美術家接力展第19棒：曾得標」，出版專輯：磺溪美展—彰化縣美術家接力展第19輯—曾得標膠彩畫專輯。
2002	「彰化縣美術家接力展第22棒：趙宗冠」，出版專輯：磺溪美展彰化縣美術家接力展第22輯—臺灣之美—趙宗冠膠彩畫集。

2011	「彰化縣美術家接力展第 57 棒：唐雙鳳」，出版專輯：彰化縣美術家接力展第 57 輯－唐雙鳳膠彩畫專輯。於彰化縣文化局 4 樓畫廊展出。
2015	「彰化縣美術家接力展第 80 棒：趙純妙」，出版專輯：彰化縣美術家接力展第 80 輯：花開的聲音－趙純妙膠彩創作展。於彰化縣立美術館展出。

六、 中部地區膠彩競賽與徵募展一覽表

表6、 中部地區膠彩競賽展一覽表

開辦年代	比賽名稱	比賽細節	備註
1946	全國美術展	辦理單位	前身為「臺灣省全省美術展覽會」，簡稱「全省美展」或「省展」，曾為中華民國臺灣規模最大的美術展覽會，目前已停辦，中止於第 60 屆。現在已與往昔 3 年一度的「全國美術展覽會」整併，改為「全國美術展」與「臺灣美術雙年展」。 1946 年，舉辦第一屆全省美展 1983 年，增設膠彩畫部 2008 年，省展轉型為「臺灣美術雙年展」，由國立臺灣美
		參賽資格	

			<p>消資格並公告之，三年內不得參賽。已發給之獎金、獎座、獎狀、入選證書予以收回。</p>	<p>術館承辦。 2011年，省展原有之每年度藝術選拔之精神，與全國美術展覽會之國家級性質，整合後更為「全國美術展」，改變審查機制與策展方向，亦由國立臺灣美術館負責。 徵件類別分別包含：水墨、書法、篆刻、膠彩、油畫、水彩、版畫、雕塑、攝影、新媒體藝術、綜合媒材等 11 類。 參考內容來自 108 年簡章。</p>
	徵件類別	膠彩類		
	作品規格	<p>複審：裱裝完成尺寸，長邊不得超過 210 公分，短邊不得小於 60 公分</p>		
開辦年代	比賽名稱	比賽細節		備註
1954	中部美術展	辦理單位	<ol style="list-style-type: none"> 1. 指導單位：臺中市政府、臺中市政府文化局 2. 主辦單位：臺灣中部美術(協)會、臺中市美術(協)會 3. 協辦單位：臺中市大墩文化中心 	<p>徵件類別分別包含：墨彩畫部、膠彩畫部、油彩畫部、水彩畫部、雕塑部、書法部、攝影部、版畫部等 8 類。 參考內容來自第 66 屆簡章。</p>
		參賽資格	<ol style="list-style-type: none"> 1. 會員、會友作品：中部美術協會評議委員、會員、會友，提供作品參加展出。 2. 公開徵募：凡國內從事 	

			<p>藝術工作者均歡迎參加。（經本會審查入選始得參展）</p> <p>3. 展品徵集：應徵作品以各作者最近創作為限，如有下列情事之一者，取消其參賽資格，並規定三年內不得參加。 (1)作品完成已逾二年者，抄襲或假冒他人作品者。(2)作品曾在國內參加各種競賽展覽發表者。</p>	
		徵件類別	膠彩畫部	
		作品規格	20 至 50 號作品，畫框背面須加裝木板，正面護裝壓克力板。（裝框完成後最大不得超過 160cm×120cm）	
開辦年代	比賽名稱	比賽細節		備註
1983-2010	臺中縣美展	辦理單位	<ol style="list-style-type: none"> 1. 指導單位：臺中縣政府 2. 主辦單位：臺中縣文化局 3. 承辦單位：臺中縣立文化中心 4. 協辦單位：財團法人臺中縣文化建設基金會、臺中縣立港區藝術中心、臺中縣立屯區藝文中心 	<p>自民國 72 年成立即開辦「文藝季臺中縣美術家聯展」，後更名為「臺中縣美展」。</p> <p>徵件類別分別包含：油畫、水彩、工藝及應用設計、攝影、水墨、膠彩、書法篆刻、雕塑等 8 類。</p> <p>參考內容來自第 99 年簡章。</p>

		<p>參賽資格</p>	<p>1. 凡出生於臺中縣或設籍臺中縣或目前就學、就業於臺中縣者（需提出證明）</p> <p>2. 參賽作品規範：有下列情況之一者，不得參賽，違規者將取消其獲獎資格及收回獎勵（獎金、獎狀），並由該作者負法律責任，且三年內不得送件參選。</p> <p>(1) 抄襲或臨摹他人作品者。</p> <p>(2) 該作品完成已逾二年以上者。</p> <p>(3) 該作品曾在公開競賽之展覽入選或得獎。</p> <p>著作權取得不明確及不願接受展出者。</p>	
		<p>徵件類別</p>	<p>膠彩</p>	
		<p>作品規格</p>	<p>卷軸：限直式，裱裝完成之尺寸寬以 60 公分至 120 公分，長以 190 公分至 230 公分為準，並須精裱及附加塑膠套。</p> <p>裝框：最小不得小於 20 號，最大不得超過 30 號為限，背面須加製木板，正面加裝壓克力。</p>	

開辦年代	比賽名稱	比賽細節		備註
1996	臺中市大墩美展	辦理單位	<ol style="list-style-type: none"> 1. 指導單位：文化部、臺中市政府 2. 主辦單位：臺中市政府文化局、臺中市第二十三屆大墩美展籌備委員會、臺中市立美術館籌備處 	徵件類別包含：墨彩、書法、篆刻、膠彩、油畫（含複合媒材）、水彩、版畫、攝影、雕塑（含立體複合媒材）、工藝、數位藝術。參考內容來自第 24 屆簡章。
		參賽資格	<ol style="list-style-type: none"> 1. 從事藝術創作之國內外人士。 2. 不限參賽類別，但每類限送一件。抄襲、臨摹、冒名頂替他人者，主辦單位得取消其資格，3 年內不得參賽。 3. 參賽作品須為個人之創作，曾在公開徵件比賽（學校除外）中得獎、入選之作品（含連作中之部分作品）不得參賽。 	
		徵件類別	膠彩	
		作品規格	50 號以上，裝框後不得超過 176 公分 x142 公分。並須精細裝裱完整（玻璃裝裱不收）。	

開辦年代	比賽名稱	比賽細節		備註
1999	苗栗美展	辦理單位	主辦單位：苗栗縣政府 承辦單位：苗栗縣政府文化觀光局 協辦單位：財團法人苗栗縣文化基金會、苗栗縣各藝文社團、苗栗縣 18 鄉鎮市公所。	徵件類別包含：水墨膠彩、書法篆刻、油畫、水彩、攝影、立體造型、應用設計與綜合媒材等 7 類。參考內容來自 107 年簡章。
		參賽資格	具有中華民國國籍從事藝術創作者。	
		徵件類別	膠彩類	
		作品規格	複審送件規格：畫心 20 號以上，50 號以內為限，務必裝框。(3)須親自落款(簽名)。	
開辦年代	比賽名稱	比賽細節		備註
2000	磺溪美展	辦理單位	1. 主辦單位：彰化縣政府 2. 承辦單位：彰化縣文化局 3. 贊助單位：GSK 全興關係企業、財團法人全興文教基金會	徵件類別包含：立體工藝(陶藝、雕塑、工藝)、數位藝術、攝影、書法篆刻、油畫、水彩、水墨、膠彩。
		參	1. 凡中華民國國籍之藝術	

		<p>賽資格</p> <p>創作者皆可報名參加。</p> <p>2. 參賽作品為民國 106 年以後（含民國 106 年）之個人創作，不曾參加任何競賽（社團內部比賽及學校除外）得獎之作品。參加本展覽及他種競賽並同時獲獎者（含入選），視同不符參賽資格。</p> <p>3. 參賽作品為抄襲、重作、臨摹或請名師修改、代為題字、冒名頂替或違反簡章規定者，如經舉發查證屬實，主辦單位得逕行取消資格，且三年內不得參賽。</p> <p>4. 不限參賽類別，每人每類以提送一件參賽作品為限，但同一件作品不得同時跨類別參賽。</p> <p>5. 「礮溪新人獎」凡本籍或出生地為彰化縣或設籍彰化縣 5 年以上者，首度參加本屆礮溪美展且作品獲入選以上。</p>	<p>參考內容來自 2019 年第 20 屆簡章。</p>
	<p>徵件類別</p>	<p>膠彩類</p>	
	<p>作品規格</p>	<p>裝框或卷軸均可，裝裱完成後尺寸：長邊限 230 公分，短邊 150 公分以下，聯幅不收。</p>	

開辦年代	比賽名稱	比賽細節		備註
2000	臺灣美術新貌獎	辦理單位	1. 指導單位：臺中市政府 2. 主辦單位：臺中市政府文化局 3. 承辦單位：港區藝術中心	參考內容來自 2019 年簡章。
		參賽資格	凡具中華民國國籍之個人，從事美術創作者皆可參賽。	
		徵件類別	不限類別	
		作品規格	1. 送審乙件作品參賽，不限媒材、類別，須為四年內創作完成之單件或系列作品。 2. 參賽作品尺寸不限，但獲入選後平面作品展出空間最大範疇為高 280 cm x 寬 800cm	
開辦年代	比賽名稱	比賽細節		備註
2000	南投縣玉山美術	辦理單位	指導單位：文化部 主辦單位：南投縣政府 承辦單位：南投縣政府文化局 協辦單位：財團法人南投縣文化基金會 贊助單位：財團法人廣隆文	徵件類別包含：油畫類、水墨膠彩類、水彩類、書法篆刻類、攝影類及工藝類。參考內容來自 2019 年簡章。

	獎	教基金會、財團法人上緯諒茶文化基金會、環鴻科技股份有限公司
	參賽資格	<p>一、貢獻獎（需同時具備下列三項）：</p> <ol style="list-style-type: none"> 1. 本籍南投縣或設籍南投縣或曾於本縣服務 10 年以上。 2. 長年致力於推廣美術教育、美術創作或對美術貢獻卓著者。作品專集出版 5 本以上者或曾舉辦 5 次以上個展者。 3. 公立機構或立案藝文團體書面推薦。文化局為承辦單位，基於公平原則，不可推薦。 <p>二、徵件展：具中華民國國籍，年滿 18 歲以上之藝術工作者。</p>
	徵件類別	膠彩類
	作品規格	畫心最小不得小於 2x4 尺，畫心最大不得大於 3x6 尺，聯幅不收。

開辦年代	比賽名稱	比賽細節		備註
2006	帝寶美展	辦理單位	<ol style="list-style-type: none"> 1. 指導單位： 教育部、行政院文化建設委員會、彰化縣政府 2. 主辦單位： 財團法人帝寶教育基金會、帝寶工業股份有限公司 3. 協辦單位： 國立臺灣藝術大學書畫學系、澹廬書會、中華民國油畫學會、臺灣膠彩畫協會 	<p>於 2006 年由彰化帝寶企業開辦。</p> <p>徵件類別包含：書法、油畫、膠彩畫、水墨畫四種</p> <p>參考內容來自第屆簡章。</p> <p>目前最新一屆為第 2012 年。</p>
		參賽資格	<ol style="list-style-type: none"> 1. 具中華民國國籍者均可參加。(初審送件請同時附送身份證影本，否則不予評選) 2. 限三年以內之創作作品，且不曾參加國內任何公開展覽或競賽者。 3. 每人限報最多一類，每類以一件為限，其作品不得有違背善良風俗之內容，亦不得抄襲或臨摹，有違者即取消參賽或得獎資格。 	
		徵件類別	膠彩類	
		作品	以 50-100 號參展，前面加壓克力，背面加木板。(不得以	

		規格	印刷品再加工之作品參加)	
開辦年代	比賽名稱	比賽細節		備註
2007	萬和美展	辦理單位	指導單位：臺中市文化局、南屯區公所 主辦單位：財團法人臺中市萬和宮 承辦單位：財團法人萬和文教基金會 協辦單位：臺灣膠彩畫協會 臺灣中部美術協會	東方繪畫類別每兩年舉辦一次。 徵件主題： 1、以臺灣各地之文化，人文關懷為思考主軸。 2、以臺灣各地之相關人、事、地、物為創作方向。 徵件類別包含：墨彩、膠彩、書法。 參考內容來自第 10 屆簡章。
		參賽資格	1. 設籍或出生、就業及就學學校於臺中市者 2. 有下列情形之一者，取消獲獎資格，追回獎金獎狀，三年內不得參加本項活動。 (1) 抄襲他人作品經查屬實。 (2) 曾於國內外展覽或比賽獲獎之作品。 (3) 違反本實施辦法任何規定者。	
		徵件類別	膠彩	
		作品規格	最小不得小於二十號，最大不得大於五十號為原則。 (畫框加壓克力、木板)	

表7、中部地區膠彩徵募展一覽表

開辦年代	徵募名稱	徵募細節	備註
1988	薪火相傳－臺中市美術家接力展	<p>辦理單位：臺中市政府。 主辦單位：臺中市政府文化局。</p> <p>符合以下二項資格之一者，每人以展出一次為原則。</p> <p>(一)邀請展：</p> <ol style="list-style-type: none"> 1. 凡籍貫或出生地為臺中市（含原臺中縣），或設籍臺中市（含原臺中縣）距今連續6年以上且目前確實居住於臺中市者。 2. 申請展出項目曾獲全國美術展、全省美展、臺北市美展（臺北美術獎）、新北市美展、臺中市大墩美展、臺南市美展（南瀛獎）、高雄市美展（高雄獎）等其中一項連續三年獲前三名者，或榮獲總統文化獎、國家文藝獎、中山文藝獎等中央部會頒予之美術類成就獎者，或成就卓越藝術家。 3. 合於上述二款條件者，得由主辦單位邀請，亦可自行申請，由主辦單位審核後排定檔期展出。 	<p>「藝術薪火相傳－臺中縣美術家接力展」自西元1988(民國77年)年開辦。民國99年逢大臺中縣市合併，「藝術薪火相傳－第22屆臺中縣美術家接力展」步入尾聲，自民國百年擴大辦理為「藝術薪火相傳－臺中市美術家接力展」。</p> <p>徵件類別包含：油畫、水彩、膠彩、水墨、書法、篆刻、版畫、工藝、雕塑、攝影、綜合媒材、裝置藝術、其他類等。</p> <p>參考內容來自第10屆簡章。</p>

			<p>(二)徵件展：</p> <p>1. 凡籍貫或出生地為臺中市（含原臺中縣），或設籍臺中市（含原臺中縣）距今連續 6 年以上且目前確實居住於臺中市者。</p> <p>2. 合於上述條件者，得自行申請，經評審通過，由主辦單位排定檔期展出。</p>	
		徵件類別	膠彩類	
		作品規格	為便利評審審查參考，請提供彩色照片或彩色列印輸出圖約 10 件，每張圖片尺寸 5x7 吋以上，需註明作品名稱、創作時間、媒材及尺寸。	
開辦年代	徵募名稱	徵募細節		備註
1994	彰化縣美術家接力展	<p>辦理單位</p> <p>1. 主辦單位：彰化縣政府</p> <p>2. 承辦單位：彰化縣文化局</p>	<p>1. 申請資格：凡本籍、出生地為彰化縣或設籍彰化縣 6 年以上(請檢附相關證明文件，如戶籍謄本)，從事藝術工作者均可申請。經審查委員審查通過者，由本局排定檔期展出；每人以入選乙次為限。</p> <p>2. 免審查資格：</p>	<p>徵件類別包含：水墨、膠彩畫、書法、篆刻、油畫、水彩畫、版畫、攝影、立體、綜合媒材、裝置藝術、平面數位藝術、行為藝術等創作。</p> <p>參考內容來自第 107-108 年簡章。</p>

			<p>(1) 曾受國立國家畫廊 (如國立歷史博物館、國立國父紀念館、國立臺灣美術館等)、市立美術館邀請舉行個展。</p> <p>(2) 曾獲總統文化獎、國家文藝獎、中山文藝獎、教育部國家薪傳獎等中央部會頒予之美術類成就獎或參加公部門辦理之全國性美展 (如全國美術展、全省美展、臺北市美展—臺北美術獎、新北市美展、臺中市大墩美展、臺南市美展—南瀛獎、高雄市美展—高雄獎等) 曾獲得前 3 名 3 次或曾擔任公部門辦理之全國性美展評審委員，備有證明文件者。</p> <p>符合(1)申請資格且同時合於上述二款條件者，可自行或由他人代為申請、或由同具上述資格者於申請時間內向本局推薦，其作品得免予審查。</p>	
		徵件類	膠彩	

		別		
		作品規格	平面作品： 繳交 10 件以上展出作品之 5×7 相片	
開辦年代	徵募名稱	徵募細節		備註
1999	臺中市當代藝術家聯展	辦理單位	主辦單位：臺中市政府文化局	徵件類別包含：墨彩、書法、篆刻、油畫、膠彩、複合媒材、水彩、版畫、雕塑、美術工藝(平面)、美術工藝(立體)、攝影、其他。參考內容來自 108 年簡章。
		參賽資格	<p>(一) 設籍在臺中市藝術家：</p> <ol style="list-style-type: none"> 1. 曾獲全省美展、全國公教美展、全國美術展、臺北美術獎(臺北市美展)、高雄獎(高雄市美展)、國家文藝獎、南瀛獎、吳三連獎、臺陽美展、中部美展、全國油畫展、臺灣工藝競賽、工藝成就獎、臺灣國際陶藝雙年展前三名者(105 年前，以上列獎項優選資格參展者不受此限制)。 2. 曾獲本市大墩美展、全國百號油畫大展、臺灣美術新貌獎前三名者(105 年前，以上列獎項優選資格參展者不受此限制)。 3. 曾獲臺中縣美展連續三 	

			<p>年同一類項前三名者。</p> <p>4. 曾擔任全國性徵件官辦美術競賽之評審委員。</p> <p>5. 榮獲本市資深優秀美術家、大墩工藝師、臺中市工藝師之本市藝術家。</p> <p>6. 曾參與「臺中市美術家接力展」之展出者。</p> <p>(二)現職臺中市大專院校美術相關科系專任助理教授以上資格，且曾在公立文化中心或公立美術館個展一次（含一次）以上者。</p>	
		徵件類別	膠彩類	
		作品規格	10 號以上，30 號以下；直邊 53 公分以上，91 公分以下。	
開辦年代	徵募名稱	徵募細節		備註
2005	臺中市女性藝術家聯	辦理單位	主辦單位：臺中市大墩文化中心	臺中市政府文化局於民國 94 年開辦。參考內容來自 108 年簡章。
		參賽資格	曾於近三年內參加臺中市女性藝術家聯展、臺中市當代藝術家聯展，並設籍臺中市之女性藝術家。	

中部地區近代膠彩藝術委託研究案

	展	徵件類別	膠彩類	
		作品規格	10 號以上，50 號以下	

七、 膠彩個人普查名單

表8、 膠彩個人普查名單

八、參考文獻

(一) 專書：

1. 曾得標、林景淵(2017)。《踢躂膠彩：臺灣膠彩畫之父林之助》。臺中市：臺中市政府文化局。
2. 黃國榮總編輯(2008)。《追求完美·永無止境：臺灣膠彩畫之父林之助》。臺中市：臺中市政府文化局。
3. 詹前裕撰文(1999)，陳文進執行編輯。《臺中膠彩源流展》。臺中市：臺中市立文化中心。
4. 詹前裕總編輯(2004)。《臺灣膠彩畫史系列演講與座談專輯》。臺中市：東海大學美術學系。
5. 臺灣省膠彩畫協會(2009)。《臺灣省膠彩畫協會研究展專輯》。臺中縣龍井鄉：臺灣省膠彩畫協會。
6. 廖瑾瑗(2003)。《膠彩·雅韻·林之助》。臺北市：雄獅。
7. 謝里法總編輯(2001)。《臺中地區美術發展史》。臺中市：臺中市文化局。
8. 謝東山(2003)。《臺灣美術地方發展史全集，臺中地區(上)》。臺北市：日創社文化。

(二) 論文集

1. 國立臺灣師範大學美術學系(2012)。《臺中地區的美術發展特色概況》。臺北：國立臺灣師範大學美術學系。
2. 陳樹升總編輯(1996)。《膠彩畫之淵源、傳承及其影響學術研討會論文專輯暨研討紀錄》。臺中市：臺灣省立美術館。
3. 蕭瓊瑞著，林明賢編(2009)《臺灣美展80年(1927-2006)(下)》。臺中市：國立臺灣美術館

(三) 網站：

1. 臺展資料庫
http://ndweb.iis.sinica.edu.tw/twart/System/database_TE/00te_index/te_index.htm(2019/08/20 瀏覽)

2. 臺灣膠彩畫之父・林之助
https://www.culture.taichung.gov.tw/upload/267/20111228_033241.28956.pdf(2019/08/20 瀏覽)
3. 臺中市美術家資料館
<https://www.art.tcsac.gov.tw/>(2019/08/13 瀏覽)
4. 劉貞瑾：謝峰生繪畫藝術之研究
<http://ntcuir.ntcu.edu.tw/bitstream/987654321/9012/2/OCA097105.pdf>(2019/08/13 瀏覽)

九、研究團隊簡介

(一) 研究計畫主持人：李貞慧

1. 學歷：日本國立筑波大學藝術研究所碩士
2. 現任：東海大學美術學系專任教授兼系主任
3. 專長：膠彩畫創作
4. 經歷：

(1) 膠彩相關學術研討會或展覽主持策劃：

- 2012 「丹青風華—兩岸膠彩、岩彩畫學術研討會」
- 2016 「再造風華—東方繪畫與天然媒合材研討會」
- 2013 策劃「承繼與開創—東海膠彩教育 30 年特展」
- 2017 策劃「大度山藝向—詹前裕膠彩回顧展」
策劃「動物異想莊園」

(2) 研究計畫主持：

- 2005 主持「膠彩類文物保存修護調查研究計畫—以國立臺灣歷史博物館籌備處典藏之五十一件膠彩文物為例」
- 2011 到 2019 主持「膠彩畫夏令研習營」邀請日本各藝術大學日本畫教授來臺交流及短期授課
- 2014 主持「新視界—東方媒材跨域整合研究計畫」

- 2015、2018 交流講座邀請多位日本學者針對「膠」與保存修復相關的各項探討、邀請國內學者專家針對東方媒材裝裱形式、色粉等討論議題

(3) 國外參與研究案：

- 2003-2005 中日合作《東亞寺廟建築壁畫及扉繪之復原模寫及保存修復之相關研究》
- 2006-2009 中日韓合作《藝術領域中對於摹寫製作的實踐研究—韓國通度寺靈山殿裝飾彩色壁畫》
- 2013-2015 中日合作《宗教建築壁畫、彩繪之二次修復—合成樹脂修復過之破損、劣化作品的相關研究》

(4) 主要出版書籍：

- 2005—個人畫冊《思考的進行式—李貞慧膠彩作品集》
- 2006—個人畫冊《天地悠遊—李貞慧膠彩創作展》
- 2012—專輯《臺灣名家美術 100—膠彩李貞慧》
- 2017—個人畫冊《行路》
- 2017—個人畫冊《東海光景》

(二) 協同研究計畫主持人：林彥良

1. 學歷：日本國立筑波大學藝術研究所碩士、臺灣師範大學美術學系博士就讀中
2. 現任：東海大學美術學系專任助理教授
3. 專長：膠彩畫創作、保存修復
4. 經歷：

(1) 膠彩相關學術研討會：

- 2013「承繼與開創—東海膠彩教育 30 年特展」發表與參展
- 2016「再造風華—東方繪畫與天然媒合材研討會」發表
- 2018 年 建築彩繪修復專業技術人員基準建置案計畫協同主持人

(2) 展覽策劃：

- 2010「傳移摹寫—前世今生之美」展覽，臺中，東海大學藝術中心
- 2017「1980 後的新思維—膠彩創作的可能性」展覽，臺中，東海大學藝術中心
- 2019「人來人往—膠彩人物畫創作新樣貌」展覽，臺中，東海大學藝術中心

(3) 國外參與研究案：

- 2003-2005 中日合作《東亞寺廟建築壁畫及扉繪之復原模寫及保存修復之相關研究》
- 2006-2009 中日韓合作《藝術領域中對於摹寫製作的實踐研究—韓國通度寺靈山殿裝飾彩色壁畫》
- 2013-2015 中日合作《宗教建築壁畫、彩繪之二次修復—合成樹脂修復過之破損、劣化作品的相關研究》

(4) 出版書籍：

- 2002 《林彥良膠彩作品集》
- 2007 《極樂南國》膠彩畫創作作品集
- 2011 《花開》膠彩畫創作作品集

- 2017 《自然的秩序》漆畫創作作品集

(三) 協同研究計畫主持人：魯漢平

1. 學歷：日本國立筑波大學藝術研究所碩士
2. 現任：國立彰化師範大學美術學系專任助理教授
3. 專長：水墨、篆刻、書法創作、攝影
4. 經歷：

(1) 展覽主持策劃：

- 2011 「視界的遇合一水墨膠彩的視域與疆界」，彰化，白沙藝術中心
- 2018 「異。漫步」專題策展，彰化，國立彰化生活美學館青創空間
- 2018 「其樂融融－劉其偉愛頑藝」特展策展，彰化，白沙藝術中心

(2) 國外參與研究案：

- 2003-2005 中日合作《東亞寺廟建築壁畫及扉繪之復原模寫及保存修復之相關研究》
- 2006-2009 中日韓合作《藝術領域中對於摹寫製作的實踐研究－韓國通度寺靈山殿裝飾彩色壁畫》
- 2013-2015 中日合作《宗教建築壁畫、彩繪之二次修復－合成樹脂修復過之破損、劣化作品的相關研究》

(3) 主要出版書籍：

- 2007《與誰共坐明月清風－書法在詩文空間與創作形式表現的探討》
- 2007《與誰共坐明月清風－魯漢平書作》
- 2015《新視界－東方媒材跨域整合研究計畫》教材彙編（第五章）

(四) 兼任研究助理（研究所）

1. 王雅惠

東海大學美術學系研究所碩士班四年級，文獻整理與歸納，口述與訪談資料整理及登錄。

2. 吳羽柔

東海大學美術學系研究所碩士班三年級，田野調查和普查文件之資料整理及登錄，經費報帳工作的窗口。

3. 施承好

東海大學美術學系大學日間部三年級，普查問卷調查、訪談資料整理、登錄等。