

出國報告（出國類別：進修）

114年赴德國與德國聯邦救難犬協會進行技術合作交流

服務機關：臺中市政府消防局

姓名職稱：小隊長郭俊儀、隊員陳伊媛、隊員張憲騰

派赴國家：德國

出國期間：114年 11 月 14 日~114 年 11 月 25 日

報告日期：（115年1月23日）

摘要

1999 年 9 月 21 日凌晨，臺灣發生集集大地震（921 大地震），造成巨大傷亡與嚴重建物倒塌。德國聯邦救難犬協會（Bundesverband Rettungshunde e.V., BRH）作為國際專業搜救組織的一員，在接獲消息後，迅速動員並派出搜救隊伍，成為最早抵達臺灣參與救援的國際隊伍之一。

臺中市搜救犬隊與德國聯邦救難犬協會（Bundesverband Rettungshunde e.V., BRH）雙方的正式合作始於 2018 年。當時，臺中市政府消防局成立搜救犬隊。為了達到搜救犬的專業要求，消防局選擇與在搜救犬訓練和實戰經驗上居於世界領先地位的 BRH 簽訂了長期合作備忘錄（MOU）。

BRH擁有數十年專業經驗，且訓練內容涵蓋了複雜災害現場所需的路徑追蹤、廣域搜索及瓦礫堆搜索等關鍵技能。在德國的訓練場地，隊伍得以接觸到臺灣較少見的、更貼近歐洲實際環境的訓練情境，例如不同材質、不同難度的瓦礫堆搜索場景。此類交流不僅是技術上的學習，也建立了雙方長期穩固的友誼與互信。

這次的互動，最顯著的成果是臺中搜救犬隊的專業水準大幅提升，並為臺中市搜救隊的NAP認證奠定了堅實基礎。在國內外重大災害發生時，這些訓練成果都能轉化為實際的救援能力，例如在支援 2023 年土耳其震災救援中，臺灣搜救犬的表現也展現了這種國際合作的價值。

目錄

壹、目的.....	3
貳、日期、地點與出國成員.....	5
參、過程.....	7
肆、心得.....	24
伍、建議.....	26

壹、目的

隨著都市化發展及複合型災害型態日益多元，災害現場環境愈趨複雜，對搜救犬隊於實際救災任務中的精準度、穩定度與人犬協作能力，提出更高層次之要求。為持續精進本市搜救犬訓練能量，並接軌國際專業救援趨勢，臺中市政府消防局爰規劃派員前往德國，參與德國聯邦救難犬協會（Bundesverband Rettungshunde e.V., BRH）所辦理之專業訓練與技術交流。

德國 BRH 為歐洲具代表性之救難犬組織之一，其訓練體系在瓦礫搜索、室內空間搜索及路徑追蹤（Mantrailing）等領域，長期實務導向、制度成熟，並廣泛應用於實際救災與失蹤人口搜尋任務，具高度參考價值。本次出國訓練透過理論講授、實地操作及訓練示範，使本局人員得以深入了解 BRH 搜救犬訓練理念、操作細節及評測思維。

本次訓練除著重於犬隻搜索能力之培養外，亦強調領犬員於訓練與實際執勤中之判斷能力、觀察能力與自我控制，對於提升整體搜救行動之效率與安全性，具有實質助益。爰將本次赴德國參訓過程、學習重點與心得彙整成冊，作為本局未來搜救犬訓練制度精進與實務應用之參考依據。

BRH成立於1976年，是德國歷史最悠久、經驗最豐富的救難犬訓練機構之一，擁有深厚的訓練經驗和專業訓練模組，其培訓超過數百隻搜救犬的實力，是全球搜救犬訓練領域的重要指標。搜救犬隊積極前往德國聯邦救難犬協會（Bundesverband Rettungshunde e.V., BRH）學習搜救犬訓練，

主要是為了汲取國際領先經驗，深化國際合作，並全面提升隊伍的搜救專業技能和整體戰力。

自2018年本局與BRH簽訂了長期合作備忘錄，建立了持續的技術交流管道。德國在犬隻訓練方面相當知名，透過與當地領犬員的交流，搜救大隊能將國外的先進訓練知識、硬體設施配置和訓練心得帶回國內。尤其是「路徑追蹤」和「瓦礫搜索」這兩大重要領域。路徑追蹤技術的精進，也是目前消防署正準備大力推動的方向之一；而瓦礫搜索能力的提升，則是應對地震等重大災害的關鍵。

搜救大隊通過與BRH的交流，學習在搜救犬的培訓、訓練管理和現場應用上的先進經驗，有助於進一步強化搜救大隊的整體運作效率和實戰能力，這對於隊伍參與國際人道救援任務，如土耳其震災等，至關重要。這也是臺中市特種搜救隊能成功通過「重型搜救隊」認證的基礎之一。

基於對國際頂尖專業經驗的渴求，透過系統性的技術交流，旨在將國際最高標準的搜救技能與經驗在地化，持續提升隊伍在災害救援中的競爭力與貢獻度。

貳、目的、地點與出國成員

一、日期及地點

日期	行程	住宿
114 年 11 月 14 日	啟程:中華航空(C161) 23:10 臺灣(桃園)至 07:30 德國(法蘭克福)	
114 年 11 月 15 日	抵達德國法蘭克福機場 休整後隔日前往欣克塞訓練基地	法蘭克福
114 年 11 月 16 日	BRH 制度簡報與討論(訓練層級、考核與認證流程、搜救犬分科體系)	德國聯邦救難犬協會(BRH)
114 年 11 月 17 日	搜索階段性訓練與標示行為養成，目標氣味引入與逐步建構方法	
114 年 11 月 18 日	瓦礫區搜索操作(分區搜尋、風向判斷、訓練師指導口令)	
114 年 11 月 19 日	多層瓦礫、隱蔽藏匿觀摩 失敗後如何重新建立犬隻的工作信心	
114 年 11 月 20 日	移動日至 Mosbach TCRH 訓練場，設施參觀	
114 年 11 月 21 日	路徑設計與設置觀摩 如何透過地形與風向設計「可學習的成功」	
114 年 11 月 22 日	路徑評估與紀錄系統操作介紹	
114 年 11 月 23 日	綜合演練與訓練師講評	
114 年 11 月 24 日	學員心得總結與回顧會議 結束後返回法蘭克福，隔日搭機返臺	法蘭克福
114 年 11 月 25 日	返程:中華航空(C162) 10:35 德國(法蘭克福)至 06:15 臺灣(桃園)	

二、出國成員

項次	單位		職別	姓名
1	臺中市政府消防局	特搜大隊搜救犬隊	小隊長	郭俊儀
2	臺中市政府消防局	特搜大隊搜救犬隊	隊員	陳伊媛
3	臺中市政府消防局	特搜大隊搜救犬隊	隊員	張憲騰

參、過程

一、114年11月15日：抵達法蘭克福機場，途中經過科隆休整後隔日前往欣克塞

圖 1 從台灣機場出發



圖 2 抵達法蘭克福機場



二、114年11月16日：BRH制度簡報與討論

本日為抵達訓練基地後之首日，由BRH資深訓練師進行組織簡介及訓練制度說明。主要內容包含：

- (一)BRH 組織架構與歷史沿革：BRH 成立於 1976 年，為德國歷史最悠久之救難犬訓練機構之一，累積近五十年訓練經驗，培訓超過數百隻搜救犬。
- (二)訓練層級劃分：BRH 將搜救犬訓練分為初級、中級、高級等不同階段，每階段皆有明確之能力指標與評核標準。
- (三)考核與認證流程：說明搜救犬及領犬員之認證機制，包含理論測驗、實地操作及年度複訓要求，確保人犬組合持續保持專業水準。
- (四)搜救犬分科體系：介紹瓦礫搜索、路徑追蹤、廣域搜索等不同專業領域，以及各領域之訓練重點與實務應用情境。

此階段主要以理論講授與經驗分享為主，使本局人員對BRH整體訓練架構有

初步認識，為後續實務訓練奠定基礎。

圖 3 以茶會方式介紹討論



圖 4 歡迎來到欣克塞



圖 5 與地面齊平立坑



圖 6 仿建物倒塌瓦礫場



三、114年11月17日：搜索階段性訓練與標示行為養成

本日訓練重點為搜救犬基礎搜索能力之培養，特別強調「目標氣味引入」與「標示行為建立」之階段性方法。

訓練目標：

- 建立犬隻對目標氣味（人類氣味）之辨識能力
- 培養主動探尋行為
- 逐步建構穩定之標示動作（吠叫、坐下或其他指定行為）

操作重點：

- (一)初期不要求完整標定動作，僅鼓勵犬隻主動探鼻
- (二)使用漸進式獎勵機制，強化正確搜索行為
- (三)依犬隻個別差異調整訓練節奏

(四)避免過度壓力導致犬隻失去搜索動機
訓練師特別強調，此階段應以「建立信心」為優先，而非追求速度或完美表現。

圖 7 辨識氣味



圖 8 主動探鼻



圖 9 犬隻尋獲反應



圖 10 給予獎勵品獎勵機制建置



四、114年11月18日：瓦礫區搜索操作

本日進入實際瓦礫場地進行搜索訓練，學習重點包含分區搜尋策略、風向判斷及訓練師指導技巧。

訓練重點：

(一)建置適宜場地

訓練目標：

- 建立「以嗅覺為主、視覺為輔」的搜索能力

- 培養犬隻在複雜、非直觀地形中判斷氣味來源
- 提供多層次、可循序調整難度的長期訓練能量

操作重點：

- 場地設計包含地下連通管道、隱蔽空間、高塔結構
- 利用落葉、積雪遮蔽入口，降低視覺提示
- 室內、外以混凝土連通管道連結，讓氣味可進行自然流動
- 定期維護場地，確保待救者安全與舒適
- 同一場地可依設置方式切換不同訓練等級

(二)室內搜索－平面居室氣味孔練習（初階）

訓練目標：

- 建立犬隻「主動探鼻＝正確行為」的搜尋概念
- 強化鼻端探尋行為，不要求吠叫或最終標定

操作重點：

- 搜索範圍限制於單一平面居室
- 將犬隻放置於入口位置，給予犬隻明確的搜索空間
- 僅設置單一氣味源
- 犬隻鼻子探入氣味孔即給予食物標定
- 重點只放在「嗅聞行為本身」

(三)室內搜索－垂直居室氣味孔練習

訓練目標：

- 讓犬隻理解氣味來源不只存在於平面高度
- 建立氣味向上搜索與空間立體感知能力

操作重點：

- 先於犬隻鼻端同高度設置氣味孔
- 犬隻穩定後逐步提高氣味孔高度
- 每階段皆只提升一個變因（高度）
- 不急於要求最終標定或吠叫

(四)室內高處氣味搜索（進階）

訓練目標：

- 強化犬隻對「真正氣味源位置」的精準判斷
- 避免犬隻因氣味擴散而產生模糊標定

操作重點：

- 初期僅標定嗅聞與探尋行為
- 使用玩具作為獎勵，提高即時性與動機

- 越接近氣味源，給予越豐富的獎勵
- 延長搜索時間，觀察犬隻反應變化
- 待定位能力穩定後，才加入吠叫要求

(五)室內與室外結合搜索

訓練目標：

- 建立犬隻在複合場地（瓦礫、高處、局限空間）的完整搜索流程
- 強化在任務中，對犬隻進行方向、服從控制與搬運後繼續執行搜索的能力

操作重點：

- 犬隻須具備完整搜索基礎後進行
- 搜索設計以「簡單氣味源＋高度控制」為主
- 練習熟人與陌生人交替搬運
- 必須在平時已建立良好控制與服從基礎
- 初期可利用待救者引誘降低搜索難度

(六)室內風管搜索練習

訓練目標：

- 克服黑暗、狹窄、地形變化帶來的心理壓力
- 建立犬隻對非侷限通道的信心

操作重點：

- 放犬隻位置由明亮空間進入黑暗空間
- 若犬隻抗拒，縮短風管距離或加入照明
- 由助手或領犬員在出口呼喚鼓勵
- 穩定後逐步延長距離
- 變化管內材質（軟／硬）與設置來改變難度

(七)室內逐間搜索練習

訓練目標：

- 建立犬隻「每一個居室空間都必須確認」的搜索習慣
- 避免有居室被遺漏

操作重點：

- 依犬隻程度設定搜索範圍（居室多寡、空間大小等）
- 初期將待救者設置於居室內部角落，建立犬隻深入搜索習慣
- 犬隻進入嗅聞發現待救者即給予獎勵
- 進階改為在各個不同的房間設置待救者，但不一定每個房間都有人

- 促使犬隻完成逐間確認

(八)地型訓練－跳躍燙衣板與搬運練習

訓練目標：

- 提升犬隻在不穩定、較光滑的平面下的身體控制能力
- 建立對領犬員的高度信任與穩定受搬運能力

操作重點：

- 在滑面瓷磚上設置狹小燙衣板
- 鼓勵犬隻跳躍並穩定待在上面
- 如犬隻可穩定完成，可再加入姿勢變換，增加穩定的難度
- 由訓練者示範高信任度動作（如倒臥於領犬員身上）
- 循序增加難度與高度
- 全程以安全與信任為優先考量

圖 11 室內場地

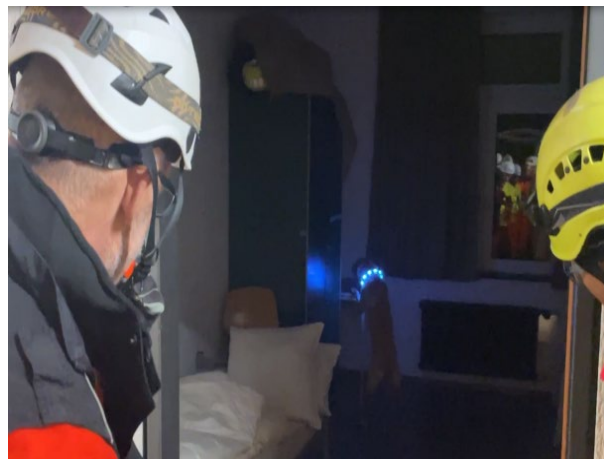


圖 12 室內場地



圖 13 平面搜索練習



圖 14 垂直搜索練習

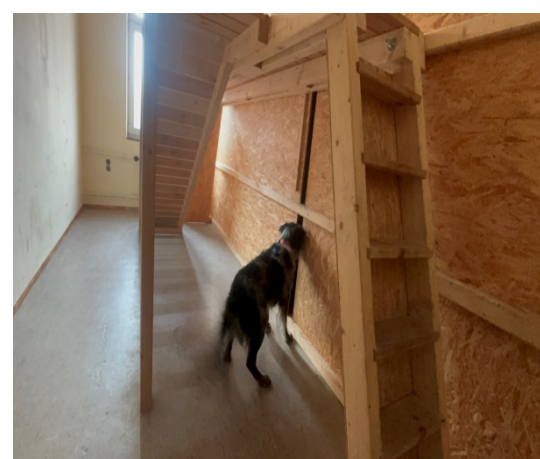


圖 15 室內室外結合搜索



圖 16 犬隻傳遞



圖 17 風管練習



圖 18 戶外地形練習



圖 19 室內逐間搜索練習



圖 20 室內地形燙衣板練習



五、114年11月19日：多層瓦礫、隱蔽藏匿觀摩

本日重點為觀摩更高難度之瓦礫搜索情境，並學習當犬隻搜索失敗後，如何重新建立其工作信心。

重點學習內容：

- (一)多層次瓦礫結構之氣味流動特性：了解在多層建築倒塌情境中，氣味可能之傳播路徑及死角區域
- (二)隱蔽藏匿點之設計原則：學習如何設置具挑戰性但仍可成功之訓練情境
- (三)失敗後之信心重建：當犬隻未能成功完成搜索時，應立即安排較簡單之成功經驗，避免挫折感累積

訓練師特別強調，訓練設計應確保犬隻「可學習的成功」，而非單純增加難度。每次訓練結束時，犬隻應保持積極態度，而非感到挫敗。

圖 21 地下涵管迷宮



圖 22 瓦礫堆迷宮前側

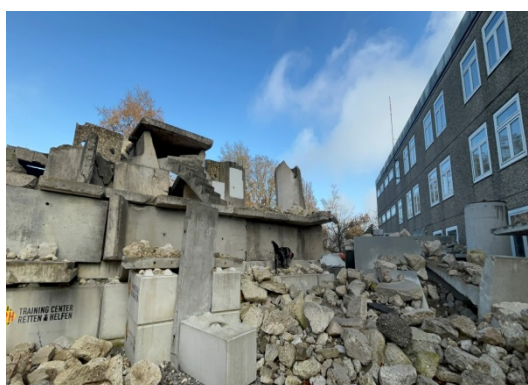


圖 23 瓦礫堆迷宮後側



圖 24 地下涵管迷宮內部



圖 25 實際操作



圖 26 訓練合影



六、114年11月20日：移動日至Mosbach TCRH訓練場

本日為轉場日，前往Mosbach地區之TCRH訓練場，TCRH（全名 *Training Center Retten und Helfen*，意為「救援與援助訓練中心」）是位於德國的專業訓練與教育機構，主要為緊急救援、災害防護、民防與安全相關的組織與人員提供實務密集型的教育、訓練與進修課程。這些訓練主要面向各類「有安全任務的機關與組織」（BOS），包括消防、救護、警察、救援犬隊等救援與安保單位。抵達後進行設施參觀，了解各個場地設計，如何運用於訓練當中。

圖 27 與 TCRH 主席合影



圖 28 仿真場地



圖 29 原野上瓦礫



圖 30 與犬隻互動



圖 31 犬隻最愛臭臭的起司



圖 32 訓練中心住宿實景



七、114年11月21日：路徑追蹤訓練

路徑設計與設置觀摩、本日進入路徑追蹤訓練的核心內容。重點為教導如何系統性地設計訓練路徑，使犬隻能在漸進式挑戰中達成成功。

訓練重點：

(一)胸背帶穿戴時機

訓練目標：

適時穿戴胸背帶以維持犬隻搜索慾望

操作方法：

- 如果犬隻的搜索慾望容易因穿戴胸背帶而下降，可先穿戴好胸背帶，再帶到起始點

- 如果犬隻慾望過高，可在起始點再穿戴胸背帶，幫助犬隻稍微冷靜地開始搜索
- 觀察犬隻的反應，靈活調整穿戴時機

(二)路徑上放置氣味樣本及獎勵品

訓練目標：

強化犬隻沿路徑搜尋氣味的習慣

操作方法：

- 初期可在每隔 6-7 步放置小氣味樣本及小食物獎勵(放置後，待救者的腳再跨過去)，讓犬隻學會低頭沿路徑走即可獲得獎勵
- 依犬隻的程度，逐步增加氣味樣本間的距離、減少氣味體積，甚至隱藏氣味樣本
- 完成路徑搜索訓練後，待救者需撿回路徑上的氣味樣本和獎勵品，避免犬隻習慣回頭再尋找氣味樣本
- 領犬員帶犬隻回時避免沿原路回走，減少干擾

(三)車輛接走 (Car pick up)

訓練目標：

訓練犬隻在氣味消失處示意，模擬救災現場待救者被車接走的情況

操作方法：

- 待救者上車後，車輛須沿原路返回，避免車輛由不同路線離開，逸散的氣味可能影響犬隻的訓練理解
- 當犬隻在車輛接走處聞不到氣味出現疑惑或遲疑時，耐心等待犬隻明確示意（如回頭看領犬員），再給予獎勵
- 獎勵方式依犬隻的狀態調整，可使用口頭、撫摸、食物或玩具
- 訓練後，務必另外安排一個簡單路徑訓練讓犬隻可以成功找到待救者，避免每次訓練犬隻都找不到待救者而失去信心

(四)路徑設計的核心理念：「可學習的成功」

- 每條路徑都應該設計得使犬隻能夠成功完成
- 通過地形與風向的巧妙設計，幫助犬隻學習正確的搜索行為
- 利用自然環境的特點，逐步提升訓練難度
- 避免設計無法被犬隻完成的路徑，保持犬隻的工作信心

(五)地形與風向在路徑設計中的應用

- 利用街道轉角、死巷等地形特徵協助犬隻回到路徑
- 充分考慮風向對氣味擴散的影響
- 根據季節與氣候調整路徑設計
- 設計包含不同難度的路徑變化（直線、轉彎、死巷等）

(六)BRH訓練手法演化

訓練目標：

瞭解不同時期的訓練方式與改進原因

方法演進：

- 早期：用人來吸引犬隻後跑開，此作法容易造成犬隻過度衝動或錯誤聯想
- 前幾年：使用大氣味樣本（如外套）找到躲藏在附近的待救者，犬隻可能會依賴視覺
- 近年：沿路徑放置小物體氣味樣本及獎勵品，逐步培養沿氣味路徑搜尋習慣

本日訓練讓全隊深入理解了路徑設計的藝術與科學，特別是如何通過巧妙的環境設計幫助犬隻達成「可學習的成功」。

圖 33 犬隻朝領犬員坐下示意



圖 34 紙筆講解設置方式



圖 35 路徑追蹤實際案例分享



圖 36 胸背帶穿著時機



八、114年11月22日：路徑評估與紀錄系統操作介紹

本日重點為教導BRH的路徑評估標準與訓練紀錄系統，此為建立訓練制度化、可持續性改進的重要基礎。

訓練重點：

(一)路徑評估標準

- BRH 對路徑完整性的判定標準
- 路徑難度等級的分類與評估方法
- 氣味樣本設置的規範與檢查項目
- 環境因素（風向、溫度、濕度）對路徑的影響評估

(二)偏離氣味路徑的修正

訓練目標：

確保犬隻沿氣味路徑搜尋，而非隨意偏離

操作方法：

- 若犬隻偏離路徑，可稍微施加牽繩力道，讓犬隻停下思考
- 將犬隻帶回前段有氣味的路徑，讓犬隻重新沿路徑搜尋
- 避免犬隻從無氣味處「切入」正確路徑，要培養沿著氣味走的習慣

(三)改善犬隻用視覺尋找

訓練目標：

強化嗅覺搜索，減少視覺依賴

操作方法：

- 若發現犬隻開始用眼睛搜尋，將牽繩縮短，讓犬隻接近地面嗅聞氣味
- 可將犬隻稍微帶回，再重新沿氣味搜尋
- 記住，犬隻是搜尋的主導者，領犬員應配合犬隻的節奏

(四)犬隻搜索行進緩慢的理解

訓練目標：

接受犬隻在困難情況下降低速度搜尋

操作方法：

- 當犬隻移動緩慢時，觀察其可能遇到干擾或進行思考
- 不必催促，允許犬隻自行調整速度，就像人走在黑暗中也會放慢步伐

(五)訓練紀錄系統操作

- BRH 訓練紀錄的規範與格式
- 關鍵資訊的記錄項目：日期、地點、路徑設置、犬隻表現、教練評語等
- 紀錄系統如何用於評估犬隻進度與訓練成效
- 如何利用紀錄資料進行長期訓練計畫調整

(六)錯過路徑後的引導

訓練目標：

教犬隻正確回到路徑而非亂跑

操作方法：

- 方法 1：設計死巷，犬隻錯過轉彎無法繼續前行，自然回到正確路徑
- 方法 2：在轉彎後地面放置氣味樣本及獎勵品，幫助犬隻重新找到路徑

本日訓練確保了全隊對訓練評估與記錄的系統化理解，為日後建立本局訓練制度提供了重要參考。

圖 37 沿路擺放待救者氣味樣本及獎勵品



圖 38 追蹤時仔細觀察犬隻反應

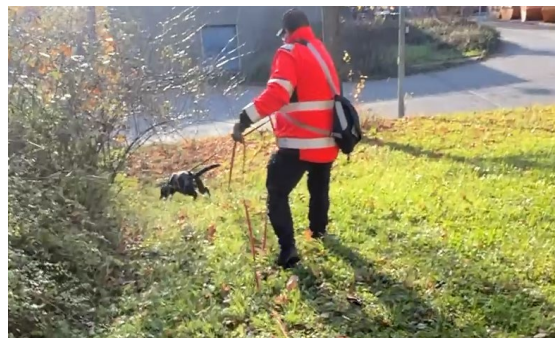


圖 39 犬隻行進緩慢或停下給予犬隻一點時間



圖 40 犬隻若開始用眼睛找 稍微帶回再放



圖 41 面對死巷犬隻錯過也無法繼續往前



圖 41 路徑設計工具 GPS



九、114年11月23日：綜合演練與訓練師講評

本次訓練的期程安排是因為BRH在此週舉辦路徑追蹤訓練，來自德國四面八

方約40組人犬參與，數量龐大，相當難得。因BRH為民間協會，領犬員平日都有各自的職業，故選在下班後到訓練中心進行夜間簡報會議，一一自我介紹後進行路徑追蹤評核規則及注意事項說明，接續隔日分組到附近城鎮街道上進行路徑追蹤訓練。

圖 42 BRH 經常以犬隻的角度看世界



圖 43 領犬員越走越沒信心 還能繼續相信犬隻嗎



圖 28 Mosbach 瓦礫場合影



圖 29 小鎮街道路徑訓練後合影



十、114年11月24日：學員心得總結與回顧會議

訓練最後一日，進行綜合討論與經驗分享。本局人員與BRH訓練師及其他國際學員交流心得，並針對訓練過程中之疑問進行討論。會議結束後返回法蘭克福，準備隔日返臺。

圖 43 訓練開始前自我介紹



圖 44 訓練結束後分享心得



肆、心得

此次奉派前往德國參加 BRH（德國聯邦救難犬協會）學習搜救任務訓練，不僅是一段技術精進的學習歷程，更是一場深刻的人文交流體驗。原本以為此次訓練重點將完全聚焦於搜救犬的訓練理論、實務操作與評測標準，但在實際參與過程中，卻深刻感受到 BRH 訓練體系中所蘊含的「夥伴精神」與「人情溫度」，這是書本與課程中難以傳達的珍貴收穫。

在每次訓練過程中，教官不僅具備高度專業素養，對於細節要求嚴謹，亦十分重視每一位領犬員與搜救犬的狀態與差異。他們願意放慢教學節奏，耐心觀察犬隻反應，並依實際狀況即時調整訓練方式，讓我們深刻體會到 BRH 所強調的「以犬為本」訓練理念。同時，教官們並未以「指導者」自居，而是以「共同執行任務的夥伴」態度與我們交流，彼此之間沒有距離感，討論氛圍相當開放且真誠。

更令人印象深刻的是訓練場外的互動。無論是在休息時間、用餐時刻，或是課後交流，德國同仁都主動分享自身經驗，關心我們來自臺灣的訓練環境與實務挑戰，甚至願意討論失敗經驗與反思歷程。這樣毫不保留的交流，讓我感受到搜救犬工作者之間超越國界的情誼，也再次確認我們所從事的，是一項以生命為核心價值的共同使命。

透過此次 BRH 訓練，不僅在專業技術與訓練觀念上獲得啟發，更深刻體會到團隊信任、彼此尊重與人性關懷在搜救任務中的重要性。這份來自德國

的友誼與人情味，將成為我未來持續投入搜救犬工作的重要力量，也期許能將此次所學、所感，轉化為實際行動，回饋於國內搜救犬訓練與救災實務之中。

伍、建議

一、持續深化與他國搜救犬組織之交流合作：

本次前往德國參與 BRH 搜救犬訓練，除吸收其專業訓練經驗外，亦深刻體會國際搜救犬組織之間交流合作的重要性。建議消防局未來可不侷限於單一國家或組織，逐步拓展與他國搜救犬隊之專業交流管道，例如歐洲其他國家之救難犬組織、亞洲鄰近國家之消防或警政犬隊，藉由多元交流吸收不同地區在地形、氣候及任務型態上的訓練經驗。初期可透過電子郵件、線上會議或國際研討活動建立基本聯繫，分享訓練制度、案例經驗與教學資源，無須立即投入高額經費或進行實體互訪。待交流關係逐漸穩定後，再視實際需求評估短期互訪、聯合訓練或教官交流之可行性。透過系統化且分階段的國際交流策略，不僅能提升我國搜救犬訓練視野，也有助於強化未來跨國救災合作之默契與信任基礎。

二、導入「以犬為本」之訓練觀念，調整現行訓練節奏與評估方式：

BRH 訓練體系高度重視犬隻個體差異與心理狀態，訓練設計並非追求速度或短期成果，而是確保犬隻能在穩定、專注的狀態下長期執行任務。建議未來國內訓練可逐步導入「以犬為本」之觀念，於不影響現行制度的前提下，調整訓練節奏與評估方式。例如在日常訓練中，除紀錄完成項目外，增加對犬隻情緒反應、專注程度與恢復狀況的觀察與簡要紀錄，作為調整訓練強度與內容的依據。評估訓練成效時，亦可適度納入穩定度與持續性等質性

指標，避免因過度壓力導致犬隻表現起伏或心理負擔。透過逐步調整與累積經驗，有助於提升犬隻整體訓練品質，並延長其可執行搜救任務的年限。

三、強化實戰導向之情境式訓練設計：

德國 BRH 訓練強調訓練內容須貼近真實救災環境，透過多元地形與干擾因素，培養搜救犬與領犬員的實戰適應能力。建議未來國內訓練可在現有場地與資源條件下，持續強化實戰導向之情境式訓練設計，例如善用廢棄建築、空地或既有演練機會，加入人員走動、聲響、氣味混雜等簡易干擾因素，模擬實際救災時可能遭遇的狀況。訓練規模不需一次到位，可採小範圍、短時間方式進行，降低對人力與勤務的影響。同時鼓勵跨單位共同參與演練，使搜救犬能習慣多單位協作情境。透過持續累積實戰型訓練經驗，有助於提升搜救犬在真實任務中的穩定度與應變能力。