

公務出國或赴大陸地區報告（出國類別：考察）

公務出國民政業務考察報告
114年度日本熊本縣城市交流

服務機關：臺中市政府民政局

姓名職稱：陳寶雲副局長等 8 人

派赴國家：日本熊本縣

出國期間：114年11月3日至7日

報告日期：115年1月8日

目錄

壹、摘要	1 -
貳、出國人員名單.....	2 -
參、考察行程表.....	3 -
肆、考察目標及效益.....	4 -
伍、考察過程	6 -
陸、心得	43 -
柒、建議	47-

壹、摘要

臺中市政府民政局(以下簡稱本局)長期配合市府推動區級國際交流事宜，本市轄內各區公所與日本各市町進行多元化交流與合作，包含大阪府河內長野市長於108年率團與臺中市政府交流、110年大阪府貝塚市與北區公所線上簽署友好交流協定，112年熊本縣益城町與大甲區公所簽署友好交流協定，113年熊本縣御船町與清水區公所簽訂友好交流協定，另原有鳥取縣三朝町與石岡區公所為姊妹區町、鳥取縣北榮町與大肚區公所互為友好交流協定等，皆為結交甚久且定期進行拜會交流的友好城市，114年熊本縣水俣市與大安區公所簽訂友好交流協定，日本各相關單位亦透過外交管道，表達誠摯邀請本局及各區公所至日本進行深度交流，包含民政業務與區政業務地方治理、觀光產業、體育活動業務等面向，故促成本次城市交流參訪。

民政局綜理二區(清水、大安) 觀光產業、體育活動及農特產業務等，在區政業務交流同時安排至拜會清水區公所姊妹區町熊本縣御船町役所及大安區公所姊妹區町水俣市役所，另參訪熊本經濟連youyouくまもと農畜產物市場-由熊本縣經濟農業協同組合連合會所經營的農畜產品集散中心，負責熊本地區農作物與畜產品的流通與銷售，了解日本農協(JA)透過產地直送與品質控管制度，確保農產品安全與市場穩定供應，同時推動區域品牌價值。

本次參訪KIOKU震災博物館吸取防災應變策略及災害發生場域觀摩，阿蘇中岳火山－是世界最大級的破活火山口之一，壯觀的火山煙霧與地表景象展現出地球蓬勃的生命力；阿蘇神社-日本最古老的神社之一，以及熊本人的精神象徵-熊本城，兩處都是熊本的熱門觀光景點，但都因熊本大地震，造成重要建築倒塌，藉由參訪神社及熊本城瞭解熊本縣政府、民間如何重建並振興當地觀光。

貳、出國人員名單

本次由本局陳寶雲副局長率民政團隊（含臺中市政府民政局及臺中市大安區、清水區公所等人員）合計8人，前往日本熊本縣等地進行為期5日交流考察，名單如下：

單位	職稱	姓名
民政局	副局長	陳寶雲
民政局	主任秘書	李秀香
清水區公所	區長	蔡慶生
大安區公所	區長	許宏綺
民政局	區里行政科 專員	陳燕秋
民政局	區里行政科 股長	廖怡雯
清水區公所	秘書室 主任	余秉宥
大安區公所	人文課 課長	王志宏

參、考察行程表

日期	地點	內容
11/3（一）	桃園-熊本	1. 熊本機場 2. 住宿熊本三井花園飯店
11/4（二）	水俣市	1. 參訪熊本經濟連youyouくまもと農畜產物市場 2. 拜會熊本縣水俣市役所 3. 水俣生態公園-玫瑰園 4. 多功能運動場、綜合體育館
11/5（三）	熊本縣	1. 參訪KIOKU震災博物館 2. 阿蘇中岳火山 3. 草千里之濱 4. 米塚 5. 阿蘇神社
11/6（四）	御船町	1. 參訪熊本城 2. 拜會熊本縣御船町役所 3. 參訪恐龍博物館 4. 御船町晚宴
11/7（五）	福岡-桃園	1. 博多運河城 2. 賦歸

肆、考察目標及效益

本次赴日本熊本縣進行城市交流考察，主要目的在於深化臺中市與熊本縣各市町之間的友好關係，並藉由實地參訪地方自治機關及相關設施，學習其在民政、區政、觀光產業、體育設施及農特產品推廣等面向的成功經驗。各項目標與效益如下：

一、 深化區級交流情誼

透過拜會熊本縣水俣市及御船町役所，促進區級姊妹城市間的正式互動與合作，建立長期友誼與交流機制，增進兩地在民政行政及地方治理上的相互了解。

二、 學習日本地方自治與公民參與制度

參訪熊本縣市町役所辦公廳舍及轄內設施，觀摩其行政組織運作、社區營造、公有設施維護及市民參與模式，作為臺中市強化社區自治與提升區政效能之參考。

三、 汲取地方產業與品牌經營模式

透過參訪「you+you 熊本農畜產物市場」，了解日本農協（JA）如何整合產地直送、品質控管及品牌推廣，提升地方農產附加價值，可作為臺中市推廣地方農產品牌及區域行銷的借鏡。

四、 推動運動觀光與全民運動設施發展

參訪水俣生態公園及多功能運動場，了解日本地方政府如何整合生態環境與運動設施，發展兼具觀光、休閒與運動功能的場域，作為本市推動社區運動場域及運動觀光的參考方向。

五、 借鏡防災應變能力及民間動員機制

參考熊本社區在災後的快速動員經驗，協助里辦公處、社區發展協會建立明確分工（如避難引導、物資管理、弱勢名冊掌握）。並定期辦理「跨機關＋社區」的實地演練（結合 TTX），讓民眾熟悉災害流程，而非僅限

於紙上作業。同時，鼓勵社區形成志願團隊，如災害守望隊、社區急救隊等，提高第一時間自救互助能量。

六、 效法古蹟保存及災後修復

阿蘇神社於2016年熊本大地震倒塌，至2023年年底才修復完工。熊本城因戰爭、地震遭受火災摧殘，藉由參訪阿蘇神社、熊本城，不僅了解日本在面對文化資產展現專業修復能力，更看到地方如何將危機轉化為重新連結居民與吸引外來旅客的契機。

七、 地方吉祥物與熱門動漫人物帶動地方觀光

熊本縣超人氣吉祥物「熊本熊くまモン」、水俣市吉祥物「Eco 玫瑰醬（エコバラちゃん）」、御船町吉祥物「ふねまる（Funemaru）」，以及熊本縣政府為振興熊本觀光。與知名動漫「航海王 ONE PIECE／ワンピース」發起「航海王熊本復興計畫」，在熊本各地設置動漫成員的銅像，象徵希望與重建，將動漫文化與地方發展深度結合，不僅成為觀光亮點，更帶來經濟效益。

伍、考察過程

本次考察由臺中市政府民政局陳寶雲副局長率臺中市政府民政局、臺中市清水區公所及臺中市大安區公所等一行8人，於114年11月3日自桃園國際機場啟程前往日本熊本縣地區，主要係受熊本縣水俣市役所及御船町町役所邀請，進行觀光產業、體育活動、農特產品以及古蹟參訪等面向進行民政業務交流，加深雙方地方治理互動，拓展民政與區政業務之執行及推廣面向，並透過本次區級姊妹友好城市交流，深化台日友好國際情誼。5天考察行程如下：

一、熊本經濟連you+youくまもと農畜產物市場

熊本縣優質水源孕育出豐富美味的農畜產品，「you+you熊本農畜產品市場」是一個匯集熊本縣各地農畜產品的農夫市集。這是由熊本縣經濟農業協同組合連合會所經營的農畜產品集散中心，負責熊本地區農作物與畜產品的流通與銷售，並以「you+you熊本」品牌推廣地方優質農畜產品，參訪過程中可了解日本農協(JA)如何透過產地直送與品質控管制度，確保農產品安全與市場穩定供應，同時推動區域品牌價值品質。

熊本的「you+you熊本」展現JA體系下「產地直送＋嚴格品管＋品牌整合」的成功模式，不僅穩定市場、保障品質，更塑造地方農產品牌。這種「從產地到市場」的一體化管理與品牌策略，對本市發展區域農產品牌與提升農產品附加價值，具有相當參考價值。



圖 參訪熊本經濟連you+youくまもと農畜産物市場場館



圖 市場花卉及生鮮蔬果行銷

二、水俣市(役所)

(一)水俣市簡介

位於九州西南部熊本縣最南端，南邊與鹿兒島縣相鄰，面積162.88平方公里，人口約21,210人，約10,907戶（截至2025年8月統計），市役所職員數約681人。在地形方面，水俣市約75%的面積為山林，水俣川從源頭到河口貫穿整個市區，由東向西流沿著河川流域形成聚落，約八成人口集中在河口附近的平地，東北南三面環山，西臨八代海。

主要的觀光資源

湯之兒海灘，遊客可以盡情享受海水浴和各種海上活動（如海洋獨木舟、立式划槳、獨木舟、支架大洋舟、潛水及浮潛等）。另外，離市區不遠處有山中溫泉「湯の鶴温泉」Yunotsuru Onsen，是充滿懷舊的溫泉鄉，附近有湯出七滝等數個美麗瀑布和矢筈岳，是愛好登山健行的遊客的理想地點。

水俣生態公園Eco Park Minamata，生態公園內除了各種運動設施外，還有重新整修的道之驛、兒童遊樂設施、木製玩具館等設施。每年春天（4月下旬～5月中旬）和秋天（10月下旬～11月中旬）盛開的玫瑰園非常有名。附近的「八代～水俣海岸線路線」以八代和水俣為起終點，全程78公里，於每年2-3月舉辦自行車騎乘活動，參加者可選擇去程或回程時，將自行車帶上列車，體驗「肥薩橙鐵道」的鐵道之旅，沿途欣賞海岸風光。

主要特產

「柑橘類」聞名的當地，如：不知火橘（Dekopon），以及可以直接生吃的「洋蔥」，經常被拿來製作沙拉。另外，熊本縣被視為日本國產紅茶的發源地，其中水俣市的「水俣茶」更是全國知名的紅茶產地之一。

主要體育活動

水俣是日本獨木舟發源地，水俣有著蓬勃發展的「划槳」文化，舉辦立式划槳（SUP）全國比賽，2025年10月12日舉辦結合世界知名『龍舟』與水俣傳統『水俣競舟』的賽事來自國內外共25支隊伍、350名選手參加，

也曾與台灣隊伍有過多次交流。另外，水俣善用廣大的場地，舉辦飛盤高爾夫(Disc Golf)、極限飛盤等運動賽事2004年6月首次舉辦國際賽事「水俣飛盤高爾夫公開賽」，吸引了來自台灣的選手參加，而成為比賽場地的水俣生態公園被譽為「在日本極為少見的結合森林和池塘的獨特賽場設計」。

(二) 交流紀要

114年10月27日由水俣市長高岡利治曾率團來訪臺中市大安區公所，雙方締結姊妹市，更進一步針對觀光旅遊、體育活動等議題進行討論，當時邀請本區到水俣市進行交流，民政局旋於11月3日進行拜會，並由該市高岡利治市長、田口憲雄副議長以及小路貴紀等市議員熱情接待。

當天參訪時，高岡利治市長、田口憲雄副議長以及所有市議員出席交流會議，首先水俣市高岡市長致詞，表示十分歡迎本局陳副局長、大安區許區長等參訪團來訪，市長本人於今年10月與議會岩村議長率團至大安區公所締盟，很高興過沒多久，臺中市政府民政局副局長與大安區許區長親自至本市拜訪，訪台時，對於大安人的熱情款待印象深刻，尤其是台中的美食，讓人回味無窮。水俣市有許多著名的觀光景點，包括湯之兒海灘及近郊的湯の鶴温泉，都是值得第一次拜訪水俣市必遊的景點。此外，役所旁的水俣生態公園以及近期興建的多功能體育場、綜合體育館都是本市引以為傲的設施。

本局陳副局長致詞表示，能夠在締盟後再度相聚於此，對我們以好友身份來拜訪深感溫馨。本市大安區同樣以海洋為驕傲，海岸線遼闊平坦，風景優美。大安區積極推動海洋觀光、地方創生與永續發展，無論在環境治理、觀光推廣或全民運動的推展上，與水俣市有許多相似的努力與理念。

大安區許宏綺區長特別與在場的高岡市長、田口副議長等若干議員介紹大安區的風土民情及觀光景點與農特產。本參訪團水俣市發展運動賽事以及多功能體育場及體育館也與高岡市長進行經驗交流，對於水俣市致力運動觀光、發展體育外交的措施，十分推崇。

雙方交流後，進行贈送紀念品及大合照，會後雙方皆認為日本跟台灣

地緣、文化非常相似，市長再次竭誠歡迎本局及區公所參訪團的拜會，並表示希望未來有機會能跟臺中市及區公所持續交流，讓彼此的市政設施及服務能更上一層樓。



圖 水俣市役所外觀



圖 陳寶雲副局長致詞



圖 許宏綺區長致詞及介紹大安區

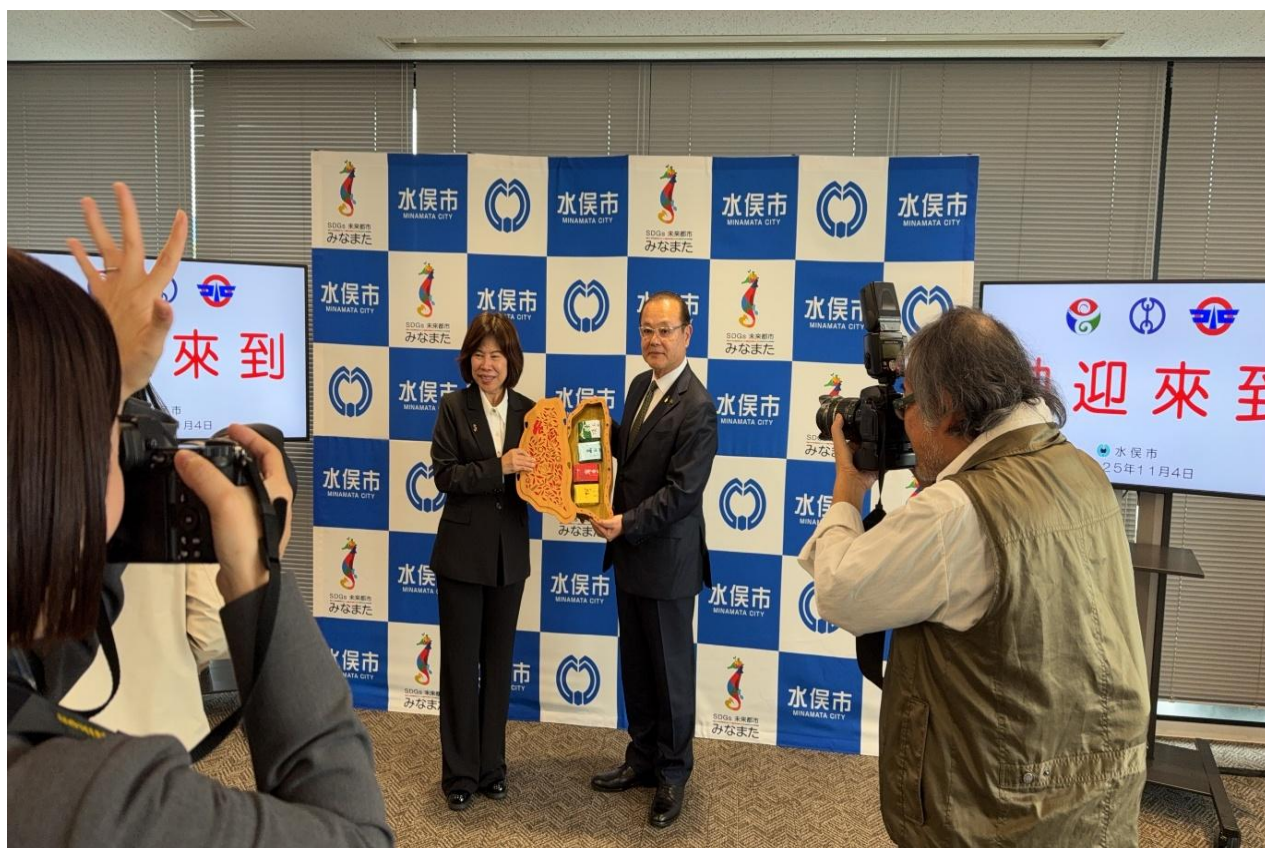


圖 陳寶雲副局長致贈高岡市長具臺灣造型意象的梨山高山茶葉



圖 許宏綺區長致贈祈福平安風鈴



圖 雙方進行業務交流



圖 雙方交流合影

三、水俣生態公園－玫瑰園及多功能運動場、綜合體育館

與水俣市役所正式交流後，該市役所職員帶領參訪團參觀「水俣生態公園」，該公園是在水俣灣的填海土地上建造的綜合性公園，佔地58公頃，設有玫瑰園、路邊驛站、運動場等體育設施。這裏被廣泛用於體育比賽和當地居民的交流場所。

水俣生態公園的玫瑰園，正式名稱為「ECO PARK水俣玫瑰園」，是一個以環境與健康為主題的生態公園。據園方人員表示，玫瑰園擁有約800種、超過6,500株玫瑰，在每年春季和秋季盛開，營造出色彩繽紛的花海景觀。除了欣賞近距離的玫瑰，園內還有約300公尺長的玫瑰牆。園內春天的風物詩會舉辦「水俣玫瑰花祭」，香氣濃郁的玫瑰圍繞於四周，在300公尺玫瑰環繞的道路上，吸引許多觀光客前來打卡拍照，園區內還有許多適合拍照的地方，如玫瑰宮殿內有可以俯瞰園區全景的展望台，還有漂浮著玫瑰的池塘等。

水俣市每到「水俣市玫瑰花祭」總會看到可愛的活動吉祥物「Eco玫瑰醬」，園方人員表示，玫瑰花祭於周末舉辦市集、攝影比賽、音樂會等各種活動時，都可以看到玫瑰醬的蹤跡，玫瑰醬深受大小朋友歡迎，總能帶動現場氣氛。

「多功能運動場」為水俣生態公園內的體育設施之一，面積達8公頃，可用於棒球、足球、極限飛盤等活動，體育場包括繞行1周全程1公里長的步行暨慢跑道，球類運動場地有壘球場4面、網球場16面、地面高爾夫球場6面、陸上競技場、足球場等戶外體育場。因靠近海邊與自然環境，場地氛圍比較輕鬆、開放，適合散步、慢跑、球類活動、健身運動等，周圍環境優美，讓運動或休閒不只是「鍛鍊」，也有觀景、放鬆的元素。

運動場不遠處的綜合體育館設施十分完備，內部有大競技場、小競技場、室內溫水游泳池、健身室、武道館、柔道場、劍道場以及多個會議室。由於設施完善，又有先進空調設施，經常舉行國內外比賽。



圖 園內人員介紹玫瑰園



圖 介紹玫瑰種類



圖 與水俣市玫瑰園吉祥物Eco玫瑰醬（エコバラちゃん）合影



圖 網球場



圖 壘球場



圖 解說員介紹體育館場館及設施



圖 綜合體育館一樓場館

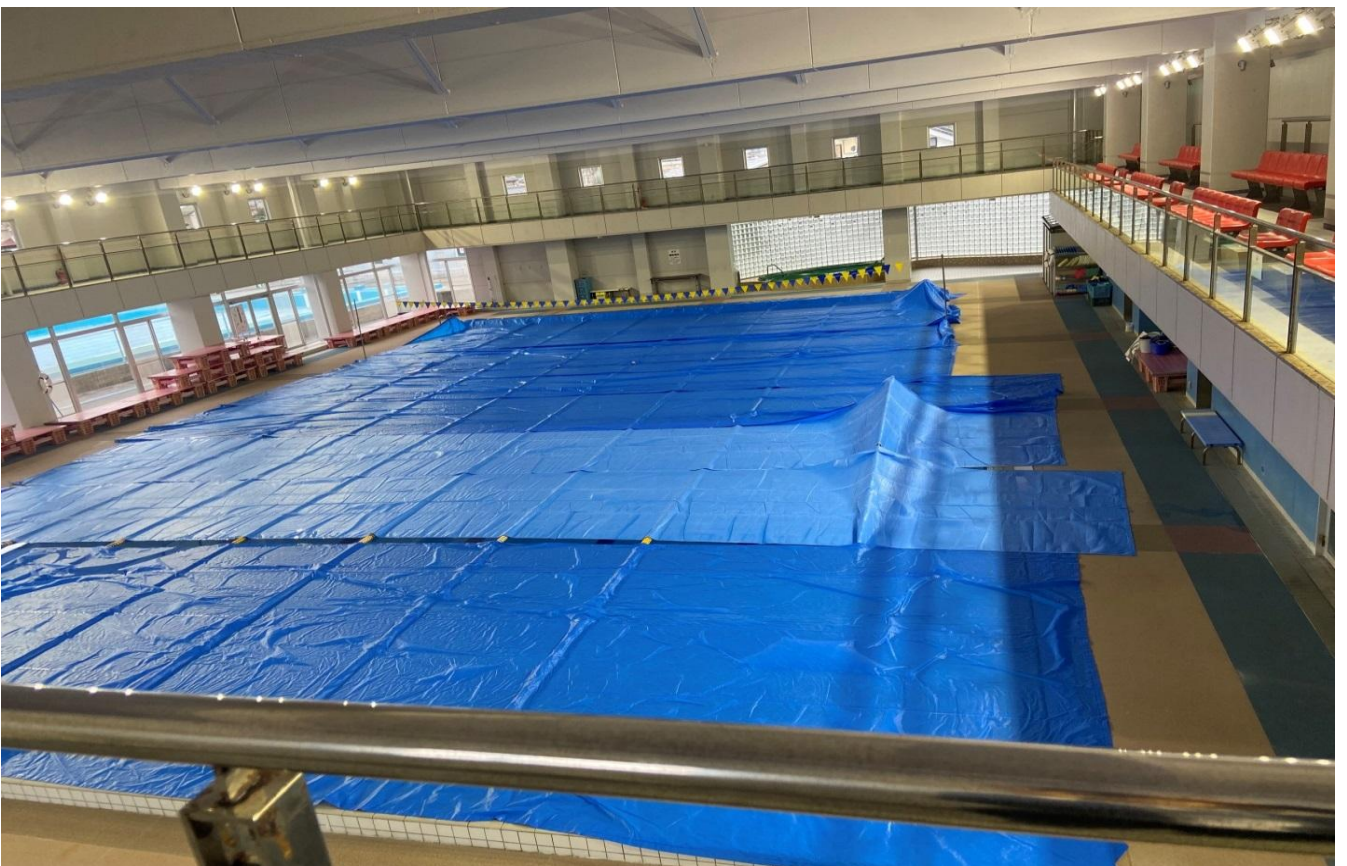


圖 綜合體育館2樓游泳池

四、熊本地震震災博物館

「熊本地震-記憶的迴廊」博物館，位於日本熊本縣阿蘇郡南阿蘇村，是一個保存2016年熊本地震記憶與經驗的戶外博物館，原本是東海大學阿蘇校區舊1號館，為2016年熊本大地震的受災現場之一，至今仍保留當時受損的原貌，例如坍塌的建築結構、傾斜的牆面與破裂的地板，讓參觀者親身感受地震的破壞力。

博物館內規劃有多元內容，包含震災遺物的陳列，讓人們得以近距離感受災難的痕跡；設置影像劇場，播放當時怵目驚心的畫面與重建紀實，引領觀眾回溯過往；更重要的是，保留了珍貴的震災遺構，並透過各種精心設計的教育活動與方案，使遊客深入瞭解熊本地震的災害實況，進而學習防災應變的知識。此館不僅是紀念碑，更是一個反思平台，引導人們深思人類與雄偉壯麗卻也潛藏危機的阿蘇自然環境，應如何共存共榮，尋求永續之道。

震災博物館也是日本學生修學旅行的熱門景點，參訪時，有不少的學生來修學旅行，藉由專人導覽、實地感受，除讓學生了解地震的影響，提升防災意識，並學習應對自然災害的方法。

另外，在東海大學阿蘇校區舊1號館外面，設置航海王「羅賓銅像」，吸引了很多雖然主要目的是來跟銅像合照的遊客，也順便參觀園區、了解到熊本地震的資訊，讓主題比較苦澀的地震博物館，有了讓遊客感到開心、專程造訪的理由。



圖 參訪震災博物館



圖 解說地震斷層變動情形



圖 震後東海大學阿蘇校舍1號館



圖 熊本地震後避難所



圖 避難所設施及便池



圖 與羅賓銅像合影

五、阿蘇中岳火山及阿蘇神社

阿蘇火山為日本九州中央的一個活火山，為一火山群之總稱，週邊地區被稱為「阿蘇地區」，為世界少見可完整見到的破火山口（火山臼）地型，整個火山臼有將近五萬的人口居住於此。阿蘇山也是熊本縣別稱「火之國」的由來，現在整個火山區域已被列入阿蘇九重國立公園的範圍。

阿蘇火山位於市區近郊，每年吸引數百萬計遊客到訪，是日本熱門的觀光景點，火山活動較為劇烈時，會因有毒瓦斯氣體而暫停開放。在火山口周邊，設有多個「退避壕」，退避壕由堅固的混凝土或鋼筋水泥建造，通常具有明顯標誌，壕內也設有安全帽及緊急救護包，當火山活動加劇時，遊客可快速前往避難，堅固厚實的壕牆可阻擋火山噴發物，也可作為緊急避難庇護場所，減少人員傷亡。

阿蘇神社擁有悠久的歷史，是日本最古老的神社之一，神社與阿蘇火山無論是地理位置、信仰皆緊密相連，神社曾多次因火山爆發及地震而燒毀，最近一次為2016年的熊本大地震，造成神社的樓門及拜殿等重要建築倒塌，參訪時，部分建築正進行重建，每次因災害毀損時，都靠著政府、民間力量獲得重建，對於阿蘇居民來說，神社的復興不僅是一座建築，一座信仰中心，更是當地居民重建家園、重拾希望的象徵。



圖 阿蘇中岳火山破火山口



圖 火山口附近退避壕



圖 阿蘇神社



圖 參訪阿蘇神社

六、御船町(役所)

(一) 御船町簡介

御船町位於日本九州本縣中央部，面積為99平方公里，人口約17,314人，戶數約7,804戶（截至2025年11月底統計），町役所職員數約363人。御船町命名的由來，據說是景行天皇為評定九州在各地奔走時，所搭乘的御船(天皇御用船)停靠此處，因而得名「御船」。町內共分九個地區，平坦區域有御船、滝尾、木倉、高木、小坂；山間地則有水越、七滝、上野、田代。

主要觀光資源

「御船町恐龍博物館」御船町為全日本首度發現肉食恐龍牙齒化石，轄內恐龍博物館展出九州最多恐龍骨骼數量。「吉無田高原」緑の村(綠之村)，擁有廣大的草原，是知名的草地滑雪場，另設有世界級登山自行車(MTB)路線，每年都會舉辦MTB世界錦標賽。「八勢目鑑橋」建造於古道的險地之上，長度62公尺，是全縣最長的石橋，也是熊本縣指定的重要文化財產。

主要特產

「吉無田高原淺之藪茶」、「純米原酒-水之鼓動」以及熊本知名的「馬刺し(生馬肉)」。

主要特色活動

隨著季節不同，御船町會舉辦各種獨具特色的活動，有感受春天降臨的「春季-吉無田高原緑之村滑草大會」，其中令人矚目的是穿著顏色繽紛恐龍裝的團體賽；「夏季-御船河童節(御船があーっぱ祭り)」源自御船川流傳的河童傳說，是御船町最大的活動、「夏季-御船精靈放流(みふね精霊流し)」是熊本三大精靈放流祭典之，每年8月16日將製作的精靈船放流至御船川，藉以追思故人並向海河之水表達感謝之意；「秋季-御船侏羅紀山徑越野跑(御船ジュラシクトレイル)」是以吉無田高原作為起點和終點的山徑越野跑大賽，在每年

10月舉辦；「冬季-吉無田高原燒荒(吉無田高原野焼き)」在當地是家喻戶曉的活動，從山頂沿著斜坡一邊奔跑一邊放火，產生巨大的火焰直到約20公頃的高原表面燒成焦黑一片，以作為宣告春天到來，也是為了維持草原整齊美觀的重要儀式。

(二) 交流紀要

參訪團拜訪時，受到御船町藤木正幸町長、森田優二議長以及役所內職員熱情歡迎。

交流會議開始，首先由藤木町長致詞，藤木町長非常開心與清水區締結姊妹町區，町長第1次造訪清水區，感受到清水區的熱情款待，藉此機會，也想讓台中市及清水區、大安區參訪團，同樣感受這份情意，特別是御船町、清水區都擁有獨天得厚的自然風光，以及遠近馳名的小吃及特產，也希望未來雙方在教育、觀光方面都能持續往來交流。藤木町長同時致贈御船町的吉祥物ふねまる（Funemaru）給本局的陳副局長、清水區蔡區長作為友誼的信物，見證2區友誼長存。

帶隊陳副局長致詞表示，很榮幸代表臺中市盧秀燕市長與民政局吳世瑋局長，率領市府民政團隊拜會御船町。御船町素有「恐龍故鄉」之稱，與清水區一樣觀光與產業發展蓬勃，同時，清水國小與御船町立小坂小學也締結姐妹校，兩校持續促進國際教育交流，臺日地理與氣候相似，每逢災害彼此關懷，更顯情誼可貴。此次拜會，期盼進一步深化教育、文化、觀光、防災等領域合作，讓雙方友誼長存，合作長青。

森田優二議長致詞說到，非常高興能在此地接待各位貴賓。各位的蒞臨，不僅是對熊本御船町的肯定，也為我們提供了一個寶貴的國際交流機會。感謝各位在百忙之中安排此次參訪行程。我們深信，透過跨國界的交流與合作，能夠拓展彼此的國際視野，共同學習成長。

當日清水區向御船町介紹該區當地地理位置、人口數、以及歷史古蹟、觀光景點，隨後雙方互贈紀念品及大合照，町長竭誠歡迎本局

及區公所參訪團的拜會，並表示希望未來有機會能跟臺中市及區公所持續交流。

會議交流後，參訪團參觀役所1樓的服務櫃檯，役所的服務櫃檯包含住民的戶籍登記、國民健保業務、社會福利福祉、公共衛生、疫苗及健康檢查、稅籍稅務證明等，受理業務多樣，一個地方就能受理民眾日常生活百分之九十的業務，讓民眾免於奔波，十分便民。



圖 御船町役所外觀

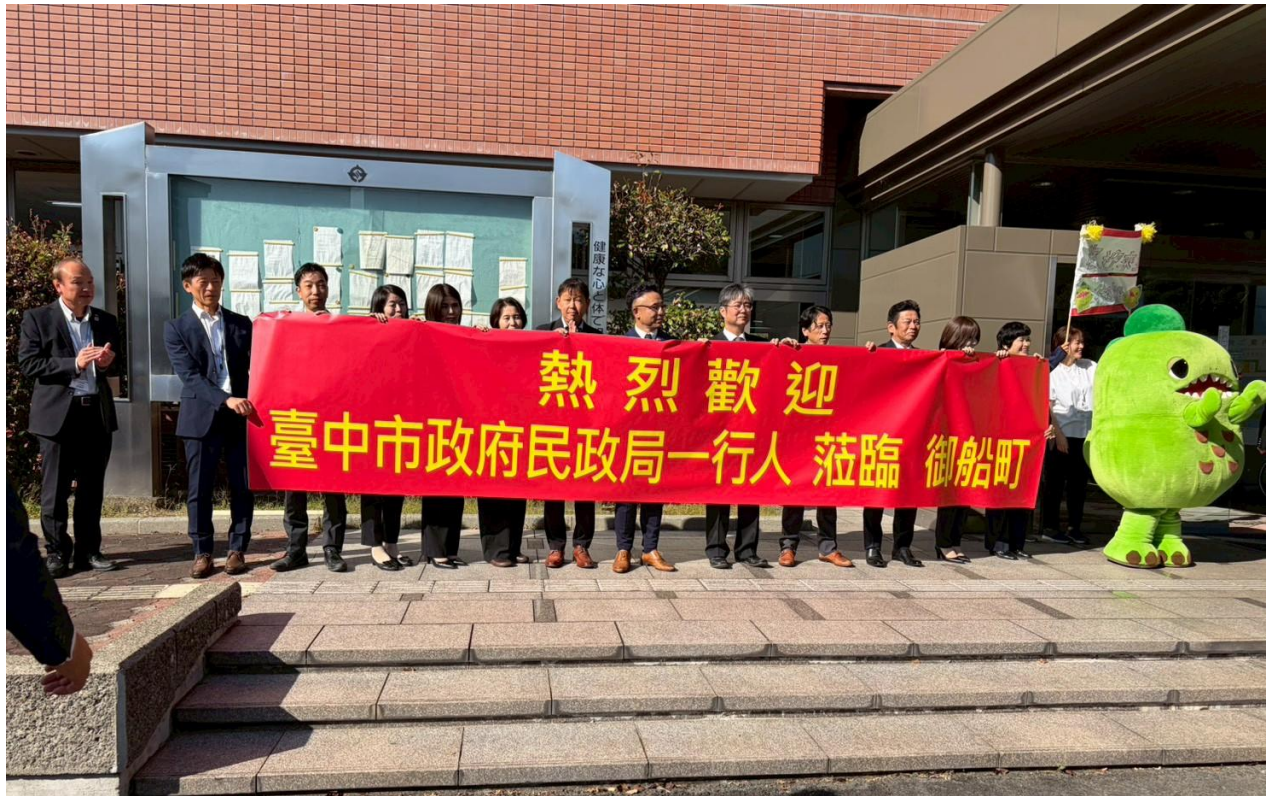


圖 御船町職員於御船町役場外歡迎本局參訪團



圖 雙方進行業務交流



圖 陳副局長致贈御船町藤木正幸町長伴手禮



圖 清水蔡區長致贈清水在地特產

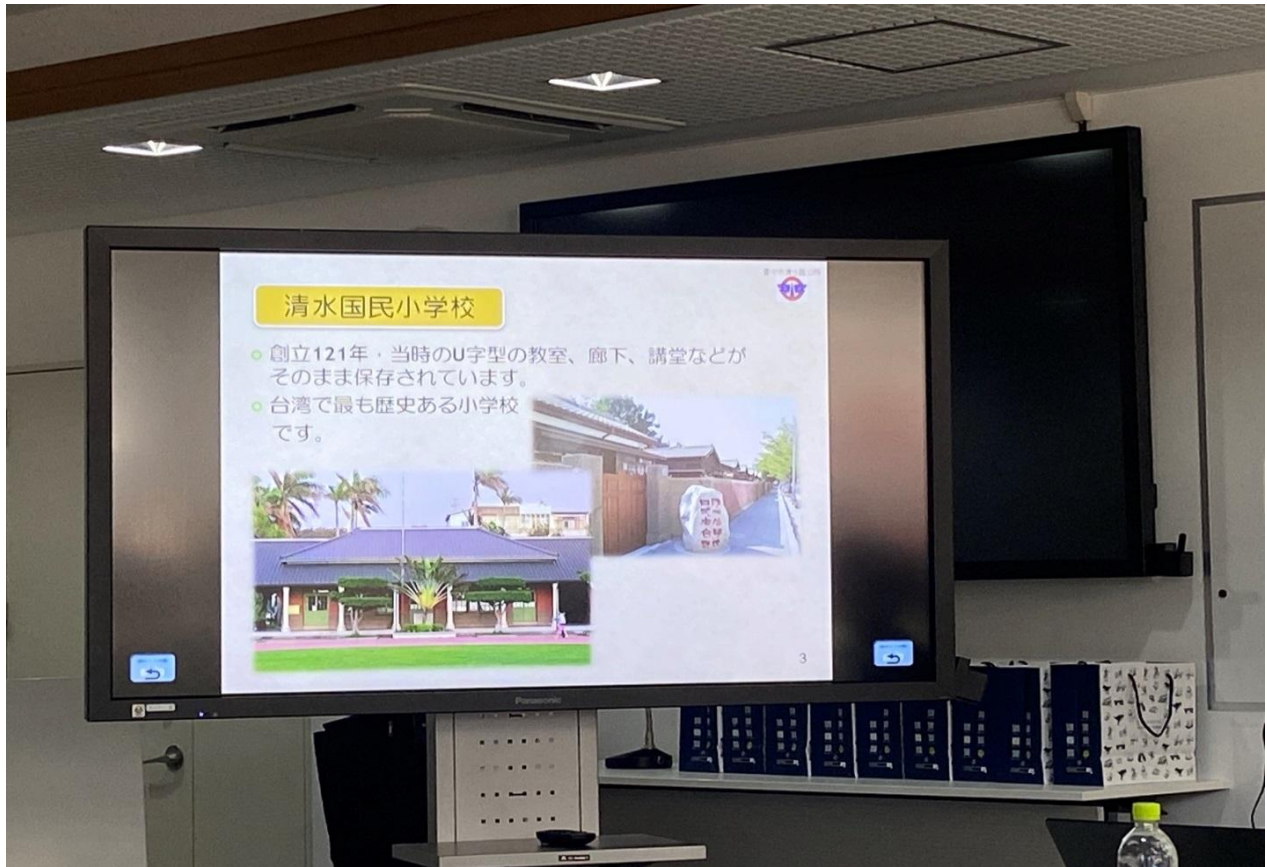


圖 向御船町介紹清水區人文特色



圖 雙方合影交流



圖 參觀御船町服務櫃檯



圖 受理櫃檯業務多元

七、御船町恐龍博物館及Fureai廣場 one piece「布魯克雕像」

御船町是日本著名的恐龍化石產地，於 1979 年日本小學學童發現肉食恐龍牙齒化石，以「恐龍之鄉」聲名遠播，為了保存和展示這些珍貴的化石，並向大眾推廣恐龍的知識，御船町役場於 2004 年成立了「恐龍博物館」，恐龍博物館外有大型暴龍模型相當吸睛，供訪客留影紀念。

當日參訪館長進行全館解說，館長能提供日文及英文之解說服務，全館展示空間分為 2 層，自一樓入內參觀依序首先說明御船町發現恐龍的緣由、熊本的地質及御船町化石地層等，一樓最大展區則展現恐龍進化歷程，以御船町發現的恐龍化石等呈現復原模型，二樓走廊可觀察到恐龍化石模型由上俯視角度及上方的翼龍，中間展示區為生命與地球區域。二樓另有開放參觀化石研究的分析室、工作室及標本製作室等，讓參觀遊客能了解相關研究工作情況，並設有圖書室及體驗室，藉由相關書籍及體驗遊戲加深認識化石考古作業。

本參訪團也順道參觀離御船町役所不遠處的 FUREAI 廣場，因草帽海賊團的成員布魯克的銅像而吸引不少遊客造訪御船町。知名漫畫家「ONE PIECE」的作者因熊本大地震後，為作為熊本地震後復原的動力，與熊本縣政府合作「ONE PIECE 熊本復興專案」，在熊本縣各地製作草帽海賊團成員的銅像做為重建及振興各地的象徵。

因為御船町有九州唯一的音樂大學「平成音樂大學」，以及有恐龍博物館，因為海賊王布魯克是音樂家，在此設立布魯克的銅像，是希望藉由「音樂家」身分，傳遞音樂給民眾，與御船町一起努力早日復甦。

御船町役所職員也告知參訪團，自2022年起在這個廣場舉辦「御船町布魯克音樂節」，藉由動人的演奏和歌聲推動小鎮的復興。



圖 恐龍博物館館長館藏介紹



圖 雙方於恐龍博物館前合影

A 區 探索太古世界

本館致力於化石的蒐集與古生物學研究，並依據所累積的知識進行展示與教育推廣活動。本區將介紹博物館從化石發現到藏品建立的完整過程與博物館日常工作。

B 區 白堊紀的御船

熊本縣中央分布著白堊紀晚期地層，御船層群，產出大量恐龍化石。本區將介紹從化石與岩層中了解到當時的地質環境以及包括恐龍在內的生物樣貌。

C 區 脊椎動物的演化

脊椎動物約於5億3千萬年前在海洋中誕生，此後反覆歷經滅絕與演化繁行至今。本區以逐漸易懂的方式呈現從魚類至哺乳類的演化歷程。

D 區 恐龍的世界

在中生代繁榮的恐龍究竟是怎樣的生物？本區按年代順序展示壯觀的恐龍全身骨骼標本與精緻復原模型，提供震撼視覺體驗，近距離感受恐龍的魅力。

E 區 生命與地球

透過化石，我們得以理解生命的歷史與過去的地球環境，並思考未來的可能性。本區將傳遞蘊藏於各類化石中的故事與博物館的訊息。

Curatorial Note

請透過本網站查閱更詳細的展覽內容與策展資訊。



展覽筆記請點此瀏覽。



圖 御船町恐龍博物館簡介



圖 位於御船町FUREAI廣場「布魯克」銅像

八、御船町書法音樂表演暨晚宴交流

參觀恐龍博物館後，為讓參訪團深入了解御船町的人文教育，御船町役所特別安排御船高校書法表演以及平成音樂大學聲樂表演。

御船高校的書法社連續多次參加全國書法比賽，多次獲得九州書法比賽的參賽資格，且在每次比賽中都獲得了最高獎項。據校方表示，學生剛入學時，幾乎都沒有受過書法訓練，入社後隨著學習前輩的練習方法，認真聽取指導，反覆練習，並在全國、九州以及各種展覽中獲得優異的成績。本參訪團在觀賞該高校的書法社比賽影片，每位學生透過精湛及奔放的筆觸，就像是藝術品創作，合力完成具特色的作品令人讚賞。

平成音樂大學（Heisei college of music），是日本九州地區第一所音樂大學，位於御船町境內，於1972年建立，2001年升格為4年制音樂大學，該校古典音樂根基扎實，秉持日本的嚴謹教學，從基礎訓練到作品演繹都追求品質。而當天的聲樂表演是由3位學生演唱數首歌曲，其中一首為周華健「朋友」日文版，象徵清水區與御船町的友誼長存。

鑑於御船町與清水區公所深厚的交流情誼，正式參訪交流結束後，御船町役所與該議會特別安排晚宴，擇定於熊本市城見櫓餐廳，該餐廳為熊本市知名景觀餐廳，可以看到夜間的熊本城，晚宴由御船町藤木正幸町長、森田優二議長、宮本正副町長、教育長上杉奈緒子、安田哲也局長、高橋寬敦課長、島田誠也室長、接植小百合等8人，與本參訪團進行餐敘交流。

晚宴一開始，藤木町長說到，選擇這個餐廳是因為，餐廳內可以清楚看到熊本城的夜景，熊本城是熊本人的精神指標，餐廳的食物也都是熊本特色美食，參訪團帶隊陳副局長也很感謝御船町町長、議長安排豐盛的晚宴，御船町的熱情令人難忘。希望美景美食當前，能讓此次的交流畫下完美句點。



圖 觀看御船町高校書法社比賽影片



圖 平成音樂大學聲樂表演



圖 御船町吉祥物



圖 與御船町長、議長合影留念



圖 陳副局長晚宴致詞



圖 晚宴交流合照

九、熊本市役所與熊本城

參觀熊本市役所，市役所一樓為各類服務櫃台，在市(町)役所裡可以辦理當地居民生活中的各種事務，例如：戶籍登記、住民票申請、税金繳納、社會福利、環境衛生和公共設施等。可以透過市役所的服務，了解當地政策、申請各種福利，並參與公共事務。辦理的業務十分多樣，為讓來市役所洽公民眾方便尋找業務窗口，在各行政大樓的一樓皆設有綜合性的窗口，提供諮詢服務、指引民眾至洽辦櫃台。

此外，市役所在環境管理上扮演著關鍵的角色，例如垃圾處理、噪音監控及環境保護等事項均由市役所負責。市役所還負責規劃和管理公共設施，如道路、公園、圖書館與運動場等，以確保居民能夠享有良好而便捷的生活環境。

熊本城作為熊本縣的歷史與文化象徵，也是國內外遊客必定到訪的觀光景點，參訪團造訪熊本城時，一開始印入眼簾的為「清正公」加藤清正的銅像，清正公原是豐臣秀吉家臣，自關原之戰後，成為熊本藩主，遂從1601年開始興建熊本城，耗時7年建造完成，如同其他古蹟，熊本城也曾遭受戰爭、地震的摧毀，目前重建正持續進行。

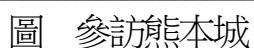
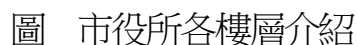
其中天守閣已重建完成，內部整修成博物館，展示的內容包含1樓展示熊本城的歷史及概要，加藤清正築城的背景、經過及當時的技術。2樓介紹加藤清正生涯及時任藩主的政績。3樓解說西南戰爭爆發對熊本城的影響。4樓作為展望台，可以一覽熊本市景。從天守閣最高層俯瞰重建的城郭及熊本市景，讓人感覺到熊本歷經地震後重建仍屹立不搖，象徵著熊本人不屈不饒的精神令人欽佩。



圖 熊本市役所外觀



圖 熊本市役所1樓洽公櫃台



陸、心得

一、區級國際交流

本次參訪的目的地旨在實質互動，進而深化姊妹區的情誼與交流，御船町役所113年曾3次來訪清水區公所，水俣市役所114年10月前來大安區公所締盟，透過此次本局、清水區及大安區至熊本縣親自拜訪，除實質鞏固姊妹區關係，並逐步深化為行政經驗分享、文化教育互訪等交流。像是清水區與御船町締盟後，轄內的清水國小與御船町立小坂小學校也締結姊妹校。

再者，御船町雖為人口較少的行政區，但「恐龍故鄉」定位明確，且利用當地的自然景觀，發展獨具特色的季節性活動，例如「春季-吉無田高原綠之村恐龍滑草大會」、「夏季-御船精靈放流」、「秋季-御船侏羅紀山徑越野跑」、「冬季-吉無田高原燒荒」，本市清水區同樣擁有豐富的自然景觀與歷史人文底蘊，透過本次交流，思考如何發展獨具當地特色的觀光亮點及季節性活動。

水俣市過去曾受「水俣病」環境公害惡名困擾，如今透過政府及市民的努力成功轉型為「環境與福祉城市」，原本遭受汙染的水域，透過填海成為現今的「水俣生態公園」，每年10-12月玫瑰園盛開吸引遊客前來，另近期興建的多功能運動場及綜合體育館，除發展農業觀光、也積極發展運動外交。本市大安區臨海，境內的龜殼生態公園、大安水蓑衣生態教育園區、紅樹林生態區，以及大安濱海自行車道，大安區在農業、畜牧業興盛，芋頭、飛天豬香腸聞名全台，在在顯示雙方在農業技術與生態旅遊（Ecotourism）上有高度契合，展現出區級交流能跨越國界。

二、防災設施及制度的建立

日本與台灣皆位於環太平洋地震帶，每年都面臨頻繁的地震威脅，兩地發展出獨特的防災與「與震共存」文化。本次參訪熊本地震震災博物館，博物館不僅呈現2016年熊本大地震的歷史，特別保留當時到

他的校舍、斷裂的鋼構大橋，透過沉浸式展示，將震災遺址與重建過程轉化為教育資源，讓民眾理解災害風險並建立防災意識。

尤其在博物館呈現「重建」、「復興」的過程，參觀者完整了解，熊本如何從災後復甦，如何從地震中記取教訓，並建立防震防災、疏散避難、臨時收容的制度及措施，令人印象深刻如：

（一）防災整備制度與分工

熊本地震後，日本強調災害防救應為「自助、共助、公助」，個人家庭平日做好防災急救用品的整備，當地役所與社區、鄰里建立災時互助的防災組織，當災害發生，政府部門提供包含中央與地方警察、消防、自衛隊等專業救援力量，從個人、民間到公部門做好完善的整備工作，強化社區韌性。

（二）預警警報系統及逃生疏散

利用衛星系統，得知地震、海嘯等天災發生，同時透過手機發布及時警報，同時建立詳細的弱勢者清冊，開發防災 APP，利用 J-Aler 廣播等，讓民眾得知避難路徑。

（三）避難所設施

熊本地震後，許多居民安置在避難所，每個寢房的隔間、床具以強化紙板、紙箱搭建，不僅快速搭建方便拆解，空間運用具彈性，平日拆解後也易於收納。此外，發明「緊急簡易廁所」及簡易帳篷，解決災後如廁時的隱私及尊嚴問題。從避難所的設施深刻體會到日本防災設施的細緻度及全面性。

近幾年臺中市積極推動地方「韌性社區」、「防災協作中心」，截至 114 年 11 月止，本市 29 區現有包括清水區臨江里、西屯區何安里、神岡區溪洲里等 11 個韌性社區；29 區公所成立區級防災協作中心，積極推動鄰里社區、民間組織協助救災工作。每年各區公所定期舉辦避難收容演練，以因應災時啟動收容時，能迅速熟練地開設避難處所，

以及協助各公所辦理桌上演練（TTX），透過桌上演練貼近真實災害情境，確保跨局處及民間資源可即時銜接。

同時，引進日本防災士制度，積極宣導各區里鄰長、民間志工參與防災士訓練，並與各區公所合作辦理里長防災士培訓專班，透過持續努力，本市截至 114 年 12 月止，共有 341 位里長取得防災士證書，已有超過 5 成以上之里長取得防災士資格，目的就是希望里長成為社區防災第一線的種子，在災害發生時能具備應變、復原能力，提升整體社區的防災能力。

三、地方自治的經驗交流

日本行政機關為市(町)役所、市役所，相當於臺灣的鎮，市町是日本的最基礎自治體，負責提供各種基礎設施和公共服務，例如水道、垃圾處理、公園、保健等，市町的首長由民眾選舉產生。町長為最基層的首長。

與日本市町不同的，區公所為臺中市的派出機關，區長由市長派任，區公所業務多為自治行政、社會行政、土木工程、公園綠地、路燈管理維護、兵役行政等市府局處授權受理之業務。各區下劃分各里、各鄰。里長為民眾選舉產生，鄰長由里長遴選報區公所聘任。里長是最基層的公職人員，協助市政府、區公所推動各項市政宣傳。

日本的市町役所為最基層的住民團體，市町役所的服務多元，以水俣市為例，該市人口數 21,210 人，職員數 681 人，平均每一職員服務約 31 個人口數，因此市町役所十分重視服務的細膩度，再者役所服務櫃檯推動「窗口一站式服務」，行政流程精簡，並高度數位化，除降低基層公務員重複勞動，更讓前來洽公的民眾節省時間與人力。

四、結合吉祥物推動地方觀光

熊本縣與知名漫畫家合作的「ONE PIECE 熊本復興專案」，在熊本縣等各地製作海賊王草帽團成員的雕像作為各地重建的象徵，

藉由收集各處草帽團成員的雕像，吸引觀光客去各地踩點，將動漫文化與地方發展深度結合，不僅成為觀光亮點，更帶來經濟效益。

另最令人印象深刻的熊本隨處可見超人氣吉祥物「熊本熊」，此次參訪的水俣市的吉祥物「Eco 玫瑰醬（エコバラちゃん）」、御船町的吉祥物「Funemaru」。

本市的最主要吉祥物是代表城市形象的石虎家族與歐米馬，各 29 區吉祥物包含南屯區「咖咖」（鯪鯉/穿山甲）、沙鹿區「ちメY 鹿」「丹鹿」、大雅區吉祥物「達達」「雅雅」、后里區「馬來福」、南區「阿柴」、太平區的枇杷寶寶、外埔區的火龍果寶寶，雖然各區結合在地農特產或文化背景，創造獨具特色的吉祥物，但也因為吉祥物大多在節慶或重大活動才出現，曝光度不高，往往缺少記憶點、缺乏行銷特色。

透過本次參訪，隨處可見的熊本熊、Eco 玫瑰醬，萌萌可愛的造型，攏獲國內外遊客的歡心及錢包，熊本為發展城市行銷，結合當地元素，創造以自我城市特色的吉祥物，不僅可以凝聚市民向心力，同時吸引觀光、傳達正向意象並促進地方經濟與文化發展。對於城市行銷，極具本市各區借鏡。

御船町及水俣市重視觀光景點的推廣，透過製作精美的觀光刊物，無論是邀請知名演員當作城市代言人，或是著名插畫家設計觀光刊物，觀光刊物內容除介紹在地的觀光景點、農特產及伴手禮，也記載每年季節性活動及傳統的慶典活動，讓來此遊玩的旅客，一年四季都有不同的風景及慶典值得到訪遊玩。

柒、建議

一、深化並擴大城市交流模式

建議本局持續與熊本縣水俣市、御船町保持定期互訪與業務交流，持續推動觀光、體育及農產行銷等合作計畫，促進雙方經驗分享與文化交流。另外，擴大姊妹城市交流頻率，透過舉辦重大運動賽事、節慶季節性活動的機會，邀請雙方參加。同時可導入青年及社區參與，透過線上論壇、學生交流或社區工作坊，讓國際交流向下扎根。

二、持續推動社區與民間參與防災，定期交流及演練

推動如日本市町住民團體的防災組織，本市各區各里建立社區防災團體，像是韌性社區、社區自主防災隊。建議本市區公所與上述民間防災組織召開交流研習會，除透過定期會議，建立信任基礎，達到資源共享，不僅有助災前預防與資源盤點，更可辦理聯合防救災演練，提升基層的應變能力。

另外，學習日本積極運用民間志工、NPO等人力；以及社區的商家，如超市、五金行、藥局、診所等作為災時的物資補給站及醫護支援站。

三、優化在地吉祥物及善用社群增加曝光度

建議融入在地元素，設計可愛擬人化具親和力的吉祥物，同時建議各區經營吉祥物社群及粉絲頁，發布吉祥物參與節慶活動或區公所的抽獎、記者會等即時動態，增加即時互動，以觸及更多民眾，增加吉祥物的曝光度及能見度。