

公務出國或赴大陸地區報告（出國類別：考察）

臺中市政府赴澳洲進行
經貿文化交流暨市政考察案
出國報告
(新南向)

服務機關：臺中市政府

姓名職稱：盧秀燕市長等 13 人

派赴國家：澳洲

出國期間：114 年 8 月 5 日至 8 月 11 日

報告日期：114 年 11 月 11 日

目 錄

摘要.....	2
壹、出國人員名單.....	3
貳、目的.....	4
參、過程(行程紀要).....	4
一、參訪日程暨交流合作項目.....	4
二、參訪新南威爾斯美術館.....	7
三、拜會新南威爾斯州議會上議院.....	12
四、參訪達令港廣場 The Darling Exchange 複合文教娛樂中心.....	15
五、參訪雪梨會展中心.....	20
六、拜會布里斯本市施林納市長、蘭德斯議長.....	25
七、參訪布里斯本會展中心.....	27
八、參訪布里斯本羅馬街轉運中心、Metro 營運車輛基地.....	32
九、出席 2025 臺中市大墩美展文化交流展開幕式.....	39
十、澳洲僑界歡迎盧秀燕市長暨訪問團晚宴.....	43
十一、參訪昆士蘭州立圖書館.....	45
十二、參訪布里斯本發電廠.....	50
十三、參訪希望島市場.....	53
十四、參訪「湖濱寧靜灣」水岸開發及環境保育計畫.....	54
肆、心得與達成效益.....	56
伍、建議.....	69

摘要

市長率團赴澳洲城市訪問及考察，參訪新南威爾斯州、昆士蘭州多個城市，包括雪梨與布里斯本等 2 個州首府，涵蓋 5 大重要任務，包括拓展城市外交分散經貿風險、推動文化展演、交流市政建設經驗、借鏡能源轉型及關懷僑胞等。

市長於訪澳期間分別拜會新南威爾斯州議會上議院富蘭克林(Ben Franklin)議長、羅伯斯(Rod Roberts)副議長、羅伯茲(Anthony Roberts)友台小組主席、布里斯本市施林納(Adrian Schrinner)市長、蘭德斯(Sandy Landers)議長等政要，增加雙邊互動，建立合作夥伴關係。

「臺中國際會展中心」及「臺中綠美圖」今年底將啟用營運，本次行程特安排考察雪梨會展中心、布里斯本會展中心、新南威爾斯美術館、達令港 The Exchange 複合文教娛樂中心、昆士蘭州立圖書館，瞭解其營運模式、空間設計與永續理念。另參訪布里斯本發電廠，作為未來推動能源轉型與永續發展的重要參考。

本市引以為傲的「大墩美展」，今年海外展移師澳洲布里斯本展出，市長亦親自主持「2025 臺中市大墩美展文化交流展」開幕式，展現本市對國際藝文交流的高度重視，更以行動將臺中優質的藝術創作推向世界，促進國際城市間深度文化連結。

南太平洋各國中澳洲是僑胞聚集最多的國家，此行目的之一，也是關懷僑胞的發展。市長受雪梨及布里斯本僑界邀請以「唯有『和』，臺灣才有出路」為題發表專題演講，引用佛光山星雲大師「五和理念」：自心和悅、家庭和順、人我和敬、社會和諧以及世界和平，並介紹本市近年在經濟、建設與國際交流上的亮眼成果，獲現場出席僑胞熱烈回響。

本次訪澳行程結合本府積極推動之國際會展中心及綠美圖等各項重大

市政建設，內容涵蓋城市外交、文化盛典城市、永續城市、招商引資及產業升級等重要市政議題。

壹、出國人員名單

編號	單位	職稱	姓名	備註
1.	臺中市長		盧秀燕	
2.	臺中市政府	副市長	黃國榮	
3.	臺中市政府	副秘書長	張大春	
4.	臺中市政府建設局	局長	陳大田	
5.	臺中市政府交通局	局長	葉昭甫	
6.	臺中市政府法制局	局長	李善植	
7.	臺中市政府地方稅務局	局長	沈政安	
8.	臺中市政府秘書處	副處長	李政峯	
9.	臺中市政府數位發展局	專門委員	張智瑋	
10.	臺中市政府秘書處	科長	洪隆益	
11.	臺中市政府新聞局	代理科長	林依融	

12.	臺中市政府秘書處	股長	林鈴雅	
13.	臺中市政府警察局	警員	李錫荃	

貳、目的

為發揮最大出訪效益，依據本府施政主軸與發展策略，妥善規劃於訪澳期間分別拜會新南威爾斯州議會、布里斯本市政府及議會，及出席 2025 臺中市大墩美展文化交流展開幕式，並考察澳洲知名文化、經貿場館設施及關心臺商在澳發展，展現本市積極走向國際、與世界接軌的企圖心。

澳洲是南太平洋各個國家當中，臺灣僑胞聚集最多的地方，透過此次出訪，期許能加強本市和澳洲間經貿及文化藝術領域的交流，促進雙方互動，深化兩地合作。

參、過程(行程紀要)

一、參訪日程暨交流合作項目

日期、地點	行程內容	交流合作項目
8 月 5 日	搭乘班機前往雪梨	
8 月 6 日 雪梨	參訪新南威爾斯美術館	參訪由 SANAA 建築師事務所設計的全新北樓「Naala Badu」及欣賞區域內分布的當代公共藝術裝置，了解原住民語彙和澳洲多元文化精神，為臺中綠美圖未來的營運發展提供參考。

日期、地點	行程內容	交流合作項目
8月7日 雪梨	拜會新南威爾斯州議會上議院富蘭克林議長、羅伯斯副議長、羅伯茲友台小組主席	就民主制度、臺澳互動、經貿合作夥伴關係等議題深入交流，期盼為未來雙邊合作開啟更多契機。
	參訪達令港廣場 The Darling Exchange 複合文教娛樂中心	參考本案如何融入建築特色打造地標特性，形塑城市品牌；另透過參觀圖書館、托育、市集、餐飲等場域使用方式，汲取複合業態運營經驗。
	參訪雪梨會展中心	瞭解雪梨會展中心經營模式及周邊發展，做為本市國際會展中心等相關館營運之參考。
8月8日 布里斯本	拜會布里斯本市施林納市長、蘭德斯議長	針對都市永續發展、減碳環保、觀光旅遊、教育及青年創業、新創產業發展等面向進行交流。
	參訪布里斯本會展中心	瞭解布里斯本會展中心經營模式及周邊發展，做為本市國際會展中心等相關館營運之參考。
8月9日 布里斯本	參訪布里斯本羅馬街轉運中心、Metro 營運車輛基地	深入瞭解轉運中心及新世代電動公車基地的規劃經驗、低碳營運細節、永續交通發展實踐及數位管理系統運作，做為未來轉運中心建置、公共運輸設施升級與低碳永續營運的重要參考。

日期、地點	行程內容	交流合作項目
	出席 2025 臺中市大墩美展文化交流展開幕式	臺中縣市合併以來，首次由市長親自率團出席大墩美展海外文化交流展，展現本市對國際藝文交流的至高誠意與行動力，以美學開啟城市對話。
	澳洲僑界歡迎盧秀燕市長暨訪問團晚宴	關心在澳發展的市民，市長發表「唯有『和』，臺灣才有出路」專題演講，介紹本市近年在經濟、建設與國際交流上的亮眼成果，並誠摯邀請僑胞參與臺中發展，共創未來。
8 月 10 日 布里斯本	參訪昆士蘭州立圖書館	為臺中綠美圖提供實務營運參考，透過互惠策展、專業交流等合作機制，深化與國內外藝文機構的連結，共同開創藝文發展嶄新里程碑。
	參訪布里斯本發電廠	借鏡布里斯本發電廠的文化再生經驗，作為「臺中市小豬藝文基地」推動「拍賣館小劇場」、「麗明·豬展示館」等空間活化、社區參與及藝文發展的參考。
	參訪希望島市場	關心臺商在澳發展，借鏡澳洲政府開發規劃與策略，應用相關經驗打造本市更具永續價值與活力的投資環境。
	參訪「湖濱寧靜灣」水岸開發及環境保育計畫	關心臺商在澳發展，借鏡澳洲政府在水岸開發及環境保育相關規定及成功經驗，透過交流互相學習，使本市更進一步達到宜居城市。

日期、地點	行程內容	交流合作項目
	搭乘班機返臺	
8 月 11 日	抵臺	

二、參訪新南威爾斯美術館

此行特別安排參訪新南威爾斯美術館(Art Gallery of New South Wales, AGNSW)近年落成的擴建新館。該美術館是澳洲重要的藝術機構，長期致力於收藏、保存、研究及展出國內外藝術作品，館藏橫跨澳洲、原住民暨托雷斯海峽島民藝術，並涵蓋歐洲、亞洲與當代創作，累積超過三萬六千件作品，其中也有臺灣旅美藝術家李明維的作品《光之屋》(Spirit House)，以詩意的作品將時間與空間交織，顯示該館在國際典藏與展演的前瞻視野。

為慶祝創館 150 週年，美術館於 2022 年完成「雪梨現代計畫」擴建，由 SANAA 事務所設計的新館、公共藝術花園及歷史建築整修共同組成全新園區，與本市綠美圖同樣強調透明、流動及自然共生的建築理念，以開放通透的設計巧妙連結室內與戶外空間，將藝術、建築與城市景觀融為一體，堪稱國際指標性的文化建設，迅速成為雪梨新地標，為當地藝術文化與觀光注入新動能。新館亦是澳洲第一個獲得「綠色之星」(Green Star)的公共藝術博物館，使用再生能源，體現與自然共生的永續理念。

當天由新南威爾斯美術館首席主持人柯迪(Lead Host Sebastian Conti)親自接待及導覽，並與我方進行深入交流，分享雙方城市在藝術推廣與場館經營上的經驗與理念。首先映入眼簾的是廣場上的大型雕塑，細長的身形及四肢與場館外的柱體相呼應，主持人柯迪請訪團成員用手

觸碰雕塑感受作品的溫度及觸感。一進入館內，地板為了與地形結合，採緩和的斜坡而非將該地剷平，場內樓層依據原本的地勢興建，更能體會結合在地及永續的意念。



遮陽板結合雪梨鄰近海灣的海洋意象，場館空間通透與自然共生



主持人柯迪介紹大型雕塑創作理念並觸摸感受作品溫度

「Aboriginal & Torres Strait Islander art」展區，展示當地原住民的藝術作品，展區充滿生命活力並自然結合，其中有面展示牆上布置原住民婦女採集袋子，是藝術家蒐集廢棄的鐵件素材加以創作，色彩及材料的重複運用，呼應永續環保的核心精神，展牆外面即是戶外花園，外面遊客、經過行人都可以透過落地窗觀賞並感受原住民文化。館中一個展場空間係運用海軍儲油槽作為基底，也擁有南半球最大電梯，讓策布展的過程中運送物料更加便利。臺灣旅美藝術家李明維的作品《光之屋》，

展示空間採夯土牆延伸到內部，營造有如子宮般神秘又溫暖的空間，據悉其靈感來自於藝術家第一次參訪新南威爾斯美術館時看到的佛像，請給求指引並答應佛祖還願，也成為臺澳宗教文化交流一大亮點。



館方帶領訪團成員導覽介紹各展示空間



展場《光之屋》利用遮光罩加入自然光線，讓光線投射更加柔和

新南威爾斯美術館新館的硬體設計結合在地文化及自然共生理念，軟體則導入智慧導覽系統、數位內容展示與影音互動、5G 智慧場域等建置，提升導覽的多元及便利性，從館內到外運用大量的電子看板，能及時更新最新展覽資訊，提供觀眾查詢及瀏覽；另場內也規劃藝術實作空間，發揮教育功能。美術館平常僅開放上午 10 點至下午 5 點，為了增加民眾到訪美術館的意願，也為了服務平日無法到訪美術館的客群，館方特別安排在每週三延長營業時間至晚上 10 點，讓更多人有機會到美術館走走，館內的餐廳雖然價格不菲，但人潮也是絡繹不絕。

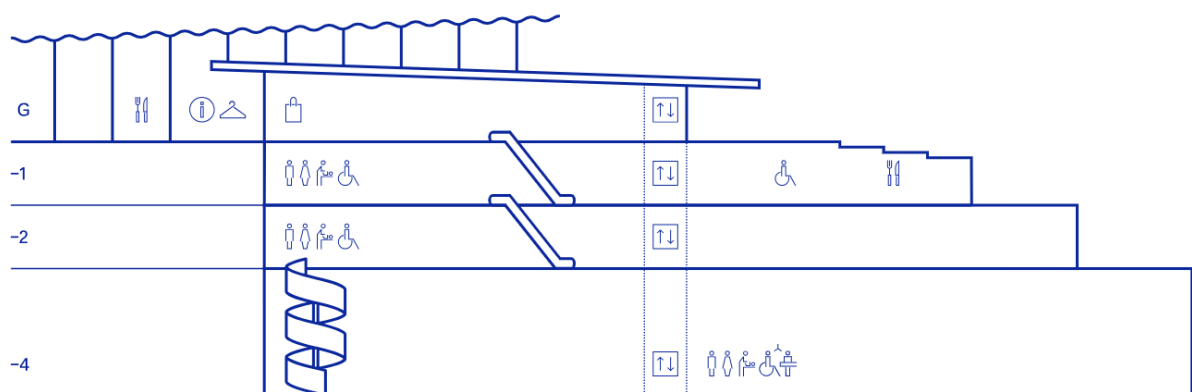


電子及特色布告看板



第一件由日本藝術家草間彌生創作的館藏，富含燈塔意象與南太平洋連結

Naala Badu building

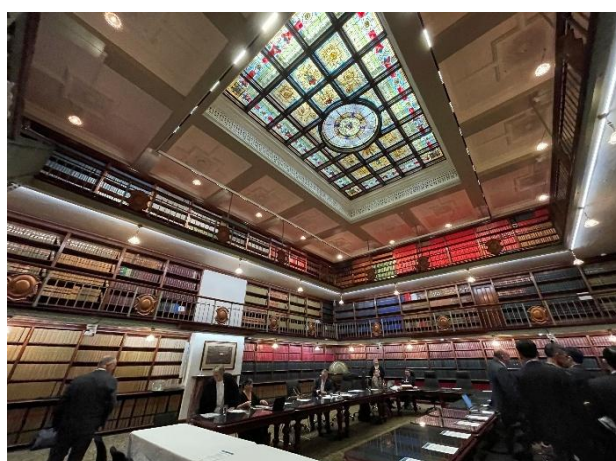


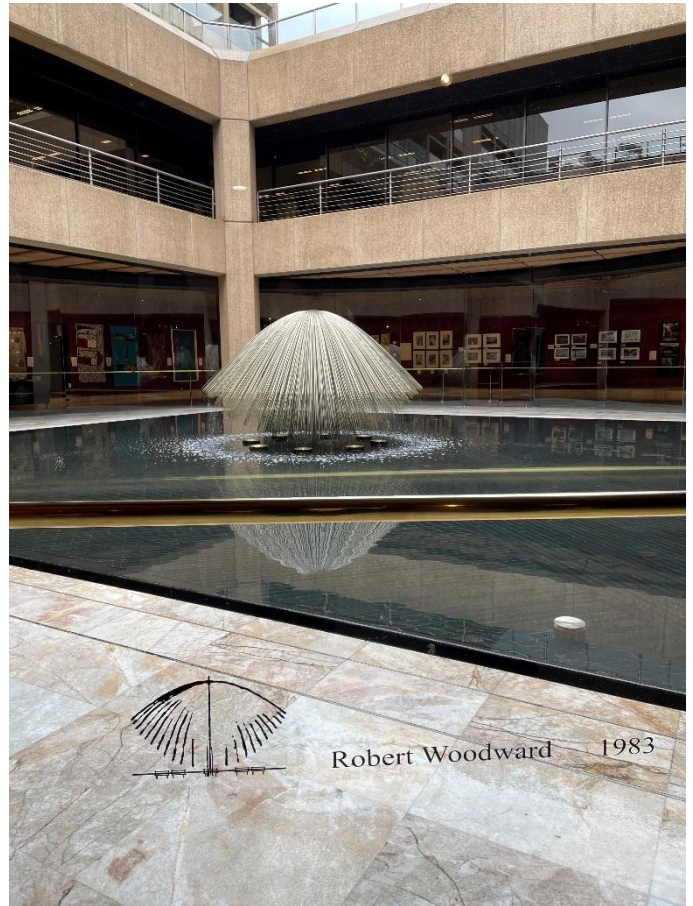
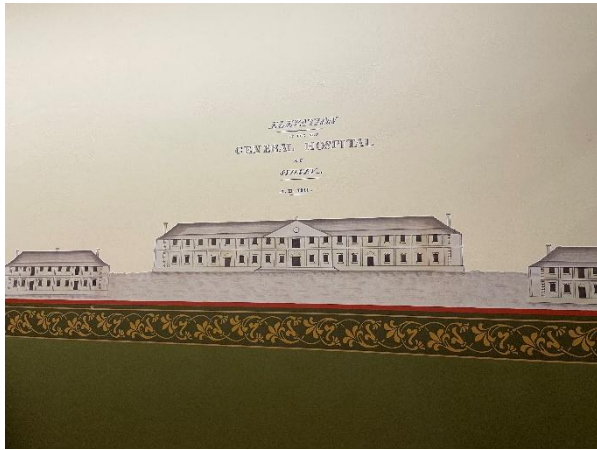
新南威爾斯美術館新館配合當地地形的空間配置圖

圖片來源：官網 (<https://www.artgallery.nsw.gov.au/visit/plan-your-visit/campus/north-building/ building/>)

三、 拜會新南威爾斯州議會上議院

在駐雪梨辦事處吳正偉處長陪同下，新南威爾斯州議會上議院富蘭克林(Ben Franklin)議長、羅伯斯(Rod Roberts)副議長以及羅伯茲(Anthony Roberts)友台小組主席與市府成員舉行早茶會。該州議會擁有澳洲最古老的議事廳。1843 年，大樓最初為立法局興建，自 1856 年引入兩院制(即上下議院)議會體系後，一直沿用至今，建築物已相當有歷史，但內部看起來仍然相當優美雅緻。茶會進行前，羅伯茲主席親自帶領訪團成員參訪會議廳及會議室，說明休會期間會議廳定期開放民眾參觀，也熱情介紹整體建築的歷史及空間配置。





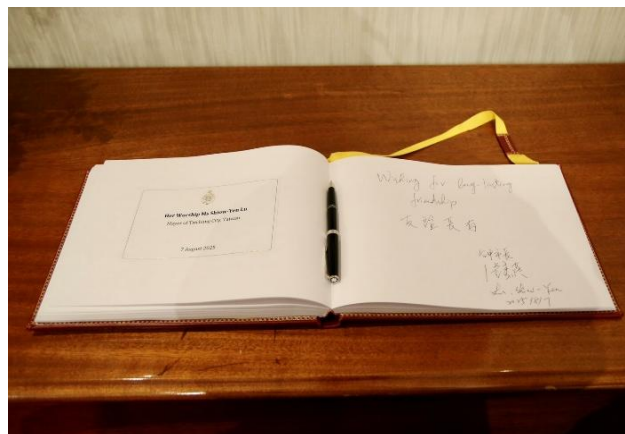
議會建物年代悠久富含歷史底蘊，友台小組羅伯茲主席親自導覽

因正值新南威爾斯州議會開議期間，訪團特別感謝議長等人於開議前撥冗接見，市長在會談中為臺灣參與跨太平洋夥伴全面進步協定(CPTPP)、國際民航組織(ICAO)、世界衛生大會(WHA)等國際組織發聲，盼澳洲友人予以支持；州議會出席代表也表達對於臺灣民主制度的活力和韌性印象深刻，臺灣與澳洲是理念相近的民主國家，該州上議院於去(113)年 10 月通過動議支持臺灣的國際參與，並與市長及訪團成員就如何進一步深化雙方友好的合作夥伴關係，熱絡交換意見。

市長也特別就該州議會對於臺灣的友好和支持，表達感謝並希望藉由城市互訪增加雙邊互動；雙方也在會中分享、討論臺澳兩國朝野互動、臺澳選民不同的投票模式，澳洲因有強制投票(Compulsory Voting)的機制，如無正當理由不去投票必須支付罰金，因此歷屆選舉的投票率非常

高。市長提到澳洲議會長期以跨黨派聯盟形式取得穩定多數，州議會也認同民主制度容許不同的聲音，透過辯論來取得共識，相當值得臺灣學習。市長表示，臺澳皆重視、珍惜、非常堅持民主體制，雙方共享民主、自由與人權的普世價值，是臺灣與澳洲夥伴關係的基礎，因應全球經濟挑戰，也希望未來澳洲政府能持續支持兩國擴大經貿往來。

羅伯茲友台小組主席舉例澳洲俗諺，朋友分為兩種，夏天的朋友與冬天的朋友，夏天的朋友是錦上添花，冬天的朋友是雪中送炭，不離不棄，剛好時值澳洲冬季，他稱讚臺灣與市府訪團是冬天的好朋友。市長則邀請澳方參加大墩美展開幕式，並邀請富蘭克林議長等人未來親訪臺中，享用更多道地美食，親身感受城市文化與觀光魅力，也盼雙方在現有基礎上，於智慧製造、科技融合及永續城市等面向深化合作。



市長跟新南威爾斯州議長等人會面，並應邀於貴賓名冊上簽名留言

四、參訪達令港廣場 The Darling Exchange 複合文教娛樂中心

此行特別安排參訪位於雪梨市中心的地標建築—達令港廣場 The Darling Exchange 複合文教娛樂中心，因外觀利用木材圍繞建築物主體，宛如巨型鳥巢而聞名。該場館自 2019 年啟用以來，已成為雪梨城市更新的重要象徵與市民最喜愛的聚會場所之一。建築物係由世界知名的日本建築師隈研吾(Kengo Kuma)設計，以「城市公共客廳」為核心概念，強調融合自然、文化與社區。整體建築為六層圓形結構，外觀以上千片澳洲本地回收木材環繞交織，宛如一座巨大的鳥巢，象徵開放與社區融合，內部涵蓋圖書館、市集、美食、創客工坊及托育中心等多元設施，是雪梨市中心集生活、文化與觀光於一體的城市地標。

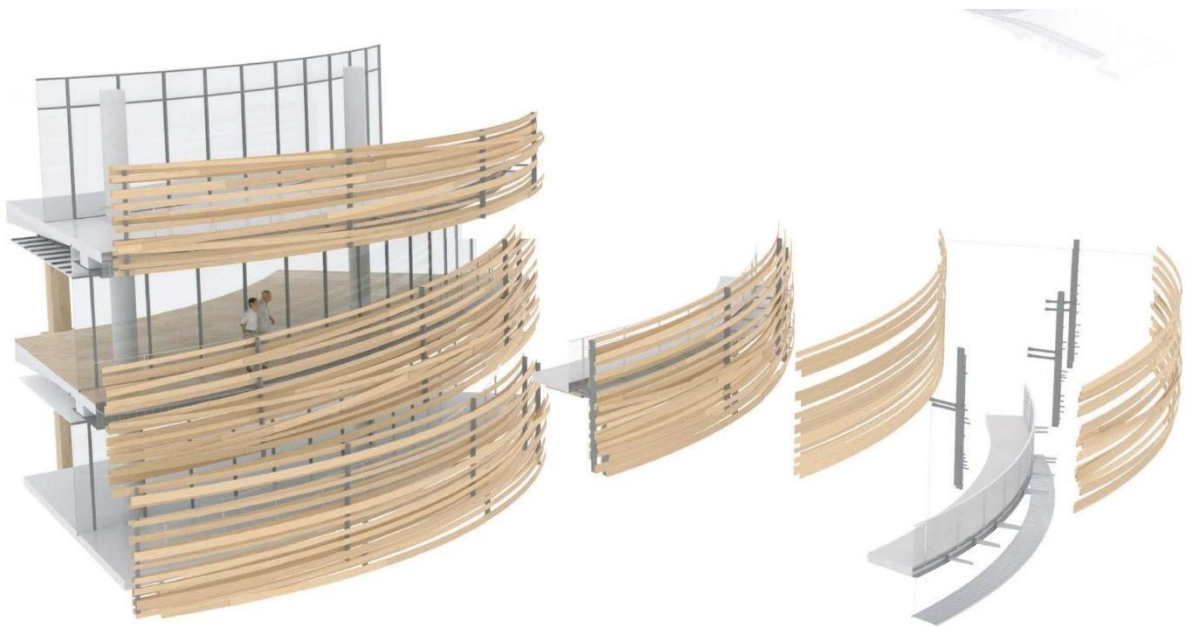


The Darling Exchange 充滿生命力的有機造型

該館總樓地板面積達 2.5 萬平方公尺，內部規劃多元功能：一至三樓設有雪梨市立圖書館分館，提供親子閱讀、數位學習、展演交流等服務；二樓設有兒童托育中心，支持在地家庭需求；三至五樓為創業與共享辦公空間，吸引新創團隊與專業人士進駐；六樓則規劃為美食餐廳與公共觀景平臺，讓市民與遊客可 360 度眺望達令港與雪梨市中心。

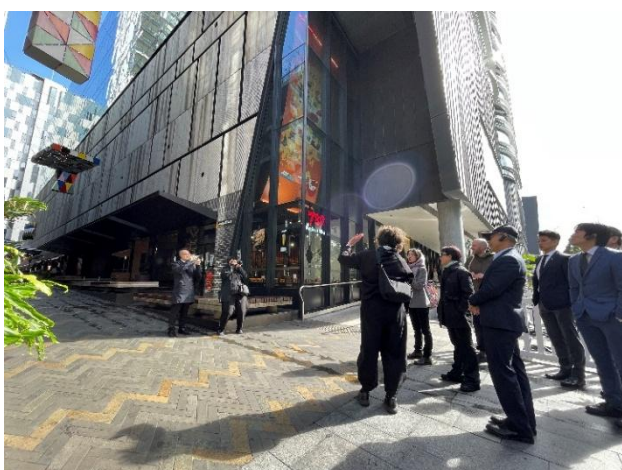
參訪現場由設計總監露薏絲·皮爾森(Louise Pearson)女士及里斯·威廉斯教授(Dr. Rhys Williams)親自接待並導覽，並分享該場館在設計理念、社區服務及營運模式上的經驗。廣場整體種植大量的植物美化區域增加自然氛圍，道路的鋪面以選擇統一材質連結周邊場域，地面下建置排水系統，透過可滲透的鋪面設計，匯集雨水讓土壤保持濕潤供給植物水分。此外，因步道鋪面採用相同的材質連結，能讓人潮行走間下意識的直接進入商場，增加內外的連結性。

該場域也因為地質的關係不能興建地下停車場，因此僅能在周邊設置平面停車場，對此皮爾森總監及威廉斯教授表示，城市的大眾運輸如有完善規劃，停車位的需求自然而然會降低。另外，也分享了 **The Darling Exchange** 的經營策略及模式，並提到倘由當地廠商進駐會給予相關租金優惠，進而鼓勵在地廠商經營發展。透過實地觀摩與交流，訪團深入了解雪梨市在城市再生、公共空間活化以及社區文化推動上的成功案例。



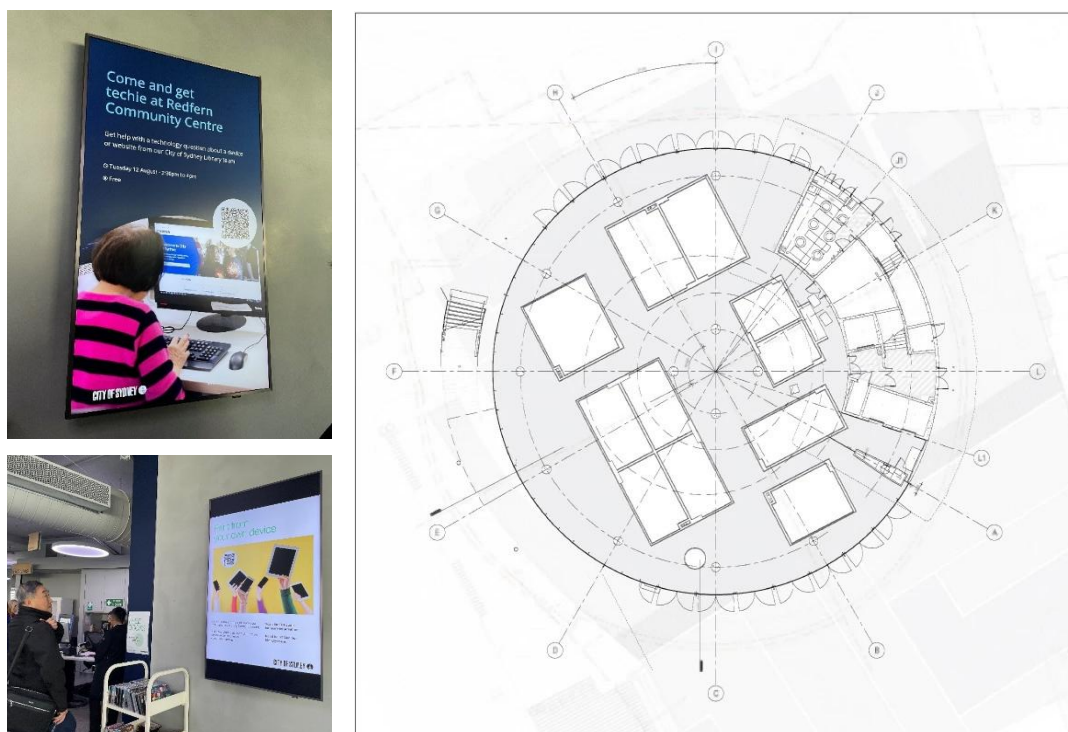
由本地回收木材環繞交織之外牆工法示意圖

資料來源：Arquitectura Viva <https://arquitecturaviva.com/works/the-darling-exchange-sidney-8>



皮爾斯總監及威廉斯教授導覽 The Darling Exchange 周邊設計及內部營運空間

在服務面向上，圖書館不僅提供館藏與閱覽功能，更積極推動市民生活支持。包括兒童早期閱讀推廣計畫、社區數位課程、創業輔導工作坊、外籍居民資訊諮詢，以及弱勢族群的服務支持，展現圖書館在知識平權與社會共融上的積極角色。館內同時設置多功能交流空間，透過展覽、講座、工作坊及社群聚會，讓市民能共享資源、激發創意，真正成為雪梨居民心目中的「城市客廳」。數位運用也相當普及，圖書館的布告空間可發現許多宣導海報，讓民眾了解數位服務的項目及相關指引。另外，場館內的創客中心(Makerspace)透過先進的數位製造設備、專業軟體、系統化的培訓課程以及促進協作的環境，提供活動、研討會、會議、工作坊和跨學科創造發明的靈活空間讓創客們使用，藉此也可分享彼此專案進度、交流技術心得、尋求協作夥伴，促進跨領域的交流與合作，實踐智慧化應用的目標，將高科技工具普及化，賦能個人和團體進行創新和創造。



圖書館數位科技運用及樓面空間配置示意

樓面圖資料來源：Arquitectura Viva <https://arquitecturaviva.com/works/the-darling-exchange-sidney-8>



圖書館提供舒適的親子共讀空間，空間通透與戶外連結

達令港廣場的建設背景源自雪梨市政府推動的「城市再生」與「社區共融」計畫。達令港過去以港口與工業功能為主，隨著城市轉型，市府於 2010 年代啟動再開發專案，將此地定位為文化、觀光與市民休憩的核心。**The Darling Exchange** 的落成，正是其中最具代表性的成果之一，不僅強化當地生活機能，也帶動周邊經濟與人潮，逐漸形塑為雪梨的新文化聚落。實地走訪感受隈研吾建築師獨特的「負建築」(Anti-Object) 理念，將自然元素導入城市核心，引入自然光線與通風，降低能源消耗，營造舒適宜人的閱讀與活動環境，讓建築不僅僅是一個功能空間，而是市民情感與文化連結的重要載體。自啟用以來，已獲得多項國際設計獎項肯定，並被多家國際媒體讚譽為「城市再生的典範」。

對於許多重大建設規劃，雪梨跟臺中可說是「英雄所見略同」，同樣都由世界知名建築師來設計，與臺中巨蛋，同樣由日本建築師隈研吾設計，希望不只打造功能性場域，更希望成為國際級地標。**The Darling Exchange** 這座多元設施讓達令港再生活化，成為世界知名景點，堪稱政府與民間合作的典範。市府也將借鏡其更新理念與建設規劃，促進臺中進一步發展。

五、參訪雪梨會展中心

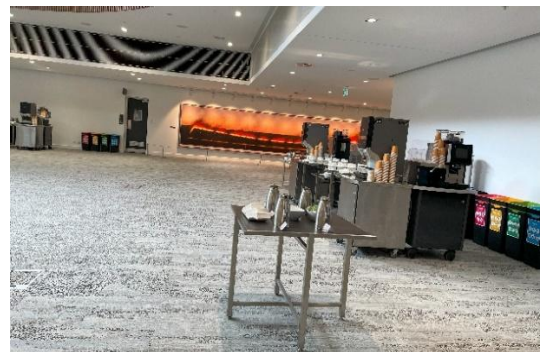
位於達令港的重要國際級場館—雪梨國際會展中心(International Convention Centre Sydney, ICC Sydney)，自 2016 年啟用以來，已成為亞太區最具規模與影響力的會展場館之一，象徵雪梨在全球會展產業的領先地位。市長率領市府團隊，透過實地觀摩與交流，深入了解雪梨市在大型會展場館的規劃理念、永續營運及城市行銷上的成功經驗，就國際展會招商、智慧化管理及城市品牌推廣等面向分享寶貴經驗，期盼雙方能在會展產業、文化創意及觀光推廣領域建立更緊密的合作。

ICC Sydney 由世界知名建築與設計團隊 Woods Bagot 與 Hassell 聯手打造，以「連結城市與海港」為核心理念，場館建築面向達令港，外觀以流線形玻璃帷幕搭配自然材質，展現現代感與親水性。整體場館總樓地板面積超過 27 萬平方公尺，為澳洲最大型的多功能會展中心。其主要設施包括可容納 8,000 人的國際級會議廳、5 萬平方公尺的展覽空間、擁有 9,000 席座位的劇院，以及多間中小型會議室，能同時舉辦大型國際展覽、企業年會、演唱會與文化演出，靈活多樣的空間配置使其成為亞太區會展產業的重要據點。



雪梨會展中心坐落於達令港旁

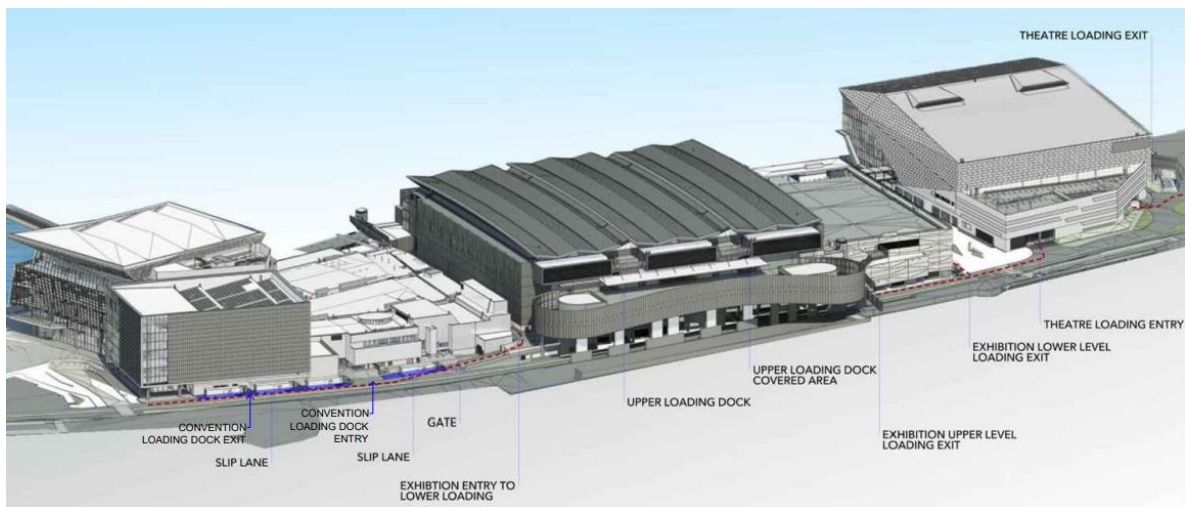
會展中心的國際業務開發經理畢蕾特(Verena Billett)熱情帶領訪團成員參訪各個會議室及展場空間，每個區域都用不同顏色區分，其中一個會議室，亦可作為小型的表演空間，座椅顏色巧妙的運用藍色、灰色系設計，即便有空位也會讓人有滿座的視覺效果，藍色也具有雪梨的碼頭及海洋意象，其他展場空間的顏色也有不同象徵，例如紅色代表雪梨中國城意象、綠色代表綠地公園等。另一空間舞臺及座位為活動式，可依據不同活動及展覽主題調整空間配置，甚至曾辦理室內球類競賽。此外，於會展中心內辦理的活動，其視聽設備、外燴等皆統由會議中心負責安排及操作，便於管理及活動順遂。



場館善用不同色彩主題區別區域，會議室依據不同主題彈性運用

ICC Sydney 的設立，源於新南威爾斯州政府於 2010 年代推動的「雪梨國際會展與娛樂重建計畫」。達令港過去的會展設施逐漸老化，為強化城市競爭力與國際會展吸引力，州政府投入超過 10 億澳元進行重建。ICC Sydney 不僅是場館更新，更是雪梨「城市再生」的重要核心，其落成不僅顯著提升雪梨在全球 MICE(Meetings, Incentives, Conferences, Exhibitions)市場的地位，也帶動周邊觀光、交通、住宿與餐飲產業的發展，成為雪梨都市經濟的重要推手。

在永續經營方面，ICC Sydney 榮獲多項國際綠建築與環境永續認證。場館設計充分導入自然光與海風，降低能源消耗；屋頂設有太陽能板，並採用高效能水循環與廚餘回收系統，以實踐「綠色會展」的理念。餐飲團隊更積極支持在地食材採購，推廣低碳飲食，展現會展場館在環境責任與社會影響上的高度承諾。



ICC Sydney 屋頂設有太陽能板，各場館亦設有重型卡車出入坡道，方便佈展

資料來源：ICC 官網 <https://iccsydney.com.au/wp-content/uploads/2023/04/iccsydney-accessmap-loading.pdf>

ICC Sydney 在營運模式上採取公私協力(PPP)模式，由新南威爾斯州政府監督，並交由專業會展公司 ASM Global 負責營運。其靈活的管理方式，結合政府政策導向與民間專業能量，使場館能在經濟效益與公共價值之間取得平衡。自啟用以來，ICC Sydney 已舉辦數千場國際大型

展會與會議，創造上百億澳元的經濟效益，並獲得眾多國際獎項肯定。

在社會功能上，ICC Sydney 不僅是會展場館，更致力於推動社區共融與文化發展。場館定期舉辦公益活動、藝術展演及青年培力計畫，讓在地居民也能共享國際場館資源，真正落實「以市民為本」的核心精神。會展中心外有一個特色區域「DANCERS ALLEY」，畢蕾特經理分享這個區域假日時段會聚集非常多年輕人在此練舞，也是活動展演空間之一。



「DANCERS ALLEY」聚集熱衷舞蹈人士，也是舉辦藝文活動的熱門地點

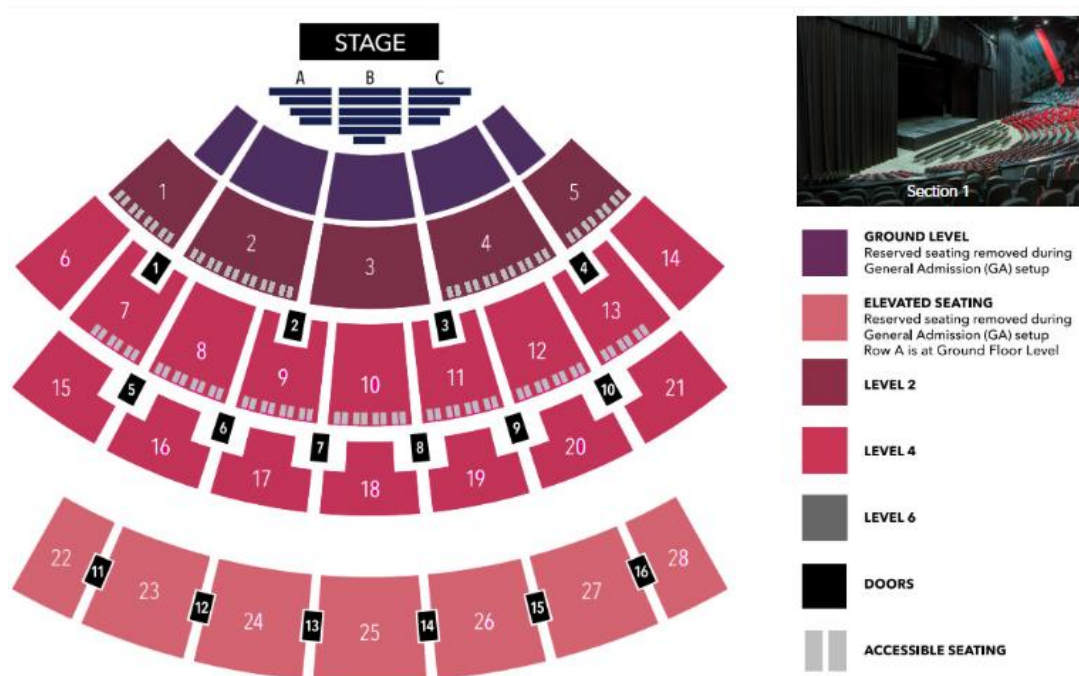
右圖資料來源：達令港官網 <https://www.darlingharbour.com/see-do-stay/dancers-alley>

此行參訪 ICC Sydney，除藉由實地觀摩學習其在會展產業發展、永續設計及營運管理上的前瞻思維外，更希望藉由雙邊交流，為臺中未來推動會展產業發展、打造大型國際場館及提升城市能見度提供借鏡。此次參訪不僅是一場跨國學習交流，更為本市在建構國際級會展與文化城市的進程中，注入新的靈感與合作契機。

臺中在觀光、交通、旅宿等資源方面均具備完善基礎，隨著臺中國際會展中心啟用進入倒數階段，未來將參考 ICC Sydney 成功經驗，積極引進國際展覽與會議活動，結合臺中的「前店後廠」產業優勢與旅遊資源，打造兼具產業發展與城市魅力的國際級會展新地標。



市長率團參訪雪梨會展中心



ICC Sydney 規劃時即注重無障礙設施的建置，在會場及劇院特別保留視野良好的專屬座位，讓身障者可乘坐輪椅直接進入，事前亦可於官網查詢每個座位的模擬視角。

右圖資料來源：ICC 官網 <https://www.awaresupertheatre.com.au/Venue/Seating-Maps/>

六、拜會布里斯本市施林納市長、蘭德斯議長

市長率團分別與布里斯本市施林納(Adrian Schrinner)市長、市議會蘭德斯(Sandy Landers)議長會面，雙方針對 2032 布里斯本奧運、公共交通、公園建設、防洪防災、志工服務等議題交換意見，氣氛熱絡。

市長提及，臺中與布里斯本人口相當，兩座城市一個夢，都是希望打造安心樂活幸福宜居城市，臺中人口在去年底突破 286 萬人，創下歷史新高，顯示臺中的便利性與宜居環境深受民眾青睞，此行對布里斯本市各項城市建設及施政規劃印象深刻，盼借鏡施林納市長的成功經驗。

施林納市長表示，自己上任以來的施政理念，秉持追求明天的布里斯本市要比今天的布里斯本更好，不斷追求城市進步發展，也因應布里斯本為 2032 年奧運主辦城市，正進行規模空前的都市轉型，包含交通、商業、文化與民生等多元面向。目前居住於該市的臺裔社群人口超過一萬人，他要感謝臺灣僑民對該市發展的貢獻與支持，也盼藉此連結增進雙方互惠友好交流。

市長也分享，布里斯本與臺中治理理念相同，本市「雙十公車」政策與布里斯本「50 分固定費率計畫」政策不謀而合，在布里斯本，搭乘任何公共運輸工具，包含捷運、公車、渡輪，轉乘費用都只需要 50 分澳幣(相當於臺幣 10 元)，降低市民搭乘公共運輸的成本，因此大幅提高公共運輸系統的搭乘量。



市長與施林納市長交流市政經驗，相談甚歡

市長更稱讚施林納市長是爸爸市長，在城市治理上，特別推動「防曬郊區遊樂場計畫」，就是為了讓居民孩子可以不受日曬的傷害，快樂地在公園玩耍，這與臺中「美樂地計畫」相仿，身為市民家人的爸爸和媽媽，臺中市與布里斯本都特別重視民眾的生活。施林納市長則強調，這非他一人功勞，身為四個小孩的父親，他總是聆聽孩子對公共政策的想法，而孩子們在城市生活的需求也正是市民需要的。



布里斯本市內公園的遊具多設置遮蔭防曬設備

市長與蘭德斯議長會面時，特別提到在布里斯本洪災期間，發起的「泥巴志工(Mud Army)」協助救災的行動，展現出強大的社區凝聚力與暖心關懷，讓她印象深刻。

蘭德斯議長則分享，她曾任高中教師，後從政擔任市議員，秉持以打造宜居環境為理念，推動市政工作。布里斯本市民對自己的城市充滿熱愛，一旦發生災害，市民會自發投入救援與支援，並且完全不求回報，初衷是因為喜歡這座城市、願意幫助受災的鄰里與居民。她相信臺中也同樣擁有這種來自市民的力量，在面對挑戰時展現團結。

市長也特別介紹臺中的各項美食，包含鳳梨酥、太陽餅、珍珠奶茶等，邀請布里斯本市長、議長未來有機會造訪臺中。



上圖：蘭德斯議長親自為訪團導覽訪參該市議事廳，
下圖：市長致贈本市大墩美展藝術家墨寶予布里斯本市長、議長

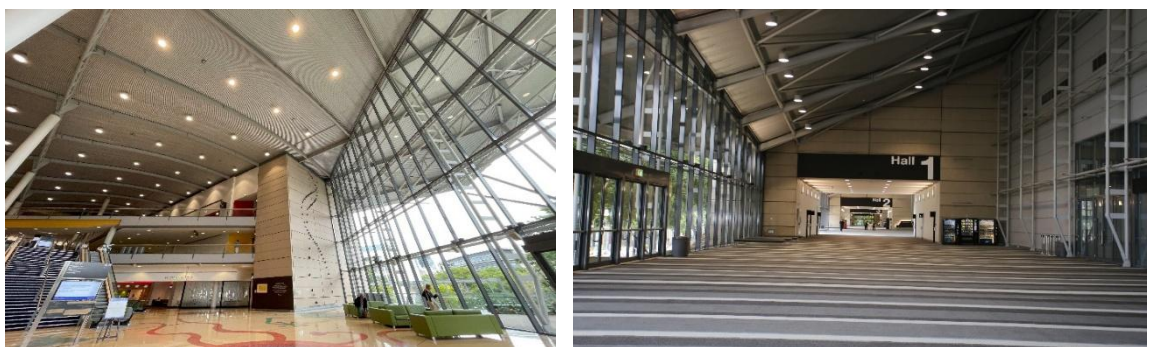
七、參訪布里斯本會展中心

布里斯本會展中心(Brisbane Convention & Exhibition Centre, BCEC)由昆士蘭州政府全額投資興建，與雪梨會展中心相同，由國際知名場館管理公司 ASM Global 專業營運，自 1995 年啟用以來，即成為澳洲指標性的會展旗艦場館。市長此行率隊深入瞭解該場館的專業營運策略、智慧化管理模式及永續發展措施，期盼為即將啟用的臺中國際會展中心提供寶貴借鏡。

布里斯本會展中心落成至今近 30 年，為南半球最繁忙且最具國際影響力的會展場館之一，每年承辦逾千場會議、展覽、演出與宴會，平均吸引超過 70 萬人次參與。該館位於布里斯本文化特區 South Bank，緊鄰河岸及博物館、美術館、表演藝術中心等文化設施，已成為帶動城市觀光、商業、餐飲及住宿產業的重要引擎。

布里斯本會展中心的建築設計以多功能性與彈性空間著稱，主體建築包含 4 個大型展覽廳、3 個層級的會議室群，以及可容納 4,000 人的大宴會廳，總樓地板面積超過 17 萬平方公尺。館內以「可分割、可組合」的設計概念，滿足各類會議與展覽需求，並設置智慧化場館管理系統，強化場地調度與能源使用效率。

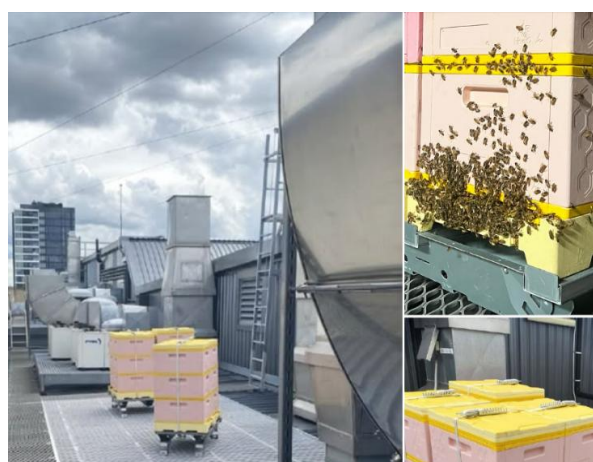
布萊克(Ms. Erica Black)設施永續營運長特助也特別與訪團分享該場館永續設施規劃；布里斯本會展中心是全球少數榮獲「EarthCheck 永續認證」的會展場館之一。其節能措施包含高效冷卻與空調系統、雨水回收再利用、太陽能光電設備及廚餘循環再生，並積極推動「綠色會展」理念，協助主辦單位落實低碳活動，獲得國際業界高度肯定。場館裝置可以自動偵測光線的太陽能 LED 燈，降低能源的浪費。設有雨水儲存槽及自行研發汗水處理技術及系統，可將廢水過濾後重複使用於道路沖洗等清潔用途。場館屋頂設置約 764 片太陽能板，可支應四層樓約 18% 的基本用電量，此外，屋頂放置了 6 個蜂巢，加強花粉散播，支持生態多樣性及綠色植物生長，甚至還可以產製蜂蜜成為該場館特產。



裝設自動偵測光線調整亮度的 LED 燈，減少能源浪費



布里斯本會展中心設置雨水回收系統實踐永續理念



屋頂除了設置太陽能光電板也放置蜂巢，為永續環境盡一份心力

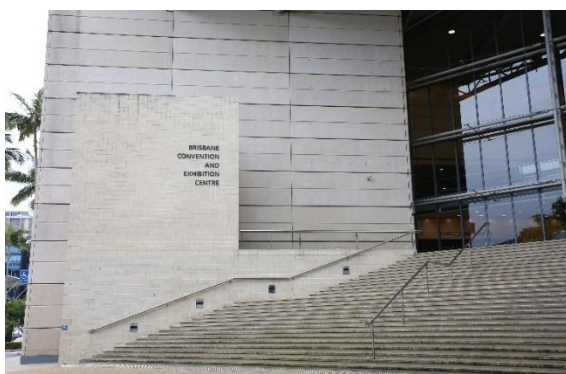
右圖資料來源:BCEC 官方臉書貼文(<https://www.facebook.com/share/p/1Ep9HRq2uu/>)



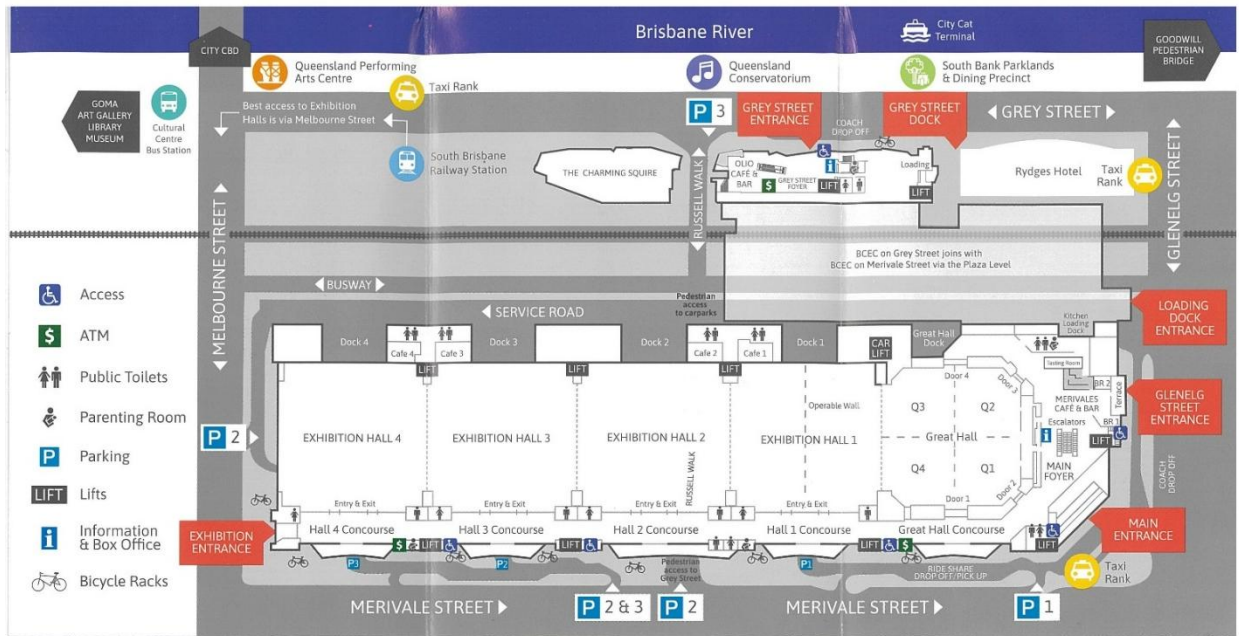
場館內的垃圾桶利用顏色區分一般垃圾及資源回收等分類，易於辨識

布里斯本會展中心以社會責任為核心，與在地社區建立深厚連結，推動就業培訓計畫、青年志工服務，以及與在地原住民族合作之文化推廣活動，透過資源回收換取的回饋金，再捐助布里斯本當地弱勢團體，展現場館不僅是城市經濟成長的推手，更是公共價值的實踐者。該中心曾獲國際會展產業多項殊榮，包括「世界最佳會展中心」(2016、2017 AIPC Pinnacle Award)等，被譽為亞太地區最具代表性的會展地標。其成功模式展現專業營運、永續發展與城市共榮的平衡，對正邁向國際化的臺中國際會展中心而言，極具參考價值。

布里斯本會展中心跟臺中國際會展中心有許多相似之處，在設計上具備多功能彈性空間與智慧綠色建築認證，都由政府自建並委託會展專業單位營運，透過政府出資、公私協力、專業管理三者整合，成功打造一座兼具國際水準與城市特色的綜合型會展平臺，在推動綠色會展、永續經營及辦理國際展會經驗豐富，可望透過此次與國際場域的對話與學習，提升臺中市國際會展競爭力，進一步帶動地方產業升級與觀光發展。



參訪布里斯本會展中心，永續典範值得借鏡



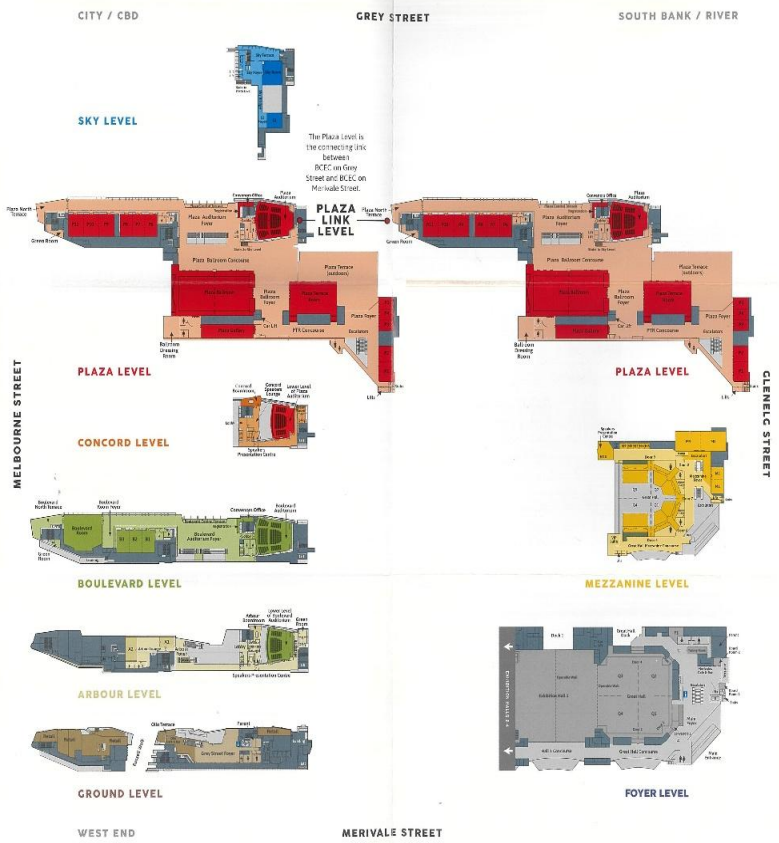
POCKET FLOOR PLANS

OUR CITY, YOUR CANVAS. **BRISBANE CONVENTION & EXHIBITION CENTRE**

BCEC LIVE
Download our free app to assist you around the Centre
Includes wayfinding, maps, facilities and cafes
Available from your app store

LET'S CREATE INCREDIBLE
T 07 3308 3063 E sales@bcec.com.au W bcec.com.au

3D POCKET FLOOR PLAN: A 3D perspective view of the building's levels, including Sky, Plaza, Concord, Boulevard, Ground, and Exhibition levels, with labels for various areas like Plaza, Foyer, and Exhibition.

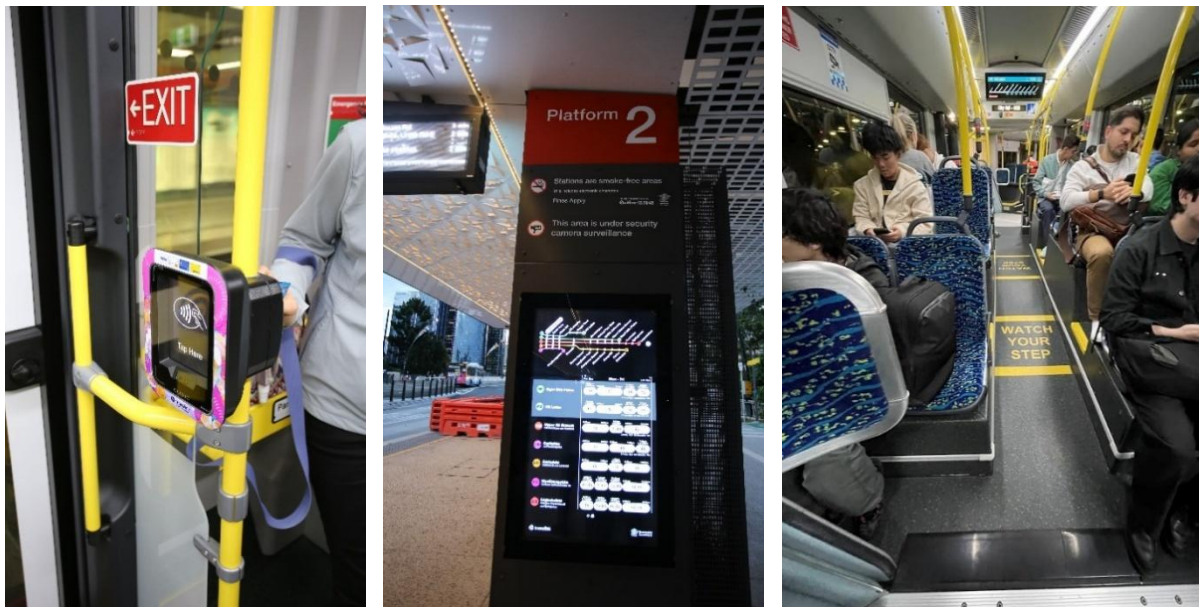


布里斯本會展中心文宣一樓層配置圖、該場館官方 APP 推廣及下載資訊

八、參訪布里斯本羅馬街轉運中心、Metro 營運車輛基地

為提升大臺中地區公共運輸服務品質與效益，此行特別安排參觀羅馬街轉運中心(Roma Street Transit Centre)；布里斯本因應 2032 將舉辦的夏季奧運，將擴建並更新最重要的交通樞紐，結合長途巴士、鐵路、城市公車及未來捷運與跨河鐵路地下車站，成為昆士蘭州最大、功能最完整的多功能式聯運轉運樞紐。參訪重點包括新舊設施整合、轉運動線設計、旅客服務、無障礙設施、以及未來都市更新與交通發展。另該市營運電動公車車輛基地(Metro Depot)為全澳洲設施先進且規模最大的 Metro 電動公車車隊專責營運與維修基地，支援整個 Metro 電動車隊的調度、充電、維護與未來擴編發展。

昆士蘭州政府為鼓勵民眾搭乘公共運輸系統，推出單趟\$0.50 澳幣的公共運輸優惠票價，不管搭乘公車、鐵路、船舶以及輕軌等，都可以享受相當經濟的費率，也推出 Translink APP，只需要一支手機，就能一次查詢布里斯本 Metro 雙路線(M1、M2)以及所有大眾運輸巴士、火車即時到站資訊，並提供路線規劃、票價與服務異動服務。

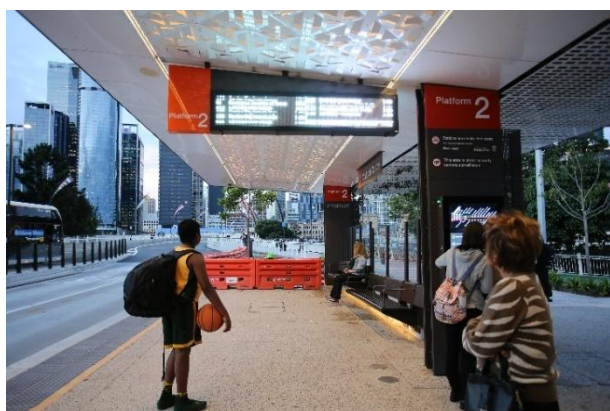


布里斯本 Metro 電動公車刷卡付費方式及乘車資訊看板

訪團成員前往羅馬街轉運站時，特別搭乘體驗布里斯本 Metro 電動公車 M2 路線，上車及下車皆須刷卡，與臺中目前公車刷卡方式相同，除可購買當地交通票支付外，亦可使用個人信用卡直接感應刷卡，相當便利。車體由 3 節車廂組成，約可乘載 170 人，車廂內有電子看板，顯示車輛行駛路線圖及預估行駛時間，方便乘客掌握目前到站狀態。

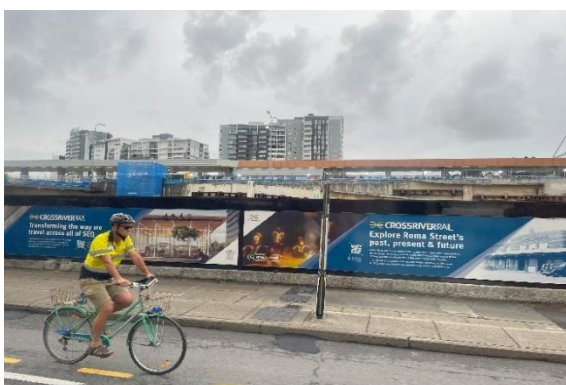
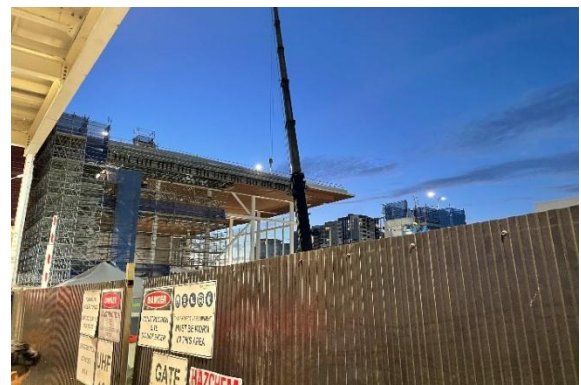
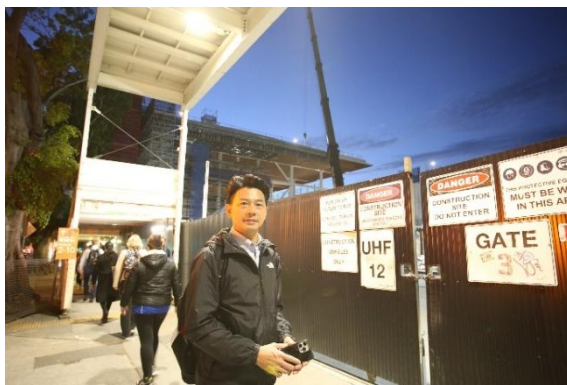


訪團成員現場購買布里斯本 Go Card 儲值卡



訪團成員搭乘布里斯本 Metro 電動公車

羅馬街轉運中心於 1986 年完工啟用，歷經多次擴建整合，現已升格為「布里斯本大都會交通樞紐」，實現鐵路、地鐵、市區與長途巴士無縫銜接。該中心樓地板面積逾十萬平方英尺，地上設有多軌鐵路月臺及高架巴士出口，為布里斯本與昆士蘭州的運輸指標，將有 27 公尺深的車站、預計 2036 年每日服務人次將超過 46,000 人次。該區域因跨河鐵路計畫及興建站體，目前多處架設圍籬施工中，車站內張貼站體落成示意圖、空間配置圖、未來願景及 2032 年奧運活動等宣傳帆布，已可看得出新站體外觀。羅馬街站位置作為連結市中心、羅馬街公園、Spring Hill 的學校、Caxton Street、Petrie 軍營、Suncorp 體育場以及南岸文化園區的重要樞紐，全新羅馬街站將整合此區域內所有大眾運輸系統。



羅馬車站目前擴建工程進行中，已能看出新站體外觀



羅馬街站位置圖，圖片來源：跨河鐵路運輸管理局
(<https://crossriverrail.qld.gov.au/stations-routes/roma-street-station/>)

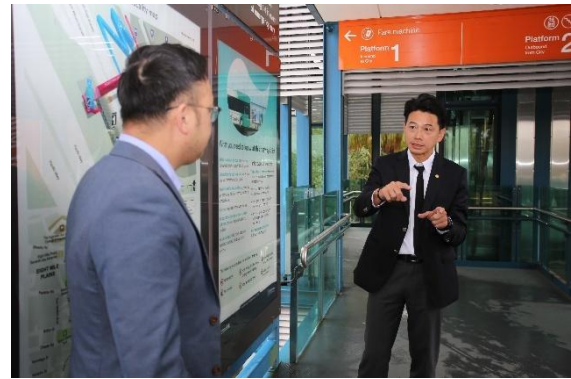
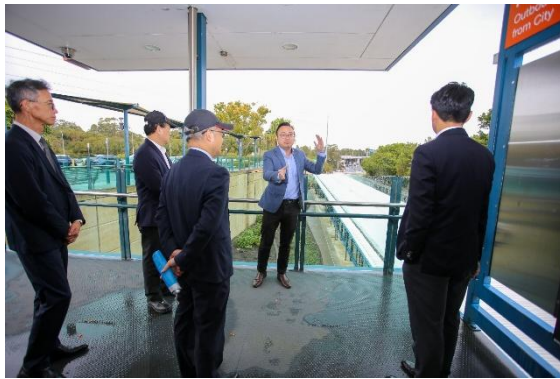


羅馬街站完工示意圖，圖片來源：跨河鐵路運輸管理局
(<https://crossriverrail.qld.gov.au/stations-routes/roma-street-station/>)

Brisbane Metro 電動公車基地則於 2023 年落成於 Rochedale 區，佔地約 10 至 12 公頃，為布里斯本電動公車(Brisbane Metro)提供車輛停放、維護、充電以及管理調度。該基地專為 100%電動公車車隊打造，具備屋頂太陽能板、雨水回收、智慧能源管理、車輛自動洗淨等設施，低碳環保，是澳洲少數具備「零碳中樞」目標的都會車廠。

參訪當日適逢周末無法實際入內參訪，由熱心僑胞陪同訪團成員導覽並分享當地民眾通勤習慣與周邊交通環境。電動公車基地距離市區約 40 公里，鄰近交流道並設置約 700 多個車位的停車場，基地周邊有住宅區、科學園區，高速公路沿線也設置腳踏車專用道，交通可及性高，讓民眾可自行開車或騎乘腳踏車後轉乘電動公車繼續通勤，具有轉運站機能。基地內設置快速充電設備，車輛可以快速地完成充電後繼續投入運輸，由於班次密集且票價便宜，平日民眾使用率相當高，大約上午 7 點多整個停車場都已停滿車輛。如適逢演唱會、球賽等大型活動時，停車場配合免費停車優惠措施，提升民眾轉乘公車的意願，並分享去年煙火節活動，轉乘人潮相當多，公車供不應求。





僑胞熱心介紹電動公車基地並分享居民搭乘公車情形



電動公車基地鳥瞰圖

圖片來源：布里斯本市府官網 (<https://www.adrianschinner.com.au/media-announcements/brisbane-metro-depot-ready-for-services-to-start-in-october/>)

不論是羅馬街轉運中心或是電動公車基地，場站設計兼顧通透性、自然採光與節能減碳，並重視生態綠地與社區共融，與周邊公園共構整合，活絡都市生活與交通連結，是先進城市永續交通發展的典範。此外，兩地設施均積極導入即時資訊系統與數位管理平臺，強化營運效率與市民旅運體驗，能靈活因應大型活動等突發人潮，展現強大韌性，顯見是為 2032 的奧運做規劃與準備。

參訪過程中，在雪梨街上隨處可見共享單車，布里斯本街頭則是有非常多的共享電動滑板車(E-Scooter)，民眾可以隨時隨地利用手機 APP 直接租用，車上附有安全帽，便利性及普及性相當高，但由於沒有固定樁架，車輛經常會四散在各個角落，對於市容的管理也是一項考驗。



雪梨、布里斯本皆提供多元綠色共享運具，共享單車及電動滑板車相當普及

九、出席 2025 臺中市大墩美展文化交流展開幕式

臺中市大墩美展文化交流展為此行的一大重點，大墩美展自 1996 年籌辦以來，由地方型美展一路躍升為國際大型美術競賽，且是全臺灣唯一由地方政府主動策辦、長期推動將得獎作品遠赴海外展出的美展，今年移師澳洲布里斯本舉辦，以藝術文化作為國際交流的舞臺，展出大墩美展典藏作品 60 件，及隨團藝術家黃義和、程代勒、蕭世瓊三位老師的作品。

是日上午抵達展場所在地佛光山中天寺，由住持滿望法師與佛光會成員接待參訪中天寺園區，寺址位於布里斯本市與洛根市交界之國家森林公園內，占地 80 英畝，四周樹林參天，環境清幽，住持引領團隊由山門拾級而上，先是參觀供奉千手千眼觀音的圓通寶殿，殿內莊嚴肅穆，燈火通明，顯現宗教信仰的虔誠氛圍。接著來到位於展覽館旁的如來殿，此時寺方正在舉行大悲懺法會，參與法會的信眾無不熱情與團隊寒暄交流，表達歡迎之情。



2025 大墩美展於布里斯本佛光山中天寺舉辦

本屆大墩美展文化交流展，是縣市合併後首次由市長親自率團赴海外主持開幕典禮，再加上臺灣僑界的熱情協助邀約，有許多重要的貴賓共襄盛舉。開場由澳洲原住民代表兼藝術家 Aunty Peggy Tidyman 致詞獻上祝福語，以示尊重土地與多元文化的傳統，接著包括國會聯邦議員 Julie-Ann Campbell、昆士蘭州教育及藝術部長 John-Paul Langbroek、州議員 James Martin、布里斯本市長夫人、布里斯本市議會副議長黃文毅 (Steven Huang)、洛根市長 Jon Raven、駐布里斯本臺北經濟文化辦事處范厚祿處長、布里斯本市及洛根市多位議員、澳洲藝術家、僑界相關代表等亦到場祝賀，場面相當溫馨熱絡。



許多貴賓共襄盛舉，場面溫馨熱絡

市長致詞時表示，大墩美展是臺灣最具代表性的美術競賽之一，此行不僅展現臺中市對國際藝文交流的高度重視與誠意，更以行動將臺中

優質的藝術創作推向世界，促進城市間深度文化連結；活動最後由隨團三位臺中藝術家墨寶及臺中特色禮品致贈貴賓，表達臺中與澳洲的深厚情誼。隨後來賓一邊享用茶點，一邊欣賞黃義和、程代勒、蕭世瓊三位老師現場揮毫的精湛功力，黃義和老師擅長書法與水墨創作，並致力於海外華僑書法教育；程代勒老師集水墨、書法、篆刻於一身，可謂創作全才；而蕭世瓊老師不僅與澳洲早有書藝因緣，更是大墩獎的得主，現場索取老師揮毫作品的賓客絡繹不絕，熱鬧非凡。

開幕儀式結束後，由寺方人員引領團隊參觀佛光山創辦人星雲法師的作品，也至興建中的大雄寶殿工程現地觀摩，最後寺方也邀請團隊在建築瓦片上寫下祝福或祈望語句，共同為工事與眾生祈福，作為活動的圓滿結尾。



藝術家的墨寶致意貴賓，藝文會友品宣揚海外



訪團成員參拜佛寺及參與法會祈福



滿望住持熱情帶領訪團成員參觀園區

十、 澳洲僑界歡迎盧秀燕市長暨訪問團晚宴

本次市長率團赴澳洲訪問，除深化城市外交和文化經濟等交流以外，更藉此機會為海外僑胞以及青年帶來家鄉的關心；同時也期盼透過雙邊緊密的合作，以在澳發展僑胞在當地產業的深耕，以及對臺灣、臺中的持續關心，共同構築合作的橋梁。市長也應僑胞邀請，於布里斯本市以「唯有『和』，臺灣才有出路」為題發表專題演講，介紹臺中近年在經濟、建設與國際交流上的亮眼成果，現場近百位的澳洲政要、僑領反應熱烈。

市長在演說中表示，臺中與澳洲之城市交流有深刻的連結，在世界局勢變動快速的今日，唯有彼此多了解、多互動，才能守住和平與穩定。市長也提到，臺中是臺灣的第二大城市，人口已達到 286 萬人，中臺灣生活圈更是超過 700 萬人，成為區域發展的核心，並吸引臺積電、美光等全球科技大廠投資，是名符其實的「科技城市」；而臺中人熱情好客、溫暖親切，更讓臺中成為「友善城市」。在這個地球村的時代，臺中是關鍵國家的關鍵城市，以地方政府之力持續推動城市外交以及經貿互動，敞開雙手與世界交朋友，也與澳洲成為最佳拍檔。



市長於布里斯本僑宴發表演說

市長也在演說中展現「市民就是家人」的施政初心，以媽媽市長的親和力稱呼問候僑民為「家人」，並關心在澳洲發展的市民們。臺灣和澳洲之間往來頻繁，每年有超過 1 萬名優秀學生至澳洲求學，更有許多

熱血青年到澳洲打工度假，本次造訪澳洲深切感受到僑界的團結、活力，以及熱愛家鄉的心，在座的僑民家人不僅是臺灣與澳洲之間的橋梁，也是推動臺澳經貿、文化和城市交流的重要力量。

最後，市長也引用佛光山星雲大師的「五和理念」進行總結，「五和理念」是自心和悅、家庭和順、人我和敬、社會和諧以及世界和平。五和，是從自身做起，逐步推廣到家庭、人我關係、社會、世界，最後求得和平；只要自我要求種下善念，逐步推展，就會進入善的循環，終能讓世界更美好。盧市長說，「五和」不只是宗教的智慧，也是從政者應有的信念，唯有「和」，臺灣才有出路，也期盼未來無論是市政或是國際交流，都能在和諧、和平的基礎上持續推動，為人民創造更美好的生活。

市長也特別感謝盡心盡力籌備主辦本次僑宴的逢甲大學校友總會洪金鐘名譽副總會長伉儷、澳洲昆士蘭臺灣商會黃元佐會長，以及協辦的世界華人工商婦女企管協會澳洲分會李瓊英會長、羅富齡僑務委員等熱心僑領。

本次歡迎晚宴澳洲昆士蘭僑界出席情形相當踴躍，包括駐布里斯本辦事處范厚祿處長伉儷、布里斯本市議會黃文毅副議長，以及世界華人工商婦女企管協會澳洲分會、昆士蘭臺灣商會、昆士蘭客家會、國際佛光會澳洲昆士蘭協會、逢甲校友會、世界多元文化藝術協會等多個僑團會長、會員，臺資銀行、臺灣航空公司等臺商公司代表皆出席交流。





盧市長與駐布里斯本辦事處范厚祿處長、與會僑領親切互動

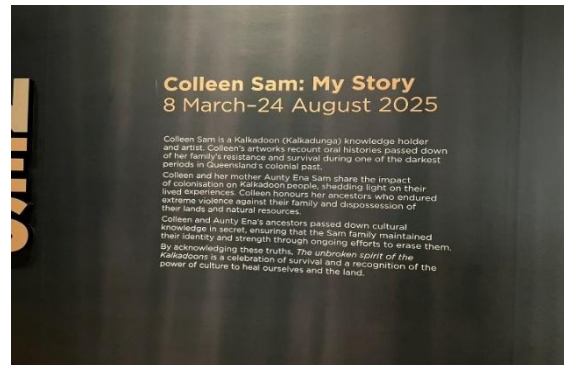
十一、參訪昆士蘭州立圖書館

昆士蘭州立圖書館(State Library of Queensland)是由昆士蘭殖民地政府於 1896 年在威廉街(William Street)成立，1898 年更名為「昆士蘭州立圖書館」，1902 年正式開放，前身為布里斯本公共圖書館，1988 年搬遷到現今位於布里斯本南岸文化區的昆士蘭文化中心，與昆士蘭博物館以及昆士蘭美術館相鄰。市長率團前訪觀摩，由館長 Vicki McDonald 親自接待，她也是現任國際圖書館協會與機構聯合會(IFLA)主席，親切帶領訪團參訪該館的獨特收藏文物，說明針對不同使用者的服務策略，分享圖書館經營經驗，並與市府團隊就圖書館創新服務、數位典藏、親子共享空間與多元文化推廣等議題進行深入交流。



市長率團前訪觀摩，由館長 Vicki McDonald 親自接待

昆士蘭州立圖書館於 2004 至 2006 年翻新與擴建，總樓地板面積約 2 萬 8,000 平方公尺，於 2006 年 11 月 25 日正式啟用，共五層樓，以市民客廳的概念，設計許多開放性、相互串連的空間，重新建立地面層連通道，與鄰近博物館、美術館融成一體，融入原住民文化設計元素，獲得澳洲多項建築大獎肯定，包括 2007 年 RAIA Sir Zelman Cowen 公共建築獎與 RAIA Emil Sodersten 室內建築獎。館內的地毯運用大量的樹木花草圖案，指示牌也善用木紋及花草融合自然意象，館內依據樓層有著不同的主體視覺色調作為識別。



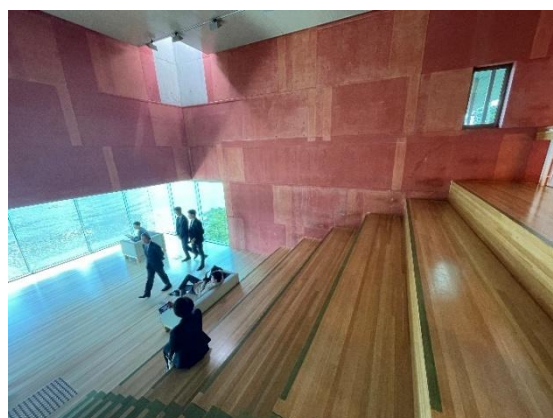
牆面圖畫闡述原住民受到殖民統治的歷史



館內視覺設計結合自然元素，讓整體氛圍更加溫暖舒適

昆士蘭州立圖書館是昆士蘭州主要的參考與研究型公共圖書館，以收藏與保存昆士蘭的文化與紀錄為使命，提供全民免費資訊存取，並推動州內公共圖書館與原住民知識中心(IKCs)的網絡與合作，圖書館的願景是「透過知識、敘事與創意，成為能啟發並連結昆士蘭人的影響之圖書館」，為原住民社區提供圖書館與文化集會場所。

Vicki McDonald 館長分享她在圖書館內最喜歡的一個空間「The Red Box」，這個空間面對布里斯本河，擁有挑高的樓層，採光良好景緻優美，平時作為民眾閱讀的場域，也可多元運用舉辦婚禮等各式活動。另一「Queensland Terrace」也同樣提供彈性的空間配置，可靈活展開牆面空間，適合辦理大型會議、演講或舉行婚禮儀式。



「The Red Box」提供讀者愜意的閱讀空間



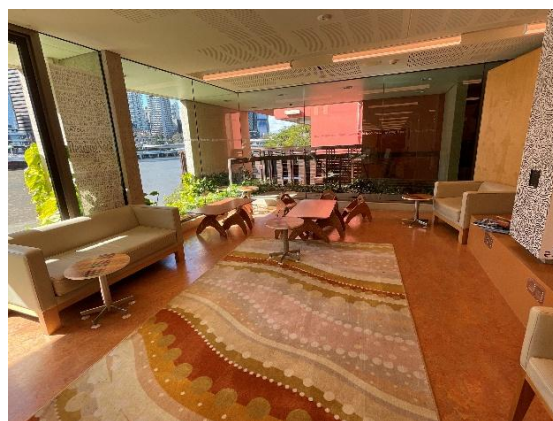
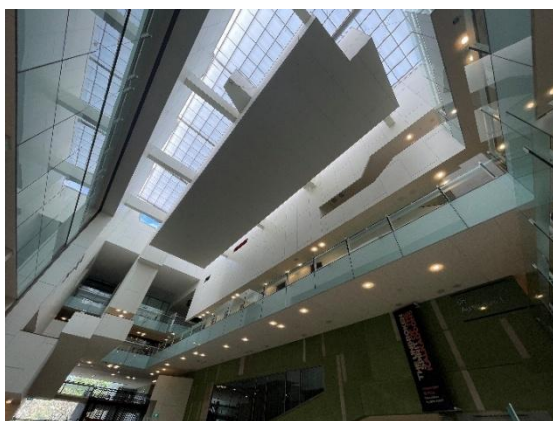
「Queensland Terrace」牆面展示復古優美的瓷器

圖書館館藏擁有七項獲 UNESCO「澳洲記憶世界名錄」認可的重要收藏，更包含梭利攝影檔案(逾 6 萬張底片與 10 萬張數位影像)、Frank & Eunice Corley 的住宅攝影集等，完整記錄昆士蘭歷史與建築面貌。館內創新設施包括：The Edge(數位創客空間)、kuril dhagun(原住民知識中心)、The Corner(幼兒活動區)。另外，圖書館參與國家法定典藏(NED)，收錄並提供昆士蘭電子出版品的存取；訪團也特別參觀了書庫區，典藏著各式各樣的文獻，空間有溫度及濕度控制，以妥善保存文獻資料，此區域不對外開放讓一般民眾進入。



圖書館不僅提供書籍借閱，也提供各項創意設施服務民眾，增加使用意願

該館以大量自然採光與舒適閱讀角落，屋頂設計可以讓空氣流通讓夏天也不悶熱環境，營造出讓市民願意待一整天的生活空間，館內有著相當多元的空間及設施，讓圖書館不只是借書的地方，更是家庭、朋友、社群交流的溫暖據點，營造與市民生活深度融合的「城市客廳」。



充分利用自然採光營造舒適閱讀空間，打造城市客廳



圖書館商店販售創意水壺及特色胸針，結合圖書館意象及在地特色

十二、參訪布里斯本發電廠

布里斯本發電廠建於 1920 年代，於 1971 年退役，歷經約 20 年荒廢階段，曾被作為軍方演練場及化學儲存所。2000 年正式改建為文化場館，為工業遺址轉型當代藝文中心的成功典範，成為布里斯本的藝術能量核心。

布里斯本發電廠轉型為藝文空間，展現城市場域再生的高度彈性與地方文化創新的可能性。該場館並無特定人員駐館制度，而由官方與在地創作者共同策劃節目內容。主場館「Powerhouse Theatre」與「Turbine Hall」兼具歷史結構與當代設備，搭配戶外草地劇場，每年辦理逾千場活動。活動類型橫跨音樂、喜劇、視覺藝術、電影、市集與節慶活動，是布里斯本重要的文化據點。



布里斯本發電廠為澳洲指標性文化藝術中心

Powerhouse Theatre 為主要劇院空間可容納約 536 席，座位可伸縮調整且設備齊全，能支援專業燈光與音響需求，也能作為宴會或展示空間，適合舉辦大型戲劇、舞蹈、音樂會與喜劇演出，曾承接來自歐美、非洲與亞洲的知名藝術家演出，例如美國歌手 Amanda Palmer、非洲音樂巨星 Angélique Kidjo、英倫流行歌手 Sophie Ellis-Bextor 等，是國際與本地表演團體的重要舞臺。

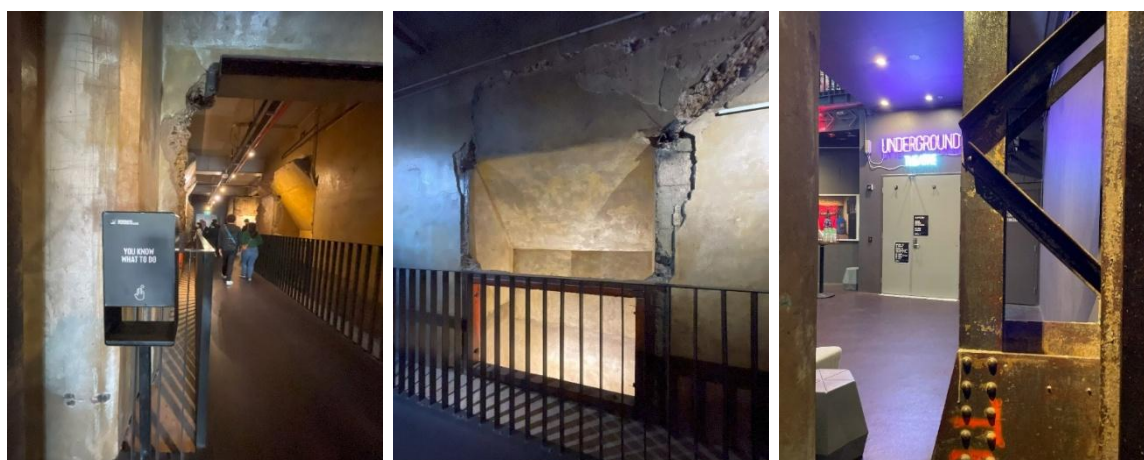
Turbine Hall 保留高聳渦輪機結構，適合大型展覽與演出，常用於現代藝術裝置、跨域表演與實驗劇場，其中布里斯本發電廠每年九月與

市議會合作舉辦的布里斯本藝術節，更是澳洲最具指標性藝術盛事之一。



布里斯本發電廠藝文表演場次豐富，戶外草皮區也可舉辦活動

布里斯本發電廠修復後保留紅磚牆、鋼構梁柱及部分機械設備與牆面塗鴉，巧妙融合現代設計，營造出視覺衝擊力。內部設有現代藝術空間、劇場、露天舞臺、市集及餐飲設施，舉辦各類表演、影展、市集與音樂活動。



保留發電廠原始的內部結構，成為文藝空間特色



布里斯本發電廠頂樓邊緣設置特色餐廳，讓訪客有特別的用餐體驗

布里斯本發電廠從燃煤的火力發電廠能源轉型，成功保留工業遺構，轉化為多功能藝文空間，周邊更包含市集促進整體活化，與近日開工的「臺中市小豬藝文基地」皆屬於舊場域文化再生的案例，未來也可參採與社區合作的模式，為城市再生提供藝文動能。



市長率團參訪布里斯本發電廠轉型藝文空間

十三、參訪希望島市場

希望島市場(Hope Island Marketplace)由本市旅居澳洲臺商投資經營，於 2018 年開幕啟用，位處當地知名交叉路口，為當地知名現代化多功能購物場域之一。此處共有 36 間專賣店且是黃金海岸北部地區唯一同時擁有兩大超市的購物場域，提供在地社區民眾與遊客一站式購物體驗，是市民生活重要的購物與休閒娛樂中心。

希望島市場面積佔地約 10,000 平方公尺，涵蓋餐飲、健康與養生、時尚與美容等多元服務，並有皮膚門診、物理治療診所及藥局等醫療服務，並設置 484 停車位，其中一半為地下停車場並配備多個電動車充電站，購物場域內道路設計寬敞舒適且照明充足，方便顧客行走與辨識店家，更提供友善無障礙設施，注重功能性滿足顧客多樣化的消費需求，為整合醫療與社區購物服務的複合型商場。

希望島市場內的 Woolworths 超市及 ALDI 超市為顧客購買日常用品的集中地，皆設置開放式入口吸引顧客進入，提供多樣化的澳洲本地產品，包括新鮮農產品、乳製品、肉類...等，並根據當地社區顧客需求，進口亞洲、歐洲等特色商品，Woolworths 超市內部設有烘焙區，提供顧客新鮮且多元的麵包、糕點等產品，ALDI 超市則為提供顧客友善購物環境，設置結合兒童安全座椅之購物推車。

臺中是中臺灣七縣市消費重鎮，擁有南來北往交通區位優勢，百貨零售、批發流通及商業登記等指標均維持強勁增長動能，市府近年積極推出誘因吸引國內外業者投入，進一步帶動區域經濟活絡，讓市民享有多元便利的消費選擇，並帶動臺中整體經濟發展，創造更多就業機會。希望島市場的開發規劃與營運策略，提供了許多值得借鏡之處，包括空間規劃、商業串聯等，期盼應用相關經驗打造更具永續價值與活力的購物中心，構類似黃金海岸般舒適的市民共融空間。



希望島購物中心擁有兩大超市，ALDI 超市具備兒童安全座椅推車

十四、參訪「湖濱寧靜灣」水岸開發及環境保育計畫

「澳洲湖濱寧靜灣」(Lake Serenity)地理位置位於澳洲黃金海岸 (Gold Coast)的北區，緊鄰霍普島(Hope Island) 和海倫斯維爾(Helensvale) 的交界處，為一處大型的總體規劃社區，旨在提供結合自然美景與現代生活的優質水岸居住體驗。

總開發面積達 65 公頃，其最大特色為超過三分之一土地(約 27 公頃)規劃為自然保育區，並捐贈予政府機關，這片保護區是許多特有鳥

類、袋鼠及其他野生動物的重要棲息地與周邊的 Coombabah 湖泊濕地保護區相連，形成了廣闊的生態走廊，有效保護當地珍稀濕地生態系統及維持生物多樣性。

除了核心的濕地保護區，也規劃 3 個總面積達 2 萬平方公尺的大型公園，而水岸開發除了私人碼頭，也包含環湖步道、親水公園等設施，鼓勵居民進行沿湖散步、慢跑等戶外活動，亦可在湖邊休憩，享受寧靜自然時光。這些公共設施進一步強化社區親水屬性，促進鄰里間交流。



Lake Serenity 整體開發鳥瞰景觀、湖岸步道與親水景觀空間

圖片來源：Kingstone Group 提供



市長率團參訪「湖濱寧靜灣」水岸開發及環境保育計畫，聽取簡報介紹

肆、心得與達成效益

一、深化城市外交，促進國際交流合作

此行拜會新南威爾斯州立法會議富蘭克林議長、羅伯斯副議長、羅伯茲友台小組主席，布里斯本市施林納市長、蘭德斯議長等政要，為未來雙邊合作奠定良好基礎，開啟更多契機。期盼透過持續的政策對話與實質行動，攜手推動更具前瞻性的城市治理與國際交流策略。更藉由介紹本市多項重要城市建設與文化活動成果，邀請議長等人未來能親訪臺中，親身感受城市的文化魅力與美食風采，進一步深化兩地友誼與交流合作，讓市民共享兩市友誼帶來的資源與機會。

同時也安排新南威爾斯美術館、達令港 The Exchange、考察雪梨會展中心、布里斯本會展中心、昆士蘭州立圖書館、布里斯本發電廠藝文空間等地點，借鏡相關成功經驗，學習營運模式及永續理念，運用在本市相關場館設施，於未來據以推動相關領域交流與合作。

二、推廣藝文據點，帶動區域產業發展

新南威爾斯美術館透過「雪梨現代計畫」的擴建，不僅新增了國際水準的展覽空間，更在園區的公共空間委託設置多件與地景、建築及文化脈絡對話的公共藝術作品。這些作品將藝術融入城市日常，使美術館成為民眾生活的一部分，也讓雪梨迅速多了一個重要的城市新地標，帶動文化與觀光產業的蓬勃發展。近年積極推動場館智慧化，如智慧導覽系統、數位內容展示與互動、5G 智慧場域的建置，以支持高效能的多媒體應用。這些經驗對於臺中市立美術館未來的發展極具啟發性，我方期望能借鏡其做法，進一步學習如何透過數位科技提升藝文服務品質，實現文化與科技融合的城市發展願景。

除此之外，新南威爾斯美術館長年致力於推動學術研究、藝術教育

及多元對話，積極與學校及社區連結合作，並倡導文化平權精神。該館透過全齡友善的教育設計、多元文化的融合，以及數位平臺的延伸，讓美術館不再只是菁英階層的專屬場域，而是成為社會大眾共同維繫與共享的文化空間。這些努力也為即將開館的臺中市立美術館提供了具體可行的參考，特別是在如何深化教育推廣與文化平權方面，皆具高度借鑑價值。

本次參訪亦為臺中與新南威爾斯美術館建立交流管道，並開啟未來合作的契機。雙方初步討論了可能的合作方向，包括展覽互訪、學術論壇與策展人對談等。藉由跨國合作，臺中市立美術館有望在開館之際便與國際藝術機構接軌，持續拓展城市的國際文化連結，深化臺中的文化影響力。

臺中市立美術館地處中央公園與水湳經貿園區內，地理位置得天獨厚。未來開館後，除了成為新的藝術與文化據點，必將吸引大量國內外觀眾參觀，更串聯周圍臺中市立圖書館、臺中會展中心、臺中流行影音中心、水湳轉運中心等，共同形成一個兼具商業、文化與生活品質的國際級都會核心區域，為臺中打造出「臺灣曼哈頓」的願景奠定基礎，並持續帶動地方觀光與產業發展。

三、落實文化平權，實踐「市民美術館」精神

根據本府文化局於 114 年初發布的統計分析，本市藝文館舍在疫情趨緩後參訪人次快速回升，113 年五中心(大墩文化中心、葫蘆墩文化中心、港區藝術中心、屯區藝文中心、臺中市纖維工藝博物館)合計人次達 981 萬 2476 人，較前一年度大幅提升 37.12%，充分顯示市民對於藝術文化的高度需求與重視。

臺中市立美術館將於 114 年 12 月 13 日正式開館營運，肩負展覽、典藏、研究與教育推廣的核心功能，勢將成為大臺中地區藝術推

廣的新引擎，並進一步提升城市的文化軟實力。尤其美術館以「文化平權」為營運核心理念，強調市民的文化近用權，不因身分、年齡、性別、地域、族群或身心條件的差異而有所落差。透過多元參觀體驗與教育推廣設計，美術館將真正落實「市民的美術館」精神，實踐普及文化的目標。

四、供本市啟發與借鏡，社區共融與文化功能提升城市軟實力

The Darling Exchange 自啟用後，不僅成為雪梨市民的休憩中心，也成功帶動周邊經濟與人流，提升城市品牌形象。此次參訪提供我們寶貴的學習經驗，顯示一座兼具文化、教育、經濟與休閒功能的公共建築，能夠為城市注入源源不絕的活力。不僅是一棟建築，更是一個結合市民日常與文化需求的多功能平臺。

館內設有圖書館分館、幼兒托育中心、共享辦公空間與公共展演場域，提供從兒童、青年到長者的多元化服務，充分展現「一館多用」的靈活性。特別是在圖書館服務方面，雪梨市政府重視社區居民的多元需求，推動數位課程、兒童閱讀推廣、創業輔導、移民支持與社群活動，讓圖書館成為不同背景居民都能安心使用的「知識平權場域」。

以圖書館與公共建築為核心，推動社區融合與居民支持服務，甚至在疫情後針對弱勢族群提供心理健康、就業協助與基礎需求支持，使圖書館超越傳統功能，成為市民信賴的社會支持據點。未來臺中將持續以「閱讀x文化x公共建設」的策略，推動城市發展，並透過跨單位合作，擴展圖書館的多元服務，實現知識平權、社會共融與永續發展的願景，打造市民心目中理想的「第三空間」。

本市圖書館也與本府勞工局合作，在大里就業服務站設置圖書閱讀角，提供求職與生涯規劃書籍，也將求職活動延伸到圖書館內舉辦，創造服務極大化；並主動送書到移工宿舍、樂齡學習中心、長照機構

等，讓不便前往圖書館的民眾，也能就近享受到同等的閱讀資源，不因距離或是時間限制取用知識的權利。此外也結合書目治療理論，於圖書館內設置閱讀解憂書房，提供情緒療癒書籍，與衛生局合作舉辦心理健康講座、辦理讀書會等方式，舒緩現代人因為生活步調快速帶來的焦慮，發揮圖書館第三空間的功能。

五、國際交流與產業發展契機，規劃永續場館提升城市競爭力

雪梨會展中心每年舉辦數百場國際性會議與展覽，涵蓋醫學、科技、文化及產業等多領域，吸引全球專業人士齊聚，帶來龐大經濟效益與就業機會。其成功關鍵在於市政府與營運團隊的密切合作，並積極整合旅宿、交通、觀光及在地商圈資源，營造完整的會展生態系統。

未來可借鑑雪梨模式，透過公私協力與跨域整合，結合本市優質產業、文化底蘊與觀光特色，發揮「展會帶動城市、城市支撐展會」的互補效益，進一步提升臺中作為國際會展城市之品牌形象與全球競爭力。

雪梨會展中心規劃完整，包含可容納數千人之會議廳、多功能彈性展覽空間、表演廳、宴會廳及臨港戶外公共區域，能滿足國際會議、專業展覽與文化活動等多元需求。其「一館多用」的彈性設計，使場館不僅是專業會展的場域，更與城市生活緊密結合，成為雪梨市民及國際旅客共同使用的公共資產。

永續發展方面，雪梨會展中心以「綠色會展」為核心，導入節能設計、雨水循環利用、廚餘減量及低碳飲食等措施，並成為全球首座榮獲「白金級永續會展場館」認證的設施。此舉不僅彰顯雪梨在國際舞臺上的環保承諾，更提供本市未來推動會展中心設施規劃與營運管理之借鏡。

六、強化會展產業鏈，國際合作與城市行銷

布里斯本會展中心自 1995 年啟用以來，每年承辦逾 1,000 場國際會議、專業展覽、文化活動與大型宴會，年均吸引超過 70 萬名國內外專業人士參與，對當地觀光、住宿、交通及城市經濟發展產生顯著乘數效益。其成功關鍵在於昆士蘭州政府與專業營運團隊 ASM Global 的緊密合作，並透過與周邊文化設施、觀光資源及旅宿商圈的整合，打造一個完整且具國際競爭力的會展生態系統。

臺中未來可借鏡布里斯本會展中心經驗，推動「政府出資、專業經營、公私協力」的模式，結合本市優勢產業、文化底蘊與觀光資源，鼓勵國際會展活動在本市舉辦，展現「以展帶產、以產促城」的良性循環，進一步提升臺中作為國際會展城市之品牌形象與國際能見度。

布里斯本會展中心長年承辦國際大型會議與高峰論壇，包括 G20 高峰會、世界營養學會年會、設計週及各產業專業博覽，累積豐富的跨國交流與合作經驗。其模式展現會展場館不僅是活動舉辦平臺，更是推動城市外交與國際行銷的重要窗口。

透過此次參訪，除可強化與國際會展產業鏈的交流合作外，亦能學習如何藉由國際指標型會議，提升城市知名度與國際曝光度，帶動觀光產業鏈發展，塑造「國際會展城市」的獨特品牌形象，對吸引投資、拓展產業鏈結及增進城市軟實力皆具長遠助益。

七、推動四大轉運中心，提升公共運輸服務品質

臺中與布里斯本都是國家重要的大城市，隨著居住人口增加，也帶來更多的車潮，交通面臨嚴峻挑戰。本次參訪布里斯本羅馬街轉運中心，學習該市如何以整合鐵路、巴士、捷運及長途運輸，打造全澳洲最重要的交通樞紐，並結合都市更新與智慧運輸設施，展現未來城市交通發展新趨勢，並建構 2032 年迎接夏季奧運大量人潮疏運重大任務。

如同臺中市，在盧市長上任後積極推動四大轉運中心，繼豐原轉運中心完工啟用外，本市持續推進水湳轉運中心、大臺中轉運中心進度與烏日轉運中心。

「水湳轉運中心」位於水湳經貿園區東北隅，以轉運及招商大樓分棟方式規劃，已於 111 年 9 月開工，預計 115 年完工啟用，轉運中心主體為地上 4 層、地下 3 層的城際旅運與市區接駁轉運核心，提供 42 席國道客運、12 席市區公車月臺，服務臺中往北及中繼之國道客運，以及水湳經貿園區內各場館之接駁，可提升公共運輸服務品質，亦可減輕大客車進入市區道路之交通影響。

「大臺中轉運中心」已於 111 年 6 月 28 日開工，預計 115 年完工。本案規劃地下 3 層立體停車場，將停車需求內部化、地面層做轉運中心使用，提高市區公車與鐵路轉乘的便利性、二樓設置人工平臺創造行人友善空間，滿足短程移動及提高大眾運輸使用率。完工後可提供汽車格 506 席、機車格 1,469 席、自行車格 116 席及轉運中心大客車 12 席，藉以紓緩站前交通負荷，另工程預留二樓及地下商店街空間，日後可提供經濟、藝文流行與城市的活動場域。

「烏日轉運中心」規劃於高鐵臺中站、臺鐵新烏日站，目前已獲交通部公路局核定補助 300 萬元(另本府自籌 100 萬元)，總經費為 400 萬元辦理「中臺灣轉運中心使用者轉運需求調查及區位路網優化調整」，以先行調查旅運需求及相關路網優化作業，相關調查、規劃完成後，另本府財政局亦核定促參獎勵金 250 萬元辦理促參案可行性評估，本府交通局將兩案合併執行，目前已進行至期末作業階段。未來四大轉運中心當可整合各種運輸設施，除有效紓解交通外，臺中亦成為重要的交通樞紐，更有助於都市的發展。

八、積極爭取中央購車補助及推動電動公車政策，推行綠色交通

為響應羅馬街轉運中心設計概念「低碳、永續」&推動本市「藍天白雲行動計畫」節能減碳之理念與發展策略，本府交通局將持續積極爭取中央購車補助及推動電動公車政策，截至 114 年 8 月已上路服務 305 輛，另有已獲核定待領牌上路 319 輛電動公車，全市電動公車數將達 624 輛(已達 48%本市公車總量均為電動公車)，加速邁向 2030 市區公車全面電動化的目標，提供乘客及用路人更優質的運輸服務，為綠色運輸環境再跨一大步。

另本府交通局停車場場域同樣在「藍天白雲行動計畫」下，大力推行綠色交通，鼓勵多使用電動車，減少移動污染源，已於公有停車場擴大設置充電槍，目前持續於公有停車場建置充電槍，並依目前民眾使用習慣提高增設快充比例。

九、文化軟實力連結國際，結合多元服務提升藝術參與度

本市自 2007 年開始每年至海外辦理大墩美展文化交流展，十多年來出訪過中國大陸、日本、美國、澳洲、印尼、紐西蘭、馬來西亞、越南、加拿大、泰國及韓國等 11 個國家，總計 17 座城市，不僅擴展了臺灣藝術能量的能見度，更重要的是藉由交流展這個平臺，增加國外與臺灣藝術家的交流機會，運用文化打造城市品牌，亦能汲取海外的當地經驗，學習不同的文化底蘊開拓藝術眼界。

此次交流展的所在地中天寺除了是信徒參拜的宗教空間外，整座園區的空間機能其實相當完備，展覽館、餐廳、咖啡廳、書齋、文物館、社教空間等一應俱全，民眾來此可享有不同的空間機能，在不同時間亦可體驗到不同的內容活動，如此不僅提高人們來訪的意願，亦可增加停留的時間，展覽的辦理若能結合周邊空間的多元機能，將更能提升大眾藝術的參與意願及動力。

除了籌辦大墩美展每年赴海外展出，策劃國外藝術作品來臺中展出

也有助於推動文化交流，日後臺中具標誌性的建築「臺中州廳」將在 2026 年修復完成正式啟用，藝術交流活動的規模與頻率也將更為成長，並持續以文化連結在地與國際，豐富臺中的藝術視野與量能。

十、營造舒適的市民生活空間，打造城市客廳

昆士蘭州立圖書館以大量自然採光、通風設計與舒適閱讀角落，營造出讓市民願意待一整天的生活空間，館內設有親子共享區，讓圖書館不只是借書的地方，更是家庭、朋友、社群交流的溫暖據點。

圖書館作為市民生活的第三空間，提供人們放鬆、思考和交流的場所。本市立圖書館新總館也規劃打造成市民生活深度融合的「城市客廳」，部分閱覽區容許討論與知識交流，讓閱讀融入生活，提供專屬市民朋友幸福的閱讀生活提案。此外，總館也以「市民參與」、「館藏應用」與「國際合作」為核心，整合全市閱讀資源，推動科技創新與人本服務，以閱讀力提升城市競爭力為願景，推動大臺中閱讀藍圖。

十一、典藏臺中在地文化，致力推廣知識平權

昆士蘭州立圖書館設置原住民知識中心(IKCs)，保存全州原住民和托雷斯海峽島民相關文獻，如照片、手稿、口述歷史等，並透過學術研究、展覽、千島之門(Kuril dhagun)空間借用等活動推廣當地原住民文化，促進原住民文化認同與推廣。透過原住民文化推廣、創客空間營運、數位素養課程等多元服務，以開放串連空間結合博物館、美術館形成文化園區，成功轉型為城市文化創生基地，打造市民公共客廳。

本市圖書館於各區臺中學專區，徵集及典藏臺中歷史、文化與生活主題相關圖書，推廣在地文化特色，另透過 7 部行動圖書車推動知識平權，除跨域與廟埕、醫院、矯正機構等合作辦理閱讀推廣活動，每月也前往和平區，包含部落社區居民都可使用圖書資源，讓偏鄉學童、民眾享有與市區居民同等的圖書資源，弭平城鄉落差。圖書館亦運用購書經

費採購多元文化館藏，設置以「多元文化」為館藏特色的中區資源中心，配合世界母語日，串聯各館辦理各種活動。

另本市近年來積極投入閱讀建設，市府每年編列 1 億元購書預算，實踐「月月有新書」的理念，並積極推動圖書館新建與空間改造。未來兩年內將陸續完工啟用綠美圖、東勢許良宇圖書館、北屯溪東圖書館、羅布森圖書館及童書之森·臺中，市立圖書館新總館規劃提供物品圖書館、戶外閱讀服務，結合市民參與概念推廣閱讀，結合穿透性與流動性的建築特色，將圖書館營造為市民喜愛的文化交流場域。

十二、文化再生的典範，創造公共空間價值

布里斯本發電廠自 20 世紀初期退役後，透過市府與社區合作進行轉型，保留原有紅磚外牆與高聳煙囪等工業記憶，同時引入現代劇場與展演設施，使其成為布里斯本的重要文化地標。該案例顯示工業建築並非只能廢棄閒置，而是能透過文化再利用，轉化為凝聚社區情感與培育藝術創作的重要場域。此模式與臺中市小豬藝文基地的轉型方向高度呼應：原肉品市場拍賣館亦是承載城市歷史的場域，透過小劇場與展示館的建置，將舊建物轉化為市民共享的藝文空間。

其次，布里斯本發電廠以多元化策略串聯在地文化產業，不僅提供演出空間，也規劃展覽廳、開放式大廳與多功能場域，讓設計師、音樂創作者、工藝師與影像藝術家能在同一空間展示與交流。這種跨界整合模式，使文化創作者的作品能直接面對觀眾，增加市場曝光，同時提升城市的文化能量。場館在硬體設計上可保留場域歷史符號，延續城市集體記憶；在軟體營運上則可導入跨領域展演與市集，讓市民日常生活自然與藝術連結。

布里斯本發電廠的成功經驗證明，文化場域再生不僅是空間翻新的工程，更是城市文化策略與社會參與的綜合體。未來小豬藝文基地若能

持續強化舊建築再生與社區共享價值，將有助於形塑臺中市文化再生的標竿案例，深化市民對在地文化場域的情感認同，兼顧歷史記憶、社區連結、創新策展與永續經營，有機會成為引領臺中文化發展的新地標，並為市民打造一個真正屬於自己的藝文場域。此外，小豬藝文基地也可以發展類似的「文化鏈結平臺」，結合臺中在地文創工作者，定期舉辦主題市集、跨域展覽與專業演出。如此一來，基地將不僅是表演的場館，更是推動在地文化產業鏈結的核心節點，讓藝文活動成為地方產業發展的驅動器。

十三、以藝文帶動城市發展，推動多元措施促進社會參與

布里斯本發電廠不僅承接國際大型演出，如音樂節、戲劇節與舞蹈節，同時積極支持地方創作者與社區團體，使高端藝術與基層文化能並存發展。此種「文化階層共存」的策略，讓各年齡層與不同背景居民皆能進入場館，從單純觀賞到主動創作，形成文化參與的良性循環，這次參訪也了解到布里斯本發電廠的轉型不僅是文化場域，同時也是帶動城市經濟的重要引擎。透過音樂節、藝術節與市集，吸引大量觀光客與市民參與，帶動周邊發展。

臺中市小豬藝文基地的推動目標，拍賣館小劇場座位近 300 席，環形的劇場正適合各種多元的表演藝術型態。未來希望成為扶植新興跟實驗展演的藝文基地，產生更多創意及藝術能量。未來除規劃親子戲劇、音樂、舞蹈等演出外，亦可借鏡布里斯本經驗，導入多元支持措施：例如提供劇團駐館計畫、文創市集、街頭藝術活動或開設民眾參與的藝文課程。如此一來，能提升市民文化素養，亦讓小豬藝文基地成為促進社會融合與城市競爭力的重要推手。

十四、貼近民眾日常需求，創造社區融合之便利購物空間

希望島市場於 2018 年開幕，為整合醫療、餐飲、購物的複合式社

區民眾重要的購物、休閒娛樂中心，顯示市民與政府對於購物市場相當重視，這也與本市積極推招商與提供便利購物環境的政策相互呼應。本市近年成功招商完成三井 LaLaport，為臺灣首座區域型購物中心，以現代明亮的面貌、友善溫馨的氛圍，獲得社區民眾與外地遊客的青睞，無論是臺中遊客來客率與周邊停車場利用率均有顯著提升。此外，本市也積極透過公私協力合作，包含興建中之漢神洲際購物中心、D-ONE 第一大天地及臺北 101 規劃設置之百貨公司，為本市舒適的消費、娛樂環境再添據點。

市民引頸期待的三井 LaLaport，於 2023 年啟用至今已成功帶動臺中火車站周邊及東區鄰近區域經濟發展，除了匯集物販、餐飲、娛樂等商品之外，同時提供購物以外的多種樂趣，並成為區域社會的核心。其設計概念與希望島市場相近，提供寬廣舒適明亮的公共空間，打造社區與生活購物融合的環境，適合家庭全員一起悠遊自在，且輕鬆愜意的在此滿足每一位顧客之所需。

十五、汲取澳洲水岸開發永續經驗，建構水文化都市

湖濱寧靜灣在水岸空間營造、自然保育、居民參與與公私協力機制等方面的水岸治理與永續發展政策，以及開發商主動捐贈土地作為自然保護區，展現了公私協力與土地治理的創新作法，是作為臺中市推動河川環境再造的重要參考。

臺中東海大學旁的東大溪，曾是學生們避之唯恐不及的臭水溝，現經公私協力整治後，已搖身一變成為一個擁有活水、綠蔭、美景的親水環教場域。在重度污染背景下，由市府與東海大學公私協力合作推動整治計畫，建置日處理量 1 萬噸的礫間水質處理設施，並推動商家裝設油脂截留器，結合公民參與，有效改善水質，透過設置貓頭鷹巢箱與蝙蝠巢箱、移除外來種廣植原生種、改善東大溪沿線具高落差之固床工等作

為，營造生態復育基地，創造兼具淨水、生態復育與教育功能示範溪流。

東大溪整治的成功，極大部分要歸功於市府改變以往公務單位全權主導方式，於規劃設計階段，甚至立案之初，便邀請地方、東大師生及 NGO 團體一同參與，積極聽取地方聲音，更進一步與東海大學公私協力合作，由校方無償提供用地，透過整合規劃優化水環境。執行過程中，定期工作會議皆邀請校方代表參與，東海大學亦釋出校園建築空間設置「東大溪水文化暨環境教育館」，除了保留計畫歷程，亦作為推廣環境教育的基地，將校園 4 條水域解說步道結合礫間觀察窗、微水力發電等各式設施，整合為教育資源，成功取得環教場域認證，同時共同規劃套裝課程，達成「環教融合」之目標，可謂結合學界及民間專業的最佳典範，更讓水利建設提升至水文化層次。

市府在綠川與東大溪的治理案例中，亦展現了高度的地方溝通、公私協力與環境永續精神。例如綠川興大段工程即透過與在地居民密集溝通協調，調整設計方案保留原有道路功能，同時美化砌石結構、營造可供生物棲息的孔隙空間，使水岸環境更貼近民眾需求並提升生態價值。

臺中水岸資源豐富，近年來更致力於水安全與水環境的雙重提升，包括綠川、柳川、惠來溪、潮洋溪、筏子溪、東大溪等透過環境營造、現地水質處理設施與文化空間建置等措施，融合水文化概念，逐步讓市民親近水岸、了解在地水文歷史與生態系統，建構兼具防洪、景觀、生態與教育的「水文化都市」。

十六、瞭解澳洲大型開發案法律規範及租稅優惠，作為我國未來規劃相關制度之參考

透過深入探討「希望島市場」及「湖濱寧靜灣」兩處水岸開發案，並針對大型商場投資與開發所涉及的法律規範，進行臺灣與澳洲法規及實務運作的比較分析，提供未來審議類似開發計畫時之參考。

澳洲的土地開發法規主要由各州政府制定與執行，以昆士蘭州為例，其核心法規為《規劃法(Planning Act)》。大型開發案的審查程序高度整合且透明化，主要有以下幾個重點：整合性開發申請 (Development Application)、強化公眾諮詢與參與、追求永續的環境保護要求。

由於「湖濱寧靜灣」位於水岸生態敏感區，澳洲法規對環境保護有極為嚴格的要求，開發商必須符合《環境保護法(Environmental Protection Act)》的規定，並針對水質保護、濕地復育、植被與動物棲地保育等，提出具體且可行的環境管理計畫。該開發區為避免影響周圍生態，甚至購入附近紅樹林生長之區域捐給市政府，以追求環境永續及生態平衡。

澳洲在大型商場及水岸開發案的法制與實務上，有許多得臺灣借鏡之處，其以法規要求開發者須提供完善的開發計畫，並建立公開及具實質影響力的公眾諮詢制度，使得開發過程中能廣納利害關係人之意見，除有助於消弭開發商與居民之間的資訊不對等，減少潛在爭議，並得將利害關係人之意見納入計畫修正內容，達到和諧共利之目標。此外，規劃法(Planning Act)設置 Assessment Manager 整合審查申請流程，以「一站式」的審查模式來簡化行政程序，減少各單位公文往返時間與行政資源之耗費，且由同一單位負責審查是否符合法規、政策、公共利益，也避免多頭馬車造成人民無所適從，提供效率與透明度，值得作為我國未來規劃相關制度之參考。

另澳洲邦制包括聯邦稅以及州稅，「希望島市場」坐落於昆士蘭州之黃金海岸市，建物是以建造出租(Build-to-Rent, BTR)的方式建造，稅賦優惠在聯邦稅部分最主要是：提高建物每年的折舊率，降低公司的法人所得稅、降低外國投資人之基金所支付的扣繳稅款，提高外國人的投資意願。「湖濱寧靜灣」之聯邦稅優惠則包括：降低對外資投資人之基金支付預扣稅、建築物與永久性裝修成本每年提列折舊、可移動／機械

性設備資產按有效年限提列折舊。在昆士蘭州稅部分：土地稅減半課徵、免除外國土地稅附加費、免除外國收購附加印花稅(AFAD)。相對於我國性質比較接近者為民間參與重大公共建設(Public-Private-Partnership，PPP)。

伍、建議

一、 持續推動城市外交，拓展與澳洲各城市交流領域

此次前往澳洲進行市政考察與交流，除拜訪國際城市政要，並考察市政相關重要場館及設施，深入交流經貿、文化、藝術、永續發展、招商引資、產業升級等議題，分享推動公共運輸、永續環境及智慧治理等經驗，期盼透過未來更多合作，打造更宜居、永續的城市環境，促進臺中與國際城市間多元領域的深度連結。

臺中與澳洲在產業發展領域具高度互補性。臺中擁有全國最完整的九大產業聚落，涵蓋半導體及晶片、光學光電及面板、機械及精密機械、自行車及電動車、風電及能源、航太及無人機、工具機及零組件、AI 人工智慧、木工機械及手工具等關鍵產業，是中臺灣經濟的重要核心。而澳洲軟體設計方面具備強大優勢。雙方未來可望在先進製程、科技融合及產業創新等領域展開更緊密合作，共同邁向永續、智慧的城市願景。

二、 打造臺中美術館品牌形象，行銷國際

新南威爾斯美術館自1874年開館以來，歷經多次擴建與升級，逐步建構出兼具傳統底蘊與當代視野的藝術殿堂形象。此次的「雪梨現代計畫」不僅提供全新的展示空間，更藉由建築風格與自然環境的對話，塑造出永續共生的品牌精神。這使得該館不僅僅是一座

美術館，更成為雪梨城市文化品牌的重要象徵。

臺中市立美術館亦應借鏡其經驗，結合硬體優勢與城市特色，發展屬於自身的品牌故事。以「跨界共融的藝術平臺」作為品牌定位，強調跨域合作與創新能量，讓美術館不僅是展示作品的場域，更是孕育多元創意、引領文化潮流的平臺，逐步形塑其獨特價值並在國際間建立辨識度。

三、整合數位技術資源，規劃嶄新訪館體驗

新南威爾斯美術館充分運用科技提升數位化體驗，導入增強現實(AR)導覽、數位互動螢幕，讓觀眾能在現場或線上都體驗到藝術的魅力。其做法不僅提升了觀眾參與度，也體現了現代化藝術機構應有的前瞻性。

臺中市立美術館自規劃初期即已積極考慮數位科技應用，未來更可深化此方向。例如，透過智慧導覽結合多語言 AI 解說，打造跨文化交流平臺；透過沉浸式數位展演，讓觀眾在參觀過程中獲得更深刻的藝術感受；並藉由線上線下整合，擴大觸及族群，延伸美術館的公共性。

四、創造圖書館多樣性，成為市民生活核心

The Darling Exchange 是雪梨市於達令港城市再生計畫中的代表建築，由普立茲克建築獎得主隈研吾設計，以天然木條編織出宛如鳥巢的外觀，呈現自然、人文與城市融合的意象。該館自2019年啟用以來，已成為雪梨居民生活的核心之一，館內結合圖書館、幼兒托育中心、共享辦公室、餐飲空間與公共展演場域，創造「一館多用」的多元功能。透過書籍、親子服務、創業支持到社區活動，居民不分年齡與背景都能在此找到所需資源，真正實踐「城市公共

客廳」的理念。

我們觀察到雪梨市政府如何藉由公共建築推動社區共融，並結合文化、教育與生活服務，提升市民的歸屬感與幸福感。臺中市近年也積極推動圖書館的多樣化服務，包括設置分齡閱讀空間、辦理數位學習課程、建置行動書車與閱讀送到府等措施，讓更多市民能跨越時間與距離的限制，享受到知識平權的資源。未來透過綠美圖的落成，讓閱讀與藝術成為生活的一部分，讓圖書館不僅是知識的殿堂，更打造市民社交與文化交流的重要據點。

五、永續建築引領城市美學，建立國際文化地標

The Darling Exchange 的建築設計充分展現永續理念，外觀使用回收木材與可持續林業資源，建築規劃導入自然光線與通風，降低能源消耗與碳排放，成為雪梨永續城市政策的重要示範。該館更因其前衛設計與社區功能，多次獲得國際設計獎項肯定，成為雪梨新興的文化地標，成功吸引大量國際遊客與本地居民造訪。

臺中市正在推動的綠美圖，同樣由普立茲克獎建築師妹島和世與西澤立衛設計，強調「公園中的圖書館、森林中的美術館」概念，以低碳節能、智慧創新為目標，結合中央公園的生態地景，將閱讀、美學與自然融合，打造全臺首座圖書館與美術館共構的文化場域。未來綠美圖也將導入多元策展、數位閱讀與 AI 科技應用，營造嶄新的閱讀體驗，推動臺中成為永續閱讀與文化創新的國際典範。

公共建築不僅是硬體設施，更承載著市民生活、文化推廣與國際形象的重要意義。臺中市將持續借鏡雪梨的經驗，透過閱讀建設與文化設施的推動，強化城市品牌，實現知識平權、社會共融與永續發展的願景，邁向國際文化城市的新里程碑。

六、 打造國際級會展平臺及生態系統，帶動城市產業升級

雪梨會展中心每年吸引數百場國際性會議與專業展覽，涵蓋醫學、科技、教育、文化及產業多元領域，吸引上百萬名參與者，為雪梨帶來龐大經濟效益與就業機會。其成功關鍵在於市府、營運團隊與民間企業的跨域合作，共同營造完整的會展生態系統。

臺中未來可借鏡雪梨的經驗，透過「公私協力x產業鏈結x城市行銷」策略，鼓勵國際大型會展活動在本市會展中心辦理，並結合本市產業優勢、文化底蘊及觀光資源，發揮會展帶動城市發展的乘數效應。此舉不僅能促進產業交流與投資合作，更能推動臺中走向國際舞臺，成為亞洲重要的會展新興城市。

雪梨會展中心為澳洲規模最大、功能最完善的會展場館，自2016年啟用以來，成為亞太地區會展產業的重要樞紐。場館具備可容納數千人的國際會議廳、多功能彈性展覽空間、表演廳與臨港公共廣場，能同時舉辦國際會議、產業展覽與大型文化活動，展現「一館多用」的高效能設計。

此次參訪觀察到雪梨市政府如何透過會展中心帶動周邊旅宿、交通、餐飲及觀光產業，形成完整的產業鏈，進一步強化雪梨作為「國際會展城市」的地位。臺中近年積極推動臺中國際會展中心興建計畫，結合與經濟部國貿署密切合作興建的西側會展中心，將成為中部承接國際會展的重要門戶，串聯高科技、精密機械、工具機與航太等優勢產業，推動產業升級與國際合作，提升城市能見度。

七、 推動綠色會展核心價值，打造永續城市形象

布里斯本會展中心被譽為全球最具永續精神的會展場館之一，曾多次榮獲「世界最佳會展中心」殊榮。其設計理念強調環境永續

與資源循環利用，包含太陽能光電系統、雨水回收再利用、節能照明以及智慧能源管理等措施，並在餐飲服務上推動「從農場到餐桌」的在地食材供應鏈，展現會展產業對氣候行動與社會責任的實踐。其經驗顯示，會展中心不僅是舉辦會議展覽的場域，更是推動城市永續發展的重要引擎。

臺中未來在推動國際會展中心營運時，可借鏡布里斯本的模式，推廣「永續」核心價值，結合智慧建築與綠色管理，引領會展產業邁向低碳轉型，打造亞洲具代表性的綠色會展品牌，進一步提升城市的國際形象與競爭力。

八、強化城市連結，形塑國際交流平臺

布里斯本會展中心位於南岸文化區，周邊匯聚博物館、美術館、表演藝術中心與河岸休閒空間，形成一個結合文化、觀光與會展的多功能生態圈。透過會展帶動旅宿、交通、餐飲與觀光產業鏈，成功讓布里斯本成為澳洲東岸的會展重鎮。每年吸引數以百計的國際大型會議與專業展覽，涵蓋醫學、科技、教育、文化及商貿等領域，不僅創造當地龐大的經濟效益，更提升了城市在國際舞臺的能見度。

臺中國際會展中心未來完工後，亦可借鏡布里斯本的模式，串聯高科技、精密機械、航太與工具機等產業優勢，結合綠美圖、流行影音中心與中央公園，打造「產業x文化x觀光」的跨域交流平臺。藉由整合資源與城市行銷策略，不僅能吸引國際會展活動進駐，也能讓臺中成為亞太新興的會展與文化交流重鎮，持續帶動城市升級與發展。

九、整合軌道運輸路網與各式運具，推廣低碳人本空間

透過瞭解布里斯本當局的橫河鐵路計畫，重新整建羅馬街轉運

中心並規劃與捷運系統共構，有效整合長途巴士、郊區公車、捷運及火車，並設置連通道以達運具間無縫轉乘目標，大幅提升城市交通效率，緩解市中心壅塞問題，可呼應臺中捷運綠線營運與藍線、橘線等興建計畫，未來可借鑑國內外地方政府整合鐵、公路與軌道的經驗，強化高鐵、臺鐵、機場、捷運、公車場站及 YouBike 2.0 等交通系統銜接，全面提升轉乘效率與市民交通便利性。

羅馬街轉運中心緊鄰布里斯本市中心最大且最具代表性城市公園「羅馬街公園」，打造空中廊道、串聯鄰近街道及公園，融合城市與自然環境，提升城市低碳及永續發展意象，可作為本市交通場站設計規劃的參考方向。

另臺中市區客運各業者場站與公有停車場推展綠美化的政策目標，可參考電動公車基地的永續設計(如：全區導入雨水回收、再生水車輛沖洗系統)日後本市相關場域即可依此規劃，並以先公後私、先大再小的原則，推動與宣導再生能源利用與環境共生設計。

十、 建立國際文化交流網絡，增進臺中藝術量能

大墩美展赴海外展出十幾年來，亦建立了藝術資源與交流網絡，結合臺灣藝術家、海外僑界等管道資源，建立更加完整的國際交流網路，不僅可作為未來交流展辦理的有效利基，亦能提供予藝術家相關訊息，供其海外展覽規劃參考，如此一來無論民間或市府，皆能更順利將藝術推向國際，進一步帶動臺中的文化競爭力。

除了籌辦大墩美展每年赴海外展出，亦應策劃國外藝術作品來臺中展出，推動多元的文化交流活動，藉由國際之間雙向的藝術洗禮與實質交流，為彼此注入活水源頭。

十一、 多元策展豐富閱讀體驗，知識與藝術相互連結

昆士蘭州立圖書館透過多元的策展手法，展示全州原住民相關文物，讓市民了解在地的歷史與知識，圖書館不僅是靜態的閱讀，而是透過類博物館的經營方式，以知識視覺化呈現給民眾全新的閱讀體驗。

臺中綠美圖是全國首座圖書館與美術館共構的新文化場域，兩館將相互合作，以多元特色的展示方式，展現專屬臺中的知識與藝術的連結，開創市民閱讀新風貌。綠美圖的成立，不僅象徵著開啟與國際對話與交流、人員互訪的重要介面，也將引領本市閱讀文化邁向新的里程。

十二、 推動舊建物轉型藝文核心，打造市民生活文化基地

布里斯本發電廠由退役發電設施轉型而來，透過保存原有建築結構與導入藝術機能，成功形塑一處兼具歷史記憶與當代文化能量的公共空間。該館內設有 Powerhouse Theatre 與 Turbine Hall 等主要展演場域，不僅舉辦國際級戲劇、舞蹈、音樂與跨域藝術節目，也積極推動本地創作者的作品發表。此種「國際與在地並行」的策略，使得發電廠不只是表演場館，而是布里斯本市民共享的文化核心。尤其其靠近河畔的開放式設計，讓市民在日常散步、休憩時即可親近藝術，進一步拉近藝術與生活距離，展現文化平權的實踐力。

本市近年來積極投入文化教育，老舊建築空間改善，打造舒適溫馨的藝文場館，臺中市小豬藝文基地原為臺中肉品市場，其歷史背景獨特，在改造過程中將保留拍賣場、屠宰場的建築特色元素，透過設計轉譯呈現城市記憶。例如，保留拍賣場的階梯式圓形結構作為小劇場，並於展示館內設置「歷史牆」，讓民眾在觀演之餘，也能了解此地的時代變遷，形塑在地文化認同。

十三、 以文化創意帶動經濟效益，形塑在地產業鏈

布里斯本發電廠的成功，體現在它不僅是藝術表演與展覽的場域，更進一步成為驅動城市文化經濟的核心力量。其位於布里斯本河畔的地理位置，使其能夠有效串連周邊的文化空間、公共設施與觀光景點，讓單一的演出或展覽活動擴展為區域性文化旅遊體驗。遊客在參與展演之餘，也透過河岸景觀步道與周邊文化活動，深化對城市的記憶，進而形塑布里斯本「文化之都」的品牌形象。

藝文設施若能與城市發展策略相互呼應，就能放大文化效益，轉化為觀光與經濟的加乘。對臺中市小豬藝文基地而言，未來同樣可藉由結合一中商圈、臺中公園、綠空廊道、舊城區歷史場域等周邊資源，發展「藝文＋城市探索」的複合體驗，將單純的劇場參訪延伸為文化旅程，吸引外地觀光客，進而提升城市國際能見度。

十四、 提升購物體驗多樣性，發展舒適購物環境與就業機會

希望島市場成立於2018年，最大目標是讓顧客在炎熱的昆士蘭氣候中也能擁有舒適的購物體驗，希望島市場的經營思維關注使用者需求，提供舒適便利購物環境與醫療服務，創造出一個人人都可取得所需資源的友善環境，並設置電動車充電站之停車場與無障礙友善設施，讓當地區民與外地遊客民眾，皆可在購物場域內能獲得一站式購物體驗，進一步感受到便利性與健康服務。

本市近年來積極投入招商及慶典經濟活動帶動消費，臺中是中臺灣七縣市消費重鎮，擁有南來北往交通區位優勢，百貨零售、批發流通及商業登記等指標均維持強勁增長動能，市府近年積極推出誘因吸引國內外業者投入，2023年開幕之三井 LaLaport 進駐近300家品牌，主打親子生活風格與多樣化設施，實現適合各世代顧客在

此體驗一站式購足的便利，以及在此享受一整天優閒時光的时间消費型設施，包含尚在新建中的漢神洲際購物中心、D-ONE 第一大天地及臺北101規劃設置之百貨公司等，不只帶動區域經濟活絡，讓市民享有多元便利的消費選擇，更提升本市整體經濟發展，創造更多就業機會，達到「富市臺中」目標。

十五、 深化社區共管與居民參與，推動公私協力與土地使用新治理典範

Lake Serenity 的水岸設計以居民共享為核心，鼓勵戶外活動與公共交流，增進社區歸屬感。臺中市大大小小的排水路，攸關鄰近社區的生活品質，過去皆由公部門統一清淤，為讓環境品質進一步提升，市府推動「民間認養排水路環境清理計畫」，包括社區發展協會或財團法人團體等單位，均可向區公所申請認養，經核可後由市府補助經費維護，114 年共有 38 個民間團體認養綠川、柳川、旱溪排水等大小排水路，合計約 40 公里，市府每年提供每個團體 5 萬至 13 萬不等的補助，將持續藉由導人民間力量，讓全民共同來提升周遭生活環境品質，讓美麗的水環境源遠流長。